

PILLICH LÁSZLÓ – VETÉSI LÁSZLÓ – VINCZE ZOLTÁN

A KOLOZSVÁRI MAGYAR HÓSTÁTI KÖZÖSSÉG NÉPESEDÉSI ÉS SZERKEZETI ALAKULÁSA (1899–1980)

A város kutatása egyre nagyobb szükségszerűségként jelentkezik a valóságfeltáró munkában. Igaz, város és vidék, „öslakos” és „betelepülő” értékrend, városiasodás és falusiasodás keresttüzében – nem kívánt következményként – a társadalom nagy hányada ma egyre inkább érzéketlennek bizonyul természeti környezete, valamint a sajátos városképek értékei iránt. De ugyanakkor jól tudjuk, hogy vannak még embercsoportokhoz kötődő történeti jelrendszerek, szokások, nyelvi sajátosságok, van városi regionalizmus. Tudjuk, hogy az egyneműsödés a sajátosságok állandó újratermelődésének körülményei között jut érvényre.¹ Ezt az álláspontot fogadjuk el tehát vizsgálódásunk szemléleti alapjául, nem tagadva a népi életmód hagyományának hatását a városiasodás által létrehozott új körülmények között, de figyelembe véve az életmód megváltozásának állandó lehetőségét is.

A városok makrotársadalmában ugyanis léteznek olyan gazdasági vagy (és) területi kisközösségek, amelyek sajátos, hagyományozottan elkülönülő életmóddal rendelkeznek. Ezek közé tartozik az általunk kutatott kolozsvári hóstáti közösség is, amely városi polgárként élte és éli még ma is földműves életmódját a város alakító hatásának közvetlen erőterében. Célunk ennek a – Kolozsvár néhány körzetében lakó – viszonylag egységes foglalkozásszerkezetű, közösséggé ötvöződő népességnek az átfogó történeti, szociológiai, néprajzi vizsgálata. Egy olyan jellegzetes városi réteget szeretnénk tehát komplex módon vizsgálni, amely nemzedékek hosszú sora óta a városhoz tartozva, annak nagyközösségében elkülönülve, azzal egyfajta „szimbiózisban” él.

A közösség megjelölésül szolgáló „hóstát” kifejezés eredetileg területet jelöl. Szabó T. Attila² és az őt követően e kérdéssel foglalkozók véleménye szerint a megelőző századokban mint köznévként általában külváros (Hofstadt) jelentése volt. Mint ilyen, Kolozsvár középkori várfalain kívül eső körzeteit: a Hidelvét, Kétvízközt, a Külközép és Külmagyar utcák környékét, valamint Monostort jelölte.³ Ez a külváros, „városon kívüliség” jelentésű általános helynév vált azután a felsoroltak közül az első négy körzetet benépesítő, itt egységessé formálódó, azonos foglalkozású és életmódú, ma zöldségtermesztéssel foglalkozó réteg jelölőjévé, amely – mint azt majd látni fogjuk – ma már nagy többségében nem is a város történelmi „hóstátjaiban” lakik. Egy folyamat áll tehát előttünk, mely egy népesség közösséggé alakulásának, a „hóstátokból” a „hóstátiságig” vezető folyamata.

¹ Vö. Andrásfalvy Bertalan: *Néprajzi csoport, kistáj és régió*. Népi kultúra – népi társadalom XI–XII. Bp. 1975.

² Szabó T. Attila: *Kolozsvár települése a XIX. század végéig*. Kolozsvár 1946.

³ A munkánkban előforduló utcanévek jelenleg használatos megfelelőjét 2. mellékletünk tartalmazza.

Az első tisztázandó kérdéskör, amellyel foglalkoznunk kell, a „hóstátiság” jellemzőinek a megállapítása, a közösség körülhatárolása a város területi és szerkezeti egészén belül. A végső célunk nyilvánvalóan a közösség mai helyzetének megismerése és megismertetése, ez azonban elképzelhetetlen a város és a kisközösség sok évszázados fejlődéstörténetének ismerete nélkül. Ennek fényében kutatásunk nem nélkülözheti sem az átfogó társadalom- és helytörténeti, sem a történeti-demográfiai megközelítés eszközeit. Ugyanis a közösség kialakulását, gazdasági, társadalmi életének kezdeti szakaszait sűrű homály fedi. A hóstátiai köztudatában ma is igen elterjedt az a nézet, amely szerint a közösség magja, vagy egyes elképzelések szerint egésze, hajdú eredetű. Előfordul, hogy a „hóstát” szót eredete alapján valamiféle német helységnévből származtatják (Halfstadt, Hochstadt). Feltételezhető, hogy a várfalakon kívül megtelepedett és majorgazdaságokban állattenyésztéssel, földműveléssel, szőlőtermesztéssel és fuvarozással foglalkozó „marhas emberek” – akikről már a „hóstátok” kialakulásának időszakában említés történik – a hóstátiai elődei lehettek. Számolni kell ugyanakkor a népesség állandó kicserélődésével is. Erre bizonyosággal szolgálhat például az a tény, hogy a hídelvi hóstátai Kalandos (temetkezési egyesület) tagjainak 1780-ból származó lajstromán szereplő 19 családnév közül ma már 10 nem fordul elő a közösségben. Van azonban sok olyan ma előforduló hídelvi hóstátai név, amely az említett lajstromban nem szerepel. Erre vonatkozóan talán legcélravezetőbb K. Kovács László 1943-ból származó megfogalmazását elfogadjunk, mely szerint: „...a Hóstát lakossága nem egy régi magból a századok folyamán önmagában kifejlődött társadalom, hanem az idők haladtán folyton-folyvást keveredett, egyre ötvöződött, ma is alakuló népesség.”⁴

A hóstátiai közösség monografikus megközelítésében elsődleges fontosságú a társadalomtörténeti, gazdasági kérdések tisztázása, mert a többi összes kérdéskör ezek által meghatározott. A jelen dolgozat a közösség fejlődésfolyamatának egy szakaszát, az utóbbi évszázad alakulását követi nyomon. E történelmi időszak kezdete a város gyors ütemű, kapitalizálódó fejlődésével esik egybe, jelentős változásokat hozva létre a hóstátiai közösség szerkezetében és gazdálkodásának jellegében is. A századfordulóval egy olyan új fejlődési szakasz kezdődik a csoport életében, amely jelenlegi arculatának kialakulásában meghatározó szerepet játszott. Ettől kezdődően követjük tehát nyomon a közösség gazdasági körülményeinek és lehetőségeinek, szerkezetének és népesedésének ma is tartó változásait.

Elsőként a hóstátiai birtokviszonyok századforduló körüli vizsgálatát végezzük el. Ennek alapján próbálunk képet alkotni arról a gazdasági szerepről, melyet a város életében betöltöttek, ez a szerep ugyanis a közösség városon belüli külön entitásának egyik alapvető jellemzője.

Ezek alapján mutatjuk be a közösség lélekszámának időbeni alakulását, városon belüli területi mozgását, fokozatos foglalkozásszerkezeti át-

⁴ K. Kovács László: *A kolozsvári hóstátiai temetkezési szokásai*. Kolozsvár 1944; Pillich László: *Előzetes megközelítések egy Hóstát monográfiához* (Jungbert Béla, Salamon Anikó és Vetési László munkatársi közreműködésével). Korunk 1979/6, 461.

rétegződését. Végül a párválasztáson keresztül azt szándékoztuk jelezni, hogy miként befolyásolják a fenti változások a közösség belső kohézióját.

I. VÁROS ÉS KÖZÖSSÉG A SZÁZADFORDULÓN

1. A város fejlődése

Közel a századfordulóhoz Erdély agrárnépessége az összlakosság 73,57%-a volt, s a Kolozs megyei arány is csak valamivel jobb ennél: 71,45%.⁵ Kolozsvár városa azonban már a múlt század utolsó negyedében a gyors ipari fejlődés útjára lépett. Igaz, hogy a hetvenes éveket jórészt még csak a kézműipar fémjelezte, de a kilencedik évtized már a gőzerőre alapozott gyáripár erőteljes térhódítását hozta. Az 1890-es iparpártoló törvény életbe lépésének eredményeként aztán a századforduló éveire az ötvennél több munkást dolgoztató nagyvállalatok szaporodása Kolozsvárnak mindinkább iparváros jellegét kölcsönözte. A dohánygyárnak 1174, a vasúti műhelyeknek 513, a gyufagyárnak 226, a bőrgyárnak 100, a sörgyárnak 80, a gázgyárnak pedig 60 alkalmazottja volt. Ezekon az egységeken kívül azonban termelt már itt téglagyár, légszesz-, cukorka-, szivarkahüvely- és 2–2 parketta-, illetve bútorgyár, működött 2 vegytisztító és kelmefestő, 2 kőfaragó telep, szappangyár, több nyomda és még legalább nyolc-tíz létesítmény. A feldolgozó nagyipar munkásainak létszámát tekintve Erdély városai között Kolozsvár a 4. helyet foglalta el. 1910-re aztán az iparban dolgozók már a városi lakosság 35,2%-át adták, s az ipari vállalkozások száma 2802-re emelkedett. Ezeknek mintegy 46%-a fizetett munkaerőt foglalkoztatott, és több mint 8%-a dolgozott 6-nál több alkalmazottal. A város 10 740 „iparosa” közül 1949 volt önálló, a többi 8178 segédszemélyzetként szerepel az összeírásban. Az ipari munkások összlétszáma 7230-ra tehető ebben az időszakban.⁶

A szállítás – amelynek szerkezetében gyökeres változást hozott az 1870-ben felavatott vasút –, a kereskedelem, a hitelintézetek, a közigazgatás területén tevékenykedők újabb ezrekkel duzzasztották fel a város lakosságát. A nagyszámú szakmai, közép- és főiskola az ország rész első iskolavárosává avatta Kolozsvárt, amely felé ezrével tódultak Erdély tanulni vágyó fiataljai.⁷

Valóságos demográfiai robbanásra utalnak a város népességének a századforduló évtizedeiben bekövetkezett alakulását szemléltető adatok:⁸

1850	16 886
1860	26 638
1880	30 363
1890	37 957
1900	49 295
1910	60 365

⁵ Egyed Ákos: *A parasztság Erdélyben a századfordulón*. Bukarest 1975. 38.

⁶ *Istoria Clujului*. Sub red. acad. prof. Ștefan Pascu. Cluj 1974. 285–309.; Révai Nagy Lexikona XI. Bp. 1914.

⁷ Uo. 344–349.; *Kolozsvár*. Összeáll. Șt. Pascu, Pataki J. és V. Popa. Kolozsvár 1957. 85–86.

⁸ Vö. Thirring Gusztáv: *Városaink népességének alakulása 1787-től 1910-ig*. Bp. 481–482. (Más források esetenként más, de kevésbé eltérő adatokat közölnek.)

Látható tehát, hogy húsz esztendő alatt a lakosság szinte megkétszereződött a városban. Az iparvállalatok telepítése és az új lakóházak építése az első világháború küszöbére – a század eleji 770 hektárról – 1018 hektárra növelte a város beépített területét (vö. az 5. és 6. ábrákkal).⁹ A lakóházak száma 6283-ra szaporodott.¹⁰

Ilyen méretű terjeszkedés és növekedés sokoldalú *urbanisztikai tevékenységet* igényelt. A város vezetősége először az utcák irányvonalát határozta meg, majd „csinosításuk” összehangolására egy „befásító különbizottság” létesült. Később ezt a feladatot a Városszépítő Egylet vállalta magára.¹¹ A telekkönyv elkészítésének elősegítésére, a telkek tízenkénti számozása helyett, 1870-ben vezették be az utcánkénti számozást.¹² Az egészségtelen vizű magán- és közutak hiányos rendszerét a századforduló éveiben helyettesítette a város egy jelentős részét átfogó vízvezeték-hálózat.¹³ A közvilágítás két „forradalmat” ért meg: 1871 végén a belvárosban kigyúltak az első gáz- vagy légszeszlámpák, azután pedig az 1902-ben beinduló, szászfenesi turbinával működtetett villanytelep elhozta Kolozsvárra a villamos áramot.¹⁴ A lakosság számának, valamint a város területének növekedésével megjelent a tömegszállítás gondja. Ezt először a vasútállomás és a Külmagyar utca vége között közlekedő közúti vasút igyekezett megoldani, majd autóbuszok vették át a szerepét.¹⁵ A gyors információcsere eszköze, a telefon 1901-ben mintegy 500, 1911-ben pedig már 1222 kolozsvári előfizetővel büszkélkedett.¹⁶

A gazdasági-társadalmi szerkezetben, bekövetkezett változások átalakították a város hagyományos *közigazgatását*. A további fejezetekben való jobb tájékozódás biztosításáért szükséges néhány dolgot ezzel kapcsolatban is elmondani. Az 1870-es évek végéig a város területe 11 tizedre oszlott: Óvár, Belmonostor, Belszén, Belközép, Belmagyar, Külmagyar, Külközép, Külmonostor, Külszén, Kétvízköz és Hídelve.¹⁷ A tizedek még ebben az időszakban is őrizték középkori önkormányzatuk bizonyos maradványait, de javaikat és kiadásait, egyszóval költségvetésük gondját már átvette a város.¹⁸ Az 1870. évi XLII. törvénycikk alapján 1872-ben kidolgozott városi szabályrendelet¹⁹ újabb lépést jelentett a tizedek végső felbomlása és egyben a város közigazgatásának központosítása felé. „A kegyelet bizonyos nemétől vezetettve”, elismerve, hogy a tizedek „századok óta fennálló, reális szükségből származott” intézmények, az új szabályrendelet fenntartotta ugyan őket, új szervezetében azonban a tized már nem önkormányzati egység, csupán „közvetítője a közigazgatásnak és rendőrségnek a város különböző részeiben”. Tisztikarát – a tizedkapitányt, tizedjegyzőt és a 2 tizedszolgát – „eddig a tizedközösség válasz-

⁹ *Kolozsvár*. 90.

¹⁰ Révai Nagy Lexikona, i.h.

¹¹ *Városi Bizottság jegyzőkönyve*, 1884. 26, 27.

¹² Uo. 1869. 32, 118.; 1870. 78.

¹³ Uo. 1895. 120.

¹⁴ Uo. 1871. 169.; *Ellenzék*, 1902. febr. 24.

¹⁵ *Ellenzék*, 1913. márc. 22.; *Városi Bizottság jegyzőkönyve*, 1884. 200.

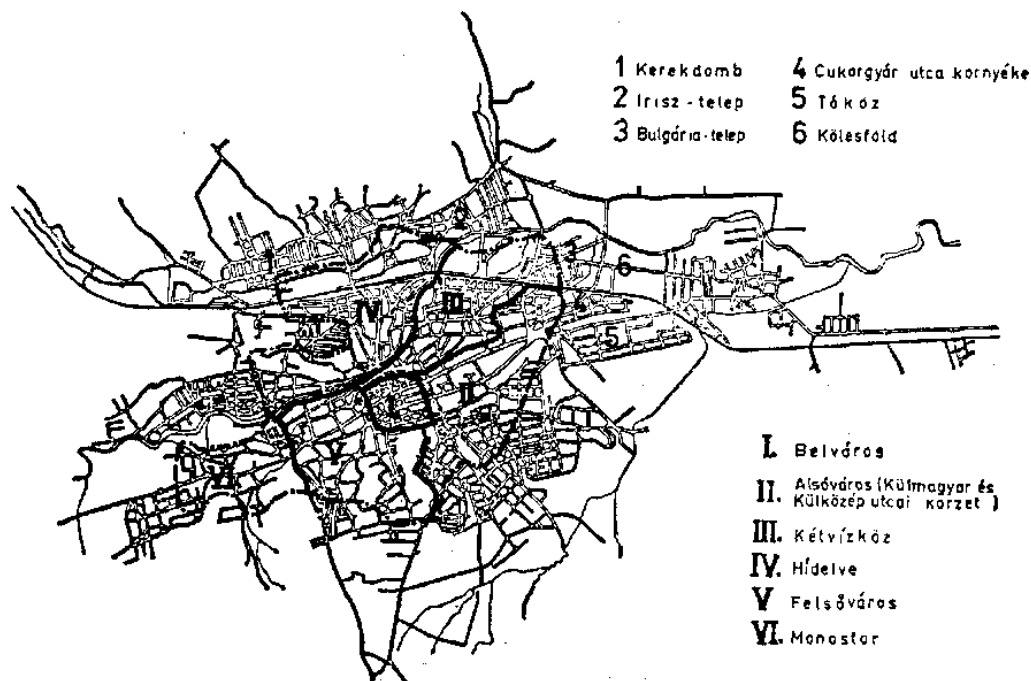
¹⁶ *Ellenzék*, 1901. dec. 20., 1912. jan. 16.

¹⁷ *Városi Bizottság jegyzőkönyve*, 1867. 108.

¹⁸ Uo. 1866. 15; uo. 1867. 94, 102; uo. 1873. 52, 93.

¹⁹ Uo. 1872. 11, 17, 18, 134, 137.

totta”, ezután már „a városi bizottság fogja választani a tizedek legalkalmasabb egyénei közül”. Ezek után hóstáti gazda már nehezebben kapott tizedkapitányi vagy -jegyzői megbízatást a jórészt hóstátiak által lakott 2., 3. és 4. tizedben a hatévenként sorra kerülő tisztújítások alkalmával. Az 1888-ban érvénybe lépett újabb szabályrendelet aztán végképp törölte a hivatalos használatból a „tized” fogalmát, és az országosan elfogadott „kerület”-ével helyettesítette.²⁰ Az öt kerület (vagy fertály) a következő volt: 1. Belváros, 2. Külmagyar és Külközép, 3. Kétvízköz²¹, 4. Hídelve, 5. Külmonostor és Külszén. Hozzájuk csatlakozott hatodik



1. Kolozsvár kerületi felosztása a XX. sz. elején (I–VI.) és a század folyamán betelepülő körzetek (1–6)

kerületként 1895-ben Kolozsmonostor. A mindennapi élet azonban még negyedszázad múltán is jogosnak tartotta „hídelvei földész polgárok” „tizedgyűléséről” beszélni.²²

2. Hóstátiak a városban

Az általános fellendülés nyilván sok szempontból ellentétes előjelű életfeltételeket alakított ki a város földműves lakossága számára, melynek összetételében a hóstátiak meghatározó helyet foglaltak el. Ennek érzékeltetésére íme két adat a közösség számszerű és szerkezeti alakulásával foglalkozó fejezetünkben. Közvetlenül a századfordulót megelőző évben Kolozsváron 483 hóstáti család élt, ami körülbelül 1900 személyt jelent. Ez a város akkori lakosságának 4,03 százaléka volt. 1914-ben már

²⁰ Uo. 1887. 234.; uo. 1888. 168.

²¹ Kolozsmonostornak a városhoz csatolása után, az ottani Kétvízköztől való megkülönböztetés végett, Alsó-Kétvízköz néven is szerepel.

²² *Ellenzék*, 1912. dec. 27.

665-re becsüljük a hóstáti családok számát, vagyis 2660 főre.²³ A város östermelő rétege 1910-ben az összlakosság 8,1 százaléka, 4925 fő volt. A hóstáti népesség tehát abban az időszakban ennek a rétegnek több mint a felét, pontosan 54 százalékát alkotta. Ha a városra vonatkozó adatoknál nem vennénk figyelembe az 1895-ben hozzácsatolt Kolozsmonostor földműves lakosságát, akkor a hóstátiak részaránya még nagyobb lenne.

Az előző fejezetben felsorolt kerületek közül három: Hídelve, Kétvízköz és Alsóváros Kolozsvár hóstátiak által lakott része. Az alábbiakban mégis négy körzetről lesz mindig szó, mivel az Alsóvárost felbontva, a régi tizedek alapján szokásjogilag egymástól elkülönülő Külmagyar és Külközép utcai hóstátok adatait külön értékeljük.

Kolozsvár városának 6283 házra becsült beépített területe²⁴ „Belsőség” néven szerepel a város 34 határrésze között, és 1604,15 hold összterületével²⁵ a teljes határ 6,9 százalékát képezte. A hóstáti lakosság belterlei ebből 1913-ban körülbelül 144 holdat tettek ki, vagyis az egész belsőség mintegy 9 százalékát.

Ha a négy hóstáti körzetre külön-külön is lebontjuk ezt az összesített adatot – figyelve a telekszerkezetre is –, a következő hóstátiak által lakott terület nagyságot kapjuk ebből az időszakból:

Belsőség	Hóstáti családok-száma	Ház és udvar	Kert hold	Legelő	Összesen	Megjegyzés
Hídelve	193	16,4	14,4	–	30,8	19% nem rendelkezik kerttel
Kétvízköz	122	7,4	10,5	–	17,9	20% nem rendelkezik kerttel
Külmagyar u.	180	14,7	30,3	–	45	–
Külközép u.	170	13,9	34,9	1,6	50,4	12%-nak van legelője is
Összesen:	665	52,4	90,1	1,6	144,1	

Már a belterület vizsgálatából kiderül tehát, hogy a négy hóstát között a vagyoni helyzet tekintetében, de a városrészek település- és telekszerkezete vonatkozásában is mutatkoznak bizonyos különbségek. Az a tény, hogy Hídelve és Kétvízköz hóstáti földésznek tekintett lakosságából 19, illetve 20 százalék nem rendelkezik kerttel, jelzi, hogy a közösségen belül bizonyos rétegezettséggel kell számolnunk, s ebben a hóstátok között különbségek vannak. Az említett két hóstátban – a kert-

²³ Vö. 101. sz. jegyzet; ebben az időszakban a családok átlagos nagyságát 4 személyre tehetjük.

²⁴ Révai Nagy Lexikona, i.h.

²⁵ Csányi Gusztáv: *Kolozsvár sz. kir. város tagosított határának földkönyve*. II. (Külsőség) Kolozsvár 1913. 135.

nélküliek aránya jelzi – igen nagy volt a napszámos-fuvaros réteg. A különbségek sokkal inkább nyilvánvalóvá válnak, ha a földészcsaládok átlagos teleknagysága alapján hasonlítjuk össze a négy körzetet:

(Négyszögölben²⁶)

	Ház és udvar	Kert	Legelő
Hídelve	136	148	–
Kétvízköz	97	172	–
Külmagyar u.	131	269	–
Külközép u.	131	328	129

A ház és udvar területében nincsen nagy különbség a négy körzet között, ami a ház és telek elrendezésének közösségen belüli egységessége miatt érthető is. (Ide vonatkozó adatainkat részletesen az élet- és gazdálkodásmód feldolgozásában közöljük, ezért jelen dolgozat erre nem kíván bővebben kitérni.) Pusztán a Kétvízköz képez kivételt, ahol a fuvarosok nagyobb száma miatt az átlag csak 97 négyszögöl.

A kertek nagysága jelzi egyrészt azt – amit különben a legutóbbi időnkig tapasztalhattunk –, hogy a város e részének legkiterjedtebb, szinte összefüggő kertrendszerei a Külmagyar és a Külközép, a Külmagyar és a Pacsirta utcák közötti, valamint a Külközép utcától a Kövespad és Pata utca felé eső részekén voltak.

A táblázatból kitűnik, hogy az átlagos kertnagyság a hídelvi hóstátban volt a legkisebb, ami részben azzal magyarázható, hogy az itt lakó földészek közül soknak mellékfoglalkozása szintén a szekerezés volt, részben pedig jelzi, hogy a városnak ez a része sűrűbben települt.

Az átlagok mögött természetesen jelentős a differenciáltság. Hídelvén például a legszegényebb napszámos és fuvaros – kert nélküli – családok házhelyének nagysága 37 és 150 négyszögöl között váltakozott. Ugyanakkor a kertes telkek méretei 129 és 870 négyszögöl között voltak. A Kétvízközben szinte azonos a kép, de a Szamosköz utcai kertek 212 és 398 négyszögöl közötti nagysága már azt mutatja, hogy az itteni földészlakosság egy része – a földműveléssel foglalkozók – inkább a Külmagyar és Külközép utcaiakhoz állt közelebb élet- és gazdálkodásmódban. Ez utóbbi két körzetben ugyanis az átlagos teleknagyság mellett a telkek méreteinek mind az alsó, mind pedig a felső határa magasabb, mint Hídelvén (a Külmagyar utcai hóstátban 160-tól 1022-ig, a Külközép utcaiban 140-től 971-ig), ami életmódbeli szintkülönbségek lehetőségét jelzi.

A város fejlődésével együtt járó urbanisztikai gondok nyilván nem kerülhették ki a hóstátiak lakta kerületeket sem. Az 1882. évre szóló egészségügyi jelentés a következő helyzetképet nyújtja a kerületek utcáiról: „... az utcák egyik vagy mindkét oldalára vezetett árkoknak esése nincs, csak zápor alkalmával foly bennök csendesen a víz, de mihelyt a [...] víznyomás megszűnik, megáll ott, megzöldül stb. [...] minden esőzés után sok külvárosi utcában [...] csak huzamosan tartó szá-

²⁶ 1600 négyszögöl = 1 hold; 1 bécsi öl = 1,896 méter

raz, meleg időjárás után lehet sár nélkül járni. Ha pedig 1–2 hétig száraz idő van, mind a bel-, mind a külvárosban kiállhatatlan por uralg. [...] Öntözésről szó sincs.”²⁷ A városban alig volt 3–4 jó vizű kút, s ezekből is csak egy volt nyilvános, a többinek a vizéhez csak pénzért lehetett jutni. Emiatt a lakosság nagy része a rossz vizű kutakra és a Szamos vizére volt utalva. A lakásokban a családok összezsúfoltan éltek, a Kétvízközben átlagosan 3,2, a Hídelvén 3,0, míg a Külközép-Külmagyar kerületben 2,9 lakos jutott egy szobára.

Az egészségügyi ellátást nyújtó 4 hatósági orvosnak sem állott a rendelkezésére egyetlen rendelő sem, s a város 5 gyógyszertára is egytől egyig a központban volt. Talán ezzel magyarázható leginkább, hogy a hóstátiak által lakott kerületekben a városi átlagot (4,53%) jóval meghaladta a halálozási arányszám: Hídelvén 5,79%, Kétvízközben 6,42% és a Külmagyar-Külközép kerületben 4,76%. Íme a teleknagyság után újabb jele annak, hogy a hóstáti közösségen belül a kerületek között különbséget kell tennünk az életmód sok vonatkozásában.

Gazdasági, egészségügyi és városesztétikai szempontok sürgették a vázolt állapotok orvoslását. Városrendezési szempontból az utcák szabályozása volt az egyik legelső feladat, melynek megoldásához hozzálátott a város vezetősége. Az állomás felépítése megkívánta a belváros felé vezető Nagy utca szabályozását (1873-ban)²⁸, s felépült a Szamos felett átvezető új vashíd is (a régi ún. Óhíd mintegy 200 méterrel lejjebb állott).²⁹ 1895-ben fogadta el a városi bizottság a Külmagyar utca építési irányvonalának tervrajzát.³⁰ A Külközép utca a bukovinai országút részét képezte, ezért az 1896-ban elfogadott rendezési tervének végrehajtása körülményesebb volt, viszont az állam magára vállalta fenntartási költségeinek a felét.³¹ Fokozatosan sor került a mellékutcák szabályozására is. Az utcákat állandóan porondozták, kavicsolták, mígnem áttértek a gránitburkolásra, majd századunk elején megkezdődött az aszfaltozás (a főutcák egész szélességében és egyes mellékutcák gyalogjáróján).³²

A Városi Bizottság állandó foglalatosságai közé tartozott a határba vezető utak, hidak, kutak építése, javítása. Említést érdemel például, hogy 1872-ben elhatározta a Külmagyar utca végétől a Cukorgyár, a téglavető és a Borhánca felé vezető utak kavicsal történő feltöltését, kisancolását, továbbá új, lehetőleg kőhidak építését.³³ A hidak építése az egyes városrészek közötti kapcsolat megkönnyítését szolgálta. 1870-ben a Kerekdomb felé vivő vasúti felüljáró készült el, majd három év múlva a dézmacsúri híd, melynek közelébe valamivel később a közbűgőhidat és a baromvásárteret telepítették.³⁴ 1902-ben készült el a repülőhíd³⁵, majd 1908-ban elfogadták a Téglás utca végén építendő Szamos-híd építésének

²⁷ *Városi Bizottság jegyzőkönyve*, 1883. 213. és melléklete; dr. Genersich Antal és munkatársak: *Albizottsági jelentés és javaslat Kolozsvár sz. kir. város Közegészségügyi Bizottságához*. Kvár 1883.

²⁸ *Városi Bizottság jegyzőkönyve*, 1873. 33.

²⁹ Szabó T. Attila: I.m. *Nagyhíd* címszó.

³⁰ *Városi Bizottság jegyzőkönyve*, 1895. 294.

³¹ Uo. 1896. 250.; uo. 1901. 111.; Uo. 1910. 79.

³² Uo. 1875. 96.; 1886. 47.; 1910. 80.

³³ Uo. 1872. 84.

³⁴ Uo. 1873. 175.

³⁵ *Ellenzék*, 1902. április 1.

költségvetését, „tekintettel arra, hogy a tervezett híd felépítésére különösen a gazdaközönség érdekeit véve figyelembe, már elodázhatatlan szükség van”³⁶.

Sok gondot okoztak a földészlakosságnak a Nádas és a Malomárok áradásai. 1901. január 3-án például a kiöntött Malomárok vize részben elborította a Bethlenkert, Csertörő, Eperjes, Lázár, Krizbai, Apor, Berek, Szamosközi és Szamosközi-bejáró utcákat. A víz helyenként 1,20 m magasan állt a házakban. Az árvízkárosultak megsegítésére az egész várost átfogó mozgalom indult. Az árok szabályozásához azonban csak évek múltán fogtak.³⁷

A hóstáti külvárosok elégtelen vízellátásának megjavítására a város egyes magánkutakat saját kezelésbe vett, s ezek mellett még újabbakat is ásott. A Külmagyar utca 1884-ben megkapta az első közkútját.³⁸ A vízvezetékhalózat lefektetésekor, „tekintettel a hídelvei kerület némely utcájának gyors fejlődésére, s különös tekintettel arra, hogy e kerületben van a legrosszabb ivóvíz”, e körzetben a tervezettnél több utca jutott vezetékvízhez.³⁹

A gázgyárnak a Kétvízközre való telepítése megjavította a városnegyed világítását, ellenben a Külközép és Hídelve hóstátoknak még évtizedeken át meg kellett elégedniük a belvárosból átszerelt petróleumlámpákkal.⁴⁰ A végső megoldást csak a huszadik század elején beindult villanyvilágítás jelentette. Ugyancsak a század elején indultak meg a Külközép utcában is az első autóbuszok.⁴¹

Mindezek a megvalósítások természetesen nem hoztak teljes és végleges megoldást a hóstáti lakosság gondjaira. Miközben nagyon sok intézkedés indoklása hangzik úgy ebben az időszakban, hogy: „a gazdaközönség érdekeit figyelembe véve...”, ilyen panaszok is napvilágot látnak a sajtóban: „Kolozsvárnak legnépesebb, adózás tekintetében a legjövedelmezőbb városrésze a Hídelve. Hídelvével azonban nem sokat tördök a város...”⁴²

3. Kolozsvár külterületének birtokviszonyai a századfordulón

Kolozsvárnak az előzőekben felvázolt iparosodása és urbanizálódása nem hagyhatta és nem is hagyta érintetlenül a mezőgazdasági tevékenység szerkezetét és színvonalát sem. Egy új, piaci viszonyokhoz igazodó kapitalista mezőgazdasági termelésre való áttéréshez már az 1848 utáni jobbágyfelszabadítás megteremtette Erdély-szerte az előfeltételeket. A fokozatos átalakulás eredményeként a múlt század utolsó két évtizede s közvetlenül a századforduló utáni időszak már Kolozsvár mezőgazdaságában is a megváltozott viszonyok kora. Ebben a fejlődési szakaszban ugyanis megszilárdult a földtulajdon kapitalista struktúrája, és ekkor indult meg tulajdonképpen a kapitalista mezőgazdasági termelés.⁴³ A vá-

³⁶ *Városi Bizottság jegyzőkönyve*, 1908. 74, 251.

³⁷ *Ellenzék*, 1901. január 3–5., július 25.; *Városi Bizottság jegyzőkönyve*, 1910. 268.

³⁸ Uo. 1883. 229.; uo. 1884. 217.; uo. 1886. 47.

³⁹ Uo. 1895. 120.

⁴⁰ Uo. 1870. 141.; 1871. 179.; 1885. 97.; 1896. 179.

⁴¹ *Ellenzék*, 1913. március 22.

⁴² Uo. 1901. június 28.

⁴³ Egyed Ákos: I.m. 46.

ros közelsége folytán már régóta vegyes, kettős célú mezőgazdálkodást⁴⁴ folytató hóstátiak is ekkoriban válhattak véglegesen a piaci igényekhez igazodó árutermelőkké.

A hóstáti közösség vagyoni helyzetét – ennek alapján pedig a város gazdasági potenciáljában elfoglalt helyét – az 1913-ban megjelent és az egy évvel azelőtti tagosítás eredményeként kialakult dülönkénti új telekrendet rögzítő földkönyv⁴⁵ alapján tisztázhatjuk. Ennek adatai szerint Kolozsvár tagosított határának összterülete 22 650 hold volt, ami a következőképpen oszlott meg a művelési ágak között:

Szántó	6458,56	hold
Kert	927,33	„
Rét	9121,34	„
Szőlő	25,11	„
Legelő	4124,49	„
Erdő	350,47	„
Terméketlen	1642,49	„

Ennek a területnek 14,38%-a volt a hóstátiak tulajdonában, azaz összesen 3257,65 hold. Az arány valamivel nagyobb (15,83%), ha csupán a kolozsvári birtokosok tulajdonában levő földterülethez viszonyítunk, eltekintve attól a 2070 holdtól, melyet a város határából a környező falvakban (Apahida, Bács, Fejérd, Felek, Györgyfalva, Kajántó, Papfalva stb.) lakó gazdák bírtak.

Ha a hóstáti tulajdonban levő földterületek művelési ágak szerinti szerkezetét megvizsgáljuk, kiderül, hogy az említett 14,38%-hoz, tehát a város összes határából való részesedésükhöz képest jóval nagyobb arányban részesedtek a szántók, kertek és szőlők (gyümölcsösök) területéből, ugyanakkor az átlaghoz képest kisebb helyet foglal el gazdaságaikban a rét, legelő, terméketlen terület (ház és udvar):

Művelési ág szerint	Hóstáti tulajdonban lévő terület (hold)	% az összterülethez viszonyítva
Szántó	1885,42	29,2
Kert	231,95	25
Rét	1055,51	11,6
Szőlő	4,21	16,8
Legelő	28,16	0,7
Erdő	–	–
Terméketlen	52,4	3,2
Összesen:	3257,65	14,38

A művelési ágak szerinti arányok kialakításában a gazdálkodásmód sajátos szerkezete a legfőbb befolyásoló tényező. Persze pusztán a birtoklás alapján nem vonhatók le végleges következtetések. Erre a kérdésre a fejezet végén még visszatérünk. Amit a fenti szerkezeti vizsgálat alapján bizonyosan megállapíthatunk, az annyi, hogy a város összhatárának

⁴⁴ Nagy Miklós: *Pillantás a világ mezőgazdaságára*. Bukarest 1975. 22–23.

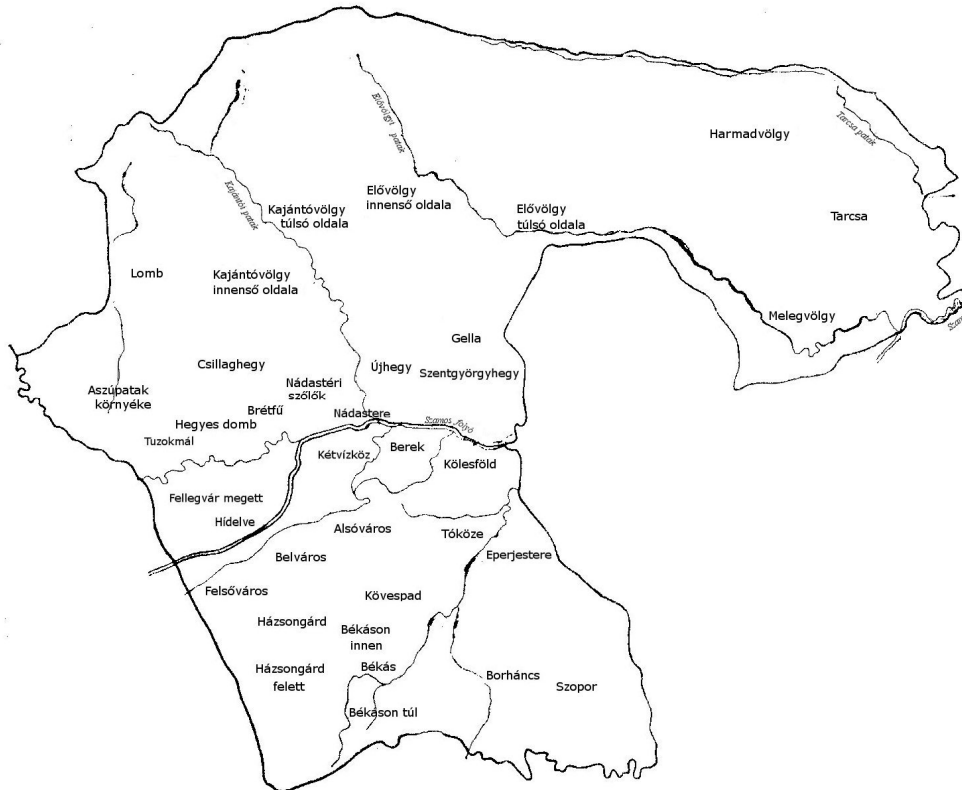
⁴⁵ Lásd a 25. jegyzetet.

és az ebből hóstáti birtokban lévő összterületnek a szerkezete között lényeges különbség van. Ezt a különbséget az előzőeknél is szemléletesebben tükrözi az alábbi táblázat, mely a városhatár és az ebből hóstáti tulajdonban levő földterület százalékos szerkezetét hasonlítja össze:

	Terület (hold)	%	Szántó	Kert	Rét	Szőlő	Legelő	Erdő	Terméketlen
Városhatár	22 650	100	28,5	4,1	40,3	0,1	18,2	1,5	7,3
Ebből hóstáti tulajdonban	3 257,65	100	57,9	7,1	32,4	0,1	0,9	–	1,6

Szembetűnő tehát, hogy a hóstáti gazdaságban a városi átlagnál kétszer nagyobb fontossága van a szántónak, s majdnem kétszer nagyobb részaránya van gazdálkodásukban a kertnek is.

E két kategória képezi a hóstáti gazdaságok összterületének 65%-át, szemben a 32,6%-os városi átlaggal. Ez már sejteti e gazdaságok kiemelkedő fontosságát a város akkori mezőgazdasági termelése szempontjából.



2. Kolozsvár tagosított határának térképe a XX. sz. elején

[Erdélyi Magyar Adatbank]
Egyed Péter (szerk.): Változó valóság

Emellett jelentőségüket még inkább növeli, hogy területük legnagyobb része a város legjobb földű határrészeiben volt. Így a 14,38%-os átlagot jóval meghaladó arányban bírták a hóstáti gazdák a Békás-előtt, Békáson-túl, Szopor, Eperjestere, Kölesföld, Szentgyörgyhegy-alatt, Szentgyörgyhegy, Nádastéri-szőlő, Hegyesdomb, Túzokmál, Nadas-melléke, Gella, Aszúpatak, de még a Fellegvár-megett és Elővölgy-túlsó-oldal dűlőkön elterülő földeket. Ahhoz, hogy minderről átfogó képet alkothassunk, az alábbi táblázatba foglaltuk dűlőnként a hóstáti gazdák birtokában lévő területek nagyságát és a dűlők összterületére számított részarányát.

Száma	Dűlő Neve	Terü- lete	Ebből hóstáti birtok	%	Hóstáti birtokosok megoszlása hóstátok szerint			
					Híd- elve	Két- víz- köz	Kül- ma- gyar	Kül- közép
I.	Belsőség	1 604,15	144,10	9	–	–	–	–
II.	Házsongárd	198,87	–	–	–	–	–	–
III.	Házsongárd felett	1 320,58	27,24	2,1	–	–	2	3
IV.	Békás-előtt	351,86	168,9	48,0	–	3	17	30
V.	Békás	86,26	12,84	14,9	–	–	1	7
VI.	Békáson-túl	785,42	226,17	28,8	–	5	7	27
VII.	Borhánacs	650,40	47,09	7,2	–	3	4	5
VIII.	Szopor	1 266,55	499,03	39,4	2	14	23	29
IX.	Kövespad	524,68	129,59	24,7	–	2	25	21
X.	Tóköz	406,33	–	–	–	–	–	–
XI.	Eperjestere	251,74	108,32	43,0	1	1	27	13
XII.	Kölesföld	215,99	62,19	28,8	–	–	10	8
XIII.	Berek	234,09	8,9	3,7	–	–	4	1
XIV.	Szentgyörgyhegy-alatt	262,01	46,55	17,8	5	4	32	33
XV.	Szentgyörgyhegy	188,63	51,87	27,5	6	14	43	18
XVI.	Szentgyörgyhegyi- újhegy	95,87	22,82	23,8	13	3	4	2
XVII.	Nádastere	180,56	21,58	12,0	3	–	2	1
XVIII.	Nádastéri-szőlők	91,59	32,29	35,3	33	3	–	–
XIX.	Brétfű	108,30	16,59	15,3	15	–	–	–
XX.	Csillaghegy	236,63	41,0	17,3	8	–	–	–
XXI.	Hegyesdomb	164,69	92,07	55,9	23	2	–	–
XXII.	Túzokmál	109,56	54,82	50,0	21	–	–	–
XXIII.	Nadas-melléke	183,29	81,76	44,6	22	1	–	–
XXIV.	Fellegvár-megett	204,84	51,26	25,0	14	–	–	–
XXV.	Aszúpatak-környéke	909,21	291,56	32,1	19	–	2	1
XXVI.	Lomb	882,42	–	–	–	–	–	–
XXVII.	Kajántóvölgy-innenső- oldal	1 354,37	106,13	7,8	16	1	–	–
XXVIII.	Kajántóvölgy-túlsó- oldal	1 766,49	260,76	14,8	16	8	5	6
XXIX.	Gella	283,23	95,91	33,9	5	5	8	2
XXX.	Elővölgy-innenső-oldal	1 688,11	101,79	6,0	14	–	1	–
XXXI.	Elővölgy-túlsó-oldal	2 208,92	454,51	20,6	–	4	23	25
XXXII.	Harmadvölgy	1 877,62	–	–	–	–	–	–
XXXIII.	Melegvölgy	492,99	–	–	–	–	–	–
XXXIV.	Tarcsa	2 463,64	–	–	–	–	–	–
	Összesen	22 650	3257,65	14,38	236	73	240	232

A táblázat második része a hóstáti birtokosok dűlők és kerületek (hóstátok) szerinti megoszlását adja. Tagosításkori helyzetképről van szó, nem

hagyhatjuk tehát figyelmen kívül, hogy a birtokok, birtokrészek dülők szerinti helyének meghatározására nyilvánvalóan a lakóhely közelsége alapján került sor. Mégis több szempontból is fontos összefüggésekre világítanak rá a fenti adatok. Jelzik először is, hogy melyek azok a határrészek, amelyek a föld szomszédsága révén a hóstáti körzetek közötti kapcsolat lehetőségét teremtették meg. Így például a Szentgyörgyhegy-alatti rész, a Szentgyörgyhegy, a Gella, valamint a Kajántóvölgy-túlsó-oldala és a Nádastere mind a négy hóstát gazdáinak találkozóhelye volt.

Következtetni lehet továbbá arra is, hogy Kétvízköz hóstátja valamilyen köztes helyzetben volt a hídelvi és Külmagyar, illetve Külközép utcai hóstátok között. Nemcsak a fekvése okán, hanem birtokainak elhelyezkedése miatt is. A felsorolt „közös” dülöket leszámítva ugyanis megfigyelhető, hogy a kétvízközi gazdák tulajdonában lévő területek 81%-a a Külmagyar és Külközép utcai földek szomszédságában volt, míg a 19% olyan dülökön, amelyeken a hídelvi gazdák földjei voltak túlsúlyban. Mindez meghatározó volt az összes közösségen belüli kapcsolatok alakulására, mint az a későbbiekben kiténik.

Jelzi a táblázat azt is, hogy az Aszúptak környékén lévő három Külmagyar-Külközép utcai birtok, valamint a Szoporban és Eperjesterén elterülő három hídelvi birtok alapján számolnunk kell – még ha kisebb mértékben is – a hóstátok között létező szorosabb kapcsolatok lehetőségével is (pl. házasság).⁴⁶

Végül azért is fontos tudni a dülők parcelláinak hóstátok szerinti megoszlását, mert a külterületek későbbi betelepedésének folyamatát vizsgálva, ez lehet az első számú jelzője a terjeszkedés körzetenkénti irányának. Az összesítésből pedig kiderül, hogy a város tagosított határában a 366 kültelekkel is rendelkező földészgazdaságot (az összes hóstáti családok 55%-át jelenti; lásd az alábbiakban) összesen 781 birtokrészben jelölték ki. Vagyis átlagosan minden gazdaság földbirtoka legalább 2 kültelekből állt.

A földterületeknek és ezek szerkezetének az összehasonlítása, valamint a kültelek dülönkénti megoszlása mellett elengedhetetlenül fontos a tulajdonmegoszlás szerkezetének a vizsgálata is. Ez derít fényt arra, hogy milyen helyet foglaltak el tulajdonképpen a hóstáti gazdák a városhatár birtokosai között, s hogy milyen volt a hóstáti közösség vagyoni szerinti tagoltsága.

Az 1914-es összeírás alapján – már utaltunk rá az előző fejezetben – 665-re becsültük azoknak a kolozsvári családoknak a számát, melyek megfelelő biztonsággal hóstátiak tekinthetők.⁴⁷ Ez a kolozsvári városhatár összes akkori birtokosainak (4589) a 14,5%-a. Ha pedig eltekintünk attól az 568 birtokostól, akik a város határában rendelkeztek ugyan bizonyos földterülettel, de lakhelyüket tekintve nem voltak kolozsvári lakosok, akkor elmondhatjuk, hogy a kolozsvári birtokosoknak 16,5%-a volt hóstáti földész. Az előbbiekből tudjuk, hogy a hóstátiak a határ egész területének 14,38%-át bírták, ez a terület pedig a városi birtokosok tulajdonában lévő földnek 15,8%-a. Ha a birtokosok számának arányát a birtokok föld-

⁴⁶ Erre részletesen a harmadik fejezetben térünk ki.

⁴⁷ Vö. még 80. l.

területének arányával összehasonlítjuk, kiderül, hogy a vizsgált időszakban ezek megközelítőleg megegyeztek.

A városhatár birtokosainak, ezen belül pedig a hóstátiaknak birtoknagyság szerinti megoszlását az alábbi kimutatás tartalmazza:

Lakhely szerint	Birtokosok száma	Összterület (hold)	Csak belsőség	Egy hold alatt	1–3 hold	3–10 hold	10–50 hold	50–100 hold	100–500 hold	500–1000 hold	1000 hold felett
Összes birtokos*	4589	22 650	2761	629	510	389	240	35	22	1	2
Ebből kolozsváriak	4024	20 530	2761	441	281	272	210	31	22	1	2
Ebből hóstátiak	665	3 257,65	299	47	86	136	89	6	2	–	–
%	16,5	15,8	10,8	10,7	30,6	50	42,4	19,4	9	–	–

* Az összes birtokosokra, valamint kolozsváriakra vonatkozó adatokat a Csányi-féle földkönyvből vettük át.

Az adatok alapján megállapítható, hogy az átlagos birtoknagyság a hóstátban 4,90 hold volt, ami az összes birtokosra számított átlaggal (4,94 hold) nagyjából megegyező és csak kevéssel marad a városiak átlaga (5,12 hold) alatt.

A szerkezeti összehasonlítás során könnyen észrevehető, hogy a városhatár összes birtokosainak 73,81%-a (3390) csak belsőséggel vagy emellett csupán 1 hold alatti külsőséggel rendelkezik, s ez az arány a kolozsvári birtokosok esetében még nagyobb: 73,69% (3202). Városi körülmények között ez egyáltalán nem meglepő. A hóstáti közösségben ennek a kategóriának a részaránya 52,03%, szám szerint 346 családot jelent. Az arány magasnak tűnik, de megítélésekor figyelemmel kell lennünk arra, hogy a belsőségbe kiterjedt kertek tartoztak, s a közösségnek jelentős fuvarozásból élő és szegényebb napszámos rétege volt, s végül arra is, hogy a föld bérlete és részes megművelése is fontos szerepet játszott gazdálkodásukban.

Az 1–3 hold, valamint a 3–10 hold közötti földterülettel rendelkezők a szegénybirtokosi réteghez tartoztak, legalábbis a földterület nagysága szerint.

A teljes összehasonlításkor figyelemmel kell azonban lennünk arra, hogy a városi körülmények sajátos helyzetet jelentenek. Amellett, hogy a piac közelsége folytán az átlagosnál kedvezőbbek az őstermelő réteg gazdálkodásának körülményei, azt is mindvégig tisztán kell látnunk, hogy a birtokosság jelentős hányada nem mezőgazdaságból élő városi polgár. Így sajátos módon – inkább csak a hóstáti földnagyságok minősítése végett – használjuk a három „paraszti” birtokkategóriát (kis, közép, nagy),

anélkül, hogy ez – a város összirtokossága esetében – a birtok nagysága mellett az életmódra történő utalás is lenne.

1–10 hold közötti földterülettel tehát a város 553 birtokosa rendelkezett, vagyis 13,75%. Ennek valamivel több mint a fele (281) volt 1–3 hold közötti törpebirtok. A hóstáti közösségben 33,39% ez a szegényparaszti réteg, valamivel kisebb ezen belül az 1–3 hold közötti birtokok száma (86) és nagyobb a 3 és 10 hold közöttieké (136).

Általában 7–10 hold közöttinek tekintik a gazdaságtörténet azt a föld-minimumot, amely a vizsgált időszakban jó művelés mellett egy öttagú családot elláthatott.⁴⁸ A városi körülmények között ez a birtoknagyság azonban kisebb is lehetett. Véleményünk szerint a teljes 3–10 hold közötti kategória, tehát a közösség 20%-a sorolható ide. Sőt a felső rétege már inkább a középparaszti kategóriába tartozott.

A táblázatunk alapjául szolgáló városi kimutatás egy csoportba súrítja a 10–50 hold földdel rendelkező birtokosokat. A századforduló mezőgazdaságával foglalkozó szakirodalomban 10 és körülbelül 30–35 hold között állapítja meg a középparaszti birtokot, a 35–50 közötti nagyságrendűeket már a nagyiparaszti birtokok kategóriájába sorolva.⁴⁹ Ha figyelembe vesszük azonban, hogy az e kategóriába tartozó 89 hóstáti birtokos túlnyomó többsége 10 és 30 hold közötti földdel rendelkezett, akkor a közösségnek ez a rétege (13,38%) teljes egészében középparasztnak tekinthető. Az előbbieket támasztja alá az e kategóriába tartozó birtokok szerkezeti vizsgálata is. Azt érzékelhetjük ugyanis, hogy a hóstáti birtokok növekedése nem jelentette egyben a szántóterület ugyanolyan arányú növekedését is. Egy 14–20 holdas gazdaságban körülbelül 12 hold volt a szántó, egy 20–25 holdas birtok esetében 15 hold, de a 30 holdas gazdaságban sem haladta meg általában a 17–19 holdat. Az ösztérületen belül a legtöbb esetben a rét és legelő nagyobb arányban növekedett. A szántóterület azonban sokkal kisebb intervallumban ingadozik, mint a teljes birtoknagyság, ami arra enged következtetni, hogy az élet- és gazdaságviszonyokban sem voltak nagy eltérések a kategórián belül. Hogy arányokkal is érzékeltesük az elmondottakat, megjegyezzük, hogy amíg egy 10–15 hold körüli gazdaság 80–85%-a volt szántó, addig egy 30 holdas gazdaság esetében 56–60%, egy 70 holdas nagyságú birtoknak pedig már „csak” 36,4%-a. Az elmondottak alapján úgy érezzük, hogy a 10–50 hold közötti birtoknagysággal rendelkező 89 hóstáti birtokos – a közösség 13%-a – egyben a hóstáti teljes középrétegnek is tekinthető a vizsgált időpontban. (A város birtokosságában a 10–15 hold közötti réteg akkori részaránya már csak 5,22% volt.)

Kolozsváron összesen 31 olyan nagygazda volt, aki 50–100 hold földdel rendelkezett, ezek közül 6 (a közösség 0,9%-a) hóstáti. Mivel azonban közülük is csak egynek a birtoknagysága haladta meg a 70 holdat (77,46 hold), a többi 52 és 67 hold közötti nagyságú volt, e néhány gazda a gazdagiparaszti réteg alsó határszintjéhez állt közelebb, sőt a szántóterület részarányáról az előbbieken elmondottakat figyelembe véve, talán inkább a középgazdák felső rétegét képezték. A szakirodalom szerint 100 hold

⁴⁸ Egyed Ákos: I.m. 56.

⁴⁹ Uo. 52.

a határ, itt zárul a paraszti szintű gazdaság, ami 100 hold fölött van, már földesúri birtoknak számít.⁵⁰

Ilyen nagy birtoka mindössze két hóstáti családnak volt, a hídelvi Kömőcsi Sámuelnek és a Külközép utcai özv. Kilin Miklósnénak. Azt azonban mindenképpen fontos tudnunk, hogy mindkettő szinte „jelképesen” haladta meg a 100 holdas határt. Lényegében nagyparaszti jellegű gazdaságok lehettek tehát ezek is, kiterjedt szénafüvekkel és 40, illetve 31 hold szántóval (!). Azért is kell kivételes esetnek tekintenünk e két birtokost a hóstáti közösségben, hiszen 0,3%-ot képezve, az összes hóstáti tulajdonban lévő területnek mindössze 7,6%-át birtokolták.

Az alábbi táblázat a 100 holdon aluli gazdaságok specifikus súlyát a 100 holdon felüli, főleg földesúri és úgynevezett korlátolt forgalmú (városi, állami, egyházi, illetve hitbizományi) gazdaságok arányaihoz viszonyítva tükrözi:

Lakhely szerint	A gazdaságok össz-számából		Az összes városhatár területéből	
	100 hold		100 hold	
	alatt	felett	alatt	felett
A város birtokossága	99,35	0,65	50,9	49,1
Hóstáti birtokosság	99,70	0,30	92,4	7,6

Látható tehát, hogy az a kép, amelyet a város birtokosságának viszonylatában kapunk, mennyire elüt attól, amely a hóstáti közösség birtokviszonyait jellemzi. Összehasonlításképpen megjegyezzük, hogy a hóstátiakra jellemző viszonyokkal Erdély-szerte csupán Brassó megyében találkozunk, ahol a Barcaságban fejlett árutermelő paraszti gazdálkodás alakult ki.⁵¹

Tekintsünk el a 100 hold fölötti birtokoktól, hiszen a fentiekből nyilvánvaló, hogy a hóstáti közösség helye a 100 holdnál kevesebb földdel rendelkező kolozsvári birtokosság között van. Ez azt jelentené, hogy a fennmaradó 3996 kis- és középbirtokos tulajdonában lévő földterületekkel számolunk csupán, azaz mintegy 10 055,3 holddal⁵², a városi birtokosok által bírt területnek alig kevesebb a felénél (49,1%-kal). Az átlagos birtoknagyság így 2,62 holdra csökken, és ilyen összehasonlításban a 100 hold alatti, tehát nagy, kis, valamint törpebirtokkal rendelkezők 16,6%-át kitevő hóstátiak birtoka 2865,35 hold, vagyis az említett városi réteg összterületének 28,5%-a, majdnem egyharmada. Az átlagos birtok-

⁵⁰Uo. 54.

⁵¹Uo. 53

⁵² 100–500 hold közötti össz-birtoknagyság: 3 466,3 hold
500–1000 hold közötti össz-birtoknagyság: 642,0 hold
1000 hold feletti össz-birtoknagyság: 6 614,6 hold

Összesen: 10 722,9 hold
ebből a két hóstáti nagybirtok területe: 248,2 hold

marad: 10 474,7 hold

nagyság a hóstátiaknál így 4,32 holdra változik, vagyis több mint másfélszerese a réteg átlagának, ami az előzőeknél is szemléletesebben érzékelteti fontosságukat a város mezőgazdasággal foglalkozó lakosságának középrétegében. Azt, hogy valóban idetartoztak, az is bizonyítja, hogy a hóstáti gazdálkodók 33,9%-ának (a külterülettel rendelkezők 61,8%-ának) 3 és 50 hold közötti birtoka volt. Fontosságukat mi sem bizonyítja jobban, mint az, hogy amikor Kolozsmonostor őstermelő lakossága is a városi nyilvántartás részévé vált, az említett 3–50 holdas gazdálkodó rétegnek majdnem a felét (46,7%-át) még mindig hóstátiak képezték. Súlyuk volt tehát a város mezőgazdasági termelésében!

A határ birtoklásában is lényeges eltérések mutatkoznak a négy hóstáti körzet között. Az eltérések a gazdálkodás- és életmódbeli különbségekre utalnak, fontos tehát rögzítenünk őket. A 3257,65 hold területből (a Belsőség birtoklásánál látott sorrendben) legkisebb arányban a Kétvízköz részesedik, majd a Hídelve, Külközép utca és végül a Külmagyar utca. A szerkezeti belső tagoltságot tükrözi az alábbi táblázat:

Hóstáti birtokos	Birtokosok		Birtoknagyság		Átlagos birtoknagyság
	száma	%	hold	%	
Összesen	665	100	3257,65	100	4,90
Hídelve	193	29	984,32	30	5,10
Kétvízköz	122	19	292,05	9	2,39
Külmagyar u.	180	27	1024,66	32	5,69
Külközép u.	170	25	956,62	29	5,60

Az átlagos birtoknagyság tehát az egymáshoz minden szempontból nagyon közel álló Külmagyar és Külközép utcai hóstátiaknál a legmagasabb, szinte megegyező nagyságú területtel.

A Kétvízköz átlag 2,39 holdas birtoknagysága jelzi egyrészt, hogy milyen nagy a többi hóstátokhoz képest a földdel nem rendelkező fuvarosok és napszámosok itteni részaránya. Az adatokból másfelől az is kiolvasható, hogy szegényebb volt az itt élő földműves lakosság is, hiszen az összes hóstátiak 19%-át kitevő kétvízköziek az összes hóstáti birtokban lévő terület 9%-át tudhatták csak magukénak. A hídelviek az átlagos birtoknagyság szerint „módban” a két „vezető” hóstáthoz álltak közelebb, nagyjából a részarányuknak megfelelő birtoknagysággal rendelkezve. A tagoltságot szemlélteti az is, hogy milyen hóstátonként a birtoknagyság szerinti belső társadalmi szerkezet. Százalékokban kifejezve mindezt az alábbi táblázat tartalmazza:

[Erdélyi Magyar Adatbank]
Egyed Péter (szerk.): Változó valóság

Hóstát	Belső- ség	1 h alatt	1–3 h	3–10 h	10– 50 h	50– 100 h	100– 500 h	500– 1000 h	1000 h felett	%
Hídelve	36,26	9,33	17,62	23,83	11,92	0,52	0,52	–	–	100
Kétvízköz	63,93	6,56	9,02	13,11	7,38	–	–	–	–	100
Külmagyar u.	38,89	8,89	14,44	18,33	16,67	2,78	–	–	–	100
Külközép u.	47,65	2,94	8,82	24,12	15,88	–	0,59	–	–	100
Összesen:	44,96	7,07	12,93	20,46	13,38	0,9	0,3	–	–	100

A századelőn tehát Hídelvén volt a legkisebb a csak beltelkekkel és egy hold alatti külterülettel rendelkező hóstátiak számaránya. Amint azt már láthattuk, ennek oka Hídelve már akkori sűrűn beépítettsége, ami miatt sok utcában hiányoztak a hóstáti gazdálkodáshoz nélkülözhetetlen kertek. A Külközép utcai részben épp a nagy, kiterjedt kertekkel magyarázható, hogy olyan nagy lehetett (50,59%) a csak beltelekkel rendelkezők aránya. A legnagyobb (70,58%) ez az arány a Kétvízközben volt, itt azonban inkább a szegénység és a fuvaros életforma túlsúlyának jelzője. Ha az 1–3 hold közötti birtokokat is ide számítanánk, akkor a kétvízközi hóstátiak közül szinte 80% a legszegényebb rétegbe tartozott. Részarányát tekintve Hídelvén élt a legtöbb törpebirtokos, szám szerint 34, a hídelvi földészek 17,62%-a. A középréteg, mely a közösség átlagában 33,84%, a Külközép utcai körzetben a legerősebb, itt a földész lakosság 40%-a. És hogy a hóstátok közötti differenciáltság még nyilvánvalóbbá váljék, álljon előttünk még egy adatsor: a csak külső földterülettel rendelkező birtokosok száma és az átlagos külbirtok nagysága:

<i>Lakhely szerint</i>	<i>Birtokosok száma</i>	<i>Átlagos külbirtok nagysága</i>
Összesen	1828	12,4 hold
Kolozsvár	1260	16,3 „
Hóstát	366	8,5 „
– Hídelve	123	7,8 „
– Kétvízköz	44	6,2 „
– Külmagyar u.	110	8,9 „
– Külközép u.	89	10,2 „

Összefoglalva tehát még egyszer ki kell emelnünk, hogy a hóstáti közösség a tulajdonában levő földmennyiség és létszám alapján is a város földműves rétegének meghatározó eleme volt. Nem alakult ki a közösségen belül igazán nagybirtokosnak tekinthető réteg. Ennek talán az a legkézenfekvőbb magyarázata, hogy az öröklésmód újra meg újra megosztotta a családi birtokokat.⁵³ Egy korabeli egészségügyi beszámoló a városi lakosság vagyoni állapotáról 1883-ban leírja, hogy: „Az összlakosság ne-

⁵³ Vö. Egyed Ákos: I.m. 46.

gyedét [...] kitevő alsóbb osztály egészen szegénynek mondható (7773 személy). Ide nem számítják be a földműveseket (504 birtokos és 43 bérlő család), akiket ún. jómódúaknak tekintenek (ami nem áll!)”.⁵⁴ Egyrészt a minősítés a fontos ebben az idézetben, vagyis, hogy minek tartja a város és mi valójában e közösség életvitelének a szintje, a másik pedig a bérlő családok említése. Ez utóbbival kapcsolatosan ugyanis mindenképp figyelemmel kell lenni arra, hogy e fejezet a hóstáti közösség helyét a századelő Kolozsvárának mezőgazdaságában csupán a tulajdonosok száma és a földtulajdon nagysága alapján próbálta megjelölni. A valóságban a nagy földesúri birtokok, a városi középbirtokosság földjének is igen jelentős részét a hóstáti gazdák bérelték és dolgozták meg. Íme egy kézírásos földkönyvi bejegyzés ezzel kapcsolatban.⁵⁵

<u>Anyámé:</u>		<u>Enyém:</u>	
346 négyszögöl		Rác Sándorébul	246
232 négyszögöl		Rózsa Sándorébul	419
578 összesen			665
Újlakitól	348	Kocsis János bérlő	
	<u>179</u>		
	527	négyszögöl	

A magánbirtok mellett a kiterjedt egyházi birtokokat is részes művelésre többnyire hóstátiak kezelték. Emellett például a tarcsai nagy kiterjedésű legelőn is nagy többségben a hóstátiak marhája legelt, mindamellett, hogy az egész tarcsai határ a város tulajdonában volt.

Nem vettük figyelembe azoknak a földterületét, akik már valamelyik gyárban dolgozva (legtöbbször a vasútnál, dohánygyárban) még foglalkoztak gazdálkodással is. Ilyen kettős életformájú családok már abban az időben is voltak. Ezeknek a termelése mindenképpen növelte a hóstátiak súlyát, fontosságát a kolozsvári piacon.

Azért tartottuk fontosnak mindezekre utalni, mivel látható, hogy vizsgálatunknak van egyfajta viszonylagossága. A valóságban talán egyenműbb volt a közösség, mint ahogyan az a számok tükrében megmutatkozik. Mert egy nálunk törpebirtokkal szereplő földész is lehetett közepes, jó gazda a valóságban, ha bérelt földeket dolgozott meg.

4. A fejlődés és a hóstáti gazdálkodás

A birtokviszonyok, a birtokolt földterület nagysága és szerkezete a gazdálkodás lehetőségeire vonatkoznak, inkább ennek mennyiségi kérdéseivel függnek össze. Fontos azonban azt is tudnunk – a közösség jellemzéséhez ez is hozzátartozik –, hogy a meglévő, és amint láttuk, a város szempontjából sem elhanyagolható lehetőségeket hogyan használták ki, milyen volt a gazdálkodás módjuk minősége. Miközben a századforduló körüli ipari fejlődés, a rohamos növekedés részben csökkentette a

⁵⁴ Lásd a 27. jegyzetet.

⁵⁵ Kézi bejegyzés a Csányi-féle földkönyv egy példányába; de ugyanígy például szolgálhatnak e kérdésben az alábbi, birtokkal rendelkező más foglalkozásúak: – Horváth Ferenc házbirtokos MÁV-kalauz (Új utca 20. sz.): 15 hold szántó. – Pál János szőlőpásztor (Nádasteri szőlőhegy): 10 hold szántó; 10 hold rét; 0,4 hold legelő. – Vári Mihály hóstáti származású mészáros: 28,77 hold szántó stb.

városban a mezőgazdasági tevékenység súlyát, lehetőségét s egyáltalán életterét, ugyanakkor a mezőgazdasági termékek iránti növekvő igény egyre fontosabb szerepet rótt a termelő közösségre, jelentős mértékben megváltoztatva a kolozsvári földészek tevékenységének arculatát.

A város megnövekedett lakossága a hóstáti termelőkhöz fordult egyre nagyobb hús-, tej- és zöldségszükségletének kielégítésére. Hogy ez milyen mértékben emelte az állattartás és kertgazdálkodás szintjét a városban, arról a korabeli adatok sora tanúskodik.

A Városi Bizottság 1881-ből származó felterjesztésében⁵⁶ a következőképpen jellemzi a helybeli állattartás színvonalát: „...marhatenyésztési industriánk [...] városi lakosságunknak egyik legelterjedtebb foglalkozását képezi [...] a mi népünk nem tart fuvarozásra lovakat, neki a szállításra is egyetlen eszköze a szarvasmarha. Ez az állat nála olyan, mint az eszkimónál az iramgím; megszántja a földjét, behozza takarmányát, fáját; búzáját ezzel szállítja, ez az ő fuvarosa és ez minden vagyona.” A kiscgazdák szarvasmarhaállományának jelentős hányadát a magyar marha adta, amely kitűnő igásállat volt ugyan, s a húsa miatt is figyelemre méltó, évi tejhozama azonban mérsékelt szintet ért el (1600 l).⁵⁷ Állandóan visszatérnek a „tejmizériával” kapcsolatos panaszok.⁵⁸ A jármozott tehén tejjével „csak a marha lakik jól”; „a szeszgyári moslék hígabbá teszi a tejet”; a készlet szaporítása céljából a gazdák „a kútágast is megfejik” – írják a korabeli lapok.

Közbirtokossági legelő hiányában szarvasmarha-állományuk legeltetésére a hóstátiak nyilakra osztott városi és magánlegelőket béreltek, amelyeknek legnagyobb része 8,10, sőt 15 kilométer távolságra feküdt a várostól. Míg szinte az egész középkor folyamán a város tulajdonában levő legelőket fuvarozási kötelezettség fejében díjmentesen használhatták a gazdák⁵⁹, a XIX. században már gulyánként differenciált, állandóan növekvő legeltetési díjat kellett fizetniök.⁶⁰ A századforduló éveiben a naponta kihajtott gulyának (tejelő csorda) a városhoz közelebb eső kambiátori és várostói legelő jutott⁶¹, míg a többi gulya a lombi és tarcsai legelőkön időzött.⁶²

Jóllehet a tagosítási törvény elrendelte közbirtokossági legelő kijelölését, ezt az előírást a gyakorlatban nem alkalmazták.⁶³ A városi legelők bérbevételeének gyakorlata tehát a tagosítás után is megmaradt.

A városi lakosság ellátásának megoldatlansága s a vidéki termelők konkurrenciája⁶⁴ egyaránt parancsoló szükségszerűségként vetette fel a kolozsvári kiscgazdák állattenyésztésének megújítását. Hatóságok és szakosított egyletek próbálták összefogni, s egységes mederbe terelni a kisc-termelők ilyen irányú erőfeszítéseit.

⁵⁶ *Városi Bizottság jegyzőkönyve*, 1881. 177.

⁵⁷ Bocsor Géza: *A magyar tarka marha*. Bp. 1960. 67.

⁵⁸ *Városi Bizottság jegyzőkönyve*, 1886. 47.; 1892. 220.; *Ellenzék*, 1902. január 3., augusztus 1.

⁵⁹ *Városi Bizottság jegyzőkönyve*, 1871. 40.

⁶⁰ Uo. 1889. 155.

⁶¹ Uo. 1908. 141.

⁶² Uo. 1871. 40.; uo. 1889. 155.

⁶³ Uo. 1908. 159.; uo. 1910. 132.; *Erdélyi Gazda*, 1913. 327.

⁶⁴ *Ellenzék*, 1902. január 3.; március 21.

Különös gondot okozott például már a múlt században is az állategészségügy viszonylag elmaradott helyzete. A kolozsvári termelők állatállománya valóságos táptalaja volt a járványos megbetegedéseknek. Az 1868-as keleti marhavész is mindenekelőtt épp a hóstáti gazdáknak okozott nagy kárt⁶⁵, de a későbbiek során is évente mintegy 70–80 állat hullott el a városban⁶⁶. Ezért az 1885-ben elfogadott „Építési szabályrendelet”⁶⁷ részletesen taglalta azokat az egészségügyi követelményeket, amelyeknek a pajták és istállók eleget kellett hogy tegyenek: szabályozta a magasságukat, s a talajszennyeződés meggátlása céljából előírta döngölt agyagréteggel bevont hídlás, cementből készült kivezető csatorna és vizeletfelfogó gödör alkalmazását. Mindezt tehát szabályrendeletnek kellett előírnia 1885-ben! Újabb fertőzési góccok szüntek meg azután azzal, hogy a közvágóhidak 1887. évi megnyitásával egyidőben a város vezetősége betiltotta a Kolozsvár területén szétszórta létező 36 (!) magánvágóhidat.⁶⁸

A kisbirtokos kolozsvári gazdák szarvasmarha-tenyésztésének ösztönzésére, fellendítésére egymást érték már a múlt század végén a versenyekkel egybekötött állatkiállítások. 1882-től az Erdélyi Gazdasági Egylet rendszeresítette Kolozsváron kiállításait, majd e rendezvények szervezésébe a Kolozsvári Gazdasági Egylet is bekapcsolódott. A város különdíjak kiírásával próbálta részvételre csábítani a helyi gazdákat: „...kitűnő tenyészmarhák nevelésére és előállítására buzdítás végett helybeli kisbirtokos gazdáktól kiállított jelesb minőségű tehenekre” négy jutalmat tűzött ki, „melyekből az elsőt oly gazda nyerje, ki a tehenet maga tenyésztette és nevelte, a többit pedig oly gazdák nyerjék, akik a kiállított tehenet legalább egy év óta bírják”⁶⁹. A rendezvények népszerűek voltak a hóstátiak körében. Ezt az is mutatja, hogy az Erdélyi Gazdasági Egylet 1913. évi kiállításán már 11 hóstáti gazda nyerte el Kolozsvár város díjait, kettő pedig fődíjat kapott.⁷⁰ A Kolozsvári Gazdasági Egylet állatdíjazásain viszont a hóstátiak más kolozsvári gazdát nem is engedtek a dobogóra.⁷¹ Álljon itt példaként az 1912–1913-as évek versenyein első díjat nyert „marhás gazdák” névsora: Kilin György, Hadházi Samu, Szilágyi Györgyné, ifj. Csíki Sándor. Ez utóbbinak a tehene a „tejelőverseny” győztese is volt ugyanabban az időszakban.

Abból a válságból, melybe az ipari fejlődés a századforduló körül a mezőgazdaságot juttatta, a kivezető utat Európa-szerte a tejelő jellegű szarvasmarha tenyésztésében, illetőleg a tejjgazdaság fellendítésében vélték megtalálni. Ennek az áramlatnak a szele hozzánk is eljutott, és országos mozgalom indult a csak hús- és igavonó szürke fajtának a három irányban (tej, hús, igaerő) egyaránt hasznosítható tarka marhával való helyettesítésére. Átmeneti szakaszként végeztek Kolozsváron is kísérleteket az országos állomány 2/3-át kitevő szürke fajta tejelőképességének megállapítására s kiválasztás útján való további tenyésztésére.⁷² Ebből a célból megalakult az Erdélyi Jellegű Magyarfajta Szarvasmarhát Tenyész-

⁶⁵ *Városi Bizottság jegyzőkönyve*, 1868. 183, 195, 202.

⁶⁶ Uo. 1886. 47.

⁶⁷ Uo. 1885. 129, 130.

⁶⁸ Uo. 1886. 47.; uo. 1887. 13.

⁶⁹ Uo. 1882. 134.

⁷⁰ *Erdélyi Gazda*, 1913. 381–384, 395–400, 419, 442–443.

⁷¹ *Ellenzék*, 1912. december 2.

⁷² Bocsor Géza: I.m. 55–57.

tők Egyesülete, mely tejelőversenyt szervezett a hóstáti gazdák körében. Erre a versenyre 1912. augusztus 1. és 1913. július 31. között került sor.⁷³ Kéthetenként végeztek próbaméréseket és zsírtartalom-vizsgálatot a tej mennyiségének és minőségének megállapítására, kéthavonként pedig tisztasági versenyt rendeztek. Egyúttal figyelemmel kísérték az állatgondozást, az istállók rendjét, a tehenek takarmányozását, igázását, az esetleges betegségeket.⁷⁴ Országos viszonylatban ez volt az első ilyen jellegű felmérés⁷⁵, ezért talán érdemes az eredményről megemlékezni. Néhány jelentkező visszalépése után, végeredményben 11 hóstáti gazda 19 tehene vett részt a versengésben. Átlagos évi teljesítményük 1946,33 liter tej volt, ami „nem remélt szép eredménynek” számított⁷⁶, ha figyelembe vesszük ennek a fajtának az általában igen alacsony tejhozamát, valamint azt, hogy a teheneket egész évben jármoztatták. Nyilvánvalóan e fenti adatok nem jellemzik általában a hóstátiak szarvasmarha-tartásának a szintjét (minden bizonnyal jóval meghaladták), de jelzik az egyéni és közösségi gondból fakadó kiútkeresés szándékát, hogy egyre magasabb szintre emelkedjék a városi gazdaságok gazdálkodáskultúrája s ezáltal a város növekvő igényeit kielégíteni tudó tejhozama.

Az állattartásnál is látványosabb az a fejlődés, melyet a századforduló körül igen rövid idő alatt a hóstáti kertgazdálkodás tett meg. Korabeli híradások szerint a város zöldségellátása még a tejellátásnál is alacsonyabb szinten állott. Ebben az ágazatban a hóstáti termelők már akkor viszonylag kiváltságos helyzetben voltak. Nem kellett a vidék termelőivel versenyezniük, hisz ezeknek legnagyobb része is a kolozsvári piacról fedezte zöldségszükségletét.⁷⁷ A korabeli hóstáti kertészetet azonban a nagyfokú külterjesség jellemezte. Ezt mi sem bizonyítja jobban, mint az, hogy miközben nagyon hosszú ideig parlagon heverték végig a Malomárok mentének erre a célra igen alkalmas területei, addig a hóstáti asszonyok szárazság idején a fejükön vitték a távolabbi telkekre a vízzel telt csebreket a palánták öntözésére.⁷⁸

A várost az általános fejlődés időszakában – már az elmúlt század utolsó évtizedeiben – élénken foglalkoztatta a hóstáti kertgazdálkodás fellendítése, ésszerűbbé és eredményesebbé tétele. Így az 1892-ben megalakult Erdélyrészi Kertészeti Egyesület – mivel székhelye éppen Kolozsváron volt – különös figyelemmel fordult a helyi termelők felé.⁷⁹ Mint-hogy a város ellátottsága nem volt kielégítő, az említett egyesület kísérleti állomást szervezett az összes erdélyi és a legjobb külföldi gyümölcs- és veteményfajták tanulmányozására és népszerűsítésére. Állandó kiállításokat rendezett, és magára vállalta a gazdák gyakorlati oktatását. Az egyesület védnöke a város volt, amely haszonélvezeti joggal átengedte az egyet céljaira az úgynevezett Postaberek 16 holdnyi jó minőségű, öntözhető területét, s rendszeres évi pénzsegéllyel támogatta.⁸⁰ Mivel azonban

⁷³ *Erdélyi Gazda*, 1913. 455–456.

⁷⁴ Uo. 1912. 359–360.

⁷⁵ Uo. 1912. 544–545.

⁷⁶ Uo. 1913. 455–456, 515.

⁷⁷ Uo. 1913. 152.

⁷⁸ *Ellenzék*, 1901. május 22., július 25.

⁷⁹ *Városi Bizottság jegyzőkönyve*, 1892. 220. és melléklete.

⁸⁰ Uo. 1892. 146, 220.; uo. 1908. 124.; 1910. 144.

a várt eredmény késett⁸¹, a kísérletezés azzal ért véget, hogy az egyeslet virág- és gyümölcsöskertek, virágházak, faiskolák, parkok, játszóterek felállítását célzó Kolozsvári Városszépítő és Kertészeti Egyesületté alakult át⁸², lemondva a zöldségtermesztésről, ennek népszerűsítéséről. A sürgető zöldségigény részbeni fedezésére a város egyebek között olyan intézkedéseket is foganatosított, melyeknek eredményeként előmozdította kis telkek munkások általi bérletét (így jöttek létre az úgynevezett „munkás-kertek”).⁸³

Az igazi fordulatot azonban a kertgazdálkodásban végül is az ágazat mestereinek tekintett bolgár kertészek megjelenése és példája hozta. Mert az ország más kis- és nagyvárosához hasonlóan a századfordulót követő időszakban Kolozsvár veteményszükségletének nagy hányadát is bolgár kertészek fedezték, akikhez – igaz ritkábban – 1–2 szerb is csatlakozott. Csoportosan bérelt 2–5 holdnyi területen gazdálkodtak a Szászfenes és Szamosfalva felé eső városhatárban, melyet trágyázással javítottak fel, és amelyen lóerővel hajtott emelőszerkezet révén kútvízzel, esetleg Szamos- vagy patakvízzel öntözték a palántákat. Olcsón termelt friss zöldségeik elárasztották a kolozsvári piacot. A hóstáti gazdák terményei – akkori gazdasági módszereik miatt – sem mennyiségben, sem pedig minőségben nem vehették fel ezekkel a versenyt.⁸⁴ Idővel aztán mind több földésgazda kezdte alkalmazni a bolgár típusú kertgazdálkodás módszereit, lépésről lépésre térve át az öntözéses zöldségkertészetre. Mezőgazdasági szakemberek érvei is segítettek az újtól viszolygók, a hagyományos, kilterjes gazdálkodáshoz ragaszkodók áttérését.⁸⁵ Felgyorsította e folyamatot a bolgár kertészeknek a balkáni háború alatti részbeni elmaradása, amit az egykori sajtó a veteményínség rémének jelentkezéseként tárgyalt.⁸⁶

A bolgár típusú konyhakertészet meghonosításában a hóstáti gazdák mellé állott a Kolozsvári Gazdasági Egyesület, melynek tervei között szerepelt például, hogy az egyleti tagoknak a Szamos és a Malomárok mentén olcsó földbérleteket szereznek hosszabb időre, „a bolgár rendszer szerinti kertészkedés további fejlesztése céljából”⁸⁷.

A szakminisztérium, a város és a Kolozsvári Gazdák Hitelszövetkezete támogatásával a Gazdasági Egyesület „bolgár rendszerű öntözővel” felszerelt kertészeti telepet nyitott a Téglás utcában (1913).⁸⁸ Ezekkel párhuzamosan természetesen az elméleti ismeretek megszerzésére is szükségük volt a gazdálkodóknak. Ezt a szükségletet újabb városi szintű összefogás elégítette ki, nemcsak hóstáti gazdák részére. A kolozsmonostori gazdasági akadémia mintaszerűen vezetett kertészetében ugyanis 1–2 éves időtartamú tanfolyamokat szerveztek, amelyek során a gyümölcs- és zöldségtermesztésben jártas szakembereket képezték ki.⁸⁹

⁸¹ *Ellenzék*, 1901. július 25.

⁸² *Városi Bizottság jegyzőkönyve*, 1910. 38, 83.

⁸³ Uo. 1910. 14.

⁸⁴ *Ellenzék*, 1901. május 22., július 25.; uo. 1902. február 26., május 21.; uo. 1913. február 10.; március 11., 28.; *Erdélyi Gazda*, 1913. 120–122, 136–137, 151–152.

⁸⁵ *Ellenzék*, 1913. február 10.; *Erdélyi Gazda*, 1913. 618.

⁸⁶ *Ellenzék*, 1913. március 11.

⁸⁷ *Erdélyi Gazda*, 1913. 573.

⁸⁸ *Ellenzék*, 1912. február 26., december 14.; 1913. február 11.

⁸⁹ *Erdélyi Gazda*, 1912. 378.; *Ellenzék*, 1913. március 28.

Az eredmény – ilyen összefogás és támogatás mellett – nem váratott magára sokáig. 1912. szeptember 6-án a városi Tornavivoda termében megnyílt a Kolozsvári Gazdasági Egylet első terménykiállítása, amelyről a városi sajtó így számolt be:

„A gazdasági termények a nagyteremben 3 hosszú asztalon vannak elhelyezve, s azok szépsége a kedvezőtlen időjárás dacára meglepő. Olyan óriási sárgarépák, káposzták, céklák, uborkák vannak kiállítva, amilyeneket csak ritkán lehet találni. Ifj. Zágoni Szabó József kiállított káposzta-, répa-, hagyma-, karfiol-, paradicsom-, uborka-, sárgarépa-terményei gyönyörűek. Tóth Károlynak hagymái, céklái, de különösen vöröskáposztái, Butyka Ferencnek paradicsomai szépek.”⁹⁰ De nemcsak a riportert ragadtatta el a látvány, nehéz dolga volt a mérlegelő, bíráló bizottságnak is, amely végül is 13 kiállító termelőt érdemesített díjazásra. Valamennyien hóstáti gazdák voltak.

A fent vázolt módon indult el XX. századi fejlődésének útjára a kolozsvári hóstáti gazdálkodásmód, s ezen belül – mint láttuk – a két legfontosabbá vált ág, a tejtermelés és a kertgazdálkodás. Amit részletesen vázolni szándékoztunk, az e fejlődés alapjainak, körülményeinek kialakulása volt. Ennek ismeretében érthetjük meg azt, ami mindebből az elmúlt hetven év alatt kifejlődött, s az egykori kertek csökevényeiben még ma is fellelhető. És csak ezek ismeretében érthető meg az az állandóan újító, mindig többet és jobbat, mindent elsőként elérni akarás közösségen belüli versenyszelleme. Területmentő-területvesztő harcban a várossal, az idővel s az egyre növekvő zöldségszükséglettel versenyben alakult ki tehát a hóstáti kertgazdálkodás.

II. NÉPESEDÉSI ÉS SZERKEZETI VÁLTOZÁSOK

1. Kettős lehetőség: életmódváltás vagy megmaradás

Az előző fejezetben szándékunk szerint érzékeltetni próbáltuk, hogy a hóstáti földészek változó (piaci) viszonyokhoz alkalmazkodó, rugalmas gazdálkodásmódja milyen jelentős helyet foglalt el a város mezőgazdaságában. Emellett pedig arra is fény derült, hogy a városi szintű összefogás miként igyekezett korszerű alapokra helyezni a földészek tevékenységét a századfordulót követő időszakban.

Az így megteremtett alapokról indult el huszadik századi – máig tartó – fejlődésének útján a hóstáti zöldségtermesztő kertgazdálkodás. Nem hagyható azonban figyelmen kívül, hogy már az általunk vizsgált időszak kezdeteitől létezett egy olyan ellentmondásos helyzet, mely a vasútépítés óta adatolhatóan végigkísérte a közösség alakulását. Ennek az ellentmondásnak lényege, hogy miközben a mezőgazdasági termékek (főleg a tej és zöldségfélék) iránti szükséglet a város növekedésével arányosan nőtt, ugyanakkor az egyre korszerűsödő városi kertgazdálkodást már szinte a kezdeteitől fogva kiszorulással fenyegette az iparosodás, a város urbanizálódása.

1870 táján, a város akkori 11 tizede (vö. 57. l.) közül a legtöbb változás abban a négyben ment végbe (a Külmagyar és Külközép utcai, kétvíz-

⁹⁰ *Ellenzék*, 1912. szeptember 6.; *Erdélyi Gazda*, 1912. 416–417.

közi és hídelvi tizedekben), ahol a hóstáti földészek alkották a lakosság többségét. A vasút felépítése nehézségeket gördített a Nádason túli szántóföldek és legelők megközelítésének útjába. A Nagy utca, mely a Hídelve központi utcája volt, a város egyik legforgalmasabb útjává vált, lehetlenné téve körzetében a gazdálkodás folytatását. A Hídelve és Kétvízköz szomszédságába telepített műhelyek és gyárak „idegen testet” alkottak a mezőgazdasági környezetben. A belvárost, majd a külső körzeteket is fokozatosan érintő rendezés, városiasítás akadályozta az állattartást; az állatok hajtását egyre több utcában megtiltották.⁹¹ Egy adat például arról számol be, hogy 1870-ben emeletes laktanya építési céljaira a város megvásárolta Kilin Mihály földész örökösének Külközép utcai házát és telkét.⁹² Hasonló esetekkel a későbbiek során egyre gyakrabban találkozhatunk. A Kajántói úton építendő vámház céljaira – hogy egy hídelvi példával is éljünk – a város 1910-ben megvásárolta Hadházi Jánosnak a Kajántói és a Tekintői út sarkán lévő telkét.⁹³ És folytathatnánk a felsorolást máig, amikor is a jelenlegi városfejlesztési tervek a fejlett kertgazdaságok helyére lakónegyedeket szánnak, tömbházlakásokba költöztetve a hóstáti földészeket is.

Az említett okok miatt a kolozsvári hóstáti kertgazdálkodás – szinte fejlődésével párhuzamosan végbemenő – egy évszázada fokozatos, majd az utóbbi években kialakult helyzet folytán minden eddiginél nagyobb méretűvé vált, eltűnéssel fenyegető kiszorulásra ítéltetett. A feltételek két lehetőség közötti választás elé állították a hóstátiakat már a századfordulótól kezdve. Az egyik az életmód megváltoztatása és az ipari foglalkozásra való áttérés volt. Arról, hogy milyen mértékben éltek ezzel a lehetőséggel, a későbbiekben részletesen szó lesz, itt annyit jegyeznénk meg csupán, hogy ennek kezdetben mindenképpen megvoltak a maga korlátai. A város népességnövekedésének fő forrását – 1890-ben a lakosság 37,7%-át⁹⁴ – a beköltözöttek alkották, zömmel agrárproletárok, akik fölös számban kielégítették a város ipari munkaerőszükségletét.

Maradt a második lehetőség. A korabeli sajtó megfogalmazása szerint: „A fa növekedésével nem annak külső kérgére halmozódik az évi gyarapodás, hanem a kéreg alatt képződik az új gyűrű, a kéreg pedig továbbtolódik, a megvastagodott fának is csak kérge marad. Azonos jelentéssel állunk szemben a város fejlődésénél is; a város szélein elhelyezkedett kiszáradt terjeszkedő városnak utat engedve továbbhúzódnak, a kiterjedt, megnagyobbodott városnak is csak a széleit foglalják el, ahol beépítik a várossal határos szántókat, kerteket, gyümölcsösöket.”⁹⁵ Ezt tették a hóstátiak is, és kiszorulásuk nem maradt meg az egyéni gond szintjén, hanem a városatyákat is érdeklő „akut” kérdéssé vált. Felismerték – amint az meg is fogalmazódott –, hogy „ha a durva kérget csak egy centiméter szélességben is eltávolítják a fa törzséről, a százados tölgyet is életétől fosztják meg”⁹⁶. Megállapítva, hogy „az óriási adó és egyéb

⁹¹ *Kolozsvári Közlöny*, 1870. május 12.

⁹² *Városi Bizottság jegyzőkönyve*, 1885. 219 (az építés 1885-ben fejeződött be).

⁹³ *Városi Bizottság jegyzőkönyve*, 1910. 17, 40, 91.

⁹⁴ *Vö. Istoría Clujului*. 307.

⁹⁵ *Erdélyi Gazda*, 1913. 14.

⁹⁶ Uo.

teher ólomsúllyal nehezedik vállukra⁹⁷, lépéseket tettek a földésgazdák megsegítésére, tehermentesítésére, a város érdekeivel szoros összhangban. Például a piaci helyek elosztásánál vagy az állás- és helypénz összegének megállapításánál előnyben részesítették a helybelieket a más illetőségű árusokkal szemben⁹⁸, telket biztosítottak a belvárosból kiszoruló, kertészkedő gazdák részére.⁹⁹

Ezek az intézkedések csak rövid időszakra voltak jellemzőek, s emiatt a hóstáti földészek közösségét végeredményben a vizsgált időszakban kettős mozgás jellemezte. Egyfelől egyének és családok váltak ki állandóan a közösségből, szakmát váltva és a város más rétegeibe olvadva; másfelől a belső szaporulat és az időről időre bekerülő új elemek gyarapították a hóstáti családok számát. Hogy a vonzás és taszítás e kettős hatása közepette hogyan is alakult a vizsgált időszakban a közösség, s milyen körülmények között vált maivá arculata, minderre az alábbiak próbálnak választ adni.

2. Nevek és családok

Egy olyan városban belüli kisközösség számbavétele, mint a kolozvári hóstátiaké, sok gyakorlati nehézséggel jár. A hagyományos rurális közösségekkel ellentétben sokkal bonyolultabbak az azonosítás lehetőségei. A hóstáti közösséghez tartozás ugyanis semmilyen statisztikai összeírásban nem szerepelt megkülönböztető jegyként. A történelem folyamán a közösséghez-tartozás kifejezője döntően a közösség kollektív tudata, valamint az egyén hovatarozástudata volt. Ezt azonban pontosabban csak a jelenben rekonstruálhatjuk.

A közös terület csak egy a meghatározó tényezők közül. A történelmi hóstátokban lakó családok közül nem mindegyik hóstáti, hiszen a földéscsaládok keverten éltek és élnek más foglalkozású városi családokkal. Az viszont igaz, hogy a hóstáti családok teljes számban a hóstáti körzetekben és ezek kimutatható szóródásterületén laktak (a legutóbbi években megindult bontásokig) vagy helyenként laktak ma is. A *területi meghatározottságot* tehát alapvető fontosságú, de nem egyedüli tényezőként vehetjük figyelembe összeírásaink készítésekor.

Ma már a foglalkozásmód sem egyöntetű meghatározója a hóstáti-ságnak, mert igen sok olyan családban is él a közösséghez való tartozás (vagy az abból származás) tudata, melyeknek tagjai már szakmát és életmódot változtattak. Mivel azonban kutatásunk központi kérdése a földésközösség történelmi-társadalmi alakulása, s a már nem földművességgel foglalkozó réteg a város közösségalakító befolyásának vizsgálata szempontjából érdekelt csupán, a névanyag azonosításánál a *foglalkozás* is alapvető fontosságú tényezőnek bizonyul. Figyelembe véve, hogy az idős, már nem gazdálkodó réteg jórészt házbirtokosként (esetleg házbérlőként) került a városi névjegyzékekbe, a földész (vagy földműves) megjelöléssel szereplők mellett ezeket is bevettük összeírásunkba. Figyelemmel kellett lennünk továbbá arra is, hogy a közösség periferiáján a fuvarosok és földészek közötti kapcsolat szoros volt. Ha nem is minden fuvaros családot

⁹⁷ *Ellenzék*, 1912. október 22.

⁹⁸ *Végrehajtó Bizottság jegyzőkönyve*, 1885, 198.; *uo.*, 1906. 314.

⁹⁹ *Ellenzék*, 1912. október 22.

tekinthetünk hóstátnak, mindenképp számításba kell vennünk azokat a hóstáti körzetekben lakó, nevük alapján hóstátnak számító családokat is, melyek fuvaros megjelöléssel kerültek a városi összeírásokba. A közösség szegényebb rétege számára ugyanis ez a foglalkozás biztosította a megélhetést vagy a föld vásárlásához szükséges pénz megszerzési forrását. Ugyanilyen alapon kerültek be összeírásunkba azok a napszámosnak beírt családok is, amelyek a többi meghatározó tényező alapján a közösségbe tartozónak minősültek. A továbbiakban tehát a hóstáti megjelölés, minden olyan esetben, amikor más kategóriára nem történik utalás, az említett négy (földműves, fuvaros, napszámos, házbirtokos) névjegyzéki foglalkozásmegjelölésre vonatkozik.

Külön segítségünkre voltak az összeírásban a *családnevek*. Az 1979-es névanyag¹⁰⁰ vizsgálata során ugyanis kiderült, hogy a közösség 64%-a az összes előforduló nevek 27,3%-át viseli. Ez azután igen fontos támpontnak bizonyult a közösség történeti tanulmányozásában. A családnevek mellett a *keresztnevek* közösségben használatos szűk körét is meghatározó tényezőként vehettük figyelembe. Az elővizsgálatok során ugyanis kiderült, hogy a hóstáti férfiak körében összesen 22 keresztnév használatos mindössze, de ezek közül is csupán kilenc (!) nevet visel a férfiak körülbelül 87%-a. E szűk körű keresztnév-használat oka, hogy generációs átöröklésüknek erős hagyományozott szabályai vannak (voltak). A kilenc legelterjedtebb férfinév az András, Ferenc, György, István, János, József, Károly, Márton és Mihály. A többi, kisebb gyakorisággal ugyan, de előforduló keresztnév az Albert, Antal, Dénes, Elek, Gáspár, Gergely, Kálmán, Lajos, Miklós, Mózes, Pál, Samu (vagy Sámuel) és Sándor.

Mindezeket a tényezőket – tehát a lakott területnek, foglalkozásnak és névanyagnak közösségre jellemző jegyeit – figyelembe véve végeztük el vizsgálatunk előző három idősíkjában (1899-ben, 1914-ben, 1941-ben) is a közösség rögzítését a rendelkezésre álló városi lakás- és névjegyzékek alapján.¹⁰¹ Az összeírás teljes családnév-anyagát és a családok számának nevek és idősíkok szerinti változását 1. számú mellékletünkben tesszük közzé. Összeírásunk összesített adatait az alábbi táblázat tartalmazza:

Összeírás éve	Családnevek száma	Családok száma	Átlagos nevenkénti családszám
1899	101	483	4,8
1914	108	665	6,1
1941	99	673	6,8
1979	66	313	4,7

Az adatok alakulása alapján három nagy, egymástól jól elkülönülő időszakot határozhatunk meg.

¹⁰⁰ Az összeírásnál a református egyházközségek adójegyzékeire támaszkodtunk, a kikérdezéses módszerrel azonosítottuk ezek névanyagából a hóstátiakat.

¹⁰¹ Oláh László: *Kolozsvári cím- és lakásjegyzék 1899-re*. Szászváros 1899; *Kolozsvári cím- és lakásjegyzék 1914. évre*. Hivatalos adatok alapján összeállították Pótor Dezső és Károli Gyula. Kolozsvár 1914; *Kolozsvár cím- és lakásjegyzéke 1941. évre*. Kolozsvár 1941.

A családok számának ugrásszerű (37,7%-os) emelkedése mellett a családnevek számának (6,9%-os) növekedése is arra enged következtetni, hogy 1899 és 1914 között a természetes szaporulat mellett sok új elem is kerülhetett a közösségbe. Jeleztük az előbbieken, hogy a századforduló körüli időszak a mai értelemben vett közösséget meghatározó gazdálkodásmódnak (belterjes zöldségtermesztés) kialakulási korszakát jelentette. Úgy tűnik, hogy az az időszak a hóstáti népesség közösséggé fejlődésében is fontos szakasz lehetett.

Az 1914 és 1941 közötti időszak, miként azt a nevenkénti átlagos családszám növekedése is jelzi, a huszadik századi közösség homogenizálódásának szakasza. Annak ellenére, hogy a családnevek száma 8,4%-kal csökkent, jelezve már a közösségből való kiválás erősödését is, a családok összlétszáma mégis ekkor érte el adataink szerint a legmagasabb szintet.

A harmadik, 1941-től 1979-ig tartó szakasz már a közösség bomlását tükrözi. Utolsó összeírásunk évére az összes földészcsaládok száma az előző időszakban összeírtnak mindössze 46,5%-ára csökkent, és a jelenlegi aktív hóstáti gazdálkodók családnév-anyaga is kétharmada csupán a 38 évvel ezelőttinek.¹⁰²

A *nevenkénti alakulást* vizsgálva is két, egymással ellentétes folyamat rögzíthetünk. A számbeli gyarapodás és apadás mindvégig jellemezte a közösséget, s a fenti általános megállapítások e változások eredőjeként jutottak érvényre.

Az 1899-ben összeírt családnevek közül a század folyamán összesen 52 név hordozói tűntek el a közösségből és épültek be a város más foglalkozású magyar lakosságába. Ezek közül négyet már 1914-ben hiába kerestünk a földészcsaládok között. Vizsgálatunk első másfél évtizedében ugyanakkor 11 új név jelent meg. Miközben ebben az első időszakban az összes családok száma 182-vel emelkedett, már ekkor 12 családnév esetében tapasztalható a családok számának megfogyatkozása. Az apadás egyelőre többnyire a periférián elhelyezkedő, egy-két előfordulással szereplő neveket érintette. Olyanokét tehát, akik a későbbiek során teljesen el is tűntek a közösségből.

A második – 1914 és 1941 közötti – időszakban azonban az apadás folyamata a közösség számszerű gyarapodása ellenére is, már a névanyagból is értékelhető módon, hangsúlyozottabban jelentkezett. A családnevek számbeli csökkenése mellett erre utal az is, hogy – a város összlakosságának növekedésénél jóval alacsonyabb ütemben – a közösség családtszáma minimálisan mindössze 2%-kal növekedett (8 család). Eközben újabb 15 név tűnt el a közösségből, vagyis 8%-kal több, mint amennyi összeírásunkban addig elő nem fordulóként megjelent. A mozgások továbbra is a közösség határterületét érintették elsősorban, de a kiáramlás általánosabbá válását jelzi, hogy az előző idősíknál jóval többször – szám szerint 34 családnév esetében – tapasztalható a családszámok csökkenése (a teljes akkori névanyag 34,4%-ánál). Többségben volt még azonban a közösségnek az a rétege, amely számbeli gyarapodásával ellensúlyozni tudta a változott negatív folyamatot, biztosítva a sajátos hóstáti gazdálkodás- és életmód zavartalan továbbfejlődését.

¹⁰² Az Új-alsóvárosnak is nevezett Pata utcai körzet nem szerepel külön körzetként, mivel már vizsgálatunk elejétől szerves részét képezi a Külközép utcai „hóstátnak”. E körzetet 70%-ban Külközép utcai, 12%-ban Külmagyar utcai, 9%-ban pedig Hidelvéről és Kétvízközből származó hóstáti földészcsaládok népesítették be.

Az 1941 és 1979 között eltelt években aztán a közösség általános bomlása vált jellemzővé. Az előző időszakban állandósult életforma, különösen az ötvenes évek második felétől, az új körülmények között válságba került. A foglalkozás jövőtlenné vált az újabb generációk szemében. A bomlás gyors ütemét jelzi, hogy az elmúlt harmincnégy év alatt újabb harminc családnév viselői hagytak fel a mezőgazdasági munkával, és a még megmaradó 66 családnév esetében is ezek 93%-ánál csökkent a földész-családok száma.

A nevek *gyakoriság szerinti rétegződésének* időbeni vizsgálata a közösségben végbement szerkezeti átalakulásokat jelzi, igazolva a fentiekben levont általános következtetéseket. A családneveket három gyakorisági csoportba osztva, külön vizsgáltuk az 1–4-szer, 5–9-szer és a 10-nél többször előforduló neveket. Az ötnél többször – tehát az utóbbi két csoportban – előforduló nevek és az ezeket viselő összes hóstáti családok közösségen belüli részaránya a négy időszakban az alábbi módon alakult:

Összeírás éve	Nevek		Családok	
	száma	aránya, %	száma	aránya, %
1899	32	31,7	339	70,2
1914	43	39,8	515	77,4
1941	45	45,5	559	83,1
1979	18	27,3	201	64,2

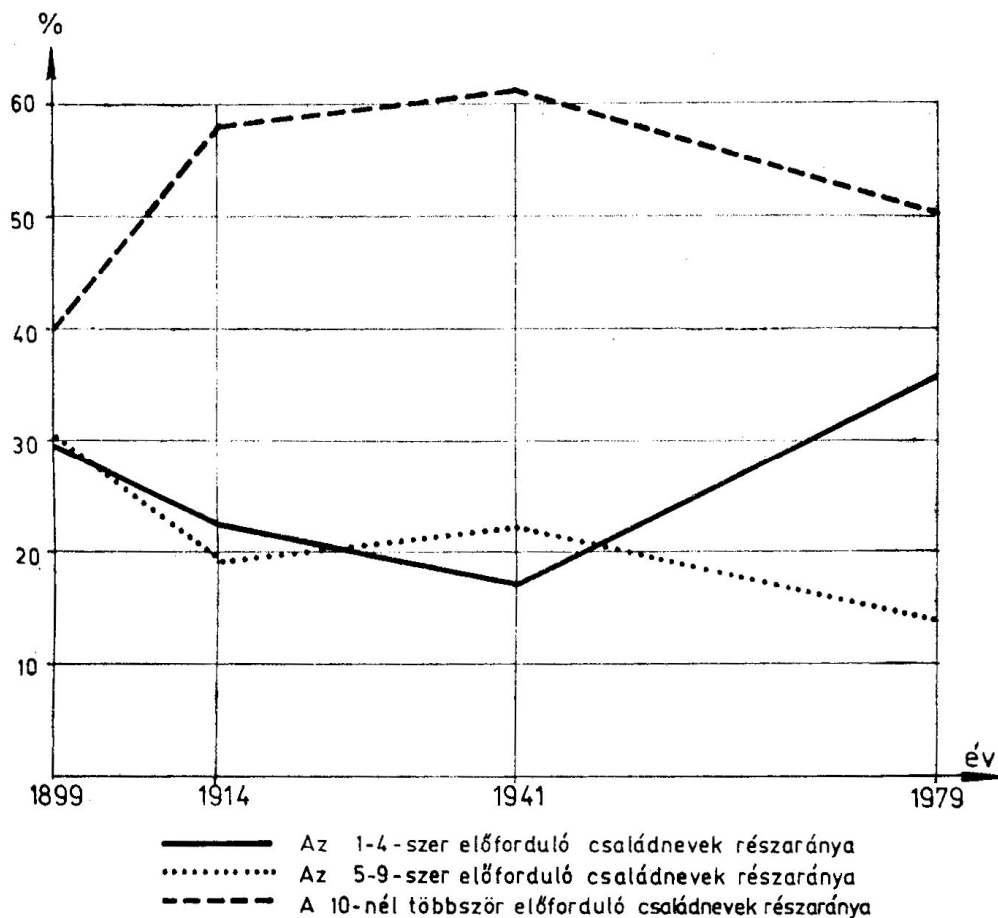
A szerkezeti elemzés tovább részletezhető. Már 1899-ben volt a közösségnek egy jelentős, 40%-ot kitevő központi rétege, melynek akkori 11 legfontosabb családja a 10-nél többszöri előfordulások alapján a Butyka, Diószegi, Gombos, Kilin, Kiss, Kovács, Nagy, Szabó (és Zágoni), Szász, Szilágyi és Török volt. Ugyancsak fontos réteget képeztek (30,2%) az 5–9-szeres gyakoriságú neveket viselő családok. Ebben az első időszakban a nevek valamivel több mint egyharmadát – amint az a táblázatban is látszik – a közösség majdnem háromnegyed része viselte. Meg kell azonban jegyeznünk, hogy a többi 69 név egy része sem tekinthető perifériakusnak, jóllehet az előfordulásuk száma négyenél kisebb. Olyan családok például, mint az Adorján, Baga, Bagaméri, Bereczki, Csiki, Furu, Gyulai, Hajós, Katona, Kocsis, Kömöcsi, Mezei, Székely, Vígh, Vári stb., jelentős szerepet játszottak a közösség életében.

A névanyag kiegyenlítődésének folyamatát jelzi, hogy 1941-re az előző időszakhoz képest visszaesett az 1–4-szeri előfordulású nevek aránya. Amíg 1914-ben a nevek 39,8%-át, mint láttuk, a közösség családjainak 77,4%-a viselte, addig 1941-ben a nevek 45,5%-a 5-nél többször fordult elő, s e neveket az összeírt családok 83,4%-a viselte. Ekkorra már a legáltalánosabbak közé kerültek az Albert, Bányai, Hatházi, Jakab, Mezei, Molnár, Simon, Tóth és Vári családnevek is, s közben 58,3%-ról 61,3%-ra nőtt a 10-nél többször előforduló nevet viselő családok száma.

A fenti folyamat azonban az 1941-es szinten megtorpant. Utolsó összeírásunkig – az életmód tömeges feladásának következményeként – az 5-nél többszöri előfordulású nevek részaránya 17,7%-kal csökkent, a 10-nél többször előforduló nevet viselők száma pedig 412-ről 158-ra esett vissza. Ezzel párhuzamosan ismét emelkedni kezdett (16,9-ről 35,9-re) az 1–4-szer előforduló családnevek százaléka. Ez az előfordulási gyakoriság

napjainkban az összes családnevek 72,7%-ára jellemző. Az elmondottakat alábbi grafikonunk szemlélteti:

A névanyag hóstáti körzetek közötti megoszlásának vizsgálata alapján megállapíthatjuk, hogy az 1899-es adatok még a körzetek közötti nagyfokú differenciáltságot jelzik. Az összeírt családoknak 65,4%-a a Kül-



3. A családnevek gyakoriságának időbeni alakulása

magyar és Külközép utcai körzetben lakott, s csak a fennmaradó 34,6% Hídelvén és Kétvízközben. A nevenkénti átlagos családszám a Külmagyar és a Külközép utcák körzetében 2,9 volt, ami régebbi, kiforrottabb közösségi mag jelenlétére enged következtetni, szemben a kétvízközi 1,5-tel és a hídelvi 1,9-cel. A hóstáti népesség körzetenkénti megosztottságát jelzi, hogy a családnevek jelentős része valamely körzetre sajátosan jellemző volt. Vizsgálatunk időszakának kezdetén, 1899-ben a hóstáti közösségben előfordulóként rögzített családnevek 72,1%-a a négy körzet valamelyikére volt jellemző (legtöbbször vagy csak ott előforduló). Így a nevek közül 16 (Adorján, Angyal, Barabás, Dénes, Fogarasi, Gyulai, Hancz, Józsa, Kalló, Kömöcsi, Mezei, Molnár, Pál, Török, Vári, Vígh) a Hídelvére; 14 (Bagaméri, Basa, Dancs, Kálmán, Kedves, Kerekes, Kocsis, Kujbusz, Lengyel, Magyarai, Orosz, Szenes, Tövis, Zsejki) a Kétvízközre; 17 (Albert, Bertalan, Boldizsár, Borbély, Butyka, Dezső, Furu, Fűzi, Hatházi, Karsai, Kászoni, Kiss, Kocsárdi, Nagy, Rác, Szalma, Tárkányi) a Külma-

gyar utcai körzetre; 24 pedig (Airizer, Ambrus, Balázs, Bandár, Berki, Csiki, Deák, Diószegi, Gáspár, Gombos, Hunyadi, Incze, Katona, Kelemen, Kilin, Kovács, Kömös, Kőszegi, Kun, Lukács, Porkoláb, Szász, Tóth, Toroczka) a Külközép utcai körzetre volt jellemző.

A körzetek közötti kapcsolatok szorosabbá válásával, a hídelvi és kétvízközi körzetek felgyorsuló benépesedésével 1914-re már a körzetek közötti kiegyenlítődés vált jellemzővé. Elég ennek igazolására a körzetek ekkori névanyagmegoszlását és átlagos családszámát közölnünk:

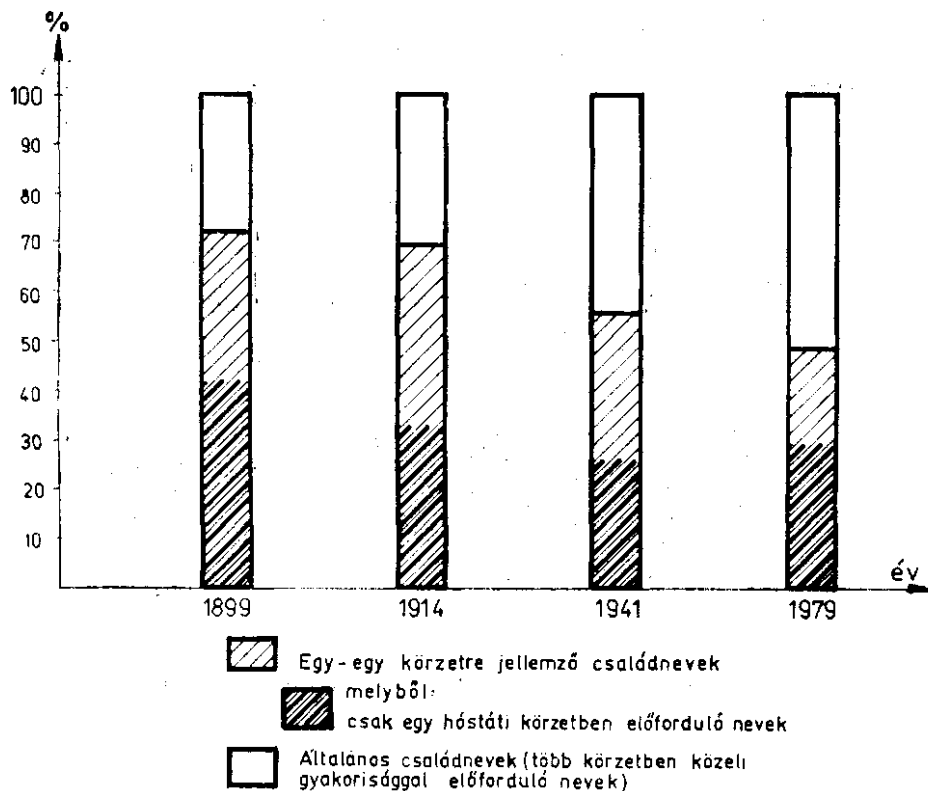
1914	Hídelve	Kétvízköz	Külmagyar u.	Külközép u.
Előforduló nevek száma	63	60	57	53
Összes családok száma	193	122	180	178
Átlagos család-szám	3,1	2	3,2	3,2

1941-re a területi szóródás (Kerekdomb, Írisztelep, Bulgáritelep, Cukorgyár utca környéke, Kölesföld, Tóköz fokozatos benépesülése) maga után vonta a hóstáti belső körzetek névanyagában a nevenkénti átlagos családszám csökkenését az előző idősíkhöz viszonyítva (Hídelve 1,7, Kétvízköz 1,7, Külmagyar utca 2,5, Külközép utca 2,9). Ugyanakkor az újonnan betelepülő körzetekben a családok kis száma és a névanyag nagy változatossága miatt ez az arány még jóval az „anyahóstátoké” alatt maradt, jelezve a betelepülés kezdeti állapotát.

A közösség jelenlegi demográfiai helyzetét és nagyarányú városi szóródását tükrözi, hogy az 1979-es idősíkban Hídelve adatai már nem is értékelhetők (egy családnév kétszeri előfordulását rögzíthettük csupán az 1914-es évi 193 családból!), a Kétvízköz, Külmagyar utca és Külközép utca körzete mellett pedig már néhány külső körzetben is (Írisztelep, Kerekdomb) csökkent, nemcsak az abszolút, hanem a nevenkénti átlagos családszám is. A területi átrétegződést mutatja, hogy a Bulgáritelepen és a Cukorgyár utca környékén vált a legnagyobbá a nevenkénti átlagos családszám. Ez az adat a másik két peremkerületben, a Tóközben és a Kölesföldön is a legutóbbi időkig emelkedőben volt, amint az az alábbi táblázatból is kitűnik:

Körzet	1941			1979		
	Név	Család	Átlagos család-szám	Név	Család	Átlagos család-szám
Hídelve	32	54	1,7	1	2	2
Kerekdomb	29	62	2,1	20	29	1,5
Írisztelep	42	96	2,3	19	42	2,2
Kétvízköz	33	55	1,7	8	10	1,3
Bulgáritelep	31	56	1,8	24	53	2,2
Külmagyar u.	46	117	2,5	21	30	1,4
Cukorgyár u.	24	38	1,6	21	54	2,6
Külközép u.	49	142	2,9	23	43	1,9
Tóköz	22	29	1,3	17	23	1,4
Kölesföld	16	24	1,5	17	27	1,6

A hóstáti körzetek közötti megosztottság kiegyenlítődését tükrözi az általánosan előforduló (tehát mindenik körzetben megközelítőleg ugyanabban a számban szereplő) és egy-egy körzetre jellemző családnevek arányának időbeni alakulása, melyet alábbi grafikonunk mutat be:



4. Általánosan előforduló és egy-egy hóstáti körzetre jellemző családnevek arányának változása

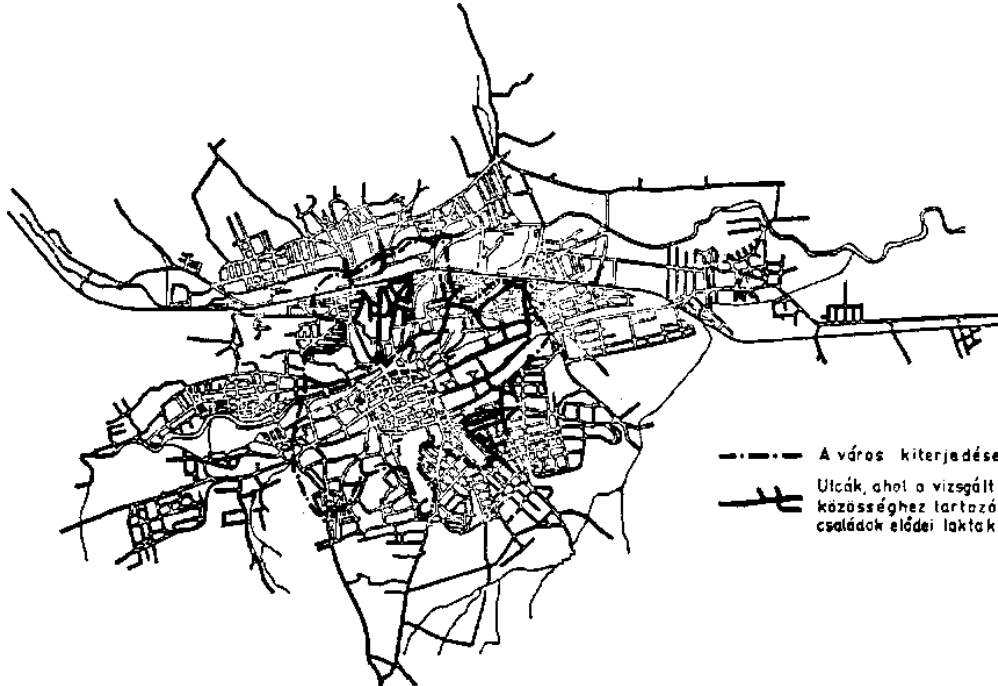
Látható, hogy a sajátos nevek körzetenként fokozatosan visszaszorulnak, s arányuk, mely 1899-ben még 72,1% volt, 1979-re 51,5%-ra csökkent. Ez azt jelenti, hogy a szóródással egyidőben a körzetek közötti kapcsolatok kiszélesedése válik jellemzővé. A sajátos névanyag részeként az egyetlen körzetben előforduló nevek arányának koronkénti változása is ugyanezt jelzi. Ez az 1899-ben még 41,6%-ot kitevő névanyag 1941-re már csak 21,3%-ra esett vissza, s csupán a közösség utóbbi 15–20 év alatti rohamos számbeli csökkenése folytán emelkedett ismét, 1979-re elérve a 28,8%-ot (ami persze abszolút számokban jóval alacsonyabb, mint az előző időszakban volt).

A névanyag – amint láttuk – következtetni enged arra az átalakulási folyamatra, amely a földészkezőségben már a század elejétől – fejlődésével szinte egyidőben – megindult. Ez a bomlás kétirányú. A közösségben megmaradókat a területi szóródás távolítja egymástól, míg az

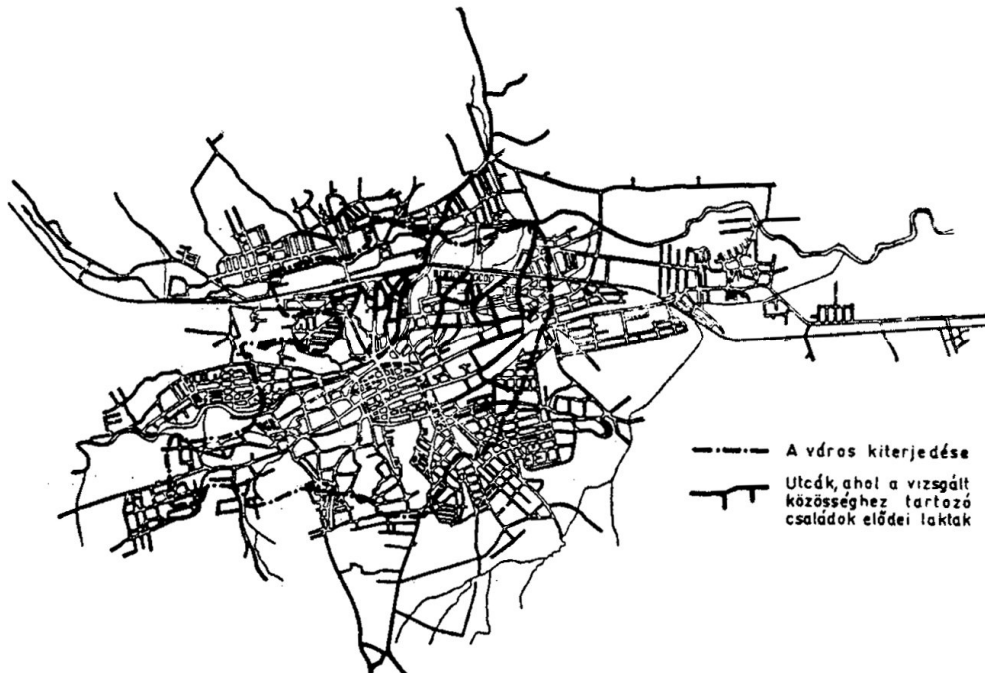
életmódot változtatókat a szakmai átrétegződés osztotta meg. Mindkettő, amint az az alábbiakból kiderül majd, a közösség belső kohéziójának fokozatos gyengüléséhez vezetett.

3. Területi szóródás

Az már az előbbieken látható volt, hogy az 1899. évi összeírás adatai szerint az akkori hóstáti közösség a város négy körzetében lakott.



5. A hóstáti földészek területi elhelyezkedése 1899-ben



6. A hóstáti földészek területi elhelyezkedése 1914-ben

A századfordulót közvetlenül megelőző időszakra a város Alsóvárosnak is nevezett délkeleti része – a Külmagyar és Külközép utcák környéke – nagyobb mértékben benépesült, mint az északkeleti és északi körzetek, Hídelve és Kétvízköz. A legkevesebb család (71) a Kétvízközben, míg a legtöbb (167) a Külközép utcai körzetben lakott. Az 1941-ig eltelt 15 év alatt aztán, éppen a Hídelve és Kétvízköz gyors ütemű benépesedése folytán (1899-hez képest 201, illetve 171,8%-os növekedés), az említett négy körzet földéslakosságának száma kiegyenlítettebbé vált (vö. 84. l.). Hídelve, ahol a hóstáti családok 28,5%-a lakott ebben az idősíkban, már a legnépesebb hóstáti körzetnek számított, megelőzve a Külmagyar utcai (27,1%) és a Külközép utcai (25,2%) körzeteket.

A következő huszonhét esztendő aztán jelentős változásokat hozott a földéslakosság városon belüli helye tekintetében. Az 1941-ben összeírt 673 család körzetenkénti megoszlása már a következő volt:

Körzet	Családszám	%
Hídelve	54	8
Kerekdomb	62	9,2
Írisztelep	96	14,3
Kétvízköz	55	8,2
Bulgáriatelep	56	8,3
Külmagyar u.	117	17,4
Cukorgyár u.	38	5,6
Külközép u.	142	21,1
Tóköz	29	4,3
Kölesföld	24	3,6
Összesen:	673	100

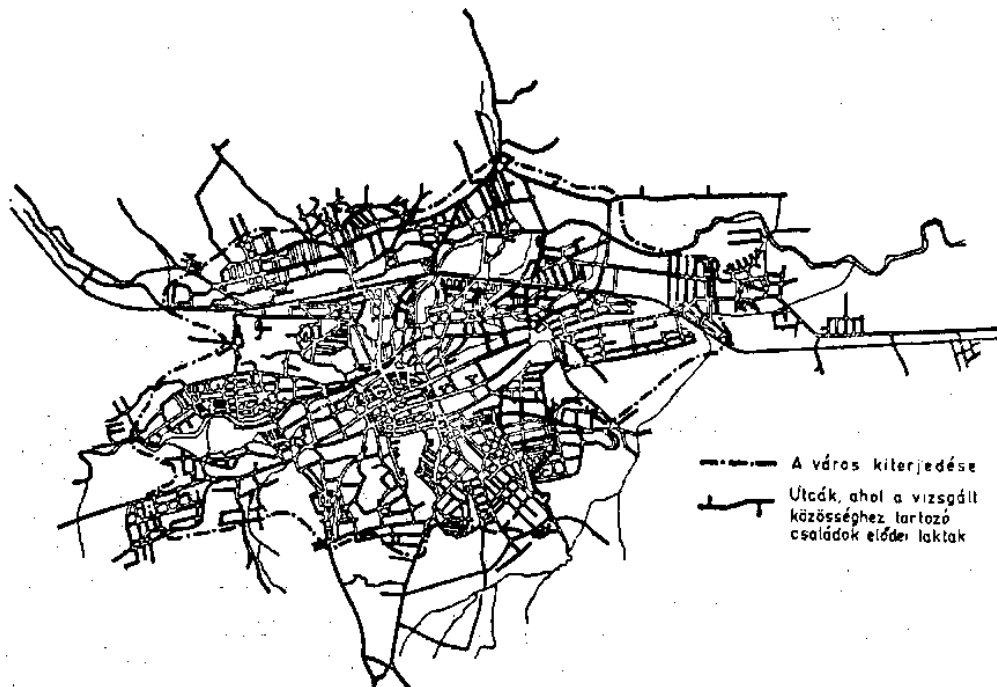
Megindult tehát a kitelepedés a külső körzetekbe, és ebben a város földéslakossága jelentős szerepet játszott. A hóstáti közösség szóródásának gyors ütemére jellemző, hogy 1941-ben már a családoknak mindössze 54,7%-át találjuk az „anyahóstátokban”. Két, egymástól némileg különböző módon ment végbe ez a folyamat. Általános kiszorulásról a teljes közösség vonatkozásában nem beszélhetünk. A Külközép utcában például a körzetben lakók száma alig 23-mal csökkent (aránya is csak 4,1%-kal), de még a Külmagyar utcában is mindössze 9,7%-os volt a csökkenés (61 család). Tényleges kiszorulásra csupán Hídelvén került sor, ahol az említett 27 év alatt az ott lakó földéslakosság több mint 70%-a költözött ki a kerekdombi és írisztelepi peremkörzetekbe (összesen 133 család). A Kerekdombon és Írisztelepen ekkor már majdnem háromszor annyi földéslakos család lakott, mint az „anyahóstátban” Hídelvén.

Akár *kiszorulásról*, akár pedig *szóródásról* volt is szó, a lényeg az, hogy az addigi 4 helyett a város hóstátiak által lakott területe 10 körzetre nőtt. Ez a régi utcaközösségek fokozatos felbomlásához, a közösségen belüli kapcsolatok bonyolultabbá válásához is vezetett. A hat külső körzet betelepítésében nem mindenik körzet vett részt egyformán, szinte mindenik belső körzetnek kialakult a sajátos szóródási iránya. Ez részben az első fejezetben tárgyalt, dülönkénti birtokmegoszlással, másrészt a külső kör-

zet és az „anyahóstát” közötti távolsággal van szoros összefüggésben. Az alábbi táblázat a belső körzetek százalékos részvételét mutatja az új körzetek betelepítésében¹⁰³:

Új körzet	Család- szám	%				
		Össz.	Hídelve	Kétvízköz	Külmagyar u.	Külközép u.
Kerek- domb	6	100	81	7	6	6
Írisztelep	96	„	79	2	8	11
Bulgária- telep	56	„	7	49	22	22
Cukorgyár u.	38	„	6	18	44	32
Kölesföld	24	„	–	10	45	45
Tóköz	29	„	9	9	50	31

A táblázatból kitűnik, hogy a hídelvi családok túlnyomó többsége a Kerekdomb és az Írisztelep felé húzódott kijebb, a kétvízköziek minde-



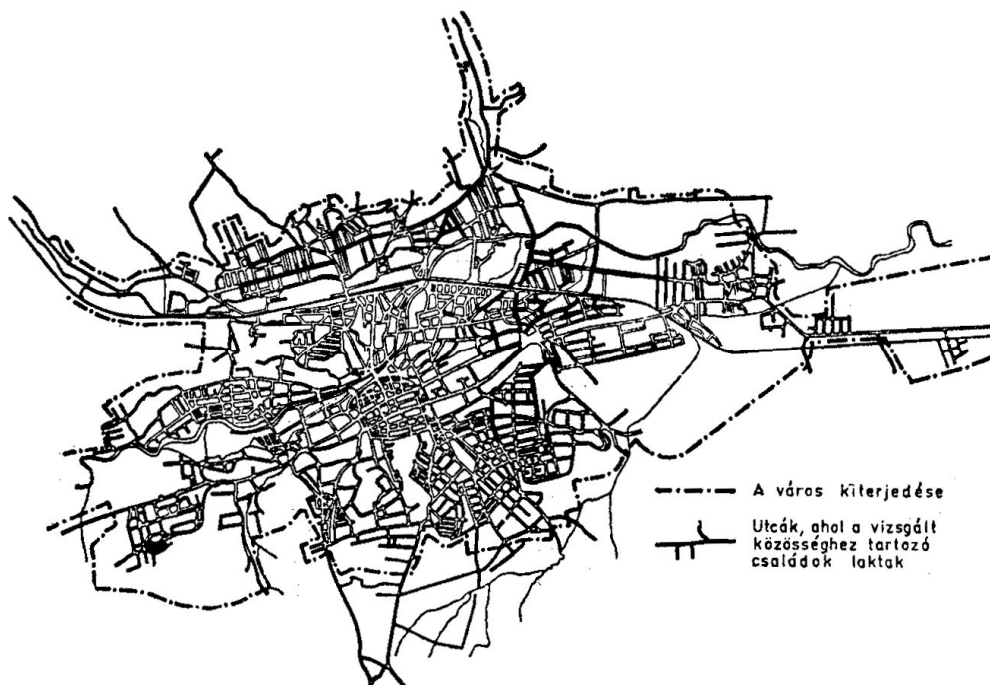
7. A hóstati földészek területi elhelyezkedése 1941-ben

nelőtt a Bulgáriatelep irányába s kisebb mértékben a Cukorgyár utca felé mentek, a Külmagyar utcaiak a Tóköz, Cukorgyár utca és Bulgária-

¹⁰³ A *Hóstati család, hóstati közösség* című tanulmányunkban (CSALÁD-Tett, 1980) 5,5%-os utcánkénti családszámot számítottunk, ez tartalmazza a földészcsaládok mellett a többi – e körzetekben lakó – hóstati származású, de már más foglalkozású családokat is; ezektől a realisabb egybevetés érdekében is eltekinttünk, így kisebb a jelen dolgozatban számított arány.

telep körzeteket népesítették be nagyobb számban, míg a Külközép utcaiak a Cukorgyár utca, a Kölesföld, Tóköz, a Bulgáriatelep utcáit.

Az 1941 és 1979 közötti időszakban tovább folyt a külterületek felé az áramlás, s a közösség nagyméretű számszerű apadása mellett e szóródás eredménye, hogy a belső négy körzetben az újabb idősíkból már csak a közösség 27,1%-át találjuk. Ezzel szemben négy jelentőssé vált külső körzetben (Cukorgyár utca környéke, Bulgáriatelep, Kerekdomb és Írisztelep) a teljes mai közösségnek több mint a fele, 57%-a élt még 1979-ben.



8. A hóstáti földészek területi elhelyezkedése 1979-ben (a keleti körzeteket nagy mértékben érintő házlebontások előtt)

Összeírásunk körzetenként rögzítette azokat az utcákat, amelyekben a négy különböző idősíkból hóstáti családok laktak. Négy térképünk a város korabeli utcahálózatában jelzi ezeket az utcákat. A szóródás méreteit tükrözi, hogy mennyire gyarapodott koronként a bejelölt utcák száma, és hogyan változott időről időre az *utcánkénti átlagos családszám*. Az alábbi táblázat e két adatsort mutatja be:

Összeírás éve	Családok száma	Hóstátiak által lakott utcák száma	Utcánkénti átlagos családszám
1899	483	46	10,5
1914	665	91	7,2
1941	673	113	6
1979	313	107	2,9

Látható tehát, hogy míg a családok száma 1899 és 1941 között 1,4-szeresére nőtt, addig a hóstátiak által lakott utcák száma időről időre jóval nagyobb ütemben növekedve, 1941-ben elérte az 1899-es utcaszám 2,5-szörösét. Az ezt követő időszakban az utcánkénti átlagos családszám csök-

kenését – amint az megfigyelhető – már nem a további szóródás (ti. 1979-ben már hattal kevesebb utcában laktak, mint 1941-ben), hanem a nagyméretű létszámcsökkenés jellemzi, melyről a családnevek kapcsán már szóltunk. Az a tény, hogy az elmúlt 60 év alatt az utcánkénti átlagos családszám 10,5-ről folyamatosan 2,9-re csökkent, jelzi az utcai és körzeti mikroközösségek fokozatos bomlását, s azt az állításunkat látszik alátámasztani, mely szerint a körzetek közötti kapcsolatok szorosabbá válását a területi szóródás szükségletként termelte ki.

A közösség jelenlegi városon belüli helyével kapcsolatban el kell mondanunk, hogy az átlagos családszám csökkenése által tükrözött általános folyamat ellenére, körzetenként más és más képet kapunk. Így a körzetenkénti átlagot kiszámítva kiderül, hogy legtöbb kerületben ez az arány nem haladja meg a 2,9-et, és ugyanakkor néhányban jóval az átlag fölé emelkedik. Alábbi táblázatunk erre a differenciáltságra próbál rávilágítani:

Kerület	Családok száma	Hóstatíak által lakott utcák száma	Utcánkénti átlagos családszám
Hídelve	2	2	1
Kerekdomb	42	19	2,2
Írisztelep	29	16	1,8
Kétvízköz	10	9	1,1
Bulgáriatelep	53	16	3,3
Külmagyar u.	30	6	5
Cukorgyár u.	54	11	4,9
Külközép u.	43	16	2,7
Tóköz	23	9	2,6
Kölesföld	27	3	9
Összesen:	313	107	2,9

A Külmagyar utca s a Cukorgyár utca környéke, a Kölesföld és a Bulgáriatelep a hóstatíak által legsűrűbben lakott része voltak a városnak 1979-ben, míg a többi körzetben (az átlaghoz közelálló Külközép utcát és Tóközt talán leszámítva) az utcaközösségek bomlása már jóval előrehaladottabb volt. Az összeírásunk óta eltelt időszak azonban ezen a képen már nagyon sokat változtatott. A városfejlesztési és ipartelepítési irányelvek leginkább épp azokat a körzeteket érintik néhány éve – vagy szándékoznak érinteni a közeljövőben –, amelyekben még nagyobb tömbben élnek a város zöldségellátásában igen nagy szerepet játszó földészcsaládok. És ezen a törekvésen keveset látszik változtatni az az országos méretű igény, mely a mezőgazdasági tevékenység megmentésére s reális értékére való visszaemelésére irányul. A közösség létét veszélyezteti a felgyorsított bomlásfolyamat, s vele együtt a hagyományos kolozsvári zöldségtermesztés ítéltett pusztulásra.

4. A foglalkozási szerkezet átalakulása

A város egyre megújuló körülményeihez való alkalmazkodás egyik útja már az első vizsgált évektől kezdve a közösségen belüli megmaradás,

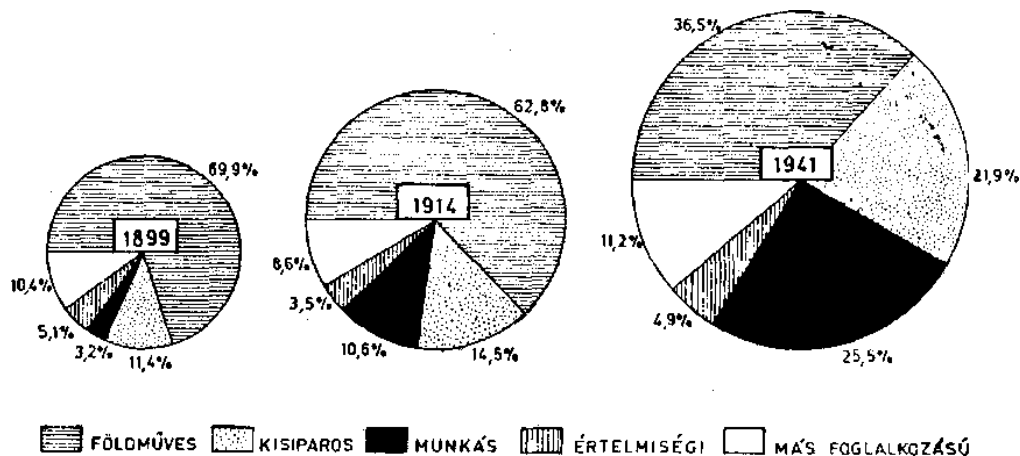
a hagyományozott gazdálkodás- és életmód állandó fejlesztése volt. A közösség számbeli fogyatkozásával kapcsolatos jelzésekben már többször utaltunk azonban arra, hogy volt még egy járható út, az alkalmazkodásnak még egy lehetősége kínálkozott: a mesterségre, az ipari foglalkozások valamelyikére való áttérés. A földészekként megmaradók és a más szakmában elhelyezkedők koronkénti megoszlását, a közösségből való kiáramlás időszakonként változó erősségét a lakás- és névjegyzékek foglalkozás-megjelölései alapján vizsgálhattuk.

A hóstáti közösségben előforduló névanyag egészére vonatkozó elemzés a foglalkozásszerkezeti vizsgálat szempontjából nem bizonyult célra vezetőnek. Az 1899-ben hóstátiként is rögzített 101 családnévvel a városi névjegyzékben összesen 2132 család szerepel. Ennek az akkori földész-családok mindössze 22,7%-át képezték, amint az a teljes névanyag alább közölt foglalkozásszerkezeti megoszlásából is kitűnik:

Foglalkozási ág	Családok száma	%
Hóstáti földész	483	22,7
Kisiparos	516	24,2
Munkás	283	13,3
(Ebből vasúti alkalmazott)	215	10,1
Értelmiségi	265	12,7
Egyéb	585	27,4
Összesen:	2132	100

A hóstátiak fenti aránya 1914-re még jobban csökkent. Az összeírt 108 névvel a városban összesen 5118 család lakott, s ezeknek mindössze 12,8%-a volt hóstáti. Ez egyrészt a vizsgált közösség névanyagában előforduló nagyon sok általánosan elterjedt családnévvel magyarázható, másfelől azzal, hogy már vizsgálatunk e kezdeti szakaszában volt a hóstáti lakosságnak egy olyan rétege, mely akkorra már más foglalkozásúvá vált. A fenti adatokból látható, hogy a foglalkozásszerkezet változásával kapcsolatban a teljes névanyag vizsgálatából nem vonhatunk le a hóstáti közösség egészére jellemző következtetéseket. Ezért ki kellett választanunk a teljes névanyagból egy olyan mintát, melyet sajátosan hóstátiként elemezhattünk. Tizenegy olyan családnév szerepel az 1899-es városi lakás- és névjegyzékben – s így összeírásunkban is –, mely neveket viselő családoknak 70%-a az általunk figyelembe vett foglalkozási megjelölések valamelyikével jelentkezik (földész, őstermelő, gazdálkodó, mezőgazda, mezőőr, pásztor, napszámos, fuvaros, házbirtokos, házbérlő). Ezek a családnevek az Albert, Butyka, Diószegi, Gombos, Hatházi, Kálmán, Kilin, Szalma, Tárkányi, Toroczkai és Udvari, tehát sajátosan hóstáti neveknek tekinthetők, mivel csak a közösségben vagy döntő többségben ott fordulnak elő. Összeírásunk három idősíkjában a városban élő valamennyi ilyen nevű család foglalkozás szerinti megoszlását vizsgálni

tudtuk, így a megállapítható törvényszerűségeket az egész közösségre általánosíthatóknak tekintjük. Az említett minta 1899 és 1941 közötti foglalkozásszerkezeti átrétegződését az alábbi grafikon tartalmazza:



9. A vizsgált közösség foglalkozási szerkezetének átalakulása (a család-
 fők foglalkozása alapján)

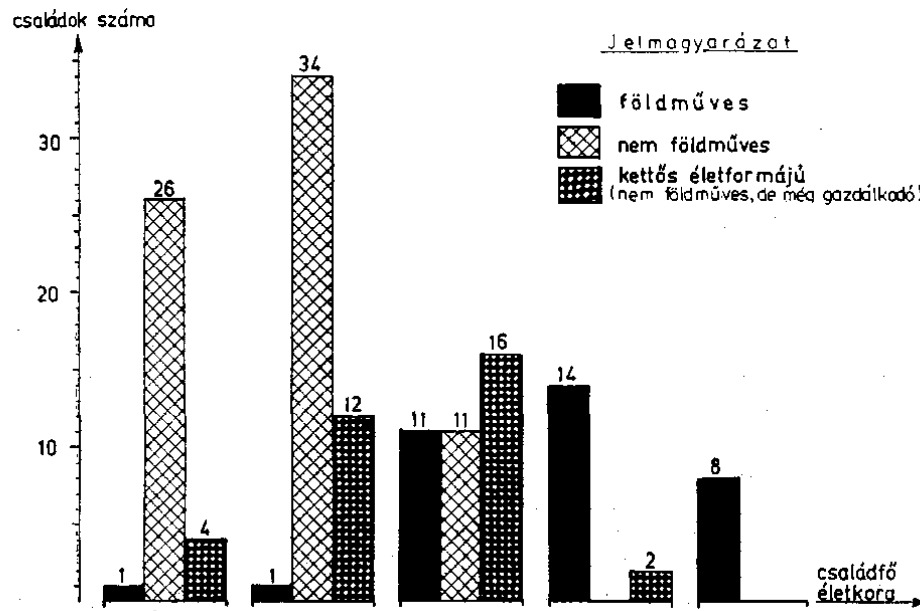
Amint az látható, annak ellenére, hogy abszolút számokban a minta földműves családjainak száma 1941-re 109-ről 165-re (vagyis 51,4%-kal) növekedett, részarányuk a teljes kijelölt névanyagban majdnem a felére csökkent. Ugyanakkor megfigyelhető, hogy az átrétegződés során a fenti 11 családnevet viselők között a kisiparos réteg részaránya a duplájára, míg a munkásoké szinte nyolcszorosára emelkedett. Ez természetesen csak a szakmaváltást jelenti. Hogy a hóstáti származású, de a három idősik valamelyikében már más foglalkozásúak közösségi tudata megmaradt-e hóstátinak, azt ma már szinte lehetetlen lenne eldönteni. A vélekedésanyag alapján – a ma élő öregek kikérdezésére támaszkodva – úgy tűnik, hogy az esetek többségében a rokoni-családi kötelék és az általában iparban nem dolgozó asszonyok tovább folytatott kertészkedése a más foglalkozásúak esetében is meggátolta a közösségtől való teljes elszakadást. Következő fejezetünk párválasztással kapcsolatos megállapításai erre vonatkozóan részletes jelzéseket tartalmaznak.

A jelenkori helyzettel kapcsolatban az előzőekkel egybevethető adataink nincsenek. A város valamennyi olyan családjáról, mely a fenti 11 név valamelyikét viseli, nem készülhetett teljes összeírás. A kikérdezéses módszert alkalmazva a jelenlegi földműves réteg mellett csupán azokat a származás szerinti hóstáti, de már más foglalkozású családokat vehettük számításba, amelyek ugyancsak a tíz, földműves családok által is lakott körzetben élnek (éltek 1979-ben). Ezek az adatok a jelenlegi életformaváltás három állomásának különválasztását teheték csak lehetővé. Így az első három idősíkban megkülönböztetett öt foglalkozási réteg helyett, 1979-re csak a *földműves – kettős életformájú – másfoglalkozású* hármas tagolás vált lehetségessé. Eszerint a jelenleg is földész hóstáti lakosság a tíz körzetben lakó összes hóstáti származású családok 47,6%-át (313 a 657-ből) alkotja, az alábbi körzetenkénti megoszlásban:

Körzet	Földműves	Kettős életformájú	Nem földműves	Összesen	%
Hídelve	2	2	7	11	18
Kerekdomb	42	21	36	99	42
Írisztelep	29	17	13	59	49
Kétvízköz	10	7	10	27	37
Bulgáratelep	53	24	25	102	52
Külmagyar u.	30	19	20	69	44
Cukorgyár u.	54	19	18	91	59
Külközép u.	43	15	41	99	43
Tóköz	23	12	21	56	41
Kölesföld	27	9	8	44	61
Összesen:	313	145	199	657	47,6
%	47,6	25,1	27,3	100	

A fenti arányok látszólag ellentmondanak tehát az előző három időszak adataiból mába vetíthető trendnek és mindannak, amit a közösség jelenlegi helyzetével kapcsolatban az eddigiek során elmondottunk. Az átrétegződés azonban sokkal nagyobb méretű, mint arra a földművesréteg fenti 47,6%-os arányából következtetni lehetne. Az adatok viszonylagosságával kell tehát számolnunk, mivel azok nem tartalmazzák a már nem földműves réteg – főleg a jelenlegi fiatalok – nagy többségét, azokat, akik a város valamelyik lakónegyedének tömbházaiban laknak.

Ahhoz, hogy a szakmai átrétegződés 1979-es szintjét realisabban érzékeltethessük, az Irisztelepen elvégeztük a teljes – gyerekek, illetve unokák családjaira is kiterjedő – foglalkozásszerkezeti vizsgálatot. E körzeti minta tevékenységi ágak szerinti megoszlását a családfők életkorával összefüggésben ábráztuk.



10. A családok tevékenységi ágak szerinti megoszlása 1979-ben (a családfő életkora szerint)

Az életkor szerinti különbségek jelzik, hogy a gazdálkodó életforma feladása mennyire felgyorsult a kollektivizálást követő évtizedekben. A más irányú munkavállalásnak az a folyamata, mely a mostani közép- és középnemzedéknél kezdett erőteljesebbé válni, a 31–45 éveseknél már szinte általánosnak tekinthető. E korcsoport munkába állása szinte teljes mértékben a kollektivizálás utáni időszakra esik. A 31–60 év közöttiek ipari munkavállalásának bizonyos fokú kényszerűségét jelzi, hogy nem jár együtt a teljes életformaváltással. Ezt bizonyítja, hogy e két korcsoportban még nagy (a 46–60 éveseknél pedig többségben van) azoknak a száma, akik a gyári munka mellett nem hagytak fel a piacra irányuló zöldségtermesztéssel sem. Sőt legtöbb esetben munkavállalásuk is olyan jellegű, mely megadja egyfelől a nyugdíj biztonságát, de nem gördít akadályt a kertgazdálkodás folytatása elé sem (16 órás munkanap 24 órás szabadnappal; 24 órás munkanap 32 órás „pihenőidővel”).

A 30 év alattiak csoportjánál azonban már minimálisra csökkent a kettős életformát vállalók száma is. Az egyetlen földésznek tekintett fiatal is fuvarozásból és nem a kertgazdálkodásból él már. Így aztán egy-két nemzedék alatt sikerült szinte teljességgel a feledésbe veszíteni azt a magas szintű kertkultúrát, melyet e közösség nyolcvan esztendő alatt kialakított. A még földműves hóstátiak – tehát a földészek – legfiatalabbika is idősebb (néhány kivételtől eltekintve) 45 évnél, az átlag életkoruk pedig 64,1 év! Ez az átlag a tíz körzetben a következő módon változik:

Körzet	Hóstáti földészek átlagos életkora 1979-ben
Hídelve	62,3
Kerekdomb	68,5
Írisztelep	65,1
Kétvízköz	65,5
Bulgáritelep	63,1
Külmagyar utca	62,7
Cukorgyár u.	62,4
Külközép u.	64,9
Tóköz	62,8
Kölesföld	62,9

Az átlagosnál valamivel alacsonyabb életkorú, tehát a város jelenlegi zöldségellátásában és a termelészövetkezet munkájában is aktívan részt vevő gazdálkodók nagyobb száma is azokban a körzetekben volt tehát rögzíthető, ahol néhány éve a legnagyobb bontás és a kerteket beépítő lakótelep-kialakítás, illetve ipartelepítés folyik (Külmagyar utca környéke, Cukorgyár utca környéke, Kölesföld, Tóköz). Ugyanez mondható el a Pata és Beszterce utcák környékéről is (a Külközép utcai körzet szóródásterülete volt), ahol a gazdálkodók nagy részének kertjeibe és házai helyére összeírásunk óta ugyancsak tömbházak kerültek. A fenti táblázat is jelzi, hogy a földészek átlagos életkora épp ezekben a körzetekben volt a legalacsonyabb 1979-es összeírásunkkor.

III. PÁRVÁLASZTÁS AZ ÁTALAKULÓ KÖZÖSSÉGBEN

A közösség szerkezetének, arculatának maivá válása a házasságkötések rendszerén keresztül is nyomon követhető. A párkapcsolatok változása sajátos tükröket a közösség életének, a csoport belső viszonyainak, a csoport és környezete mikro- és makrokapcsolatainak. A házasságkötések nyilvánvalóan jelzik a közösség életének minden társadalmi, szerkezeti rezdülését, és igazolják mindazt, ami az előzőekben bemutatásra került.

1. A csoportendogámia

Vizsgálatunk első állomása a földműves hóstáti közösségen belüli házasságkötések elemzése, különös tekintettel a területi, körzeti-körzetközi kapcsolatokra. Az egyházi anyakönyvek alapján megvizsgáltuk az 1903–1980 közötti időszak összes hóstáti földműves házasságkötését és ezeket öt időszakaszra csoportosítottuk: 1903–1919; 1920–1940; 1941–1950; 1951–1961; 1962–1980. E vizsgált 77 esztendő alatt az időszakonkénti átlagos évi házasságszám a földész közösségben az alábbi módon alakult:

1903–1919	1920–1940	1941–1951	1952–1961	1962–1980
15,4	14,6	12,9	10,9	0,2

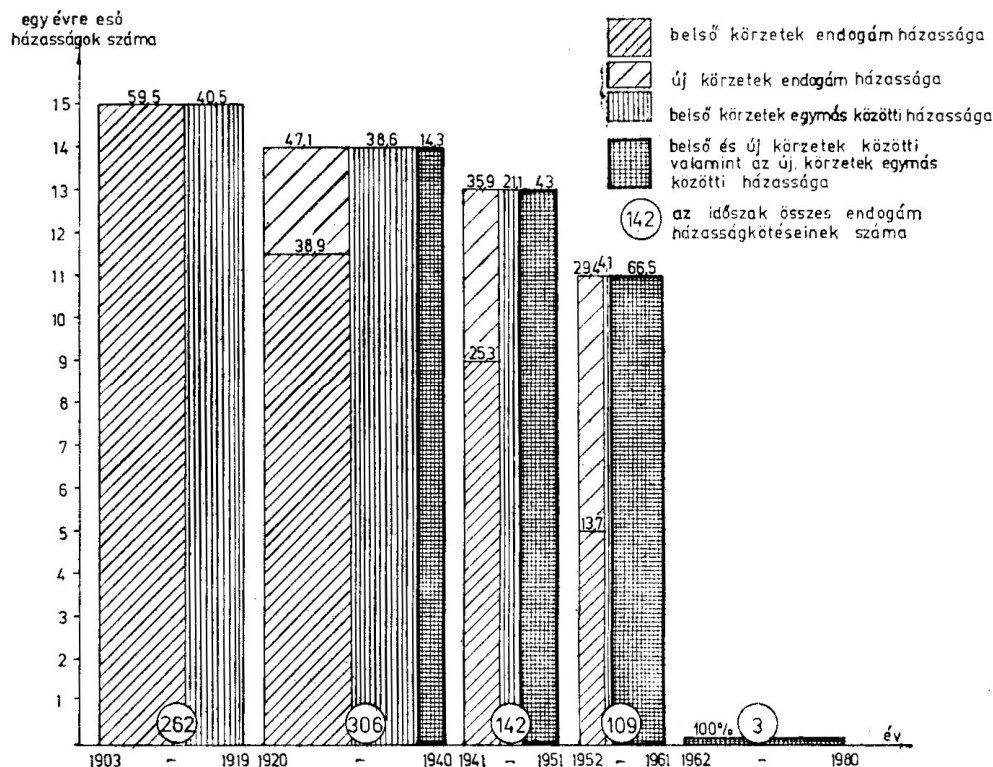
A házasságkötések egyenletes esése világos képet mutat a közösség fokozatos fogyásáról és a kiáramlási folyamatról, a népfölöslegnek (a megélhetési lehetőség nélküli, termőföld nélküli rétegnek) folyamatos iparba áramlásától a földműves közösség utánpótlásának 1962-vel kezdődő hirtelen megszűnéséig.

A körzeti párkapcsolatok egy rendkívül bonyolult variációjú szimultán rendszert alkotnak, amelyben a 10 körzet 10 kapcsolatlétezésével végeredményben 100 kapcsolatszint jöhet létre, amelyek egyenkénti elemzése rendkívül bonyolult, és nem minden esetben közöl releváns, fontos adatokat. Ezért e házasságkötések tanulmányozásának megkönnyítésére külön csoportosítottuk a hóstáti körzetek közötti házasságkötések variációt. Ezek az első két évtizedben még csak a központi körzetekre terjednek ki (Hídelve, Kétvízköz, Külmagyar, Külközép utcák); a húszas évektől kezdve azonban a központiakból fokozatosan benépesülnek a peremkörzetek is (Bulgáriatelep, Kölesföld, Tóköz, Írisztelep, Kerekdomb). A régi és új körzetek külön csoportosításával a közösség párválasztó rétegének területi átcsoportosulása is nyomon követhető. Vizsgálhatóvá válik az is, hogy az új peremkörzetek közösségileg miként kapcsolódnak egymáshoz és a központiakhoz és mennyiben tekinthetők azok részének. Az adatok feldolgozásának megkönnyítésére két nagy kerületre összesítettük a körzeteket: a *Hídelvére* (az abból kitelepülő Íriszt és Kerekdombot foglalja magába a belső körzeten kívül) és az *Alsóvárosra* (Külmagyar és Külközép utcák, Kétvízköz, valamint Bulgáriatelep, Kölesföld, Tóköz). A kutatás eredményeként a legfontosabb variációs képletek a házasságkötések terén az alábbiak:

– a körzeti endogámia, mely tartalmazza a központi körzetek belső, valamint – külön jelöléssel – az új körzetek belső házasságkötésére vonatkozó adatokat;

– a központi körzetek közötti kapcsolatok;
– az új körzetek egymás közti és a belső és külső körzetek egymás közötti kapcsolatai.

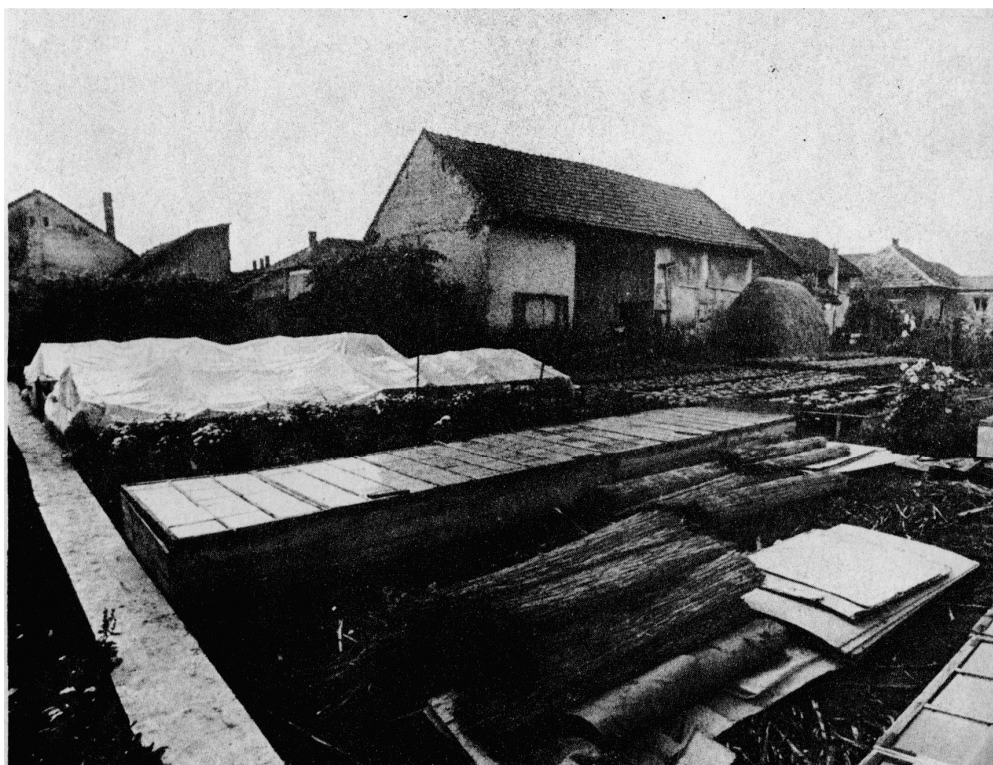
A házasságkötések ilyen csoportosításában a változások arányait az alábbi grafikon szemlélteti:



11. Az átlagos házasságszám és az endogám házasság típusainak időszakonkénti alakulása 1903 és 1980 között a hóstáti földészek közösségében

A mellékletből látható, hogy az első időszakban a körzeti endogámia az uralkodó jellegű (59,5%). Az egyes körzetek földművesrétegét erős gazdasági szálak fűzték össze, annyira, hogy a körzeti endogámia e gazdasági fenntartásának, megőrzésének fontos eszköze volt. Emellett nyilvánvaló, hogy elsősorban nem is a körzet, hanem az ugyanazon társadalmi, vagyoni szint endogámiája volt a lényeges, a körzeti endogámia ennek csak mellékesen kísérő eleme. Az endogám tendencia elsősorban az udvarlás, a kapcsolat kialakulásának időszakában érvényesült, a házasságkötés után az idegen befogadása szinte minden esetben megtörtént.

A *körzeti endogámia* parancsa, melyet a gazdasági érdekek szabályoztak, már a század első évtizedeire is csak általános elvként maradt meg. Gyakorlatilag mindig léteztek a hóstáti közösségben körzetközi és idegenekkel való párkapcsolatok is, mert a körzetek közti gazdasági nivellálódást segítette elő a házasság, de azért is, mert a fiú-leány arány sem volt mindig kiegyensúlyozott egy-egy körzetben. A körzeti endogámia aránya tehát egyenletesen csökken a vizsgált időszakokban (a számpárok második tagja jelzi): 0–59, 9–38, 9–25, 3–13, 7–0. A kör-



[Erdélyi Magyar Adatbank]
Egyed Péter (szerk.): Változó valóság



[Erdélyi Magyar Adatbank]
Egyed Péter (szerk.): Változó valóság



[Erdélyi Magyar Adatbank]
Egyed Péter (szerk.): Változó valóság



zeten belüli házasságkötések fokozatos visszaszorulásával egyenletesen nő a körzetközi kapcsolatok száma. Ugyanakkor az is észrevehető, hogy a belső körzetek népességének visszaszorulásával, elöregedésével párhuzamosan egyre emelkedik a külsők lélekszáma s ezzel az új körzetek közti, valamint az új és régi körzetek közti párkapcsolatok részaránya is (14,3→100%). Az egyre jobban visszaszoruló körzeti endogámiában tehát külön figyelmet érdemel a külső körzetek házasságarányainak emelkedése, ami a közösség területi szóródásának, kifele szorulásának következménye.

A táblázatból nyilvánvalóvá válik tehát a körzetek közti különbségek elmosódásának, tehát a homogenizálódásnak a folyamata. A gazdasági érdekláncolatok lassú felszámolódásával a kapcsolatok iránya jól láthatóan a területi, *körzeti endogámiától a közösségi felé mutat*; a párválasztó korú földészek számszerű apadása először a központi körzetekben jelentkezik, majd a mához közeledve a külsőkben is bekövetkezik, míg a kollektivizálást követő években teljesen el nem fogy a házassalandó, végül földműveléssel foglalkozó hóstáti fiatalság. Az utolsó – elemzett – időszakban mindössze 3 földészek közötti házasságkötés történt, a fiatal földműves réteg tehát a 60-as évek közepére gyakorlatilag felszámolódott a hóstáti közösségben.

A fenti összesített áttekintés mellett igen fontos a körzetek endogámiájának és a *körzetközi kapcsolatoknak* részletesebb vizsgálata. Ezt a fentebb már jelzett kerületi csoportosítással végezzük el, két nagy egységbe sorolva a hóstátiak által lakott területeket: Hídelvére és Alsóvárosra.

A két nagy kerület – társadalmi, közösségi és párválasztási szempontból is – eltérő intenzitású változáson ment keresztül a század folyamán. Hídelvén a vasútépítés átvágta a hóstáti földek nagy részét; a közösség gazdálkodási szintje is alacsonyabb volt: a központi helyet az alsóvárosinak nevezett déli, délkeleti kerülettel ellentétben nem az intenzív kertgazdálkodás, hanem az állattartás, gyümölcsstermesztés, fuvározás foglalta el. A hídelvi részen – kisebb földterületek miatt – a vasút vonzása és a többi körzetbe való beházasodás körülményei között a közösség hamarabb vált nyitottá, polgárosultabbá. Ennek ellenére a körzetek alapvető tendenciája az endogámiára való törekvés maradt, főleg a század első évtizedeiben, amikor a körzeteket még erős belső gazdasági érdekelttség szigetelte el egymástól. A párkapcsolatok többsége tehát körzeten belüli volt ebben az időszakban. Az endogámiára törekvés azután a század közepére fokozatosan csökkent, és helyét átvették egyrészt a körzetközi, másrészt pedig a nem hóstátiakkal való kapcsolatok. A Hídelve gyorsabb szerkezetváltozását, átrétegződésének eltérő fejlődési irányát mutatja az is, hogy belső párkapcsolatainak százalékaránya, amellett, hogy időben egyenletesen csökkent, 10–20%-kal minden időszakban kisebb, mint az alsóvárosi kerületé. A hídelvi közösség belső kohéziója, tehát a körzeti endogámia itteni aránya már adatfelvételünk kezdetétől fogva alatta maradt a többi körzetnek:

Hídelvi házasságkötések

Időszak	1903–1919	1920–1940	1941–1951	1952–1961	1962–1980
Házasságkötések száma	122	117	36	85	1
Belső házasságok (%)	67,6	56,3	41,6	17,6	0
Alsóvárossal (%)	32,4	43,7	58,4	82,4	100

Az adatok fényében világossá válik, hogy a három hídelvi körzet miként igyekezett megőrizni a területi endogámiát az állandó változás, számszerű csökkenés körülményei között is. Az első időszakban a házasságkötések 67,6%-a volt körzeten belüli, a következőkben már csak 56,3%, majd 41,6-ről 17,6-ra csökkent, végül az utolsó évtizedben teljesen megszűnt. Ezzel egyidőben folyamatosan emelkedett a körzetközi házasságkötések száma (32,4%-ról 100%-ra), de olyan körülmények között, miközben a földműves közösség egyre fogyott. E folyamatok mellett a három hídelvi körzet egymás közötti kapcsolatára leginkább jellemző az volt, hogy a központi körzet földészlakosságának apadásával a betelepülő két külső – a Kerekdomb és Írisztelep – között szorosabb lett a kapcsolat, mint ezek és az egykori Hídelve között. Az adatok fényében látható tehát a hídelvi földészközösség teljes kiszorulása az Írisztelep és Kerekdomb irányába, a belső elnéptelenedéssel együttjáró külső benépesedés. Az 1920 és 1940 közötti időszakban például a házasságra lépő hídelvi földészfiataloknak már több mint fele (53,8%-a) a két Nádason túli körzetben lakott.

A másik nagy kerületben, Kolozsvár déli-délkeleti részén elterülő alsóvárosi hóstáti körzetekben a kapcsolatok történelmi alakulása az előzőktől némileg eltérő képet mutat. Itt – láttuk – nem teljes kiszorulásról, csupán területi szóródásról beszélhetünk, a Külmagyar és Külközép utca, valamint a Kétvízköz lakosságának fokozatos kitelepedéséről a Bulgáratelep, Kölesföld, Tóköz, Cukorgyár és Pata utcák irányába. Itt is szoros kapcsolat maradt fenn a belső és külső körzetek között. A házasságkötéseket vizsgálva elsőként az Alsóváros kerületének belső és külső kapcsolatait vettük számba, külön feltüntetve ebből a régi és új körzeteken belüli párválasztások részarányát is. Emellett az ide tartozó körzetek közötti házassági kapcsolatok arányának változásait is rögzítettük, végül pedig azokat, amelyek e kerület és a Hídelve között kialakultak:

Időszak	Alsóváros				
	1903–1919	1920–1940	1941–1951	1952–1961	1962–1980
Házasságkötések száma	186	240	127	99	3
Körzeti = kerületi	43	40,8	32,2	23,2	–
Körzetek közti (%)	30,6	37,9	45,2	47,4	66,7
Hídelve (%)	26,4	21,3	22,6	29,4	33,3
%	100	100	100	100	100

Az Alsóváros házasságkötéseinek számadatai minden kétséget kizáróan – leszámítva az 1920–40 közötti időszak adatait – a párválasztó közösség egyenletes apadását mutatják. A kerületet alkotó körzetek között a határ sokkal elmosódottabb, mint Hídelvén volt. A körzetek belső endogámiája a 40-es évekig volt túlsúlyban, attól kezdve fokozatosan kerületi endogámiává alakul át. A három belső körzet és a belőlük kirajzoltakból benépesedő új körzetek közötti kapcsolatok nagyon szorosak, amit az is jelez, hogy a hatvanas évekig 70% felett maradt az arányuk. Ezek alakulásában a negyvenes évek mégis fordulópontot jelentettek. Akkorra befejeződött ugyanis a külső körzetek földésznépességének kialakulása. Egyre inkább túlsúlyba kerültek az egyneműsödést siettető körzetközi kapcsolatok. A belső házasságok aránya 40,8%-ról 32,2%-ra csökkent, és az alsóvárosi körzetek köztieké ezzel egyidőben 37,9%-ról 45,2%-ra növekedett.

A három „anyahóstát” és a kialakult peremkörzetek belső endogámiájában mutatkozó különbségeket, ha csak vázlatosan is, meg kell említenünk. A belső házasságkötések tekintetében a Külmagyar utcai körzetben volt a legnagyobb visszaesés. Arányuk 1903–1919 között még 78% volt, 1961-re azonban már csak 7,1% maradt. A nyitás először a körzetektől a kerület irányában történt meg. Csökkent az egyazon körzetekből valók egybekelésének aránya, de a párválasztás többnyire ugyanazon kerülethez tartozó körzetek fiataljai között történt. Ahhoz viszonyítva például, hogy az alsóvárosi körzetek közötti, tehát a kerületen belül maradó kapcsolatok 17%-os növekedést értek el, a hídelviekkel kötött házasságok száma csak 3%-kal lett nagyobb. Ez arra mutat, hogy az alsóvárosi hóstáti körzetek egységesebben őrizték meg endogámiájukat, és Hídelvétől gazdaságilag és közösségileg továbbra is viszonylag elszigetelten éltek.

A hóstáti közösség házassági kapcsolatainak vizsgálatában végigkövethető tehát a közösségi tudat és értékrend teljes e századi átalakulásának folyamata: az egykori utcai, majd körzeti endogámia helyét a szóródással, foglalkozásváltással, a gazdasági gondok gyarapodásával a kerületi endogámia, majd a sajátos értékek végső mentésére fokozatosan a közösségi endogámia váltotta fel. Ezzel párhuzamosan azonban számban is egyre tetemesebb népesség kezdett kiválni a közösségből, más társadalmi rétegekbe olvadva. Különösen a hatvanas évek közepétől – a házasságkötő földműves réteg eltűnésével – egyre inkább elmosódnak a határok nemcsak a hóstáti körzetek között, hanem más városi rétegekkel szemben is. Így a közösség egyre erőteljesebben nyit az ipari munkásság, értelmiség felé, ami az exogám kapcsolatok arányainak ugrászerű növekedésében mutatkozik meg. Erre az alábbiak derítenek fényt.

2. Exogámia vagy endogámia? Házassági preferencia-változások

A közösségen belüli házasságkötések bemutatása után szükségszerűen következik a külső párkapcsolatok, ezek változásainak megvizsgálása is. A belső és külső kapcsolatok ugyanis együttesen jelzik azt az irányt, amely felé a hóstáti közösségi élete tart.

A csoport külső párkapcsolatainak bemutatására ismét egy mintamódszerhez kellett folyamodnunk. 18 mintanevet választottunk ki, ezeken követtük nyomon az említett párkapcsolatok alakulását, annak ismereté-

ben, hogy a 18 név Kolozsvár lakosságában a hóstáti közösségre jellemzőnek tekinthető.¹⁰⁴ Ezek a nevek a következők: Adorján, Albert, Butyka, Diószegi, Gombos, Gyulai, Hatházi, Kálmán, Kilin, Kömöcsi, Mezei, Szalma, Tárkányi, Toroczkai, Török, Vári, Vígh, Udvari. Összesen 1016 házasságkötési mintaadatot vizsgáltunk meg 1903-tól 1980-ig, négy időszakra osztva fel e hetvenhét esztendőt (1903–1919; 1920–1940; 1941–1961; 1962–1980). A házasságkötéseknek két fő csoportban összesen 7 változata különíthető el. Az első csoport a *földműves* hóstátiak párkapcsolatait és ezek változatait foglalja magába:

1. földműves földművessel (ennek jelölése a továbbiakban F+F)
2. földműves hóstáti származású nem földművessel (F + NF)
3. földműves városival (F+Vá)
4. földműves vidékivel (F+Vi)

A második csoport a *nem földműves*, de hóstáti származású réteg házasságait tartalmazza. Ezek változatai:

5. nem földműves nem földművessel (NF+NF)
6. nem, földműves városival (NF+Vá)
7. nem földműves vidékivel (NF+Vi)

A fenti csoportok és változatok arányait, valamint az arányok időszakonkénti változásait az alábbi táblázat tartalmazza a két nagy egységre, a hídelvi és alsóvárosi kerületekre lebontva:

Év	F+	Alsóváros		Hídelve		Összesen	%	NF+	Alsóváros		Hídelve		Összesen	%
		Ffi	Nő	Ffi	Nő				Ffi	Nő	Ffi	Nő		
<i>1903–1919</i>														
Házasságok száma: 226	F+F	110	–	50	–	160	70,8	NF+NF	4	–	–	–	4	1,8
	F+NF	–	7	–	1	8	3,5							
	F+Vá	–	8	–	14	22	9,7	NF+Vá	8	–	2	–	10	4,9
	F+Vi	1	13	2	3	19	8,4	NF+Vi	–	–	1	1	2	0,9
							92,4							7,6
<i>1920–1940</i>														
313	F+F	132	–	58	–	190	60,7	NF+NF	2	1	–	–	3	1,0
	F+NF	1	4	–	8	13	4,2							
	F+Vá	10	27	1	7	45	14,4	NF+Vá	11	1	8	2	25	7,9
	F+Vi	10	3	1	18	18	10,2	NF+Vi	1	–	4	–	5	1,6
							89,5							10,5

¹⁰⁴ A szakmasztruktúra átalakulásával foglalkozó fejezetünkben részletesen ismertettük 11 családnév kiválasztási elvét. Mivel ezek többségükben a Kétvízköze, a Külmagyar és Külközép utcai körzetekre jellemzők, nem tükrözhetők reprezentatívan a Hídelve körzetének területi sajátosságait. Így került sor a mintaneveknek további hét olyan névvel történő kiegészítésére, melyek a Hídelvén a legelterjedtebb hóstáti családnemeknek tekinthetők.

[Erdélyi Magyar Adatbank]
Egyed Péter (szerk.): Változó valóság

Év	F+	Alsó- város	Hídelve	Össze- sen	%	NF+	Alsó- város	Hídelve	Össze- sen	%			
<i>1941–1961</i>													
265	F+F	103	32	135	50,9	NF+NF	9	5	14	5,3			
	F+NF	1	–	3	1,1								
	F+Vá	4	12	4	20	7,5	NF+Vá	8	15	4	4	31	11,7
	F+Vi	7	12	3	6	28	10,6	NF+Vi	6	13	7	8	34
										70,1	29,9		
<i>1962–1980</i>													
212	F+F	3	–	3	1,4	NF+NF	48	26	74	34,9			
	F+NF	–	3	–	3	1,4							
	F+Vá	–	4	–	4	1,9	NF+Vá	19	23	13	14	69	32,6
	F+Vi	–	2	–	2	0,9	NF+Vi	25	18	7	7	57	26,9
										5,6	94,4		

Az *első időszakban (1903–1919)* a házasságkötések vizsgálata ugyan-
azt látszik igazolni, amit az előző fejezet adatai is: a földészek egymás
közötti kapcsolatai voltak az uralkodó jellegűek. A földműves foglalko-
zásúak közösségen belüli, tehát endogám házasságai képezték az ebben
az időszakban megkötött 226 házasság 70,8%-át. Ez világosan tükrözi,
hogy a közösség tagjait tényleg erős gazdasági és csoportérdekek tartot-
ták össze. Már ekkor jelentkezett azonban egy olyan, közel 10%-os nem
földműves hóstáti réteg is, amely a paraszti életformával részben vagy
egészen szakítva, az iparban, közszolgáltatási egységekben helyezkedett
el, s esetleg kettős életformában élt. Az adatokat vizsgálva igen érdekes
felfigyelnünk arra, hogy a század előtt igen magas volt azoknak a nők-
nek az aránya, akik nem hóstáti partnert választanak maguknak. Ennek
az oka nemcsak az első világháborúban és annak következményeiben ke-
resendő, hanem abban is, hogy főleg a hídelvi részeken már ekkor tudat-
os törekvésként jelentkezett a földműveslányok idegenhez, „iparoshoz”
való férjhezadása, többnyire a családi birtoktulajdon egységének megör-
zése érdekében. E tendenciában a két körzet között jelentős különbség
tapasztható. A szegényebb hídelvi körzet kisebb lélekszáma ellenére is
17 mintanevű lányt adott férjhez városi iparoshoz vagy városra beszá-
razott vidékihez (25%), míg az alsóvárosi kerületben ez a kiházási
arány 15% volt. A nem földműves hóstáti csoport jelenléte, bár még ala-
acsonynak mondható, előremutat a következő időszakok nagy változására.
A hóstátiak egymás közti, valamint nem hóstátiakkal való párkapcsolat-
ainak százalékaránya ekkor 76,1 : 23,9 volt, ami erős endogámiára utal.

Ebben az időszakban a hóstáti származásúak által választott foglal-
kozások között a *vasutasság* volt a leggyakoribb. A vasút építése –
amely egyrészt a hídelvi közösség területi szétszóródásának, felbomlásá-
nak egyik fontos oka volt – szinte korlátlan munkalehetőséget biztosít-
ott a földműves életmódot feladók számára. Az idegen (városi és vidéki
származású) házastársak többsége – láttuk – férfi volt, foglalkozásukat

tekintve: munkás, iparos (villanyszerelő, cipész, asztalos, vasúti munkás, szabó, kőműves), vagy tisztviselő, csendőr (4!), házmester és kereskedő. A hóstáti közösségbe házasság révén bekerült három idegen lány háztartásbeli alkalmazottként szolgált, a városban cselédkedő vidéki lányok sorából került ki.

„– Amikor egy legény nősülni akart, hogy választotta ki a lányt?

– Hát az első mindenestre az volt, hogy egy körzet, egy utca legyen, a második, hogy legyen egy szinten vele, egyenrangú; és nem is vették annyira a vagyont számításba, mert volt olyan, hogy szegény leányt is elvettek a tehetősebbek, ha az szorgalmas volt [...] Akár egy fiú, akár egy leány régen ha férjhez ment egy falushoz, lehetett az akármilyen gazdag, kinézték még a városból is, és azt mondták, hogy koldushoz ment falura; hiába voltak esetleg a szülei jó gazdák, az nem jött számításba. Ha hozzáment egy hóstáti lány egy „gyároshoz”? – Abszolút lehetetlen volt! Aztán az idők folyamán, ahogy szaporodott a család, több volt a gyermek, kevés volt a föld, amit a szülő osszon – például a nagyapámnak volt vagy húsz hold földje, az apámnak már kevesebb jutott, jó volt akkor, ha iparoshoz ment a lány, mert azzal kevesebb baj volt már, attól a szülő megszabadult. Ha nem volt föld, amin dolgozzon, mintsem hogy béres földön dolgozzon, hogy vegyen ki mástól bérbe, inkább elment egy iparoshoz, akinek biztosítva van a fizetése. Mert azért minden hóstáti legény megnézte, hogy akármilyen kis hozomány, de valami kellett legyen. De ott, ahol volt 4–5 gyerek s volt 5 hold föld, hát mit adjon? – Nincs, mit adjon! Nincs amiből az apja megéljen akkor.” (T. Gy. 76 éves)

„– Megszólták, ha valaki nem hóstátihoz ment férjhez?

– Nem törődünk vele, de nem volt szokás. Ez is véletlen, hogy a fiam vette el ezt a sármásit, mert én hóstátit akartam, mert ugye nem lehet a földet tarisznyába hozni Kolozsvárra... azért nem akartam!

– De hozományt hozhat, abból nem lehet venni?

– Elmegy a hozomány, megmarad a nő! Há nem?!” (J. F-né 77 éves†)

A *második idősikban (1920–1940)* a földművesek párkapcsolatai a 18 név alatt összesen bejegyzett házasságkötéseknek már csak 89,5%-át alkották és a F+F kapcsolatok száma is 10,1%-kal csökkent az előző idősikhoz képest. Ezzel egyidőben azonban egyenletesen emelkedett mind a nem földműves hóstátival, mind pedig a városival és vidékivel való hóstáti egybekelések száma, összesen immár 28,6%-ot téve ki. A mintanevű nem földműves hóstátiak házasságainak számaránya is növekedett egy keveset. A földművesközösség – az adatok tanúsága szerint – e leváló réteggel némileg erősödő kapcsolatot tart fenn, ami talán a kettős életforma megmaradásából is adódhatott. A földműves származású leányok ugyanis iparossal vagy más foglalkozásával összeházasodva nem hagynak fel legtöbb esetben a kertgazdálkodással.

Az F+Vá párkapcsolatokban figyelmet érdemel a városból, tehát nem hóstátival házasodó földműves férfiak számának növekedése. Ez azért különös, mert a földműves-városi házasság a kellő szakértelem hiányában általában nem erősíti a földészgazdálkodást. Valószínű, hogy ezek a lányok is többnyire cselédek voltak. A földműves férfiaknak vidékivel való kapcsolatára az teremtettt lehetőséget, hogy nagyon sok fiatal lány jött vidékről – főleg Székről, Kolozsról, Györgyfalváról – a hóstátiakhoz szolgálni. A szegényebb sorsú földműves – vagy éppen fuvaros – nem tartotta rangján alulinak az ezekkel való házasságkötést sem. Ezzel a jelenséggel a legnagyobb mértékben az alsóvárosi körzetekben találkoztunk. A nők idegennel való kapcsolatában tovább folytatódott az előző időszak tárgyalásakor már jelzett kiházasítás, mely a Hídelvén növekszik arányaiban. Míg az Alsóvárosban az F+Vá házasságok döntő többségét rögzíthettük, Hídelvén a lányok vidékivel kötött házassága volt túlsúlyban. A falvakról nagyszámú férfi jött hóstáti gazdákhöz, iparosokhoz szolgalegénynek, napszámosnak ebben az időszakban, akiknek – úgy tűnik – Hídelvén könnyebb volt a hóstáti családokba beházasodniuk. A hóstáti földműves réteg számára az idegen elem megjelenése – az arányok növekedése ellenére is – éppoly nehezen volt elfogadható, mint például az I. világháború előtti időkben az utcaköziség. A közösség mindig ellenezte az idegennel való kapcsolatot, lenézte a falusit – a maga érdekszempontjából joggal –, hiszen e magas fokú kertkultúra, amelyre immár egyre intenzívebben áttértek a földészgazdák, alapos szakismerttet és felkészültséget igényelt. Kolozsvár környékén egyetlen helységben sem honosodott meg ehhez hasonló intenzív kertgazdálkodás, így a zömmel a körzetből származó idegen partnerek gyengítették a piaci áruterelés minőségét és volumenét. Mindamellettt azonban a közösségi endogámia általános követelménye inkább csak elv maradt, nem működve egységes gyakorlatként.

„39-ben vettem el a feleségemet, szegény özvegyasszony volt, úgy került be Lónáról, házvezetőnő volt egy Tonciu nevű ügyvédnél; nagyon megbecsülték. ... Apám nagyon, de nagyon ellenezte a házasságot. Azt mondta: mért veszed el, csak főzni tud, szegény, és nem érti a mi munkánkat. Meglátod, hogy nem élsz meg vele, koldus leszel. Negyven hold birtoka volt apámnak, nem adott semmit belőle, el kellett menjek földmunkára. Akkor csinálták itt a Beszterce utcában a kanálisokat, ott dolgoztam a kolozsiakkal napszámba. Nagyon szerettük egymást, a feleségem sokat vigasztalt: nem kell semmi, hadd el, megmutatom, hogy megélünk, nem jutunk koldusbotra. ... Apám aztán szégyellte a rokonok és a szomszédok előtt, hogy én napszámos vagyok, s adott egypár ezer lejt, abból vettünk egy kis földet, s építettem ezt a kicsi házat. ... Mondták az idegenek: nézd meg, nemhogy tönkremennének, hanem gyarapodnak T. Misiék, lássátok, milyen ügyes egy fehérnép, pedig falusi. Nagyon szerettem, nagyon jó dolgú volt. Tudta elég jól már az elején is ezt a mi kertmunkánkat otthonról; ott is csinálták úgy kicsibe. ... De az apám nem békült meg, nem nézhette szegény asszonyomat, nem engedte, hogy a lábát betegye hozzá a Pacsirta

utcába. Amikor a háborúba maradtam, fogságban, 3 évig s hat hónapig egyedül volt, minden az ő nyakán volt, föld, tehén, ló; apám szinte mindennap jött a szomszédba a húgomhoz segíteni, de az én feleségemhez be nem tette a lábát. De az soha nem haragudott reá, nagyon jólelkű volt, hiába nem szerette, nem állhatta, ő adott neki mindent. Ha sült kenyeret, vitt egyet apámnak is, betette a kapun a tornácra, hogy meg ne lássa, ott ne találja, és szaladt haza. ... De aztán beteg lett apám, s a húgom kidobta..., a feleségem főzött neki is, vitte az ebédet le, apám meg dicsekedett a szomszédoknak és a piacon, dicsérte az asszonyomat mindenkinek: lássátok, nem szabad tiltani a fiatalt soha, hogy kit vesz el; tiltottam, s lássátok, rászorultam. Amikor meghalt, 95 éves volt az apám, még ő öltöztette fel: meglásd, én is élek ennyit, azt mondta. 42 évig éltünk együtt. Tudja, az volt a legszebb, hogy együtt küzdöttünk mindenért, a kenyérért is és a tisztességért is; ha minden jól ment volna, talán nem szoktunk volna így egymáshoz.” (T. M. 76 éves †)

A második időszakban 34 idegennel kötött házasságot vizsgáltunk meg a foglalkozások szempontjából. Az idegen férfiak között gyakoribb volt a lakatos, kőműves, mészáros, cipész és napszámos. A nem földműves hóstátiak közül a legtöbb továbbra is vasúti alkalmazott lett, emellett a kőműves, asztalos, esztergályos mesterség volt elterjedtebben választott. A hóstáti közösségből azonban még ebben az időszakban is minimális volt a kiválás. Fontosnak tartjuk megjegyezni, hogy vizsgálatunk e második időszakában nem találtunk a más foglalkozású hóstáti házassulandók között *egyetlen értelmiségit sem*. Ezek száma a hóstáti származású más foglalkozásúak körében még ma is elenyészően kicsi.

„Azt mondták régen a gyermekeknek: Na mi kell, gyermekek, a kicsi kapa, vagy az iskola? Mindenik azon sírt, hogy a kicsi kapa. Az én asszonyom is úgy tud varrni a drága, annyit mondja, hogy mért nem maradt annál, akinél tanult, úriasszony lett volna belőle, nem kellett volna annyit túrja a földet, mert gyenge is, jobban meg lehetne élni, de abban az időben nem tudta senki [...]. Hány volt, csak akiket én ismerek, hogy azt mondta a tanító néni: engedjék tanulni, tanár lehetne, olyan fiúk voltak, úgy tudtak, első tanulók. ... Egy húgom is első tanuló volt, hogy akivel tanult, akinek ő kellett segítsen, abból tanár lett, s ő kérem elhagyta, s nekifogott kapálni. Az anyja s az apja: nem lesz tanár, nem lesz pap belőle, kapáljon! Itt a baj. Abban az időben ilyen önféjűek voltak ... sajnos pont :a hóstátiak....

– Sanyi bácsi hány osztályt járt?

– Hat hónapot. Nem engedtek, cseléd voltam, sokan voltunk, nagy család volt, mind tanultak, én egyedül és még van egy testvérem, amelyik kevesebbet. ... Nem tudok olvasni... nincs írástudásom.” (N. S. 73 éves †)

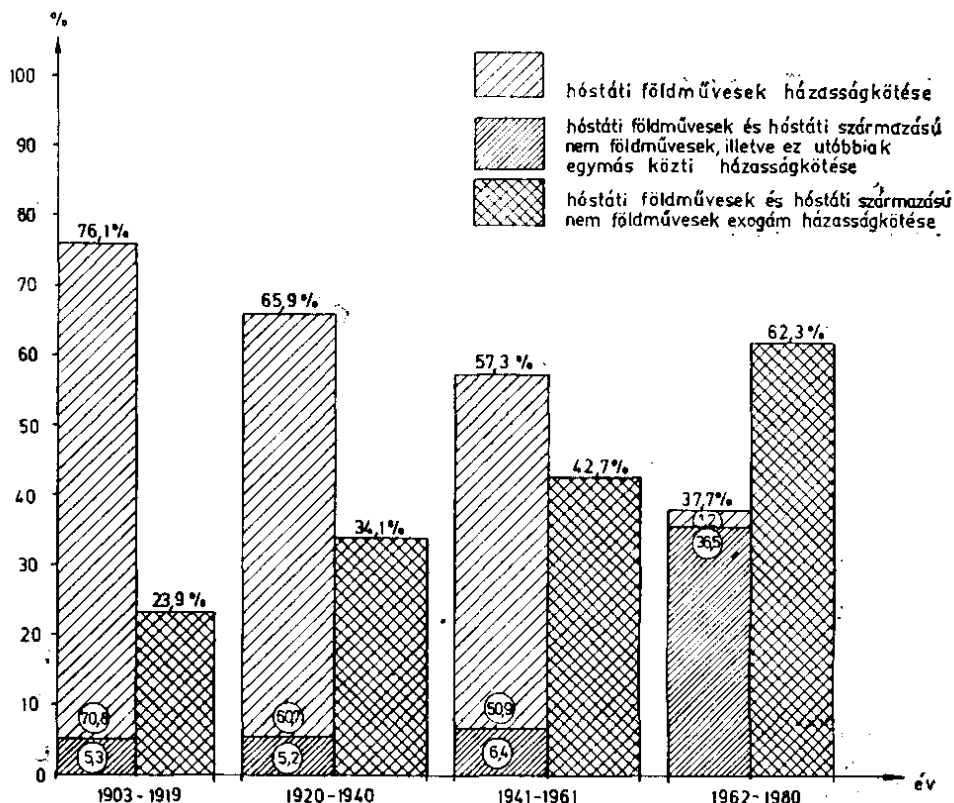
A *harmadik időszaknak (1941–1961)* egyik legfontosabb jellemzőjeként állapíthatjuk meg, hogy a házasságkötéseknek még mindig 70%-ában legalább az egyik fél földműves hóstáti. E 186 házasságból 135 (az összes

házasságok 50,9%-a) F+F típusú. A közösség tehát még megőrizte szerkezeti, gazdasági egységét a változó történelmi-politikai körülmények között is; a mintanevűek legnagyobb része még mindig földműves volt. Az eddigieknél sokkal erőteljesebben megnövekedett azonban a nem földműves hóstáti réteg. Táblázatunkból is látható, hogy az összes hóstáti házasságnak elérte a 30%-át. Sok más jelzés mellett ez az adat is arra utal, hogy az iparosodás egyre erőteljesebben kezdte éreztetni hatását a közösség életében, a külső párkapcsolatok alakulásán is hangsúlyozottan megmutatkozik. A házasságra lépő idegen partnerek száma majdnem kétszeresére nőtt a két világháború közöttinek. Foglalkozásukat tekintve lakatos volt közöttük a legtöbb (10), emellett pedig a szabó, asztalos, villanyszerelő, kőműves volt a leggyakoribb mesterség. Iskolázottabbak is megjelentek már a házasságkötők között és néhány értelmiségi (technikus, mérnök, tanár). A nem hóstáti lányok nagy része, aki házassággal a közösségbe került (17 adatból 8), továbbra is háztartásbeli alkalmazott és gazdasági cseléd volt, a többi pedig gyári munkás. A hóstáti nem földművesek foglalkozása a házasságra lépő nem hóstátiakéhoz hasonlóan többnyire lakatos (a legnagyobb számban), kőműves, szabó ebben az időszakban. A hóstáti lányok foglalkozásszerkezete is sokat változott az előző évtizedekhez viszonyítva, s mivel megjelent egy számottevő munkásréteg is, sokan gyári munkára cserélték fel a kertgazdálkodást.

A *negyedik idősik (1962–1980)* egyben az utolsó is vizsgálatunkban. Párvalasztási adatai a közösség teljes átalakulását tükrözi: a párvalasztók körében a földművesek aránya a 6–7 évtizeddel ezelőtti 70%-ról 5,5%-ra esett vissza. A társulás, majd a kollektivizálás a hóstátiak életében alapvető változásokat idézett elő. A piaci árutermelő hóstáti közösség fiatal rétege a kollektivizálás nyomán, a város ipari fellendülése következtében annyira lecsökkent, hogy – amint azt már előbb is láthattuk – F+F házasság alig 3 (!) volt 1961 után. A földművesközösség átlagkora annyira magas lett, hogy a házasságkötéseknek 94,4%-át már a nem földműves hóstáti fiatalok egybekelése alkotják. Az utolsó évtizedben aztán szinte teljesen átalakult a közösség foglalkozásszerkezete, s az eddigiektől eltérően a házasságra lépés pillanatában már a nők legnagyobb része is dolgozik. A leggyakoribb férfifoglalkozások: lakatos (13), gépkocsivezető (7), esztergályos, bádogos, villanyszerelő; a női foglalkozás között legelterjedtebb a „munkás” megjelölés, a legtöbb hóstáti származású lány ugyanis gyári munkás lesz (23-at számoltunk mintánkban). Emellett sok közöttük a varrónő (8), üzleti elárúsító, sőt ebben az időszakban jelennek meg az első hóstáti egyetemi hallgatók (5), tisztviselő-nők és egészségügyi asszisztensek (3+3). Az elmondottak összefoglaló grafikonját lásd a 106. lapon.

Annak ellenére, hogy a földműves életforma felbomlóban van és a közösségben már szinte befejeződött a teljes foglalkozásszerkezeti átrétegződés, mégis egy viszonylag zárt, endogám párvalasztási struktúrát őrzött meg egészen a legutolsó időkig. A házasságok 37,7%-a még mindig endogámnak tekinthető, hiszen a hóstátiak és a közösségből származók között kötődött, ami azt jelenti – ha nem a kapcsolatok, hanem a házasságra lépők számát vesszük figyelembe –, hogy a fiatalok több mint fele (54%-a) még ma is közösséghez tartozó (közösségből származó) partnert választ magának szívesebben. Ez a városi környezetben élő nép-

csoport tehát az endogám házassági rendszerre való törekvését megőrizte a bomlás, bontás jelenlegi szakaszában is. Az utóbbi évek bontásai, úgy tűnik, erősítették a közösségi tudatot, a „kollektív veszélyeztetettség” érzése az endogámián is levezetődik. Az eltűnőben levő alap (a piaci árútermelő közösség fontos gazdasági endogámia-érdeke) helyett a felépít-



12. Endogám és exogám házasságkötések számarányának változása 1903 és 1980 között

mény (a szellemi-közösségi együvértartozás tudata) vált az endogámia életetőjévé. Elfogyóban egy gazdálkodási mód, megszűnőben az életter, amely közösséggé alakította a hóstátiakat, de még mindig erőteljesen tovább él – ha olykor mitikus formát öltve is – a hóstátiság értéktudata.

A közösségi endogámia továbbélése is természetesen tele van belső ellentmondással. Ezek a kapcsolatok – mint más közösségek esetében is – néha nemcsak a közösség integráló erejéből erednek, hanem olykor a régi, szülői értékrend, hagyományozott rétegszemlélet kényszeréből is. Talán ezzel is magyarázható, hogy a hóstáti közösségben is megtalálható néhol a nemzedékek közötti mély szakadék.

– Fontos az, hogy a gyári hóstátiak is egymás között házasodjanak?

„–Hiába gyáros nagy része, most is abba jár, hogy a gyermeke csak hóstátihoz menjen. A szülők az egykorúakkal fenntartják a kapcsolatot, és mindenki abba jár, hogy a gyermekét olyan helyre adja... Az idegent nem ismerik, nem tudják a modorát, magatartását... Most már nem házasodnak vagyonból, mert vagyon nincs... Az az igazság, hogy a hóstáti szülők segítik a gyermekeket, a fiataloknak is jól fog, hogy valami jön az öregektől; és az öreg szülő is gondol arra, hogy ha férjhez megy egy hóstáti fiatalemberhez, akkor a fiatalok is segítenek majd az öregeken. A napi 8 óra után még ott van a kert, azt is meg kell csinálni, és ha a vej egy idegen, attól nem várhatom el, hogy menjen kapálni...” (T. Gy. 76 éves)

„Itt nálunk a hóstátban most is nagyban megy az összerakás. Kinéz a szülő a gyermekének egy leányt, vagy legényt, és aztán azokat össze akarja hozni. Sok mindent akarnak ezek a szülők, de mi már nem nagyon törődünk velük, mert nem értenek meg minket. Ők nem értik meg, hogy most már másképpen van, mint amikor még ők voltak fiatalok. ... Édesanyám is nehezen törődött bele, hogy mért vettem őt ide, hogy mért nem vettem a fajtámat. Én vehettem volna a fajtámat is, de az meg azért nem tetszett, mert szegényebb volt, mint én: na, avval ne állj szóba, avval ne így, avval ne úgy; Györgyfalvára sem azért mentem, mert az első embernek a lányát akartam elvenni, hanem azért, mert megtetszett. ... Amikor aztán el kellett menni Györgyfalvára leányt kérni, elkezdték osztani a vagyont: ők ezt csinálnak, ezt adnak, azt adnak, hogy onnét mit kapok? Mondom nekik, hogy ez nem beszéd, én otthon nem így beszéltem, hogy nekem ez kellett, az kellett, nekem a leány kell s nem is emlegetek egyebet, hogy még mit adjanak. ... Tudja, az a lényeg, hogy a fiatal ne hagyja magát, aki túléli és ambicionálja magát, az nem keseredik el. Én is alig vertem lelket a feleségembe, már a végén kezdte unni: ezt mondtak, azt mondtak. – Ne érdekeljen, akármit mondanak. ... Édesapámék egész nap nincsenek itthon, ha hazajönnek, nem látszik, hogy mit dolgoztam, s azt mondják: Na, máma nem dolgoztál semmit! Azt mondja a szomszéd is, hogy nem láttak, benn voltál a szobában! De hát nem mindig látszik, amikor az ember dolgozik. Akkor ők eszik a fejemet: Hát te éppen ide jutottál? Én a munkámat el kell végezzem, fussak haza, a feleségemet is lássam el, ők nem látják be, hogy mi már nem vagyunk olyanok, mint ők, nekünk a gyár az első; ők szeretnék, hogy itt is, ott is... Ők meg vannak szokva a maguk ritmusában: máma esik, akkor ezt csinálom, holnap azt lehet, azt csinálom, és azt hiszik, mi is úgy vagyunk... A fiatalnak legjobb külön, azért is fizettünk be blokkra.” (Sz. Gy. 27 éves)

A párkapcsolatok vizsgálatának utolsó részeként fontosnak tartottuk áttekinteni a házasságkötésekben szereplő idegenek – vidékiek – származási helységeit is. Ez a vizsgálat nemcsak arra vetíthet fényt, hogy a hóstáti földművesközösség milyen vidékről elszármazottakkal kötött házasságot, hanem arra is, hogy milyen falu vagy tájegység járult esetleg hozzá a közösség mai arculatának kialakításához. Történelmileg ugyanis

feltételezhető, hogy a hóstáti közösség fejlődésében szerepet játszott a falusi környezetből származó utánpótlás, a párkapcsolatok útján való betelepülés is.

A vidékivel való kapcsolatok tendenciáit láthattuk az előbbieken. A közösség azonosítható párválasztási mezeje (a mintanevek alapján) 109 helységet foglal magába:

- 6 alkalommal kötöttek házasságot 2 helységből
- 4 alkalommal kötöttek házasságot 1 helységből
- 3 alkalommal kötöttek házasságot 10 helységből
- 2 alkalommal kötöttek házasságot 14 helységből
- 1 alkalommal kötöttek házasságot 82 helységből.

A közösség életében legfontosabb szerepet játszó két helység a fentiek szerint Kolozs és Szék volt. Amíg a kolozsi kapcsolatok a négy időszak mindenikét átfogják, és az innen beszármazottak (4 férfi és 2 nő) iparosokként és cselédeként házasodtak össze hóstátival, addig a 6 széki közül valamennyi nő, akik cselédként, napszámosként helyezkedtek el a hóstáti családoknál, és így nyílt alkalmuk a beházasodásra. A hóstáti gazdaságokban ugyanis az idők folyamán sok széki dolgozott cselédként. Ezek tökéletesen elsajátították a zöldségtermesztés módját. Talán Szék volt a hóstáti közösség életében az a helység, amellyel termékeny, kétoldalú kapcsolat alakult ki. Eredményeként a hazatelepülő széki cselédség a kertgazdálkodást otthon is nagy szakértelemmel és eredményesen folytatta, s folytatja ma is.

*

Az adatok, a feltárt összefüggések alapján igyekeztünk az előbbieken azt az utat felvázolni, melyet a kolozsvári hóstáti közösség a század folyamán megtett.

A századfordulón e kolozsvári földészek a város egész földműves lakosságának több mint kétharmadát képezték (ha a városhoz csatolt Monostor lakosságától eltekintünk). Amint azt láthattuk, e közösség fontos szerepet töltött be a város életében. A hóstáti gazdaságoknak a város birtokosságában elfoglalt helye jelezte ezt a fontosságot. A hóstáti gazdák – amint azt a birtokviszonyok vizsgálatából láthattuk – a középbirtokosi rétegbe tartoztak, s néhány kivételtől eltekintve nem alakult ki a közösségben nagybirtokosság. Ennek legfőbb akadálya az volt, hogy a hagyományozott öröklésmód újra meg újra megosztotta a gyermekek között a családi birtokokat.

Mindamellet, a századforduló körüli gyors fejlődés és növekvő élelmiszerszükséglet körülményei között, gazdálkodás módjuk akkori színvonalára csak részben felelt meg a városi ellátás követelményeinek. A fentebb elmondottakból talán érzékelhetővé vált az a tudatos tevékenység, mellyel a város szükségleteinek megfelelő irányba terelte, fejlesztette a közösség gazdálkodás módját, aktív szerepet játszva huszadik századi arculatának kialakulásában, a belterjes zöldségtermesztés és a tejtermelésre berendezkedő állattartás általánossá válásában. E két ágazat vált századunkban a hóstáti gazdálkodás alapvető meghatározójává.

Kettős hatás érte a közösséget már a vizsgált időszak elejétől. Egyfelől az ipari fejlődés állandósította a mezőgazdasági területek csökkené-

sét és beépülését, másfelől városi intézkedések ösztönözték a gazdálkodásmód fejlődését. E két hatás két különböző irányt szabott a közösség alakulásának, egyidőben sürgetve az életmódváltást, ugyanakkor biztosítva a lehetőségekhez alkalmazkodó gazdálkodás továbbfejlődését is. Ilyen körülmények között állandósult a közösségben a belső mozgás, nevek, családok kerültek be új gyarapító elemként, miközben mások kiváltak, foglalkozást és életmódot változtatva. E mozgás azonban sokáig csak a közösség perifériáit érintette elsősorban. Csak az utóbbi évtizedek nagyobb mértékű fogyásával változtatta meg erőteljesebben a közösség jól körülhatárolható magvát képező családok életét is.

Az elemzett időszak átalakulásait összegezve, az adatok alapján három szakaszt különíthetünk el egymástól a hóstáti földészkezősség huszadik századi fejlődéstörténetében.

Az 1899 és 1914 közötti években a város földműves lakosságának még meghatározó rétegét képezték. A névanyag ekkor még sok általános és kis számban előforduló nevet tartalmazott, melyek az egyes körzetekre nézve is igen sajátosak voltak. Ez a városi lakosság századforduló körüli gyors ütemű gyarapodásának körülményei között érthető is. A birtokviszonyok ugyancsak jelezni látszanak az új elemekkel való gyarapodást, amennyiben a belsőséggel rendelkezők akkori viszonylag magas részaránya ennek is következménye lehetett. Már akkoriban kezdetét vette azonban egy homogenizálódási folyamat, mely a belső szaporulat révén a nevenkénti átlagos családszám emelkedését eredményezte. A hóstáti földműves réteg ez idő tájt egymástól viszonylag elkülönülő területi kisközösségekben élt. A házasságkötésekben ez a körzeti endogámia meghatározó arányát eredményezte. Területi kiszorulásról inkább csak a gyorsabb ütemben benépesülő Hídelve és Kétvízköz esetében beszélhetünk, a többi körzet esetében az új utcákat inkább a közösség természetes szaporulata népesítette be. A hóstátiak lakta utcák számának fokozatos növekedése azonban már az – 1899-ben még többnyire kompakt – utcaközösségek bomlásának kezdetét jelezte. Ennél még kevésbé volt hangsúlyozott akkor a foglalkozásbeli átrétegződés, a földművesek arányának csökkenése elenyészőnek bizonyult a földészkezősség gyarapodásának arányához képest.

A város ösztönzésére a piaci árutermelésre áttérő gazdálkodásmód fejlődésével 1914 és 1941 között – az előbbieknél sokkal ellentmondásosabb körülményekhez igazodva – éri el a közösség e századi kiteljesedését mind gazdasági, mind pedig társadalmi szempontból. 1941-ben válik a legnépesebbé, ami akkor is a fejlődést jelzi, ha közben a teljes névanyagban a földművesek aránya szinte a felére esett vissza. Annak ellenére, hogy a családnevek abszolút csökkenése is a kiáramlás erősödését tükrözi, az átlagos nevenkénti családszám ekkorra vált a legnagyobbá. A területi szóródás azonban tovább folytatódott, jóllehet az új körzetek folyamatos benépesülése az előző időszakhoz képest csökkenő ütemben folyt. Tovább folytatódott a területi szóródás, de az új körzetek folyamatos benépesülése ellenére is az előző időszakhoz képest csökkenő ütemben. A kiszorulás és szóródás eredményeként a hóstátiak már a város tíz körzetében laktak a két világháború között, ami fokozatosan a területi kisközösségek felbomlásához vezetett, és egyre szorosabbá tette a közösségen belül a körzetek közötti kapcsolatokat. A házasságkötések

tükrözik ezt a „szemléletváltást”, „átrendeződést”, jelezve, hogy a körzeti endogámia helyét fokozatosan a közösségi endogámia veszi át. Az idegenekkel házassodás arányainak növekedése ugyanakkor a közösségből való kiáramlás egyre növekvő ütemére utal.

Az 1941 utáni időszak a gazdálkodásmód fokozatos felbomlásának korszaka, melyben a közösség szerkezeti átalakulása általánossá vált. A házasságkötések vizsgálata támpontot nyújt annak megállapítására, hogy ez a folyamat 1961 után vált olyan méretűvé, hogy 1979-re gyakorlatilag a közösség teljes fiatal- és középrétege már más foglalkozású lett, ha nem is hagyott fel teljesen a kertgazdálkodással.

A közösség jelenlegi átlagéletkorából kiolvasható, hogy a hagyományos zöldségtermesztés az utóbbi 19 év alatt szinte az eltűnéssel fenyegető módon előregedett. Az idős – többnyire már szövetkezeti nyugdíjas – hóstáti családok kertjeibe is fokozatosan tömbházak kerülnek a jelenlegi városfejlesztési tervek értelmében, így az építkezések gyorsítják a gazdálkodásmód eltűnését, lehetőségeinek megszűnését.

A teljes átalakulás, mely a hóstátiság jelenét jellemzi, részben a városi környezetben való fokozatos felszívódás természetes folyamata, jórészt azonban az utóbbi években erősödő nagyarányú városfejlesztésnek a közösség szempontjából kényszerű eredménye. Az újabb lakónegyedek, gyáregységek a termelőszövetkezet eddigi területét képező – mondhatni legjobb minőségű – földekre, a nagy kiterjedésű kertrendszerekbe épülnek. Így a gyorsuló bomlásfolyamat egyáltalán nem problémamentes sem a város, sem pedig a közösség szempontjából. A termőterületek felszámolódása egyfelől a piac zöldségfelhozatalát apasztja, másrészt a kertgazdálkodás folytatásának lehetetlensége miatt a tömbházlakásokba költöztetett földművescsaládok létkérdéseit hagyja megoldatlanul. Emellett olyan életmódváltásra kényszerítette a hóstáti családokat, amelyre általában már képtelenek. Tanulmányunknak nem volt szándéka a jelenlegi helyzet részletes, kiemelt felmérése, hanem inkább ennek egy hosszabb történelmi folyamat végkifejléseként való bemutatása. Mégis úgy érezzük, talán támpontul szolgálhatnak eredményeink, megállapításaink a mind gazdasági, mind pedig szociális szempontból megkívánt, átgondoltabb megoldáskereséshez.

1. MELLÉKLET

A hóstáti közösség névanyagának alakulása 1899 és 1979 között

Családnév	Földészcsaládok száma			
	1899	1914	1941	1979
Adorján	3	5	4	2
Airizer	2	2	–	–
Albert	9	15	14	13
Ambrus	2	4	3	–
Angyal	4	3	1	–
Baga	3	7	4	3
Bagaméri	3	5	3	1
Balázs	8	10	7	4
Balogh	3	7	3	2

[Erdélyi Magyar Adatbank]
Egyed Péter (szerk.): Változó valóság

Családnév	Földészcsaládok száma			
	1899	1914	1941	1979
Bandár	1	1	1	–
Bányai	8	19	23	10
Barabás	1	4	4	–
Bartos	2	2	2	–
Basa	1	–	–	–
Benedek	2	3	2	–
Bereczki	2	3	5	2
Berki	1	1	–	–
Bertalan	1	3	3	2
Boldizsár	3	3	2	–
Borbély	4	3	–	–
Butyka	15	16	17	13
Csíki	2	7	6	4
Dancs	2	3	–	–
Dávid	5	8	4	3
Deák	2	2	2	–
Décsei	1	–	–	–
Dénes	2	4	1	–
Deretei	1	1	2	1
Dezső	1	1	2	–
Diószegi	10	14	14	9
Fodor(pataki)	2	1	1	–
Fogarasi	1	2	1	1
Furu	3	4	7	1
Füzi	1	2	1	–
Gál(l)	9	12	12	6
Gálfi	2	1	1	–
Gáspár	5	5	5	4
Gombos	15	19	14	5
Gyulai	2	5	7	2
Hajós	2	3	5	1
Hancz	1	2	3	2
Hatházi	8	20	21	14
Havadi (Nagy)	2	1	4	1
Horváth	9	4	6	–
Hunyadi	2	2	3	2
Incze	1	2	–	–
Jakab	7	18	23	10
Józsa	3	7	3	1
Kalló	3	2	2	2
Kálmán	7	13	7	4
Karsai	1	2	3	2
Kászoni	1	–	–	–
Katona	4	7	6	2
Kedves	1	3	2	–
Kelemen	5	5	7	–
Kerekes	4	4	6	4
Kilin	34	38	27	19
Kis(s)	21	23	11	5
Kocsárdi	2	3	2	–
Kocsis	3	8	15	7
Kovács	14	15	13	3
Kömöcsi	3	4	3	2
Kömös	2	–	–	–
Kőszegi	1	1	5	2
Kujbusz	1	2	1	1
Kun	1	4	5	–

[Erdélyi Magyar Adatbank]
Egyed Péter (szerk.): Változó valóság

Családnév	Földészcsaládok száma			
	1899	1914	1941	1979
Lengyel	3	4	2	–
Lukács	1	3	1	2
Makó	2	2	4	3
Magyari	1	1	2	–
Márton	2	4	–	–
Máté	7	13	8	2
Mezei	4	10	12	4
Molnár	4	11	10	3
Nagy	15	22	23	9
Orosz	1	1	4	3
Pál	3	4	–	–
Pap	7	9	2	2
Porkoláb	1	2	1	–
Rác	4	3	2	–
Rusz	4	5	8	1
Simon	5	5	11	5
Szabó (és Zágoni-Szabó)	35	36	51	28
Szalma	7	6	9	10
Szász	10	18	21	6
Szenes	1	1	–	–
Székely	2	3	7	3
Szilágyi	11	19	24	10
Szöllősi	6	4	5	4
Tárkányi	9	10	7	4
Toroczka	5	5	6	3
Tóth	8	5	12	3
Török	13	16	34	20
Tövis	1	1	1	2
Udvari	6	6	6	–
Valkai	2	1	1	–
Varga	6	4	7	1
Vári	2	5	10	4
Vígh	4	5	4	1
Vinczi	3	4	1	3
Zsejki	1	2	–	–
Árkosi	–	2	–	–
Bálint	–	1	3	1
Balla	–	1	–	–
Bangur	–	2	–	–
Bogya	–	1	–	–
Csiszér	–	1	1	–
Gyöngyösi (Jakab)	–	2	–	–
Menyhárt	–	1	1	–
Sztupjár	–	1	1	1
Takács	–	1	1	3
Téglás	–	2	–	–
Enyedi (talán Enyedi Szabó)	–	–	2	–
Györfi	–	–	3	–
Kozma	–	–	2	1
Szegedi	–	–	1	–
Szél	–	–	1	–
Szigeti	–	–	1	–
Vas	–	–	1	–
Összesen:	483	665	673	313

2. MELLÉKLET

A tanulmányban előforduló kolozsvári utcanevek jelenleg használatos megfelelői:

Apor utca	– str. I. C. Frimu
Berek utca	– str. Livezii
Bethlenkert utca	– str. Iazului
Csertörő utca	– str. Scorțarilor
Eperjes utca	– str. Galați
Kajántó utca	– str. Oașului (régebb a Karl Marx u. alsó része is)
Kövespad utca	– str. Pietroasă
Krizbai utca	– str. Mărășești
Külközép utca	– str. Budai Nagy Antal
Külmagyar utca	– str. Lenin
Lázár utca	– str. Gheorghe Lazăr
Nagy utca	– str. Horea
Pata utca	– str. Pata
Szamosköz utca	– str. Henri Barbusse
Szamosközi-bejáró	– str. Rovine
Tekintő út	– str. Fînețelor
Téglás utca	– str. Fabricii

(A tanulmány fényképfelvételeit Feleki Károly készítette.)