

A KISTÉRSÉGI EGYÜTTMŰKÖDÉS SZEREPE A SZÉKELYFÖLD REGIONÁLIS FEJLESZTÉSÉBEN

Kolumbán Gábor

A Csomád-Bálványos Régió a Székelyföld talán egyik leggazdagabb turisztikai adottságokkal rendelkező vidéke. Az itt fellelhető vonzó táj, a Szent Anna tó és a Mohos tőzegláp, valamint az évszázados fürdőkultúra és a turizmus hagyományai nagy fejlesztési lehetőséget sejtetnek. Több évtizedes központosított fejlesztés, mely a magánkézben lévő villák államosítását és a mezőgazdasági termelőszövetkezetek létrehozását követte leterítette a térséget a szerves fejlődés pályájáról. A táj- és kultúra-idegen modernizáció a legfontosabb értékek fenntarthatóságát veszélyeztette és elkezdődött a térség hanyatlása. Hagyományos mesterségek és iparágak tűntek el, a gazdaság sokszínűsége megszűnt.

Sajnos a rendszerváltás utáni makrogazdasági feltételek sem kedveztek az önerős fejlődésnek. Ezért is az itt zajló folyamatok állandó kihívást jelentenek a térség fejlesztéséért felelősséget érzők számára.

Egy adott kistérség fejlesztési lehetőségeit a saját belső erőforrásai és a környezete egyaránt meghatározzák. A Csomád-Bálványos Régió egyik jellemző sajátossága, hogy a Székelyföld két kapuját, a Sepsi és a Kézdi székeket kapcsolja a Székelyföld központi részéhez, a Csík székhez. Ez a sajátossága emeli meghatározóvá a Székelyföld régióban való ágyazottságát és ezáltal fejlődési esélyei is elválaszthatatlanok a Székelyföld fejlődésétől.

A Székelyföldet mint régiót meghatározó érvelések legtöbbször az etnikai elvet tekintik alapvetőnek. Ennek a megközelítésnek megfelelően a Székelyföld az a térség, vagy pontosabban azon közigazgatási egységek alkotta terület mely az egykori székely székek adminisztrálásában lévő területen létezik és ahol a magyar etnikum regionális többséget alkot. A meghatározás magán hordozza az egykori Magyar Autonom tartomány emlékét és a régió lényegét annak magyarságában véli megtalálni.

Ahhoz, hogy a Székelyföldben rejlő önerős fejlődési lehetőségeket egy koherens fejlesztési koncepció és stratégia megfogalmazásával érvényesíteni lehessen szükséges a régió nem etnikai elven alapuló meghatározása.

A Székelyföld mint közigazgatási régió egy premodern képződmény. Amint erre Imreh István és Egyed Ákos történészek munkáikban részletekbe menően kitértek, a

Székelyföldön zajló élet rendje szorosan összefügg az itt élő faluközösségek sajátos gyepüvéző szerepével. A középkorban kialakult szabályok a privilégiumokkal együtt összefüggő rendszer, önszabályozó rendet alkottak. Ennek a rendnek a kialakulása jóval a modern magyar nemzet születése előtt megtörtént, és elemeit ma is őrzi a faluközösségek emlékezete. A rend alapjait nem a nemzeti öntudat és az országgal kapcsolatos politikai fogalmak képezték. A mindennapi közösségi élet (szomszédság, birtokviszonyok) és annak fenntarthatóságát biztosító erőforrásokhoz való hozzáférhetőség szabályai, valamint a közteherviselés rendszere alkotja ennek gerincét. Egy szóval nem az állam és polgára, állam és közösségek viszonyát rendezik, hanem a közösség belső, autonóm működéskének szabályait képezik.

Mint ilyen, inkább nevezhető tipikusnak az akkori kor Európájában, mint kirívó esetnek. Mindezt a szerves fejlődés eredményének kell tekinteni és olyan nagy stabilitású képződménynek, mely a kultúra, szokások és implicit a regionális identitást meghatározó elemek formájában jóval túlélte születése korát. Az akkori szerves fejlődést a helyi közösségek és a természet közötti viszony határozta meg. A székely nem nemzetiségként, hanem életformaként alakult ki. Ezért tudott ez az identitás, mint regionális sajátosság a modern magyar nemzetbe probléma nélkül be-

tagolódni. Más európai regionális identitásokra is jellemző ez a folyamat, gondoljunk a dél-tiroli, vagy az elzászi közösségekre.

A szerves fejlődés lehetőségeinek elemzése számára célszerű a természeti adottságok által meghatározott tájegység településeinek komplex vizsgálata. Ebben a megközelítésben a fejlődés tulajdonképpen kulturálisan meghatározott folyamat. A kultúra tágabb értelmezésébe beletartozik az emberek közötti viszony, a bizalom jellege, mely meghatározza a gazdasági társulások preferált típusait és méretét a vallás és vele kapcsolatos munkaerőkeresés, valamint a tőkefelhalmozás és fogyasztás közti egyensúly kialakulását meghatározó magatartás. A kultúra hordozza az értékrendszert, mely az emberi cselekvés prioritásait meghatározza. Mindez megnyilvánul a természethez, annak erőforrásaihoz való viszonyulásban is. A fejlődés olyan folya-



A székely nemzet régi címere



Csík címere

mat, melynek során az adott területen élő közösségek életminősége az adott közösség értékrendszerének és törekvéseinek megfelelően javul. A fejlődés önerős, ha annak erőforrásai a régió belső adottságai, és fenntartható, ha a fejlődés során ezek az erőforrások megújíthatóak. Dumitru Sandu román szociológus nyomán haladva kulturális zónák, térségek határozhatóak meg mérhető jellemzők alapján, mint

valamelyik történelmi régióhoz való tartozás, a rurális - agrárfejlettség, az urbánus fejlettség, valamint a felekezeti megoszlás. Az említett modell alapján a Székelyföldet mint Erdélyben fekvő, közepesen fejlett rurális és urbánus fejlettségű, de nagy vidéki fejlődési potenciállal rendelkező, nem ortodox vallású térségként lehet meghatározni.

A Székely probléma először a tizennyolcadik században fogalmazódott meg és a Madéfalvi veszedelemben csúcsosodott ki. Lényege, hogy a modern hadviselés és közvetve a modern állam által meghatározott köztelherviselési elvárások alapján megváltoztatták a régió gazdaságának eltartóképességét. Ezért sokáig a kivándorlás, elvándorlás és túlélés kategóriáival jellemzett, a régió peremvidékként való meghatározásával együtt volt jelen a közéletben. Ennek a megközelítésnek a legjellemzőbb momentuma a Tusnádon szervezett Székely Kongresszus 1902-ben. A székely kérdés lényegét Venczel József fejtegette ki "A székely népfelesleg" című tanulmányában 1942-ben, a Hitel hasábjain. Venczel József elemzése napjainkig helytálló, szerinte a székelyföldi gazdaság szerkezete, annak túlsúlyos agrár jellege miatt képtelen elartani az itteni lakosságot. A megoldást az iparosításban és a polgári fejlődésben látta.

A fentiekből is látszik, hogy a székely probléma még Erdély magyar kormányzata idején jelentkezett és a századforduló modernizációs hullámának megkésése miatt vált akuttá. Ugyanakkor nyilvánvaló, hogy a probléma oka nem a térség etnikai jellegében, hanem gazdaságának szerkezetében keresendő.

Erdély Romániához csatolása az első világháború végén nem sokat változtatott a székely ember regionális identitásán, de annál többet a románsággal történő hagyományos kapcsolatán. Ennek a változásnak a lényege, hogy a gazdasági, kereskedelmi és kulturális közvetlen kapcsolat helyén megjelent a román állam által közvetített kapcsolat. Ezáltal az erőviszonyok megváltoztak, a székely ember kiszolgáltatottá vált a román állammal szemben. A helyzet igazán súlyossá azonban a kommunista hatalomátvétel után lett. Az erdők és a termelősz-

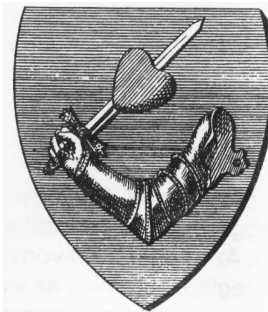
közök államosítása valamint a termőföld részleges kolhozosítása alapjaiban rengette meg a székely identitás egyik alkotóelemét: a magán és közösségi tulajdon szabadságát. Ezek a gazdaságpolitikai lépések még azelőtt tönkretették a gazdaság hagyományos területeit mielőtt a modernizáció egy változatosabb gazdasági szerkezetet kialakíthatott volna.

A szocialista iparosítás sok területen nem követte a szerves fejlődés útját, alárendelte a Székelyföld gazdaságát az országos gazdasági és az etnikai számarány megváltoztatását követő politikának. Ez a típusú gazdaságfejlesztés jelentette meg az etnikai elvet a gazdaságban.

Az 1989-es változások sajátosan érintették a Székelyföldet. A piacgazdaság kialakítása, a magánosítás, valamint a helyi önkormányzati rendszer növelte a régió öngazdálkodási képességét. A külföldi tőke vonzónak találja a régió humán erőforrásaiban rejlő lehetőséget. A gazdasági szerkezetváltás visszatérés jeleit mutatja a szerves fejlődés irányába. Gazdasági ágazatok, mint a fakitermelés, kézműipar és turizmus spontán fejlődése, valamint a nehézipar és gépipar válsága jelzi ezeket a folyamatokat. A családi vállalkozások és a kis magánvállalatok nagy száma megfelel a székely ember gazdasági kultúrájának. A falvak egy részében a földek magánosítása, ha megfelelő demográfiai adottságokkal társult elindította a farmergazdálkodást. A faluközösségek többségére azonban az archaikus gazdálkodás és az ún. önfenntartó gazdálkodás és nem az árutermelés jellemző. A lakossági megtakarításokat banki betétekbe, kisvállalatok létesítésébe és ingatlan építkezésbe fektetik. A fogyasztási trendek nagyvonalakban követik az országos jellemzőket. A pénz és részvénytőke mozgás, a gazdasági társulási hajlam alacsony, nem alakulnak nagy részvénytársaságok. A saját tőkekoncentráció nem jellemző. Az önkormányzatok fejlesztési erőfeszítéseikhez elégtelenek az elérhető források.

Az etnikai szempontok érvényesítése a régiót egy zárt térségként határozza meg, az elszigetelődést és nem a nyitottságot támogatja. Ezért is szükséges az etnikai szervezőelvet meghaladva egy terület és tájközpontú megközelítése a problémának.

A Székelyföld, azonban nem csak probléma. Korunk gazdasági trendjei a fejlődés számára lehetőségeket, új erőforrásokat nyújtanak. Ezért van értelme a Székelyföldről mint kihívásról beszélni. A kihívás egyben magában hordozza a megoldás lehetőségeit. A probléma lényege a Székelyföld gazdaságszerkezetében és a térség elszige-



Háromszék címere

teltségében van. A gazdaságszerkezetben dominál az erőforrások alacsony hozzáadott értékű használata. Ez elmondható mind a természeti, mind az emberi erőforrások felhasználásáról. A gazdaságszerkezettel hozható összefüggésbe a felsőfokú végzettséggel rendelkező munkaerő feltűnően alacsony, csupán két és fél százalékos aránya. A térség elszigetelődésének földrajzi, infrastrukturális és politikai okai vannak.

A megoldást hordozó lehetőségeket a térség természeti és emberi erőforrásaiban, a sajátos kultúrában és a térség nyitottságát támogató folyamatokban rejlenek. Ezek az adottságok az önerős fejlődés lehetőségét hordozzák. A fejlődést segítheti a megfelelő fejlesztési stratégia, mely együttműködési keretet jelent a fejlődést befolyásoló intézmények számára. Egy ilyen fejlesztési stratégia lehetséges elemei az alábbiak:

Politikai mentalitásváltás: áttérni az etnikai rendezőelvről a jogállamiságra és az értékorientált politizálásra. Ez a paradigmaváltás lényegesen érintené az állami intézményeket. Megvalósulási esélyeit azonban a romániai politikai folyamatok határozzák meg.

A fejlesztést a régiót meghatározó sajátos kultúrával összhangban általa meghatározottan kell végezni. Szükséges a régió kulturális identitását fenntartó autonóm intézményrendszer kialakítása és annak összekapcsolása a gazdasággal és a közigazgatással.

A térség központi földrajzi fekvéséből adódó lehetőségeket expanzív gazdasági és kulturális jelenléttel kell kihasználni. A követő és befogadó magatartásról át kell térni a proaktív, az értékeket felmutató és terjesztő magatartásra. (Erre nagyon jó példát szolgáltatnak a nyomdai és az exportorientált könnyűipari vállalkozások.)

A mezőgazdaságban és élelmiszeriparban a korszerű technológia bevezetését kell elősegíteni. Támogatni kell ezen ágazatok fejlesztését szolgáló oktatási és kutatási intézményeket.

A szolgáltató gazdasági ágazat és az ehhez kapcsolódó turizmus fejlesztése közép- távon is építhet a jelenlegi emberi erőforrásokra és természeti adottságokra. Fenntarthatóságuk azonban erőteljes fejlesztést követel meg elsősorban az emberi erőforrások terén. A helyi önkormányzatok tulajdonszerkezetének kialakításakor figyelembe kell venni a gazdaságfejlesztés szempontjait. A helyi érdekeltsgű altalajtartalékok feletti adminisztrációs jogokat meg kell szerezni (bányatörvény).

A térség nyitottságát növelni kell infrastrukturális fej-

lesztésekkel és célirányos térségmarketing tevékenységgel, a nemzetközi és regionális kapcsolatok ápolásával.

A Romániában beindult regionális fejlesztési folyamatokban hatékony részvétellel érvényesíteni kell a térség érdekeit.

A környezetvédelemnek és környezetgazdálkodásnak biztosítani kell az erőforrások fenntarthatóságát. Az ásványvíztelepek és természeti ritkaságok védelme elsőrendű prioritást kell, hogy élvezzen.

Támogatni kell a globális gazdaságban versenyképes ágazatok fejlesztését. Exportorientált és high-tech ágazatok megjelenését kell elősegíteni az erre alkalmas szakemberek vonzásával, illetve képzésével. A magas hozzáadott értékű tevékenységek részarányának növekedésére kell törekedni.

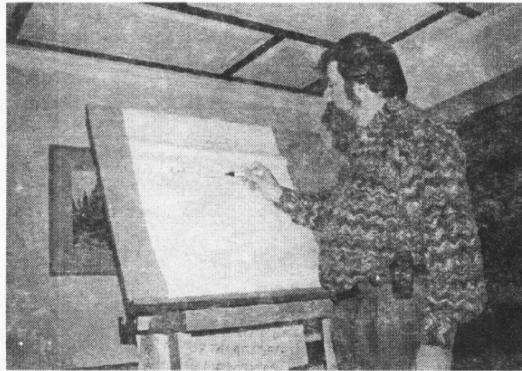
A térség fejlesztési folyamatai megkövetelik az ennek a célnak alárendelt felsőfokú képzési intézményrendszer kialakítását.

A vázolt fejlesztési stratégia a Székelyföldön máig meglévő trendekre épít. Az önkormányzatok eddig is sokat tettek a fejlesztés érdekében (kistérségi társulások, nemzetközi programok, helyi fejlesztési koncepciók és intézmények kialakítása). A gazdasági folyamatok a makrogazdasági kockázatok és a politikai instabili-

tás ellenére biztatóak. Látszanak az önálló kulturális intézmények és a felsőfokú képzési rendszer alapjai.

A szélesebb régió sokszínűsége mikroregionális sajátosságaiban jelentkezik. Ezért célszerű a mikrorégiókat az adott tájegységben elhelyezkedő települések önkormányzatainak társulásaként megszervezni. Az így létrejött szervezet, mint magánjogi társaság elláthatja a térség fejlesztési erőfeszítéseinek koordinálását. Ugyanakkor a tagságot alkotó önkormányzatokon keresztül hatósági jogkörök is érvényesíthetőek. A társulás során nem jön létre új közigazgatási egység. Ez a megközelítés összeegyeztethető a romániai regionális fejlesztési politikákkal, ezáltal integrálható a kistérség az európai fejlesztési forrásokat biztosító struktúrákba.

A Csomád-Bálványos kistérség az első ilyen együttműködési keret a Székelyföldön. Fejlesztési erőforrásainak feltárása és egy lehetséges stratégia kidolgozása, melynek elemeit a tanulmány tartalmazza nagyon jó példa lehet más, hasonló kezdeményezésekhez. A stratégia sikere azonban a kidolgozásában résztvevők szakértelmén és elkötelezettségén túl, elsősorban a térségben élő emberek és intézmények együttműködési készségén és hozzáértésén múlik.



Kolumbán Gábor – Hargitafürdő, 2000
Civil szervezetek szerepe a térség fejlesztésében

