

A KISTÉRSÉGI SZERVEZŐDÉSEK HATÁSA A KÖRNYEZET ÁLLAPOTÁRA

Hajdu Zoltán

A kistérség: nyitott vagy zárt rendszer

Egy kistérségi szerveződés esetében elsősorban azt kell tisztáznunk, hogy az illető kistérség milyen erőforrásokkal rendelkezik és milyen viszonyban van tágabb környezetével. Ezekről a válaszoktól nagymértékben függ a kistérség méreteinek illetve fejlesztési stratégiájának a meghatározása.

A környezeti gondoknak köztudottan egyik legfőbb oka, hogy az emberi közösség (méretétől függetlenül) nem tudja feldolgozni az általa termelt hulladékot valamint több energiát használ fel, mint amennyi saját tartalékaiból rendelkezésére áll (vagy gyorsabban fogyasztja az energiatartalékokat, mint ahogy azok képesek lennének újratermelődni).

A huszadik század fejlett társadalmi úgy próbálnak gondjaiktól megszabadulni, hogy exportálják az általuk termelt fölös hulladékot, illetve importálják a szükséges energiát. Vagyis úgy viselkednek, mintha egy nyitott rendszerben léteznének, ahova nyugodtan ki lehet dobni a fölösleges anyagokat és ahol korlátlan mennyiségű energiahordozó áll rendelkezésre.

Ha Föld méretekben gondolkozunk, akkor nyilvánvaló, hogy a fent említett gyakorlat vezetett a jelenleg tapasztalható környezeti gondokhoz. Egyes (közösségek) országok több energiát és nyersanyagot fogyasztanak, mint amennyi saját erőforrásaikból rendelkezésükre áll. A Föld azonban zárt rendszer és ezért ha több energiát illetve nyersanyagot fogyasztunk mint amennyi képes újra-termelődni, illetve olyan anyagokat állítunk elő, amelyek nem képesek lebomlani, beilleszkedni az ökológiai rendszerbe és nem hasznosítjuk újra ezeket az anyagokat akkor nagyon könnyen felboríthatjuk a létező törékeny egyensúlyt.

A kistérségekben sem más a helyzet. Meg kell vonni a mérleget a kistérségbe bevitt és a térségből kivitt erőforrások között. Nyilván, egy kistérség nem viselkedhet teljesen úgy, mint egy zárt rendszer. Ha viszont teljesen

nyílt rendszerként viselkedik, akkor nagy a valószínűsége, hogy elveszíti azonosságát. A kérdés az, hogy mennyire viselkedhet nyílt, illetve zárt rendszerként. A kistérségi szerveződés egyik legfontosabb célja éppen ez kell, hogy legyen: feltérképezni és hasznosítani a kistérségben lévő erőforrásokat és biztosítani a kistérségbe (mint rendszerbe) bevitt és az onnan kijövő erőforrások egyensúlyát.

A kistérségi szerveződés méretének és határainak meghatározása

A kistérség méretének és határainak meghatározása az egyik kulcskérdés a további fejlesztési politikák meghatározása szempontjából.

Azt tekinthetjük jó, megfelelő méretnek, amely lehetővé teszi a hatékony gazdálkodást az illető térségben.

Ajánlatos három alapelvet figyelembe venni:

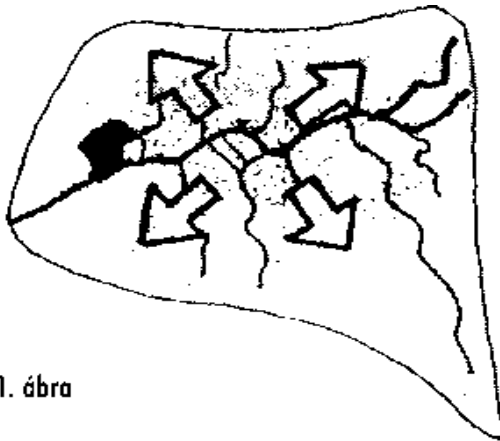
– a leendő kistérségnek fizikai és technikai szempontból (földrajzilag és az ökoszisztéma szempontjából) összefüggőnek (koherensnek) kell lennie, hogy később működőképes egység lehessen

– a leendő kistérségnek működőképes helyi irányítást (vezetést) kell létrehoznia ami feltételezi a kistérség saját kulturális, gazdasági identitását illetve lehetővé teszi a kistérség működését a létező adminisztratív keretek között

– a leendő kistérségnek működőképes mérete kell legyen, mivel bármilyen politika -amely a lakosság nagyméretű részvételére alapoz-hatékony érvényesítése csakis a hatékony kommunikáció megvalósítása révén lehetséges. Ez határozza meg a kistérség méretének felső határát.

A kistérség megfelelő méreteinek meghatározása érdekében két módszert használhatunk:

– az "olajfolt" módszert (1 ábra) ami azt jelenti, hogy a kistérségben létezik egy erősen motivált fókuszpont (ez lehet egy helység az illető kistérségben) és innen kiindulva az ott létező erősen motivált közösség kiterjeszti a kistérség határait



1. ábra

- **a másik módszer (2 ábra) éppen fordítva kiválaszt egy létező kisebb adminisztratív egységet (esetleg egy nagyobb egységet több kisebbre oszt fel) és ezáltal (a fentebb említett elvek alapján) meghatározza a leendő kistérségi határait.**

Az első módszer főleg akkor érvényesül, ha a kezdeményezés a kistérségen belülről indul, a második pedig olyan esetekben amikor a kistérségi szerveződést külső kezdeményezés révén hozzák létre. Mindkét módszerrel létrehozhatóak olyan kistérségek melyek valamilyenfajta közösségi tudattal rendelkeztek a múltban is (pl. folyómenti közösségek), illetve olyanok is, amelyek nem rendelkeztek semmilyen közösségi tudattal, viszont a jelen körülmények között kívánatosnak látszik egy tudatos fejlesztési politika kivitelezése érdekében a kistérségi közösségi tudat kialakítása.

Ökológiai lábnyom

Az ökológiai lábnyom Wackernagel és Rees (1996) meghatározása szerint a fogyasztás környezetre gyakorolt hatását jelenti egyetlen mennyiségi mutatóba összefoglalva amely a nagyközönség számára is könnyen érthető: a hipotétikusan használt termőföld és víz.

Az ökológiai lábnyom kiszámításához kiindulásul egy közösség fogyasztását veszik alapul. A fogyasztást a helyi termelést, a behozatalt illetve a kivittelt jellemző adatokból számítják ki. Ezt a fogyasztást több mint 20 biotikus erőforrás teszi lehetővé. A létező adatokból kiszámítható, hogy az illető közösség fogyasztási igényeinek kielégítésére mekkora termékeny terület (föld és víz) szükséges amely tartalmazza a szükséges biotikus erőforrásokat. Ez adja a nettó fogyasztáshoz szükséges terület nagyságát. Az energiafogyasztást külön számítják ki és a kibocsájtott CO₂ mennyiség lekötéséhez szükséges új erdő területével azonosítják. E két terület összegéből származik a teljes ökológiai lábnyom.

Az ökológiai lábnyom gyakorlati alkalmazását két nagy kategóriába sorolják: az egyén ökológiai lábnyoma (1) illetve a közösségek ökológiai lábnyoma (2).

Amennyiben egy térségben (régiónban) vagy kistérségben élő közösség ökológiai lábnyomát vizsgáljuk, a lábnyom által elfoglalt területet könnyen összehasonlíthatjuk az illető területen létező termékeny területtel. Amennyiben a lábnyom nagyobb a létező termékeny területnél,

vagyis nagyobb a létező fenntartható termelési kapacitásnál annyiban vagy a helyi termékeny terület eróziójával, degradációjával, vagy a környezeti gondok más régiókba való átirányításával kell számolnunk.

Egy kistérség számára különösen fontos, hogy az érzékeny környezeti egyensúlyt ne veszélyeztessük és amennyiben a kistérség számára fenntartható fejlesztési stratégiát akarunk kidolgozni az ökológiai lábnyom és a kistérségben lévő erőforrások arányának figyelembevétele elsőrendű fontosságú.

Táj -dinamikus fejlődés, holisztikus megközelítés

A kistérségek fejlesztési stratégiájának kidolgozásában nagy szerepet játszik a természetes környezet (a táj) egységének és jellegzetességeinek figyelembevétele, védelme (ebben a kistérség nagymértékben különbözik a nagyobb közgazdasági egységektől).

A táj mint absztrakt fogalom sokkal többet jelent egy bizonyos módon meghatározott (vagy behatárolt) földterületnél. A táj az érzékelt természetes környezetet jelenti és a közösségek kulturális vagyonához tartozik. A tájat meghatározhatjuk tipológiai szempontból, vagy kronológiai szempontból (Marc Antrop szerint). Az első egy adott tájtípust jelent míg a második jellemzés egy jól meghatározott tájegységre vonatkozik egy bizonyos időszakban (pl. gyimesi táj a huszadik

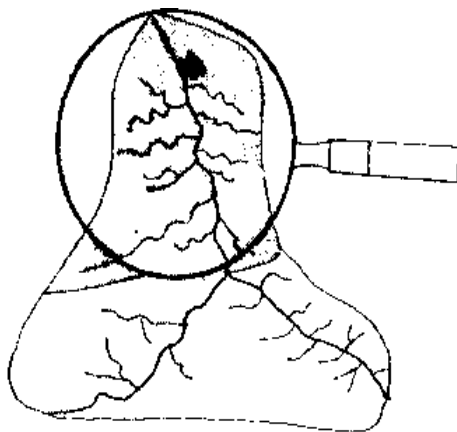
század végén)

Holisztikus megközelítés

A holisztikus megközelítés azt jelenti, hogy az egész több mint az őt alkotó részek összege. A holisztikus még azt is jelenti, hogy a részelemek az egészben elfoglalt helyük és a környező elemekkel való kapcsolatuk által kapnak jelentőséget. Amennyiben megváltoztatunk egy elemet az valamiképpen maga után vonja az "egész" változását. A komplex rendszerekben természetesen lehetetlen valamennyi egymást befolyásoló elem változását figyelembe venni. A lényeg, hogy figyelembe vegyük a változások mértékét és hatósugarát.

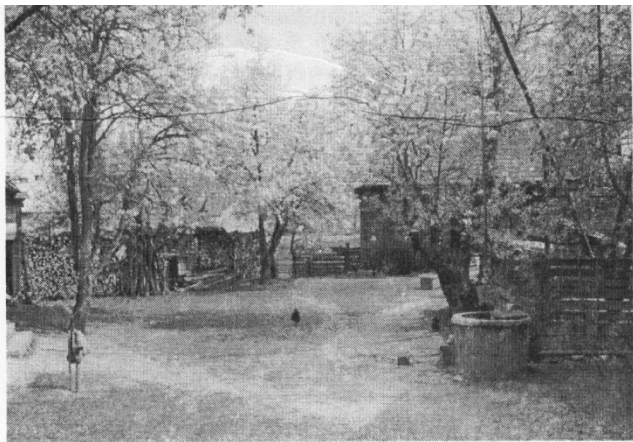
Egy bizonyos táj (tájegység) sok esetben egy földrajzi régióknak felel meg, amelyet bonyolult de egyedülálló természeti és kulturális tényezők kombinációja határoz meg.

A táj egyfolytában változik külső és belső tényezők hatására. A belső tényezők azok, amelyeket helyi szinten le-



2. ábra

hét ellenőrizni (pl. a helyi lakosok tevékenysége). A külső tényezők a legtöbb esetben közvetett módon hatnak. Külső tényezőknek számítanak pl. a nemzetközi gazdasági stratégiák, amelyek hosszú távon befolyásolhatják a tájat. A döntések különböző szinten történnek és a hatásuk is különböző módon érződik.



A holisztikus fogalom jelentését még úgy is megfogalmazhatjuk, hogy minden részem csakis az őt körülvevő más elemekkel kapcsolatban kapja meg igazi jelentését, jelentőségét illetve értékét.

Ennek a tételnek jelentős következményei vannak:

- egy táj-elemnek az értéke nem egyetemes- ugyanannak az elemnek lehet nagyobb vagy kisebb értéke a földrajzi helyzettől függően.
- egy elem megváltoztatása az egész változását eredményezi
- ha megváltoztatjuk a környezetet, az illető elem jelentősége is megváltozik.

A komplex rendszerek oly módon képesek magukat újraszervezni, hogy a végén valami teljesen új, felismerhetetlen keletkezik (Prigogine, Strangers, 1987). Hasonló változásokat tapasztalhatunk a a táj fejlődésében, és jó példa erre az urbanizáció folyamata amelynek révén nő egy bizonyos tájegység eltartási kapacitása, a rajta élő egyének számának növekedésében kifejezve, ugyanakkor a táj arculata teljesen megváltozik. A neolitikus kor óta egy tájat nem csupán a természet erői változtatnak meg, hanem egyre növekvő mértékben az emberi beavatkozás is.

Manapság két típusú erőcsoport befolyásolja egy táj változását:

- önálló (autonom) és
- tervezett fejlődés.

A táj önálló fejlődése, nagyszámú egyén összehangolatlan akciójának a hatása a környezetre. Ebben az esetben fejlődés (változás) kaotikus jellege nyilvánvaló. Az önálló és tervezett fejlődés természetes módon hat egymásra, így a legalaposabban előkészített terveket sem lehet teljesen előrelátható módon végrehajtani, mivel maguk ezek a tervek is előreláthatatlan és ellenőrizhetetlen fejlődést válthatnak ki.

A táj értékei

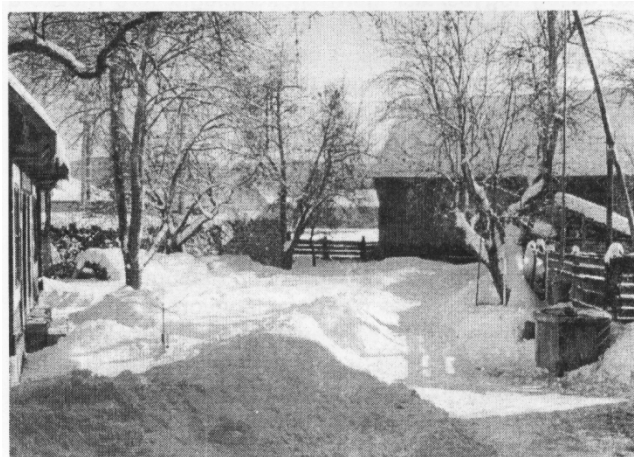
Bizonyos tájak különleges értéket képviselnek úgy a helyi lakosság mint az ide látogatók (pl. turisztikai célból) számára. A kistérségi szerveződések fontos feladata, hogy olyan fejlesztési stratégiát dolgozzon ki, amely a táj jellegzetességeit és értékeit megvédi. Ezeket az értékeket a legtöbb szerző három csoportba sorolja:

1. Természeti értékek, természeti keret

A táj természeti elemei jelentik a táj erőforrásainak és ökológiai működésének az alapját.

Ezen elemek egységének felszabdalása és a közöttük lévő természetes kapcsolat megszüntetése a rendszer működési zavaraihoz és a földrajzi környezet megváltoztatásához vezet. Sok természeti érték elszigetelt relikviaként marad meg az ember által alakított tájban. A táj geológiai/geomorfológiai és biológiai értékeinek védelme elsőrendű feladat.

Ennek eléréséhez átmenti zónák (puffer zónák) létesítése és az ezeket összekötő folyosók létesítése szükséges.



2. Kulturális örökség

A tájat az emberi közösség alakítja és a táj tükrözi a társadalom változását és magatartását a természettel és környezettel szemben. A táj tükrözi a különböző társadalmak igyekezetét, hogy a tájat és a környezetet alkalmassá tegyék egyre jobb életkörülmények elérésére. A táj tele van a múlt emlékeivel, amelyeknek erős szimbólum értékük van. Ez, akkor derül ki a legjobban amikor ezeket az emlékeket turista attrakcióként használjuk ki.

A táj fejlődésében (változásában) megfigyelhetünk hosszú periódusokat amikor a változások lassúak és lépésről lépésre történnek. Ezután jön egy rövid időszak amikor radikális változások történnek (pl. földreform) és a változások lassan beépülnek a tájba. Így alakult ki századokon keresztül a hagyományos (tradicionális) táj. A tájegység hosszú történelme során lehetővé vált, hogy a változások harmonikusan épüljenek be a természeti keretbe és az előző kulturális hagyományokba. Így a tájnak egyéni identitása és sok regionális jellemzője volt. Az ilyen tájtypust nevezzük tradicionális (hagyományos) tájnak.

A modern technika segítségével a tájon olyan radikális változtatásokat lehet végrehajtani, amelynek során a táj elveszíti egyéni jellegzetességét, identitását, felismerhetetlenné válik. Sajnos egyre több tradicionális táj válik ilyen "modern" tájjá. Ebben a tájban már nem lelhetjük fel a hely szellemét, elveszett a "genius loci".

3. Esztétikai értékek

Az ember egy érző, érzékeny és a szépet értékelő lény. A szépezzék egyetemes még akkor is, ha a szép kifejezése különbözik a korok, kulturák és országok függvényében. Az esztétikai értékek változását megtaláljuk a táj különböző alakításában a történelem során. A legérdekesebb példa erre a kertészet, amely lassan tájépítészetté alakult. A táj, melyet különlegesen értékesnek tartanak, különleges státust és gyakran védettséget élvez.

Hogy jobban érthetővé váljon, hogy egy tájat mi is tesz értékessé és mit is kell védelmezni, illetve mi az ami a táj értékét csökkenti, vagyis mi az amit el kell kerülni, a pozitív illetve negatív hatást kiváltó jellemzőket a következőképpen fogalmazhatjuk meg:

A tájat értékessé tevő jellemzők:

- A tájat alkotó elemek emberi léptéi (főleg az ember által alkotott elemek esetében)

- A táj nem kell túl mereven rendezettnék tűnjön. Némi rendezettség szükséges, hogy segítse a tájékozódást és a tájnak egységes kinézetet adjon. A rendezetlenség a szabadság érzését kelti, viszont a túlzott rendezetlenség bizonytalanság érzetét kelti. A viszonylagos rendezettség rendezetlen elemekkel tarkítva teszi a tájat élővé.

- A sokféleség (diverzitás) és változatoság ad egyéniséget és egyedüli jelleget a tájnak

- A tisztaság és a gondozás értékelt

- A csend és nyugalom a táj környezeti jellemzői és értékessé teszik a tájat

- A tájban lévő mozgás életet ad a tájnak. Mozgásnak nevezhetjük a folyót, a vizesést vagy esetleg a juhnyáját is

- A táj értékét növeli, ha világos és könnyen áttekinthető hogy a tájban kik és milyen tevékenységeket folytatnak és ha szabadon lehet mozogni, közlekedni a tájban

- A táj fenntarthatóságát jelzi a fennmaradt természeti elemek (pl. öreg fák) és építészeti emlékek sokasága



Karatnavolál – Fejfák

Éppen ellenkezőleg a következő elemeket tekinthetjük csúnyának, zavarónak, negatívnak:

- Minden ami túl sok, túl nagy, túl kicsi, túl magas stb., vagyis a szélsőségek, az emberi lépték hiánya

- Szemét jelenléte, gondozás hiánya, túlzott rendezetlenség

- Összefüggőség (koherencia) hiánya, vagyis a különböző elemek közötti átmenet és kapcsolat felismerhetetlensége

- Zaj, rossz szag

- A táj használhatatlansága az érzése (pl. kerítések melyek lehetetlenné teszik az átjárást)

Jellemző az emberi magatartásra, hogy egy elhanyagolt, rendetlen táj újabb szemétkerakotokat vonz maga után, a táj további degradálódását eredményezi.

A kistérség hosszú illetve rövid távú stratégiájának a meghatározása

A kistérségek sorsa általában nagymértékben függ attól a helyzettől, amelyben a környező nagyobb térség található és attól a befolyástól melyet ez a térség gyakorol rá. Ha a kistérségnek nincsen egy saját és jól meghatározott fejlesztési stratégiája akkor nagy esély van arra nézve, hogy a külső hatások érvényesüljenek és nagyon kevéssé valószínű, hogy az illető kistérség megőrzi azonosságát és fenntartható fejlődést fog követni.

Ha egy kistérség el szeretné kerülni a tágabb környezetből érkező agressziót, amely jöhet nem megfelelő gazdasági vállalkozás formájában vagy akár más formában (pl. ellenőrizetlen hétvégi házak építése) szükséges, hogy meghatározza a főbb fejlesztési irányzatokat, és kidolgozzon egy tudatos fejlesztési stratégiát.

A kistérséget alkotó települések általában rendelkeznek valamilyen területi rendezési tervvel és nyilván a helyi vezetőségnek is vannak tervei a település fejlesztésével kapcsolatban. Ezek a fejlesztési tervek azonban a legritkább esetben veszik figyelembe a környező ökológiai rendszer teherbíró képességét, és még ritkább esetben vannak kapcsolatban a szomszédos települések fejlesztési terveivel.

E miatt ritkán sikerül nagyobb horderejű, az egész kistérségre kiható terveket kivitelezni és jelentős erőforrásokat mozgósítani, illetve a térségbe vonzani.

Ezért szükséges a kistérségeknek egy hosszútávú fenntartható fejlesztési stratégiát kidolgozni. E stratégia kidolgozásában rendkívül fontos a helyi erőforrások mozgósítása és a helyi tudás érvényesítése. Ehhez szükség van a helyi érdekcsoportok képviselőinek a bevonására a stratégia kidolgozásába.

A főbb érdekcsoportok azonosítása és a munkába való bevonása a kezdeményező csoport egyik első feladata kell. Hagyományosan a következő főbb érdekcsoportokat szokták fi-

gyelemben venni: a helyi, illetve az állami adminisztráció, a gazdasági szféra, a civil társadalom képviselői. Ahhoz, hogy a különböző érdekcsoportok képviselői rendszeresen résztvehessenek a munkában, meg kell teremteni azt az intézményes keretet, amely lehetőséget biztosít a számukra a munkában való rendszeres részvételhez. Ezért ajánlatos hogy a kistérségi program kezdeményezője, mindjárt a program kezdetekor létrehozson egy munkacsoportot amely magába foglalja a fent említett érdekcsoportok képviselőit és amely egyrészt a jelenlegi helyzetet elemzi, másrészt a fejlesztési stratégián dolgozik.



Nagytusnád – Kőkereszt

Miután a munkacsoport meghatározta a főbb fejlesztési irányzatokat és megállapította saját működési kereteit, a stratégia kidolgozása és gyakorlatba ültetése a helyi körülményektől és a munkacsoport további munkájától függ.

Hogyan léptessük életbe a stratégiát? (Milyen eszközök állnak a rendelkezésünkre?)

Egy környezetbarát politika életbeléptetéséhez gyakorlatilag három típusú eszköz áll a rendelkezésünkre:

- szabályozó eszközök
- gazdasági eszközök
- kommunikációs eszközök

1. Szabályozó eszközök

A szabályozó eszközök a helyi hatóság rendelkezésére álló eszközök és vagy megtiltanak, vagy szabályoznak bizonyos tevékenységeket.

Természetesen léteznek törvények, kormányhatározatok amelyek keretet szabnak a tevékenységeknek, azonban egy kistérségi esetben szükség lehet helyi szabályozásokra.

Lényeges, hogy a helyi határozatok tartalmasak és alkalmazhatóak legyenek. Olyan határozatok amelyeket nem lehet betartani az egész terv (stratégia) hitelét kockára tehetik.

A helyi szabályozó eszközök széles skáláját lehet felhasználni (mint pl. építési engedélyek kiadása, bizonyos tevékenységek engedélyezése) a stratégia életbe léptetése érdekében.

2. Gazdasági eszközök

A piacgazdaságban az emberek viselkedését (vásárlói magatartását) a dolgok ára befolyásolja. Amennyiben az emberek egy terméket olcsóbban megvásárolhatnak (egy célt kisebb költséggel elérhetnek) akkor valószínű, hogy ezt az utat fogják követni. Ha egy termék, szolgáltatás, stb. túl drága, az emberek megpróbálnak alternatívát találni.

A gazdasági eszközök révén a közigazgatás befolyásolhatja az emberek magatartását egyes termékeket vagy szolgáltatásokat a piaci áránál drágábbá vagy olcsóbbá téve.

A kistérségfejlesztési stratégia alkalmazásánál az egyik legfontosabb eszköz a gazdasági eszköz mivel a kistérségben gazdasági eszközökkel lehetséges azokat a tevékenységeket támogatni, amelyek megfelelnek a fejlesztési stratégiának, illetve lehet akadályozni azokat a tevékenységeket, amelyek nem illeszkednek be ebbe a stratégiába.

3. Kommunikációs eszközök

A kommunikációs eszközök rendkívül jelentősek minden olyan politika vagy stratégia életbeléptetésében, ahol a lakosság részvételére számítunk. A kistérségi fejlesztési stratégia sajátosan ilyen eset.

A kommunikációs eszközök alkalmazáskor figyelembe

kell venni, hogy a alkalmazásuk révén el kell érni a lakosság:

- együttműködését
- részvételét
- informálását

A leggyakrabban használt kommunikációs eszközök:

- kampányok
- nyilvános események: bemutatók, kerekasztal megbeszélések, viták, konferenciák, szemináriumok, kiállítások
- vetélkedők
- kiadványok: szórólapok, folyóiratok, térképek, képeslapok, plakátok, öntapadós képek
- jelenlét a sajtóban: cikkek, interjúk, riportok stb

Nagyon fontos, hogy a környezetbarát politika érvényesítéséhez és a stratégia megvalósításához a három típusú eszközt kiegyensúlyozott módon használjuk.

Csupán mindhárom eszköz használata révén remélhetjük, hogy megteremtődik az a keret és az a közösségi akarat amely sikerre viheti egy kistérség fenntartható fejlődését, azonosságának megőrzését és biztosíthatja a kistérségben élő közösség jövőjét.

