

TÓTH BOGLÁRKA

## A CSÍKMENASÁGI ADORJÁN-KÚRIA KUTATÁSA

Az Adorján-kúria Menaság híres középkori temploma mellett a falu másik nevezetessége. Ezt annak köszönheti, hogy Csík azon kevés 18-19. századi székely parasztházaihoz tartozik, melyek átvészelték a 20. század nagy átépítési hullámát, és lényegében változatlanul megőrizték eredeti formájukat. A ház jelentőségét növeli, hogy a 17. századig követhető lófő székely Adorján-család valójában hagyományos ereszes alaprajzú parasztházát – kúriákhoz hasonló módon – homlokzatdíszekkel látta el, a két lakószoba födémét különleges módon alakította ki, és köpincéjét dongaboltozattal, kettős lejárattal építette meg (a lejáratok közül az egyik csigalépcső).

A házat a mellette álló székely kapuval 1955-ben műemlékké nyilvánították. Az utóbbi évtizedekben a ház állapota rohamosan romlott, ugyanis az 1980-as évek elején elköltözött utolsó lakója, és azóta üresen áll. A ház kiemelkedő jelentősége miatt a Csíki Műemlékvédő Egyesület felkarolta a műemlék sorsát, a házat helyreállítással és újra használatbavétellel szeretné megmenteni. A helyreállítás alapjául szolgáló műemléki kutatás a ház építészeti felmérését, falkutatását és természettudományos vizsgálatát foglalja magában, melynek célja a ház részletekig terjedő dokumentálása, állapotának felmérése és építéstörténetének rekonstruálása. A természettudományos vizsgálatokat dendrokronológiai kutatással egészítettük ki, aminek jelentőségét növeli, hogy ezzel történt az első dendrokronológiai mintavétel a Székelyföldön.

### A csíkmenasági Adorján-család

*Csíkmenaság* a Csíki-medence keleti peremén, a Fiságba befolyó Taploca patak völgyében, Hargita megyében, Csíkszeredától kb. 25 km-re fekszik.<sup>1</sup> A helységet viszonylag későn, a 16. században említik először a források<sup>2</sup>, de korábbi elemeket is őrző gótikus temploma a falu korábbi betelepülésére utal.

---

1 Csíkszeredától a 12-es országútról a 123C úton Csíkszentgyörgyön keresztül érhető el a falu.

2 *Székely Oklevéltár* új sorozat IV., közlése: Demény Lajos, Kolozsvár 1998. 37.

A menasági *Adorján-család* tagjai a 17. század legelejétől székely lófőként, *primipiliusként* szerepelnek az írott forrásokban.<sup>3</sup> A család az évszázadok folyamán több ágra szakadt, az Adorján-kúria a család lófő-ágához tartozott. A ház földmérési leírásában olvasható két felirat megnevezi a ház építőit és meghatározza az építés idejét is. A két felirat segítségével a család tagjait napjainktól biztosan 1796-ig lehet visszakövetni az 1717-től kezdődő anyakönyvek, és a családtagok visszaemlékezése alapján.<sup>4</sup> Az Adorján-család tagjai többször viseltek tisztségeket. Adorján Imre, aki 1797-ben építette a házat, őrmester volt. Fia, Imre, aki 1828-ban emelte a székely kaput, és 1835-ben újjáépítette a házat, az egyházmegye tanácsosa lehetett – erre utal, hogy kő sírkeresztjét a templomot körítő falon belül állították fel.<sup>5</sup> Unokája – szintén Imre – 1848-49-es szabadságharcos volt, s miután Kolozsváron elvégezte a jogot, a Somlyói líceumban tanított.<sup>6</sup>

A 431. számú *Adorján-ház telke* ma Csikmenaság Középszeg nevű tizezésében, a főútra merőleges, Taploca-patak felé vezető mellékutca mellett található (*I. ábra*). Menaságon és Kászonban is megfigyelhető, hogy a különböző méretű és alakú ősi belsőtelkek a kocsút két oldalán helyezkedtek el. Az útról nyíltak a zsákutcák, melyeket az ott lakó családok nevével neveztek el. A család ősi háza valamikor a telek mélyén épült, majd a fiaknak házasságukkor a szülők ugyanezen a telken, az ősi háztól az úthoz való kijárat két oldalán építettek házat. Később a leszármazottak elkertelhették a közös telekből a saját ház körüli udvarrészt.<sup>7</sup> Az Adorján-ház melletti mellékutcát valamikor Adorján utcának nevezték, ma Iskola utcának nevezik. A háztól északra fekvő szomszédos ház, valamint keletre, a főút mellett fekvő ház hajdanán, és részint ma is az Adorján család tulajdonában volt ill. van. Az elmondottak alapján nagy valószínűséggel feltételezhető, hogy az Adorján-család őstelke a mai Adorján-háztól a főútig húzódott.<sup>8</sup> (*I. ábra*, a térképen a piros terület az Adorján-ház mai telkét jelöli, a piros vonal a feltételezett egykori Adorján-telket körvonalazza.)

3 A család első említése 1602-ből: *Adorian Janos Lo feő* – Szó ú. s. IV. 89.

4 Állami Levéltár (Csíkszereda): *Anyakönyvek*. Csikmenaság. Fond. 37., tir. 6, Fond. 47., nr.

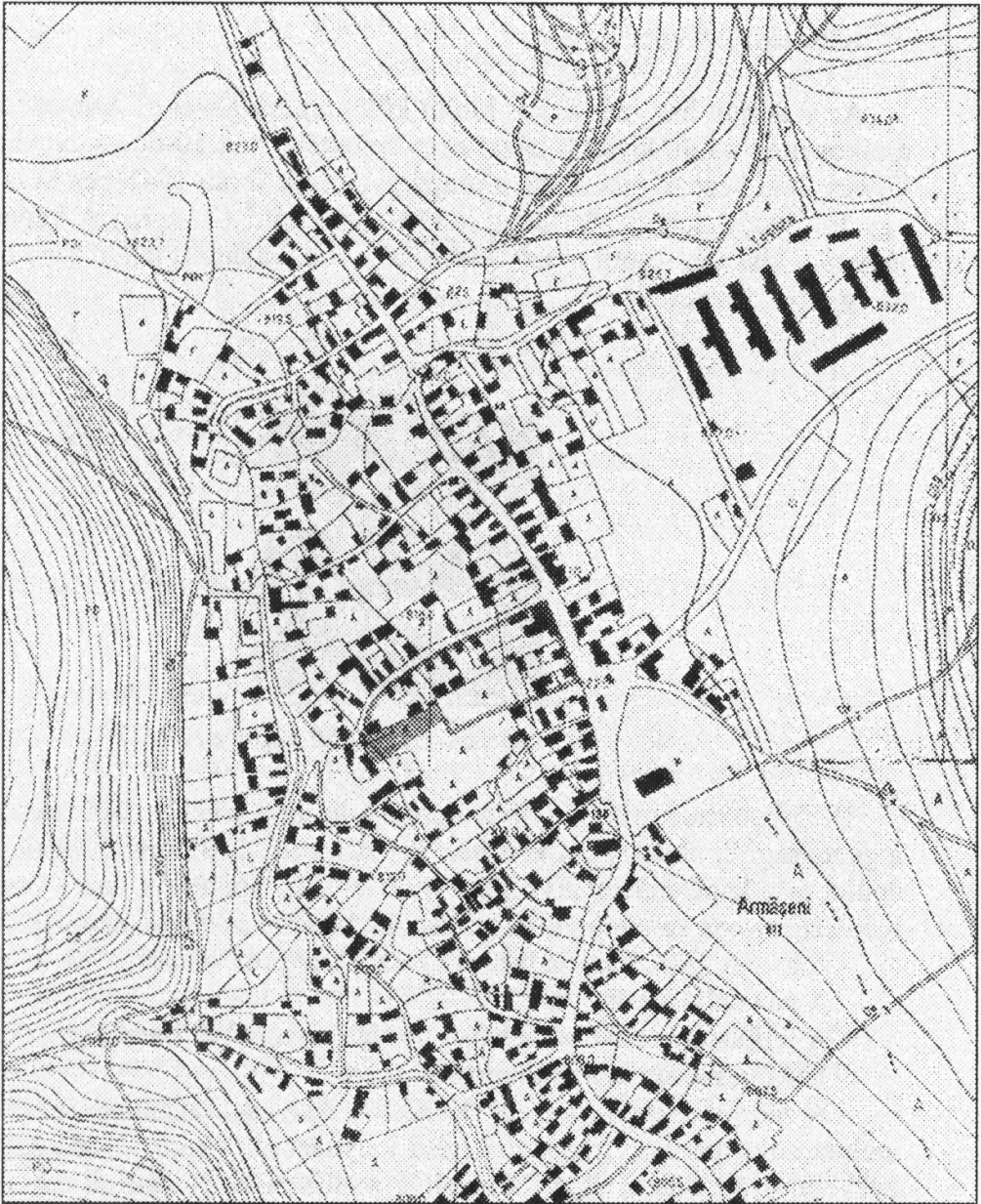
7. Az anyakönyvek az 1895. évig kutathatóak.

5 A kőkereszt felirata: 1871 IHS ADORIAN EMRE NE FAZAKAS TREZSIA 60 ÉVES KORBA TETETET E SÍRBA. Úgy tűnik, hogy az 1871-es évszám utólagos bevézés.

6 ENDES Miklós: *Csik-, Gyergyó-, Kászon-székek (Csík megye) földjének és népének története 1918-ig*. Budapest, 1938. 306, 368.; TIVAI NAGY Imre: *Csíki Pantheon. Emlékezés régi csíkiakról*; In: *Emlékezés régi csíkiakról*. Csíkszereda, 1996. 192-193.

7 KERÉKGYÁRTÓ 1981-84. 102.; illetve KÓS-SZENTIMREI-NAGY 1972. 20.

174 Az adatok Dánél Juliannától (szül. 1925) származnak, aki Adorján-lányként a házban nőtt föl. A 18-19. századi katonai felméréseken nem ismerhető fel a telekkiosztás.



1. ábra: Csíkmenaság

Az Adorján-ház már akkor kitűnt különlegességével és igényességével, amikor még a falu legtöbb házat nem építették át az 50-60-as években. Az Újvári Béla vezette menasági néprajzi gyűjtések során 1941-ben készítettek egy fotót az Adorján-ház nagy, kötött kapujáról.<sup>9</sup> (2. ábra) A képen még látható a kiskapu fölötti mező farács-díszítése, valamint a kép jobb oldalán az egykori disznóól.<sup>10</sup>



2. ábra: Az Adorján-ház kötött kapuja (1941)

1955-ben műemlékké nyilvánították a házat a székely kapuval, azonban a gazdasági épületek nem kerültek védelem alá. 1962-ben elkészítették az épület és a kapu műemlékvédelmi nyilvántartó lapját.<sup>11</sup> A házra vonatkozó igen szűkszavú, román nyelvű leírásból a következő adatokat emelném ki:

- Adorján Ignác háza, a haszonélvező Adorján Ferenc.
- A ház építésének éve: 1797.
- A feliratok közül csak a hátsó ház latin nyelvű feliratát jegyezték le.
- 124 éves szekrény található a házban.

– A nagyszobában van egy terrakotta kályha főzőgéppel kombinálva, melyet zöld mázas, virágos díszítésű kályhacsempékből raktak. Az utóbbi években szétszedték, és a darabjait a padláson helyezték el. Restaurálási javaslat: a terrakotta kályha visszaépítése, vagy múzeumba szállítása.

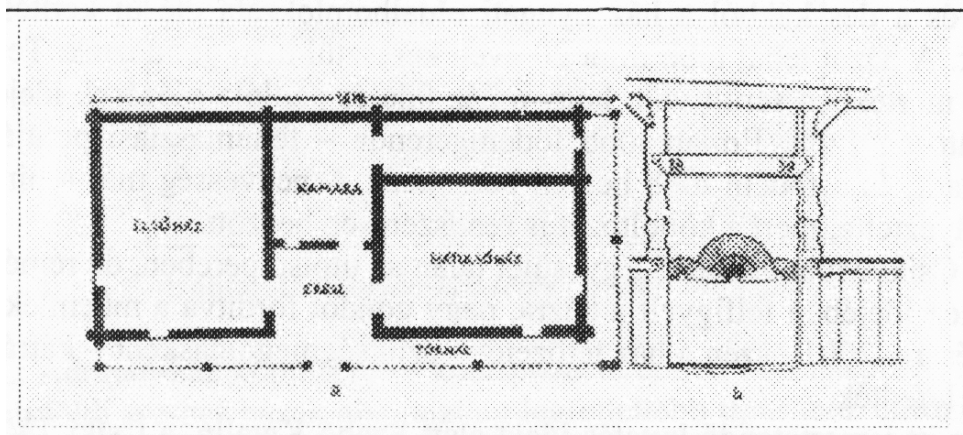
A leírás mellé sematikus felmérést készítettek a ház helyrajzáról, alaprajzáról és keresztmetszetéről, és készítettek ezen kívül három fotót, de ez utóbbiak sajnos elvesztek.

9 Magyar Néprajzi Múzeum – Fotógyűjtemény, F238960

10 1996-ban még állt a disznóól – Mihály Zita szóbeli közlése. A disznóólat feltűntették Csíkmenaság térképén is (1. ábra).

11 A nyilvántartási lapok a Csíki Székely Múzeumban találhatóak. A ház adatlapját Bagossy Lajos, a kapu adatlapját Keresztes Gyula töltötte ki.

1972-ben megjelent Kós Károlynak – a kászoni építkezést tárgyaló munkájában – egy rajza, mely az Adorján-ház alaprajzát, valamint a tornác ajtaját ábrázolja.<sup>12</sup> (3. ábra)



3. ábra: Az Adorján-ház alaprajza és tornácajtaja az eresz előtt – Kós Károly felmérése

A rajz több szempontból érdekes és jelentőséggel bír. Valószínűleg a pontatlan megfigyelés az oka, hogy több helyen nem ábrázol meglévő ajtót, vagy ablakot, sőt az első ház mögötti kamra sem szerepel a vázlaton. A rajz jelentősége, hogy a tornácajtó szemöldökfáján olvasható 1839-es évszám ma már nem látható, így ez az egyetlen képi, ill. írott adat, mely a tornác építésére utal. A képaláírás szerint ugyanis Adorján Ignácné házat 1835-ben építették, és a tornácot négy év múlva toldották a házhoz. Minden bizonnyal a lakók ismeretét tükrözi, hogy a ház építését nem a korábbi földemgerenda-felirathoz, az 1797-es évszámhoz köti Kós Károly.<sup>13</sup>

Az 1960-70-es években lebontották a csűr, és faanyagát építéshez eladták. A telek gazdasági épületének lebontása igen nagy veszteség, főleg ha arra gondolunk, hogy a csűr olyan nagy volt, az öregek elbeszélése szerint, hogy „négy kocsi is elfért benne”.

A műemlék megmentése érdekében az akkori Csíkszeredai Megyei Múzeum a 70-es évek második felében megkísérelte megvenni a házat és a kaput. A vásár sajnos nem jött létre, egyrészt a műemlékek védelmére vonatkozó általános állami tiltás, továbbá anyagi támogatás teljes megvonása miatt, másrészt, mert nem sikerült az akkor már egyedül élő lakóval megállapodást kötni.<sup>14</sup>

<sup>12</sup> KÓS-SZENTIMREI-NAGY 1972. 48. o., ill. 17. kép

<sup>13</sup> A ház építéstörténete fejezetben erről még bővebben lesz szó.

<sup>14</sup> János Pál volt múzeumigazgató szóbeli közlése.

A házat a 80-as évek óta nem lakják, azóta a ház és a kötött kapu állapota folyamatosan romlott. Előző tulajdonosait nem érdekelte a ház állapota, bevallottan bontásra ítélték. Felszedték három helyiség deszkapadlóját, és a deszkából a ház nyugati oldalhomlokzata elé új kerítést csináltak. A házat tehát több mint 20 éven keresztül nem gondozták. Tetőzete olyan mértékben sérült volt, hogy a ház fala és padlója esőzések idején folyamatosan ázott. Emiatt több födémgerenda – feltámasztási pontjánál – elrothadt, és a födém több helyen beszakadt. A nedvesség már a pincét is veszélyeztette, mert a kőboltozat is rendszeresen beázott.

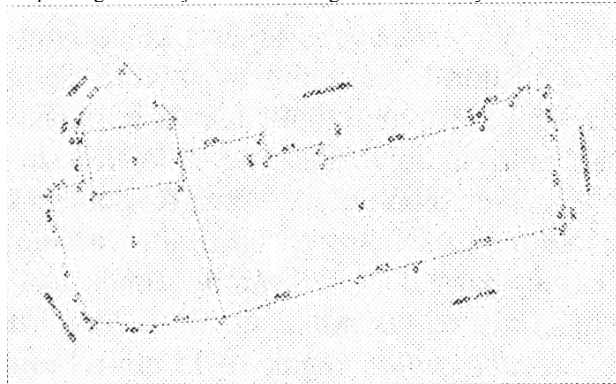
A Csíki Műemlékvédő Egyesület talán az utolsó percben, de remélhetőleg még idejében felfigyelt a házra, nagy gondot fordítva a műemlék megmentésére. 2001 őszén a ház tetőzetét – szükségmegoldásként – kátránypárral lefedték.

Az itt ismertetendő kutatás ideje alatt Szabó Katalin, a Csíki TV munkatársa *Visszajátszás* című dokumentumsorozatához filmet készített az Adorján-házról, melyben Dánél Juliannát is megszólaltatták.

### A ház leírása

Az Adorján-ház egy kelet-nyugat irányú hosszú telek északnyugati sarkán, nyugat felé enyhén lejtő terepen áll. (4. ábra, 1. fotó) A telket északról a falu egyik – főútra merőleges, Taploca-patak felé vezető – mellékutcája határolja. (1. ábra) Ez a mellékút a ház nyugati homlokzata előtt kisebb térre szélesedik. A telek déli és keleti oldala háztelekkel ill. szántóval határos. A ház bejárati homlokzata délre, északi, hátsó oldala a mellékutára és díszített, nyugati oldalhomlokzata a kis térre néz. A ház délnyugati sarkán álló *székely kapu* észak felé, szintén e kis térre nyílik. (3., 5. fotó) Szemöldökfáján olvasható felirata szerint a kaput 1828-ban emelték: *Porta patens esto nulli claudiaris honesto difficavit Vigilliarum Magistri Emerici Adorjan Filius pariter Emericus Anno 1828 Di 23 Iuly* – Nyitott kapu senki becsületes előtt ne légy bezárva, építette Adorján Imre örmester szintén Imre fia 1828. július 23. napján.<sup>15</sup>

15 Az 1962-ben készített felmérés a következőképpen olvassa ki a feliratot: *DONA PATENS EFIONULLI DANDIARIS HONESIS EDIFICAVIT VIGILLIARUM MAGISTRI EMERICI ADORJAN FILIUS PATER EMERICUS ANNO 1828 DI 23 IULIE.*



4. ábra: Az Adorján-ház telke (eredeti  $M=1:500$ )

Az Adorján-ház kőpincére és kőalapozásra épített boronaépület, mely a székelyföldi ereszes házak alaprajzilag legfejlettebb típusához tartozik.<sup>16</sup> A téglalap formájú, háromosztatú ház középső részében található nyitott *ereszből* nyugatra ill. keletre nyílik az *első* és a *hátsó ház*. Mindhárom helyiség belső, északi felében egy-egy *kamra* nyílik (nyugati, középső, ill. keleti kamra)<sup>17</sup>, melyek között egy-egy ajtó teszi lehetővé az átjárást. Szintén az ereszből lehet a padlásra (*hiúba*) felmenni falétra segítségével, valamint a pincébe lemenni falépcsőn. A ház egyik különlegessége, hogy a pincébe egy kő csigalépcsőn a hátsó házból is le lehet menni. A pince két helyisége a hátsó ház és a mögötte lévő kamra alatt helyezkedik el. A ház déli és keleti homlokzata előtt mellvédés tornác húzódik, melynek egy-egy ajtaja a déli homlokzat közepén és a keleti homlokzat déli sarkán nyílik.

A pince a ház keleti felében, a hátsó ház, illetve a mögötte lévő kamra alatt helyezkedik el. Két lejárát vezet le előtérbe, az ereszből egy deszkalépcső, valamint a hátsó házból egy faragott kővekből épített csigalépcső – valójában íves lépcső, de a falubeliek *csigalépcsőnek* nevezik. A pince két téglalap alaprajzú helyiségből áll, a külső észak-dél, a belső kelet-nyugat irányú (15. fotó). Mindkét helyiség, valamint az előtér kő dongaboltozattal fedett. A bejárat és a szellőzőnyílások felett fiókok törnek meg a donga ívét. Két szellőzőnyílás található a pincében, a déli és az északi falban. Ezen kívül a falépcső két oldalán, az előtérben és a belső pincében világítófülkék találhatóak. A pince falait és boltozatát habarcsba rakott kőből építették, a déli, külső helyiség boltozatát később cementes vakolattal erősítették meg.

16 A „székely házak” alaprajzi fejlődéséről és típusairól: SZINTE 1900. 109-112. – SEBESTYÉN 1941. 43-51. – KÓS-SZENTIMREI-NAGY 1972. 51., 53-56. – továbbá BARABÁS 1973.

17 A helyiségek rendeltetése az idő folyamán többször változott, egyaránt lehettek élés-, vagy hálókamrák, ill. konyhák.

A terep nyugati irányú természetes lejtését kőalapozással egyenlítették ki. A ház alapozását hasított kőből építették, kötőanyagként sarat használtak. A boronaházat jegenyefenyőből építették. A boronákat fejszével darabolták, és felületüket is azzal dolgozták meg. A kőalapozásra fektetett talpfák két oldalát függőlegesen lebárdolták, kerek felületüket csak alul és felül hagyták meg, itt néhol még a fakéreg is rajtamaradt a fán. A házdereket 12 darab, 15-20 cm vastag boronából, *rakófaból* rakták, úgy hogy vastagabb végüket mindig váltakozva rakták hol az egyik, hol a másik oldalra. A boronákat sarkuknál *gerezdbe rótták*, végük 10-15 cm-rel túlnyúlik a falon. A nyílászárokat két *ajtó*-, illetve *ablaksas* közé helyezték be. A csaposan kialakított boronavégek a sas hornyába futnak. A ház derekát négyszög keresztmetszetűre bárdolt koszorúfák zárják le. A boronák felső oldalába 25-40 cm-ként bükkfából készített, ék alakú, 2-5 cm széles *bolhaszegeket* vertek, melyek feladata, hogy megfogják a vastag agyagtapasztást. A ház északi, hátsó oldalán kívül minden fal több rétegben, fehér, vagy világoskék színűre meszelt.

A házat szarufás szerkezetű, kontyos tető fedi, melynek hajlásszöge 50°. A 6 szarufapárt lapolással, valamint 2 vízszintes gerendával (*kakasülövel* vagy *macskafával*) kötötték össze. A tető szarufái nem a fődémgerendákra (*keresztgerendákra*), hanem hosszoldalon a fődémgerendák kinyúló végére fektetett *szélkoszorúra* vannak állítva (17. fotó). A kontyolás szarufái a hosszoldal szélkoszorúira keresztbe fektetett *kereszt-szélkoszorúkra* támaszkodnak. A négyszög metszetű fődémgerendák és szélkoszorúk rálapolással és faszeggel vannak egymáshoz rögzítve. A kerek metszetű szarufák alsó 50-60 cm végét négy szögűre bárdolták. A szélkoszorún fejszével vájatot vágtak a szarufa számára, és azt erős faszeggel rögzítették a szélkoszorúhoz. Az északi oldalt kivéve minden oldalon vízcsendesítőt szögeltek a szarufák végére faszeggel. A ház déli bejárata felett két *fakankó* látható, melyek minden bizonnyal kivájt faereszt tartottak.

A tetőt 90-100 cm hosszú *dránicával*, egymásra rakott egyszerű fenyődeszkával fedték, melyeket ez esetben vasszöggel a lécre szegeztek fel. A szarufákra 55-60 cm távolságban erősítették fel a léceket.

A déli homlokzat közepén sokszögűre kialakított kőlépcső vezet fel a *tornácra*, melyet a házhoz hasonlóan sárba rakott kőalapozásra építettek (4. fotó). A tornác – közepén ballusztterformában díszített – oszlopait becsapolták a talpfába és a koszorúgerendába, továbbá a koszorúfához még egy szögletfával rögzítették lapolással. A tornác mellvédgerendáit rálapolással, faszeggel erősítették fel, és az oszlopok között alsó felükön élszedéssel díszítették. A mellvédet 20-25 cm széles deszkák és profilált hézagtakaró lécek alkotják, melyek a talpfa vájatában ülnek. A déli tornác



A kulturális térségek szerepe a regionális fejlesztésben. Válogatás a II. Székelyföld Konferencia előadásából  
 bejératának szemöldökfáján Kós Károly még el tudta olvasni az 1839-es évszámot, ez ma már nehezen vehető észre és alig olvasható (3. ábra). Ajtaját deszkából készítették, felső részét középen nagyobb, kétoldalt egy-egy kisebb félkör zárta le, melyeket napsugármotívum díszített – az ajtó valamikori teljes formáját és díszítését szintén Kós Károly rajza mutatja<sup>18</sup> (3. ábra). A tornácnak deszkapadlója volt, méghozzá úgy padolták le, hogy lefedték a pince déli szellőzőnyílását is. A tornác a ház falán túlnyúló fedélszék, az *eszterhéj* alatt áll úgy, hogy egyáltalán nincs a házhoz, sem a fedélszékhez erősítve.

A déli tornác keleti felének alapozása kiomlott, a talpgerenda több részen szinte teljesen elkorhadt, így az egész tornác középen megsüllyedt. A nyugati oldalon hiányzik a mellvéd, deszkáit, léceit és könyöklőgerendáját a ház előtt találtuk meg. A keleti tornác erősen bedőlt a ház felé. Mellvéd fölötti részének bedeszklázása minden bizonnyal utólagos (7. fotó). A deszkapadló szinte teljesen hiányzik, már csak a párnafák mutatják valamikori létét.

A ház *déli fala* az alaprajzi beosztásnak megfelelően asszimmetrikusan három részre tagolódik (4. fotó). A nyitott eresz nem teljesen középen helyezkedik el, mert az első ház kisebb, mint a hátsó ház. Mindkét szobának van egy-egy ablaka, melyek nem a fal közepén, hanem a ház végéhez közelebb találhatóak. Fontos megemlíteni, hogy a nyugati ablak nagyobb, mint a keleti. A keresztirányú falak végeit, a gerezdeket agyagtapasztással szögletesre, pilaszterhez hasonlóan alakították ki. A nyugati keresztfal felső részét agyagból formált virágmotívum díszíti (9. fotó). A ház külső falai az északi falat kivéve fehérre meszeltek.

A ház *keleti falát* két ablak tagolja. Mindkettő a déli homlokzat kisebb, keleti ablakával megegyező (7. fotó).

Az *hátsó homlokzatot* egy keskeny, igen egyszerű ablak tagolja közepén. Az északi fal nincs lemeszelve, és a többször megújított agyagtapasztás sem olyan igényes (6. fotó).

A *nyugati oldalhomlokzatot* a 3 keresztirányú falvég két egyenlőtlen részre osztja. Mindkét helyiségnek egy ablaka van, melyek a déli homlokzat nagyobb, nyugati ablakával azonos méretűek, és a homlokzat középvonalához képest egyenlő távolságra helyezkednek el (5. fotó). A pilaszterhez hasonló megjelenésű gerezdek közül a két déli falvég felső részét hasonló virágmotívummal díszítették, mint a déli homlokzaton lévő dísz (8-9. fotó). A déli ablak fölötti téglalap alakú mezőt sárból megformázott indás virág-

18 Az ajtót a hátsó házban találtuk, és csak később azonosítottuk, ezért nem látható több fényképen. KÓS-SZENTIMREI-NAGY 1972. 48. o., 17. kép

A kulturális térségek szerepe a regionális fejlesztésben. Válogatás a II. Székelyföld Konferencia előadásából kompozíció tölti ki<sup>19</sup> (10. fotó). A nyugati oldalhomlokzat a virágmotívumokkal együtt fehérre meszelt, az ablak fölötti mező fekete színű, benne a domború virágmotívum fehér. A padkaszerűen kiugró kőalapozást agyaggal gondosan betapasztották, és fehérre meszelték.

A nyugati oldalhomlokzat, valamint a délnyugati házsarok tapasztásból kialakított, különleges díszítéséhez nem ismerek hasonlót Csík népi építészeti örökségében. A ház díszítettsége egyértelműen a kapun belépőnek szól. A nyugati oldalhomlokzat „reprezentációs” szerepe még jobban kitűnik, ha azt a hátsó homlokzattal hasonlítjuk össze.

A ház előcsarnoka, *eresze* dél felől nyitott. 10-15 cm széles deszkából rakott padló borítja. A pincelejáró az eresz északi felét foglalja el. Csapóajtaja, mely – padlóként – fakeretre támaszkodott és észak felé lehetett felhajtani, hiányzik. A pincelejáró fölött, az eresz északnyugati sarkában nyílik a földemen a *hiúfeljáró* csapóajtaja. A hiúba falétrán lehetett felmenni. A falétra hiányzik. Az ereszfödémre nem terítettek agyagréteget. Az eresz 3 fala fehérre van meszelve. A nyugati falán, az ajtó felett nagy felületen leest a tapasztás, és a boronákat, valamint a koszorúfát gombafélék támadták meg, és a nedvesség miatt el vannak rothadva.

Az eresztől keletre nyíló *hátsó ház* az épület legnagyobb és legszebb lakóhelyisége volt. (11. fotó) Padlóját 30-35 cm széles deszkák borítják. A földémet 5 szépen profilozott földémerenda tartotta, melyekre fenyőágmin-tában fektették le a deszkákat és a hornyolt, keskeny hézagtakaró léceket. Keletről a második földémerendán két növénymotívum között latin szövegű felirat olvasható, mely szerint ezt a házat Adorján Imre építtette feleségével, Miklós Annával 1797. július 4-én (12. fotó):

✠✠✠ HAK DOMUM FECIT EMERICUS  
ADORJAN CUM SUIO UXORE  
ANNA MIKLOS  
ANNO 1797. VIIA III 9 ✠✠✠

A lakószobát két azonos méretű és típusú ablak világítja meg, melyek a déli és a keleti falon, a délkeleti sarokhoz közelebb, attól egyenlő távolságra helyezkednek el. A lakószoba nyugati bejárata mellett északra található a pince előterébe vezető kő csigalépcső. A szoba padlójában lévő csapóajtaja, melyet nyugat felé lehetett felnyitni, nem maradt meg.

19 Dánél Julianna elmondása szerint eredetileg mindkét ablak fölött volt dísz, de a gyerekek „lehanyigálták”, és édesanyja javította ki a déli ablak fölötti dísz. Emlékei szerint más háznak nem volt ilyen homlokzatzdísz a faluban.

A nyugati fal mellett, közvetlenül az északnyugati saroknál lévő kőfal és a padka az egykori *csempe* (csempés kandalló) maradványa (11. fotó). A szoba északi fala a nyugati falsarok és az ajtók között, 1,5 m magasságig nem boronafalú, hanem függőleges deszkából áll. A kiugró kőfal és a keskeny deszkafal éppen úgy, mint az egész lakóhelyiség világoskék színűre van meszelve. A legutolsó néhány meszelésnél a födém és a födémgerendák szélét is lemeszelték. A födémre 10-15 cm vastag agyagterítést tettek szigetelésként. A hátsó ház 3 nyugati födémgerendája, velük együtt a deszkák, lécek és az agyagtapasztás is beszakadt.

A hátsó ház északi ajtaján át a keleti *kamrába* lépünk. A *hálófülkének* is használt helyiségben egy ablak van a keleti oldalon, mely a hátsó ház ablakaival megegyező. A kamrát deszkapadló borítja, fala világoskék színűre meszelt. A födém a hátsó házból átnyúló 5 gerenda tartja. Ebben a helyiségben azonban a födémgerendákat csak élszedéssel díszítették, és rájuk a deszkákat és a hézagtakaró léceket merőlegesen fektették. A kamra födémgerendái közül kettő beszakadt. A keleti hálófülkéből egy viszonylag alacsony ajtó vezet a középső kamrába, mely a boronaeépítés technikájából következően, közvetlenül az északi fal mellett helyezkedik el. Ezt az ajtót valamikor végleg lezárták: a középső kamra felől kitapasztották agyaggal a réseket, és az ajtó mindkét oldalát világoskék színűre meszelték.

A középső *kamrát* két igen egyszerű, keskeny ablak világítja meg. Az egyik az északi fal közepén, a másik a déli falon, az ajtó mellett található. A helyiségnek deszkapadlója volt, de a deszkákat a ház előző tulajdonosa felszedte és kerítést épített belőlük. A födém a födémgerenda tartja, arra merőlegesen egymás mellé deszkákat fektettek. Itt a hézagtakaró lécek helyett szintén deszkákat helyeztek a rések fölé. A ház kelet-nyugat irányú osztófalának koszorúgerendája, valamint alatta lévő két boronája végigfut a középső kamrában a födém alatt (13. fotó). Ezekbe a boronákba – a falakhoz hasonlóan – bolhaszegeket vertek, és betapasztották, lemeszelték felületüket. Nemcsak a kamra falát, hanem a födém gerendáját és deszkáit is világoskék színűre meszelték. Az északi ablak alatti fal tapasztását javították, mert bolhaszegek helyett lécezés nyomai láthatók. A kamra északi felében a födém szinte teljesen elrothadt és beszakadt, mert a hiányzó dránicafedés miatt folyamatosan ázott.

A középső és nyugati kamra között lévő ajtó ugyanolyan alacsony, mint a vele szemben lévő. Ajtószárnya hiányzik. A nyugati *kamra* ablaka, mely a ház nyugati oldalhomlokzatára nyílik, eredetileg megegyezett az első ház ablakaival, de később átalakították és a belső ablakszárnyak helyett külső szárnyakat tettek.<sup>20</sup> A kamra deszkapadlóját itt is felszedték, csak a párna-

---

20 Az ablakot 20 évvel ezelőtt Tompos Gyula asztalos (Csíkmenaság) javította meg.

A kulturális térségek szerepe a regionális fejlesztésben. Válogatás a II. Székelyföld Konferencia előadásaiból  
fák utalnak egykori fapadlóra. A födém hasonló kialakítású, mint a keleti kamrában, azonban itt az első házból csak két födémgerendát eresztettek át. A födémgerendákat egyszerű élszedéssel díszítették. A falat itt is világoskékre meszelték. A déli és az északi falon, a padló feletti sávban lécezés figyelhető meg.

Kisebb, ám a hátsó házhoz hasonló módon díszített lakóhelyiség az *első ház*. Már csak a párnafák mutatják, hogy egykor deszka borította padlóját, melyet szintén a ház kerítéséhez szedtek fel. Födéme megjelenésében nagyon hasonló a hátsó ház mennyezetéhez: az 5 profilozott födémgerendára szintén fenyőágmintában helyezték a deszkákat és a hornyolt, hézagtakaró léceket (14. fotó). Nyugatról a második födémgerendába magyar felirat van vésvé:

EZ HÁZOT ÉPITETTE UIRA  
ADORJAN EMRE: FELESEGEVEL  
FAZAKAS THEREZSIÁVÓL:  
1838. DIK ESZTENDÓ:  
JULIUS 16 DIKAN

Az első házban két ablak található, a nyugati és a déli oldalon, a délnyugati sarokhoz közelebb. A keleti falon látható függőleges, félkör keresztmetszetű falkidomborodás az eresz északi falának vonalában van, azonban nem az eresz falának boronái nyúlnak túl a falsíkon, hanem agyagtapasztásból van megformázva. A lakóhelyiség falát világoskék színűre meszelték. Keletről a második gerenda északi vége beszakadt. A hátsó ház ereszből nyíló bejáratának ajtószárnya hiányzik.

### Az épületkutatás eredményei

A ház építészeti felmérését és kutatását 2001 augusztusa és októbere között végeztük el.<sup>21</sup> Az épületet elsősorban az akkori állapot tüzetes megfigyelésével kutattuk, a tapasztást csak ott vertük le, ahol feltételezhető volt, hogy ezzel konkrét kérdésre kaphatunk választ.

A boronaház szerkezetéről igen fontos megfigyelés, hogy az északi fal és a vele párhuzamos osztófal talpfája, boronái és koszorúgerendája a ház teljes hosszán végigfut. Ez azt jelenti, hogy a boronaház – az épületen belüli átépítéseket leszámítva – egy periódusban épült.

21 A helyszíni munkálatok során sok segítséget kaptunk a csíkmenasági Tompos és Borbély családtól. Ezúton is köszönjük vendégszeretetüket.

Megfigyeléseink alapján egyértelműen meg lehetett állapítani, hogy a *tornácot* utólag építették a ház elé. A tornác a ház boronafalához, ill. tetőzetéhez szerkezetiileg nem kapcsolódik, sőt a szarufák végén mélyedést faragtak, hogy az eszterhéj alá utólag beállított tornác felső gerendája elférjen. A ház és a tornác kőalapozása közötti falelválás szintén utal a tornác utólagos építésére. Szerencsés véletlen, hogy Kós Károly megörökítette a tornácbejárat szemöldökfájának évszámát, hiszen így a tornácépítést évszámhoz is tudjuk kötni.

Különbőség figyelhető meg a ház déli homlokzata előtti *eszterhéj mennyezetének kialakításában*. Míg a keleti oldalon a hátsó ház mind az öt fődémgerendája kinyúlik az eszterhéjba, és a gerendákra fenyőágmintában vannak a fődémdeszkák fektetve, addig a nyugati oldalon az első háznak csak két fődémgerendája fut ki, és a fődémdeszkák a gerendákra merőlegesen fekszenek. A lakóhelyiségek mögötti kamrákba hasonló módon öt, illetve két fődémgerenda nyúlik át.

Több megfigyelés bizonyítja, hogy az *ereszt és a mögötte lévő kamrát* átépítették. Az ereszt és középső kamra közepén, észak-déli irányban futó fődémgerenda a hátsó ház gerendáihoz hasonlóan profilált. A profil az ereszt déli fala előtt kezdődik, átfut az ereszt északi falán, és a középső kamrában, a ház kelet-nyugat irányú osztófalának koszorúfája előtt záródik le. A profilozás egyértelműen mutatja, hogy az ereszt eredetileg nagyobb volt, északi fala a lakóhelyiségek északi falának vonalában volt. Ez egyben rávilágít arra, hogy a középső kamra közepén húzódó koszorúfa és alatta lévő két borona az ereszt eredeti északi falának maradványa. Átépítéskor e fal boronáit 2 m magasságig kiszedték. Az átépítés idejére utalhat, hogy a boronákat fejszével vágták ki. Az ereszt mai északi faláról megállapítható tehát, hogy utólag építették. A fődémgerenda profilozásán kívül erre utal az is, hogy a mai északi fal boronáinak vége nem nyúlik túl az ereszt keleti és nyugati falán, hiszen gerezdelésnél nem félköríves mélyítést faragtak a boronákba, hanem csak elvékonyították a boronavégeket. Ez azt jelenti, hogy az elvékonyított boronavégeket utólag becsúszathatták az ereszt keleti és nyugati falában kifaragott vájatokba.<sup>22</sup> Az átépítés idejére utalhat, hogy az északi falat bolhaszegek, és nem lécezések segítségével tapasztották be. Érdekes, hogy az első ház keleti falán megfigyelhető függőleges, tapasztásból kialakított falkidomborodással ennek a falnak a túlnyúlását akarták jelezni.

A *középső kamra* déli felében, két párnafa között döngölt agyagpadlót tártunk fel. A keleti fal mellett, közvetlenül az agyagba néhány lapos követ ágyaztak. A helyiség lepadolásakor a döngölt agyagpadlóba beásták a párnafákat, melyre a padlódeszkákat fektették. Ezzel egy időben a kamra keleti

---

22 Erre Sabján Tibor hívta fel a figyelmemet.

A kulturális térségek szerepe a regionális fejlesztésben. Válogatás a II. Székelyföld Konferencia előadásából  
 ajtaját lezárták – ezt mutatja, hogy – a helyiség északi felében még meglévő – padlódeszkák ráfutnak az ajtóra. Az ajtó repedéseit és mélyedéseit sárral kikenték, és mindkét oldalát lemeszelték.

A középső kamra keleti faláról levertük a meszelés- és tapasztásrétegeket. A mai tapasztás alatt egy sima felületű, meszelés nélküli tapasztásréteget figyeltünk meg, mely a fal középső részén, nagy felületen égett és koromtól fekete volt. A déli ajtótól 1 m-re a falban kb. 1 m magas oszlop (*sas*) áll. Az oszlop és a keleti ajtó félfája között, kb. 1 m magasságig kőből rakott fal található.<sup>23</sup> E falszakasz közepén lévő kövek, és a kőfalon fekvő boronák a korábbi, a kő- és boronafalat borító tapasztásréteghez hasonlóan égettek és koromtól feketék voltak. Ezek a megfigyelések – a döngölt agyagpadlóba helyezett lapos kövekkel együtt – arra utalnak, hogy a középső kamra keleti falához sütökemencét építettek. Következtetésünket Dánél Julianna megerősítette, elmesélte, hogy a középső kamrában sütökemence állt, de ő már nem érte, mert nem süttött jól, és édesanyja beverte a tetejét.<sup>24</sup> A keleti fal mellé építették, szája az ajtóval szemben volt jobboldalon. A sütökemence építési idejére utal, hogy az égett, kormos felület az eresz eredeti északi falának mindkét oldalán folyamatosan megfigyelhető volt, a sütökemencét tehát az eresz eredeti északi falának elbontása után építették meg.

A középső kamra keleti falának boronái nem fekszenek teljesen vízszintesen. A keleti ajtó félfájába futó boronacsapok el vannak csúszva, és az eresz eredeti északi falához kivájt mélyedések sincsenek egy vonalban. Elképzelhető, hogy ezek a szabálytalanságok átépítésre utalnak.

A kőfal másik oldalán, a *hátsó házban*, a kiugró kőfal és a padka az egykori *csempé* (csempés kandalló) maradványa. A kiugró kőfalat többször fehér ill. világoskék színűre meszelték. A csempés kandalló sütő-főző felületéről eltávolítottuk a meszelésrétegeket és az alattuk lévő döngölt agyagréteget. A padka déli részében agyagba ágyazott nagy, lapos köveket találtunk. Északi felében kissé megsüllyedve – modern szemétreteg alatt – vörösre égett lapos köveket tártunk fel. Ez utóbbi felület a deszkafal alatt, a keleti kamra délnyugati sarkában is folytatódik. Itt a vörösre égett, lapos kövek alatt 17-18. századi kályhacsempé-töredékeket találtunk (17. *fotó*).

A hátsó ház és a keleti kamra közti deszkafalat utólag készítették. Ezt az a fehér meszelésréteg bizonyítja, mely a hátsó ház északnyugati sarkában a deszkafal mögé fut. A hátsó ház északi ajtajának nyugati félfájában nincsen horony a boronacsapok számára, ebből arra következtethetünk, hogy a két

23 A csíkszentgyörgyi Gál Sándor-ház bontásánál (2002. febr.) szintén megfigyelhettük a lakóhelyiség és az eresz mögötti kamra közti kőfalat, de ott a kőfal 2 m magas.

24 A sütökemence számára ezután sütőházat építettek.

A kulturális térségek szerepe a regionális fejlesztésben. Válogatás a II. Székelyföld Konferencia előadásából  
helyiség közötti falszakasz 1,2 m magasságig korábban sem volt befalaz-  
va.<sup>25</sup>

A csempés kandallót Dánél Julianna elmondása alapján lehet rekonstruálni: 10 cm magas lehetett a padka. E fölött *cserefa* lábra és a kőfalra támaszkodott a csempe, melynek 70-80 cm magasán volt az alja, 2 m magasán a teteje, és 3-4 sor zöld kályhacsempéből építették. A *deszkakémény* a hiúba vezette a füstöt. (A hiúban nem volt a deszkakürtő fölött szikrafogó.) A csempe melletti fal szabadon volt, édesanyja deszkázta be. A csempe vége átlógott a kamrába, itt volt a *fűtő* (*kupurifűtő*), mely ércből volt. Ezen a fűtőn főztek is. A fűtőbe a csempe alól rakták be a *metres fát*.<sup>25 26</sup>

Az 1962. évi felmérésből is tudjuk, hogy a hátsó házban zöld mázas csempe állt. Ebből a csempéből mindössze egy kályhacsempét találtunk a házban, mely párkány része lehetett. A keleti kamra délnyugati sarkában talált kályhacsempe-töredékek feltehetően a ház korábbi csempéinek emlékei (*17. fotó*). A felületén csillámmal díszített vörös csempetöredéket – boltíves keretmintája alapján – 17-18. századra lehet datálni, valószínűleg Alcsíkon készítették.<sup>27</sup> Több töredék került elő, melyek domború brokátmintás-tulipános díszítését fehér alapon kék ónmáz borít. A fehér és kék színű ónmáz használata minden bizonnyal habán hagyományokat követ. Dél-kelet Erdély fazekasközpontjait tárgyaló néprajzi irodalomban pontos mását lehet megtalálni az Adorján-házban talált töredékeknek: megegyező mintájú, hasonló méretű (23x24 cm), fehér alapon kék lazúrozással díszített kályhacsempét Barcaújfaluban készítettek.<sup>28</sup> A barcaújfalusi fazekasok elsősorban a környék és távolabbi vidékek országos- és hetivásárait, továbbá kisebb falvakba szállították termékeiket.<sup>29</sup> Az elmondottak alapján feltételezhető, hogy az Adorján-házban talált kályhacsempéket Barcaújfaluban készítették.<sup>30</sup> Seres András *Barcaújfalusi fazekasság* c. tanulmányában nem ír a fazekasközpont kialakulásának idejéről. Egy írott forrás azonban 1791-ből Háromszéken (Zágonban) „Feér Mázal kék virágos kályhákból

25 A sepsiszentgyörgyi múzeum szabadtéri részén felépített 19. századi menasági házban szintén nincsen befalazva a csempés kandalló melletti falszakasz.

26 A székelyföldi csempéről/sódról/gócaljáról: SZINTE 1900. 108-109. – SZILÁDY 1909. 9. – Sebestyén 1941. 61-65. – továbbá KÓS-SZENTIMREI-NAGY 1972. 99-100. – SABJÁN 1998/1 31-37.,

27 A datálás és készítési hely meghatározásában Farkas Iréntől kaptam segítséget.

28 SERES 1971. 381., 384. – KÓS 1972. 187., 204. ábra

29 Bukarest és a Kárpátokon túli városokon kívül természetesen a környékbeli országos- és hetivásárookra (Brassó, Prázmár, Háromfalu, Csernátfalu), továbbá Háromszék, Bodza, Törösvár, Fogaras és Szeben vidékére is szállították termékeiket. SERES 1971. 387.

30 Székelyföldön a csempékészítőktől vették meg a kályhacsempéket a vásárokon, melyből a csempét a mindegyik faluban található csempeszerelő mester rakta fel. (KÓS-SZENTIMREI-NAGY 1972. 99.)

A kulturális térségek szerepe a regionális fejlesztésben. Válogatás a II. Székelyföld Konferencia előadásából  
allo kementze”-t említ, így hasonló díszítésű kályhák már a 18. század végén álltak Erdély dél-keleti részén.

Az ajtófélfákat vizsgálva megállapítható, hogy a lakóhelyiségek és a kamrák között mindkét ajtó eredetileg 20 cm-rel alacsonyabb volt.

A tetőben megvizsgáltuk a szarufákat, hogy nem mutatják-e korábbi lécezés nyomait. Néhány szarufán látható lécezés számára kifaragott vájat, de a lécek néha nem a vájatban futnak. A keleti konty északi szarufájánál mindegyik lécezés számára vájatot faragtak, de egyik lécezés sem ül a vájatban. Nem lehet tehát korábbi lécezésre egyértelmű nyomot felfedezni, mert a vájak nem szabályosan jelentkeznek. A keleti tetőkonty északi szarufája vagy korábbi tetőhöz tartozott, vagy egyszerűen elrontották a vájak helyét.

A ház korhadt farészeiből famintát vettünk, melyről Dr. Babos Károly, az ELTE Növényészervezettani Tanszékének docense szakvéleményt készített. Három fajta gombát lehetett a mintákban kimutatni:

- könnyező házigomba – *Merulius lacrimans* (Vulf.) Fr.;
- lemezes fenyőgomba – *Gloeophyllum abietinum* (Bull.) Karst.;
- egy taplógomba-féle – *Fomesanus*.

## Dendrokronológiai vizsgálat

A csíkmenasági Adorján-kúria helyszíni dendrokronológiai kutatását Grynaeus András budapesti dendrokronológus vezetésével végeztük el 2001. október 3-án.<sup>31</sup> Egyrészt arra törekedtünk, hogy lehetőség szerint olyan vastag és hosszú boronából vegyünk mintát, melyek tartalmazzák az utolsó évgűrűt is. Másrészt olyan fákat választottunk ki mintavételre, melyek a ház építéstörténetére vonatkozó kérdésekre választ adhatnak. Összesen 13 mintát vettünk speciális fúróval: 9 mintát vettünk talpgerendákból, 2 mintát egy szarufából, továbbá megfúrtuk a két feliratos, évszámos födémgerendát. Fafaj-meghatározás céljából két bolhaszeget is megvizsgáltunk.

Mivel Erdély területéről az Adorján-házból vett dendrokronológiai minta az első jegenyefenyő-adat, nem létezik jegenyefenyő-évgűrűsor, így tisztában voltunk azzal, hogy csak relatív, vagyis házon belüli kronológiát eredményezhet a vizsgálat. Az Adorján-ház két évszámos födémgerendája azonban felvetette annak lehetőségét is, hogy ezt a relatív kronológiát konkrét évszámokhoz köthessük. A minták kiértékelését Grynaeus András budapesti laboratóriumában készítette el. A fúratminták mindegyike

---

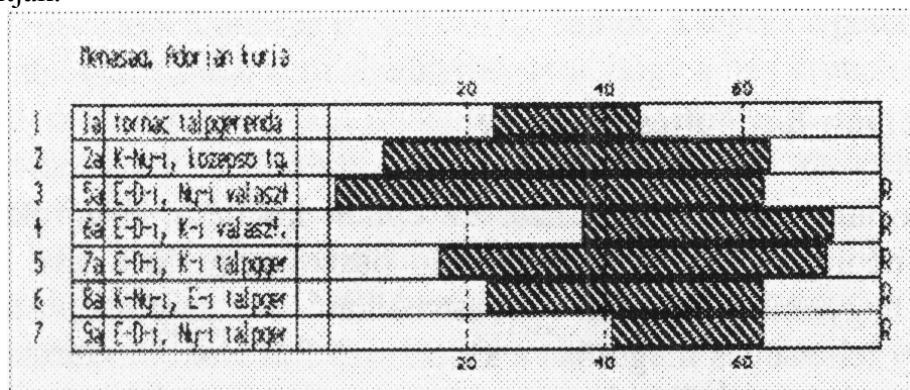
31 Sajnos, csak egy alkalom állt rendelkezésünkre még a ház kutatásának befejezése előtt, ezért a ház építéstörténetére vonatkozó későbbi megfigyeléseinkkel kapcsolatban nem volt lehetőség további helyszíni mintavételre.



A kulturális térségek szerepe a regionális fejlesztésben. Válogatás a II. Székelyföld Konferencia előadásából  
jegenyefenyő (*Abies alba Mill.*), a bolhaszegeket bükkfából (*Fagus silvatica L.*) készítették.

A minták elemzését megnehezítette, hogy nem minden esetben sikerült kellő hosszúságú, legalább 30 évgyűrűt tartalmazó mintát venni. A minták többségénél jól megfigyelhető és mérhető volt az évgyűrűszerkezet. A minták között számos olyan van, melyen a kérget, vagy annak maradványait is megfigyelhettük. (A vizsgálat eredményét rögzítő 5. ábrán ezeket R betű jelzi.)

Az értékelés során kiderült, hogy a számítógépes elemzés semmilyen értékelhető egyezést nem mutat ki az egyes adatsorok között. Ennek ellenére átvilágított asztra helyezve az adatsorokból készített évgyűrűgörbéket, sikerült több időbeli átfedést felfedezni. Ez lehetővé tette az épületre jellemző adatsor elkészítését, és több gerenda egymáshoz viszonyított (relatív) korának megállapítását. Az eredményt az 5. ábra szemlélteti. Mivel a számítógéppel végzett statisztikai elemzés nem támasztotta alá, ezért bizonytalan az eredmény, elképzelhető, hogy esetleges későbbi kutatások módosítják.



ábra: A dendrokronológiai elemzés eredményének összesítő táblázata

Az eredmények ismeretében néhány, az épület építéstörténetére vonatkozó fontos megállapítást tehetünk:

1. A talpgerendákat két csoportra lehet osztani: az első csoporthoz tartozó fákat (5., 8. és 9. minta) az épület összesített évgyűrűsorának 63. évét követően késő ősszel vagy télen vágták ki. A 2. minta az ezt követő év évgyűrűjét is tartalmazza. A másik csoport fáit (6. és 7. minta) 9-10 évvel később vágták ki.

2. Úgy tűnik, hogy a tornác talpgerendája egyidős a házzal. Sajnos, a gerenda erősen pusztult, és a megmunkálás miatt csak a fa belső évgyűrűit tartalmazza, így a minta 22 évgyűrűjéből csak nagyon feltételesen lehet következtetést levonni.

3. Az adatsor rövidege ellenére feltételezhető, hogy a keleti tetőkönnyű északi szarufája egyidős a ház szerkezetével (12-13. minta). Sajnos, a minták megtartása igen gyenge, repedezett, darabolódott, és a korom mélyen átitatta, ezért ennél többet nem állapíthatunk meg. További vizsgálatra van szükség annak megállapítására, hogy a tetőszerkezet többi szarufájához hogyan viszonyul a vizsgált szarufa, ugyanis a vájatok alapján nem zárható ki, hogy ez a szarufa a ház korábbi tetőszerkezetének volt a része, míg a többi szarufa, melyeken nem láthatóak ilyen vájatok, egy későbbi átépítéshez köthetők.

4. Sajnos, a két feliratos födémgerendából vett minták igen rövidek és töredékesek. A két minta adatsora között azonban időbeli átfedést lehet megfigyelni: a felirat szerint 1835-ben beépített, 29 évgyűrűt tartalmazó gerenda 17. évgyűrűje valószínűleg megegyezik a másik – a felirat alapján 1797-ben beépített – gerenda 16. évgyűrűjével. Mivel a megmunkálás során mindkét gerendáról számos évgyűrűt lefaragtak, elképzelhető, hogy a két dátum valós. Ezt a kérdést csak további, lehetőleg egész, kifűrésztelt mintán végzett vizsgálatokkal lehet eldönteni. Remélhetően a helyreállítás során erre majd lehetőség nyílik.

5.

### **Az Adorján-ház építéstörténete**

Az Adorján-ház építéstörténete az épület kutatása, dendrokronológiai elemzése, néprajzi párhuzamokkal való összevetése és a ház lakói által megőrzött hagyomány alapján rekonstruálható. Az alább felvázolt építéstörténet egy lehetséges megoldás a különböző forrásokból származó adatok összeegyeztetésére, későbbi kutatások során változhat a kép.

A legfontosabb kérdés, hogy a ma álló házat mikor építették, és hogyan nézett ki újjáépítés előtt az 1797-ben épített ház. A ház tüzetesebb megkutatása előtt nyilvánvalónak tűnt, hogy 1797-ben megépítették a ház keleti felét az eresszel és a pincével, és 1835-ben a házat nyugat felé kibővítették egy traktussal (eszerint a házat nem „újjáépítették” – ahogy a gerendafelirat mondja, hanem „átépítették” volna). A következő megfigyelések látszólag mind ezt az elképzelést támasztják alá:

– A hátsó háznak és a mögötte lévő kamrának kisebb ablakai vannak szépen profilált ablakkerettel, kovácsolt sarokvassal, és kovácsolt vasrúddal, míg az első ház és mögötte lévő kamra ablakai nagyobbak és részleteikben nem olyan igényes kidolgozásúak.

– A kőpince a ház keleti fele alatt helyezkedik el.

– A tetőszerkezet a ház keleti felében hét födémgerendára támaszkodik, míg a ház nyugati felében csak négyre. A déli eszterháj kialakítása is különbözik a keleti és a nyugati oldalon (ld. feljebb).

–A hátsó és az első ház födéme között igen nagy az egyezés, mégis kisebb, ám lényeges különbségek figyelhetők meg: a gerendák profilja oly mértékben megegyezik, hogy valószínűleg egy szerszámmal díszítették mindegyik gerendát, azonban a profillezárás formája erősen különbözik (a hátsó ház és az eresz gerendáin hosszabb, arányosabb a profillezárás, míg az első házban nyomottabb ez a dísz). Mindkét födém deszkái és lécei fenyőágmin-tában fekszenek a gerendákon, azonban egyrészt a lécek profilja, másrészt a lécek rögzítési módja igen eltérő (a hátsó ház gerendáira a lécek 6-7 cm hosszú vége fekszik fel, míg az első házban a lécek vége csak 3 cm hosszú).

A kutatás során egyértelművé vált, hogy 1835-ben nem bővítették a házat, hanem a ma álló boronaház egy periódusban épült. Ezt mutatja, hogy a talpfák, boronák és koszorúfák végigfutnak a ház hosszoldalán, továbbá a dendrokronológiai elemzésből is ezt a következtetést lehet levonni. Valószínűleg több éven keresztül gyűjtötték a faanyagot a ház építésére, ebből adódik a dendrokronológiai elemzés azon eredménye, hogy a talpgerendák 2 „csoportja” között 9-10 éves időkülönbség mutatható ki. Sajnos, a feliratos gerendákból vett dendrokronológiai minták nem alkalmasak arra, hogy a ház kronológiáján belül elhelyezzük őket, azonban a két minta egymáshoz való viszonya nem zárja ki, hogy a gerendákra írt évszámok valósak lennének, vagyis valószínűleg egyik esetben sem utólag vették a gerendákba az évszámot.

A ház lakói által megőrzött hagyomány szerint a ma álló házat 1835-ben építették, azonban az 1797-ben épült egykori ház nem a mai épület helyén, hanem attól keletre, a gyümölcsösben állt.<sup>32</sup> Sajnos, eddigi megfigyeléseink alapján a pince korát nem tudjuk megállapítani, így, ha elfogadjuk, hogy az 1797-ben felépített ház nem a mai helyén állt, akkor a kőpincét valószínűleg az 1835-ben rakott boronaházzal együtt építették. E kérdés eldöntésére további, pincében vett dendrokronológiai mintavételre, vagy régészeti ásatásra van szükség.

Mindezek alapján az Adorján-ház építéstörténetét a következőképpen vázolhatjuk fel. Az 1797-ben Adorján Imre által épített ház formájáról egyelőre kevés adatunk van. A ház helye is bizonytalan, így kérdéses, hogy a kőpincét mikor építették. 1835-ben Adorján Imre szintén Imre fia „újjáépítette” apja házat, méghozzá úgy, hogy a korábbi ház több elemét beépítette az új házba: valószínűleg a kisebb ablakkereteket, és a hátsó ház, valamint az eresz födém-

32 A mai ház 1835. évi építésének hagyományát Kós Károly fent említett rajzának képaláírása őrzi, valamint Dánél Julianna vallja. Az 1797-ben épült ház helyéről szintén Dánél Julianna mesélt, aki ezt szüleitől, vagy nagyszüleitől hallotta.

A kulturális térségek szerepe a regionális fejlesztésben. Válogatás a II. Székelyföld Konferencia előadásaiból gerendáit a födémdeszkákkal és -lécekkel együtt.<sup>33</sup> Az 1835-ben megépített háznak az ereszen kívül öt helyisége volt. Az első ház mennyezetét a korábbi épület mennyezetéhez hasonlóan építették meg. Az eresz a mainál hosszabb, így a mögötte lévő kamra kisebb volt. Nem lehetett megfigyelni, hogy az eresz és a kamra között volt-e eredetileg ajtó.<sup>34</sup> A háznak minden bizonnyal eredetileg döngölt agyagpadlója volt. A ház újjáépítése után négy évvel, 1839-ben a ház déli és keleti homlokzata elé tornácot építettek.<sup>35</sup>

A házon belüli átépítéseket nem tudjuk pontosan időhöz kötni. Legkorábban az eresz eredeti északi falát bontották el. Valószínűleg ezzel egy időben építették meg az eresz mai északi falát. Ezután helyezték a sütökemencét az eresz mögötti kamrába, és ezzel együtt döngölték le az új agyagpadlót, melybe – a sütökemence szája előtt – lapos köveket ágyaztak.<sup>36</sup> A 20. század elején végleg kikerült a sütökemence a házból, amikor külön sütőházat építettek számára.

A ház helyiségeit legkésőbb az 1920-as években padolták le – azt sem lehet megállapítani, hogy az egész ház padlóját egy időben, vagy az eresz és tornác padlóját valamivel később deszkázták-e le.

A hátsó házban lévő csempés kandallót a 20. század közepén bonthatták el, helyébe vas takaréktűzhelyet állítottak. A csempe lebontásával értelmévesztette, hogy a hátsó ház és a kamra közötti fal szabadon álljon, ezért azt bedeszkázták.<sup>37</sup>

A kutatás idején a ház üresen állt. Két bútorról van tudomásunk, mely egykor a házban állt, mindkettő Dánél Julianna házában található: egy ágy és egy *üveges* (tálalószekrény).

Az Adorján-ház állagmegóvási és helyreállítási munkálatai további alkalmat nyújtanak az épület kutatására, eddig megválaszolatlan vagy bizonytalan kérdések tisztázására. Ennek során, vagy további természettudományos vizsgálat révén módosulhat az Adorján-ház építéstörténete, esetleg eddigi bizonytalan eredményeinket lehetne igazolni.

<sup>33</sup>Ezt további dendrokronológiai mintavétellel lehetne természettudományosan is igazolni.

<sup>34</sup>A csíkszentgyörgyi Gál Sándor-házban az eresz mögött két kisebb helyiség található. A benti kamrának dél felé nincsen ajtaja, csak a két szélső kamrából lehet megközelíteni.

<sup>35</sup>A székelyföldi népi építészeten általános, hogy a tornác nem szerves része a háznak, hanem utólag építették fel, ha a ház teljesen kész volt. (SZINTE 1900. 5.) Sebestyén Károly a székely házak fejlődési sorában a 18. század végére datálja a tornác megjelenését. (SEBESTYÉN 1941. 18.) Kós Károly az oszlopos, mellvédes tornác megjelenését Kászonban és Csíkban a 19. század végére helyezi. (KÓS–SZENTIMREI–NAGY 1972. 56.) Az Adorján-ház évszázamos tornáca jóval korábbi megjelenést bizonyít.

<sup>36</sup>Több kászoni házat a sütökemence áthelyezése miatt hasonlóan építettek át – Kós Károly leírása szerint: a sütökemencét az ősi lakóhelyiségből áthelyezték a hosszú eresz belső felébe, amelyet aztán ajtós fallal választottak el az első résztől. (Kós–Szentimrei–Nagy 1972. 54.)

<sup>37</sup>A csíkszentgyörgyi Gál Sándor-házban hasonló módon deszkafalat készítettek a lebontott kályha mellé.

## Felhasznált irodalom

BARABÁS Jenő

1973 *A székely ház alaprajzi fejlődéséről*. Népi Kultúra – Népi Társadalom VII. 25-40.

JANKÓ János, dr.

1895 *A székely ház*. Ethnographia VI. 18-37.

KÓS Károly, dr.

1972 *Népélet és néphagyomány, Bukarest*.

Dr. KÓS Károly–SZENTIMREI Judit–Dr. NAGY Imre

1972 *Kászoni székely népművészet*. Bukarest.

SABJÁN Tibor

1998 *Tüzelőberendezések a történeti forrásokban*. Ethnographia CIX/1 7-46., CIX/2 477-501.

SEBESTYÉN Károly

1941 *A székelyház eredete*. Néprajzi Értesítő I. 36-90.

SERES András

1971 *Barcaújfalusi fazekasság*. Aluta 379-404.

SZILÁDY Zoltán, dr.

1909 *Erdély régi tűzhelyei*. Néprajzi Értesítő. 1-20.

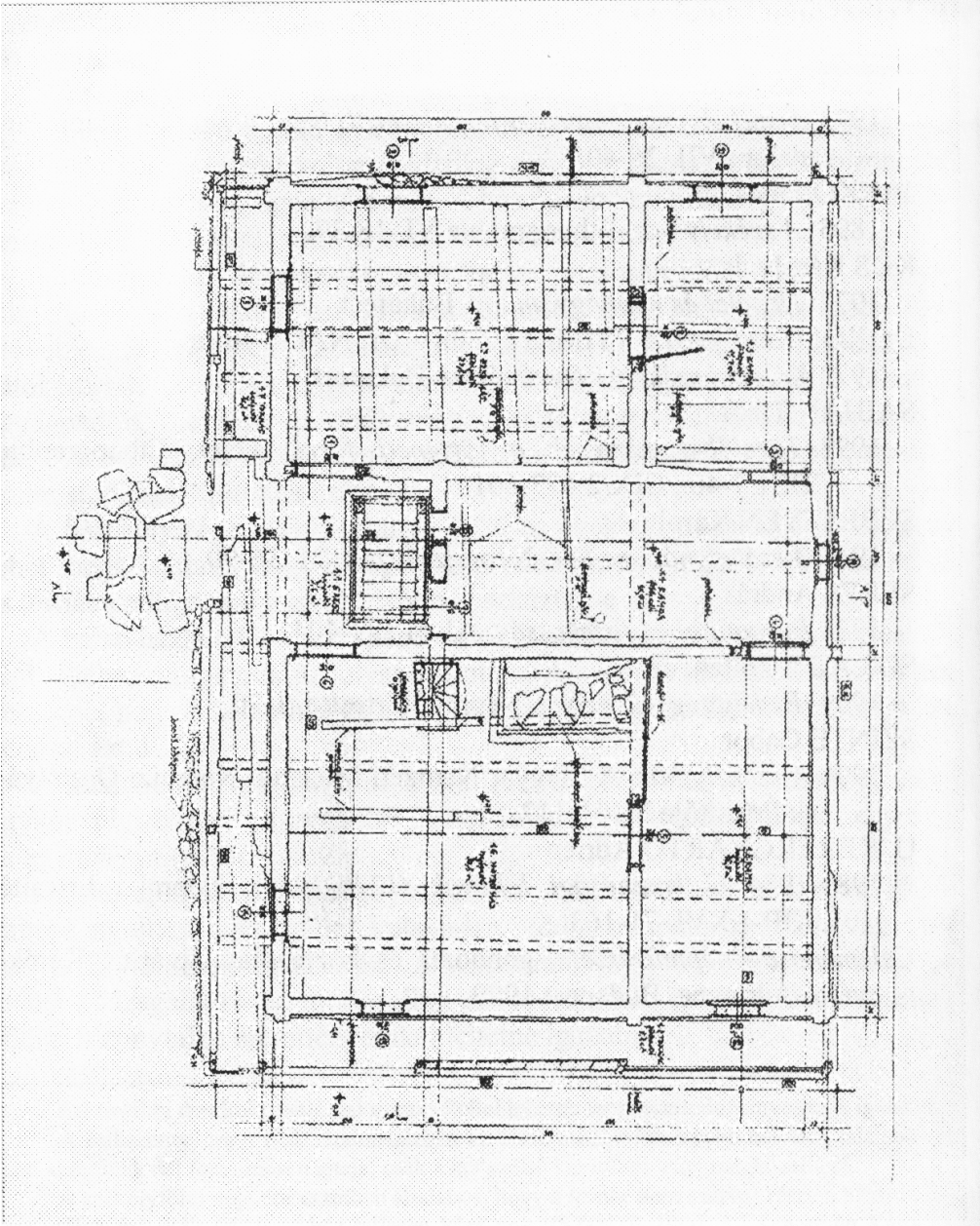
SZINTE Gábor

1900 *A székely ház*. A Magyar Nemzeti Múzeum Néprajzi Osztályának Értesítője I. 101-112.

U. KERÉKGYÁRTÓ Adrienne

1981-1984 *Csikmenasági leltárak (1779-1930)*. Néprajzi Értesítő LXIII-LXVI. 71-163.

*Csikmenaság népművészete*, gondozta és közreadja: Újváriné Kerékgyártó Adrienne, Budapest 1999.

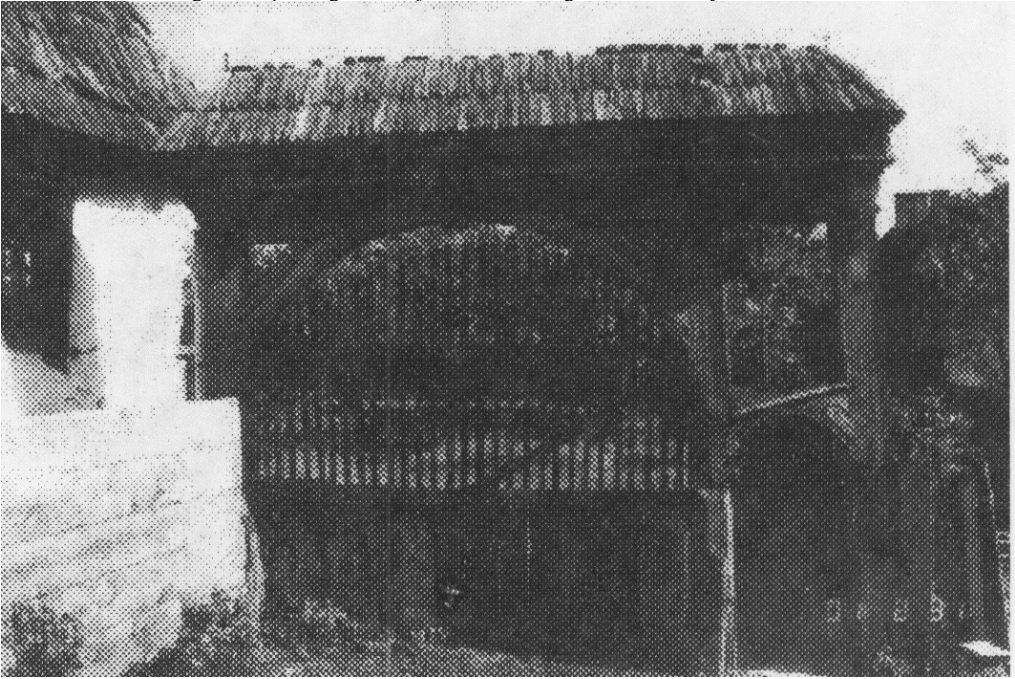




1. fotó: *A ház és a telek keletről*



2. fotó: *A déli homlokzat – kutatás előtt*



3. fotó: *A székely kapu*



4. fotó: *A déli homlokzat*

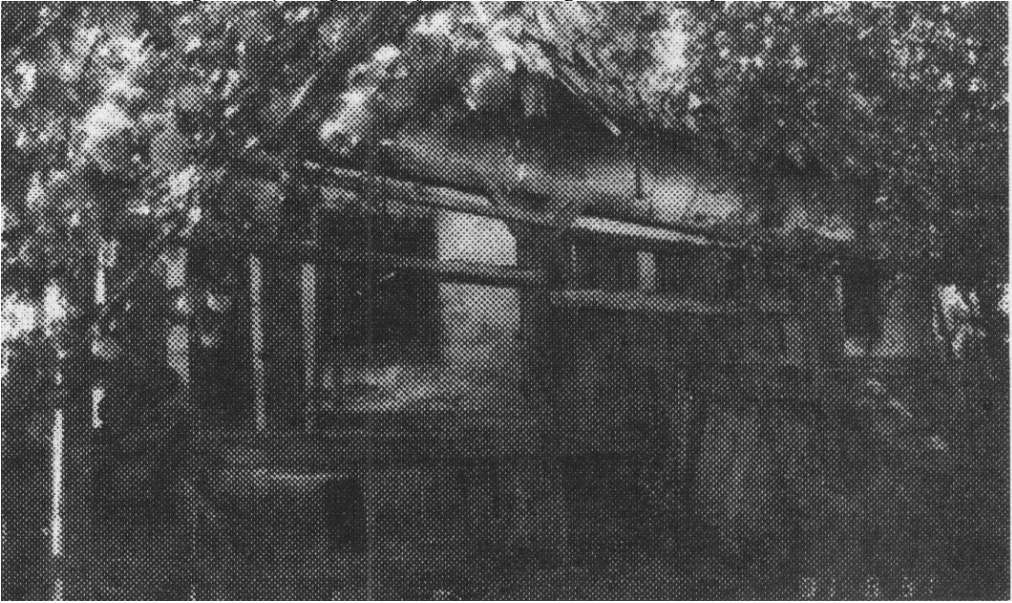




5. fotó: *A nyugati homlokzat*



6. fotó: *Az északi homlokzat*



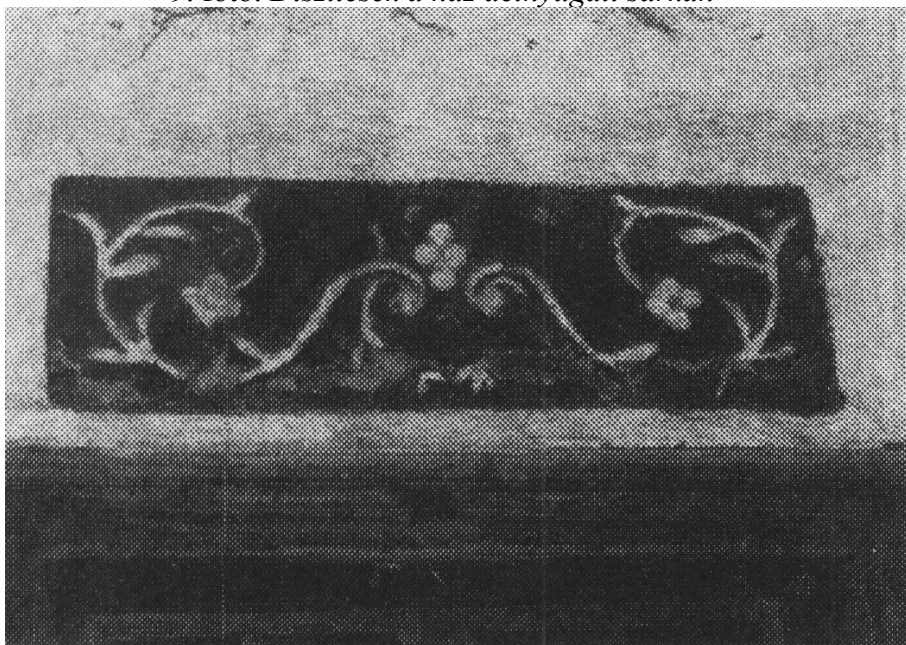
7. fotó: *A keleti homlokzat*



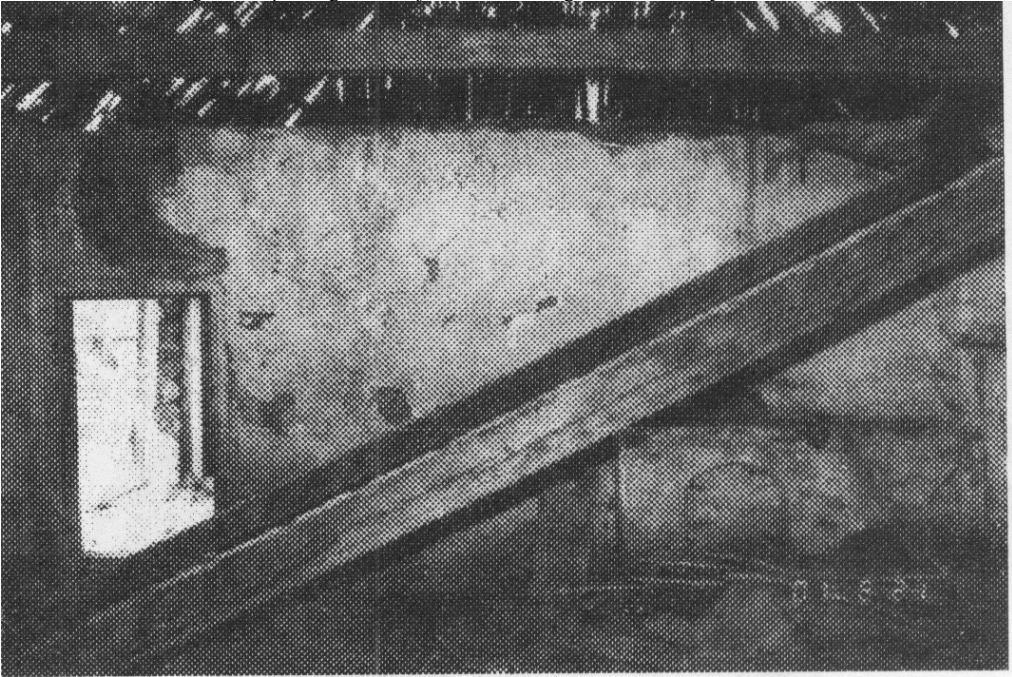
8. fotó: *Díszítés a nyugati homlokzaton*



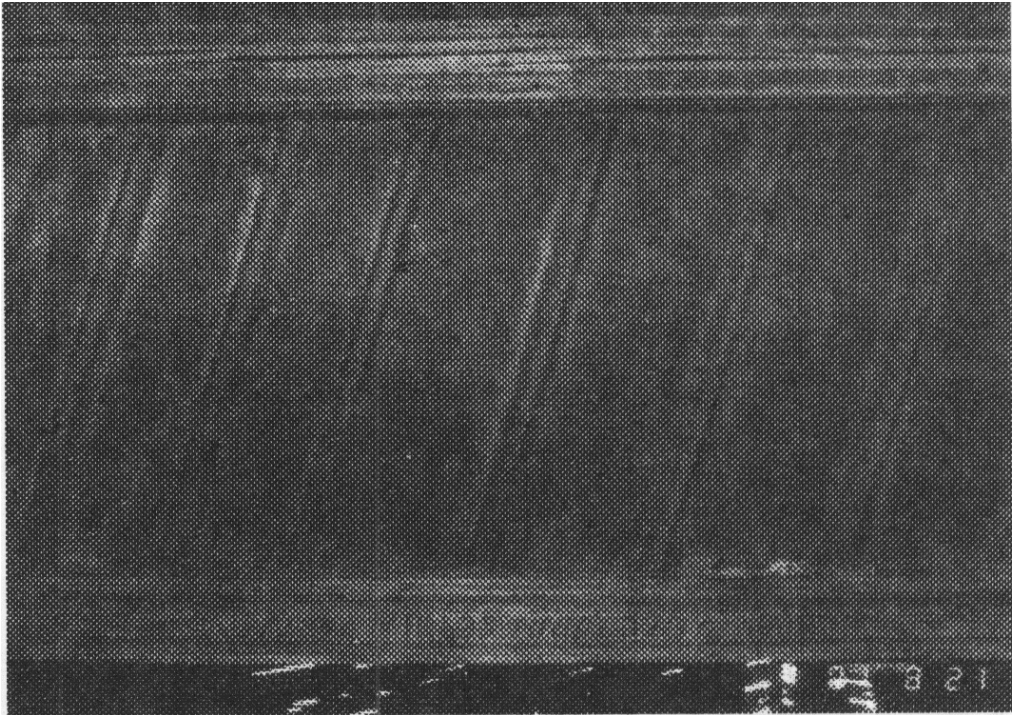
9. fotó: *Díszítések a ház délnyugati sarkán*



10. fotó: *A nyugati homlokzat déli ablaka feletti díszítés*



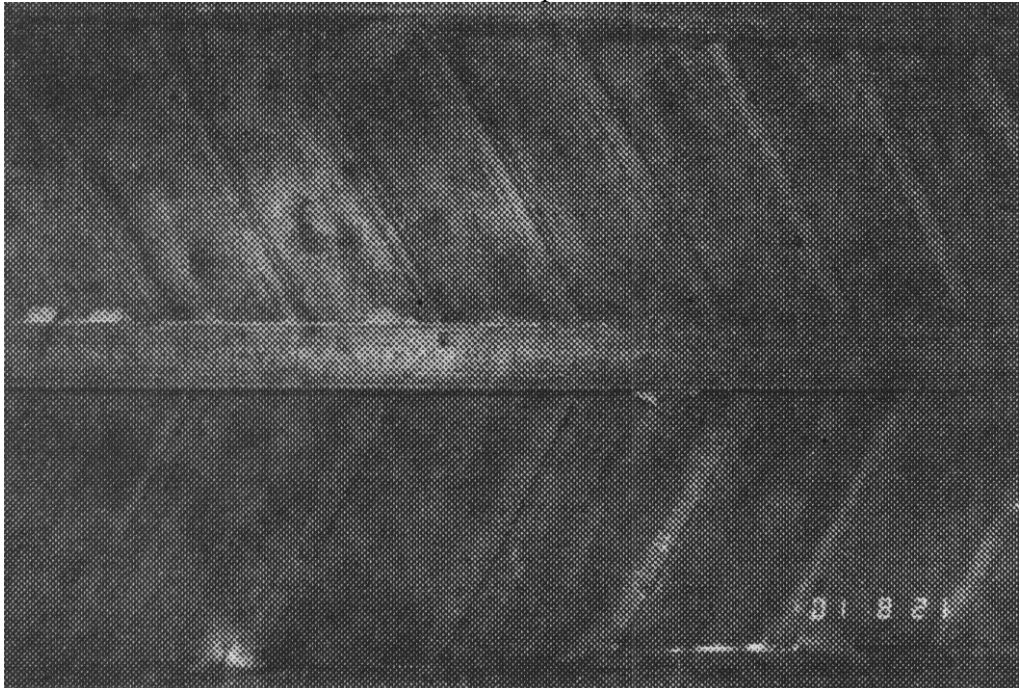
11. fotó: *A hátsó ház*



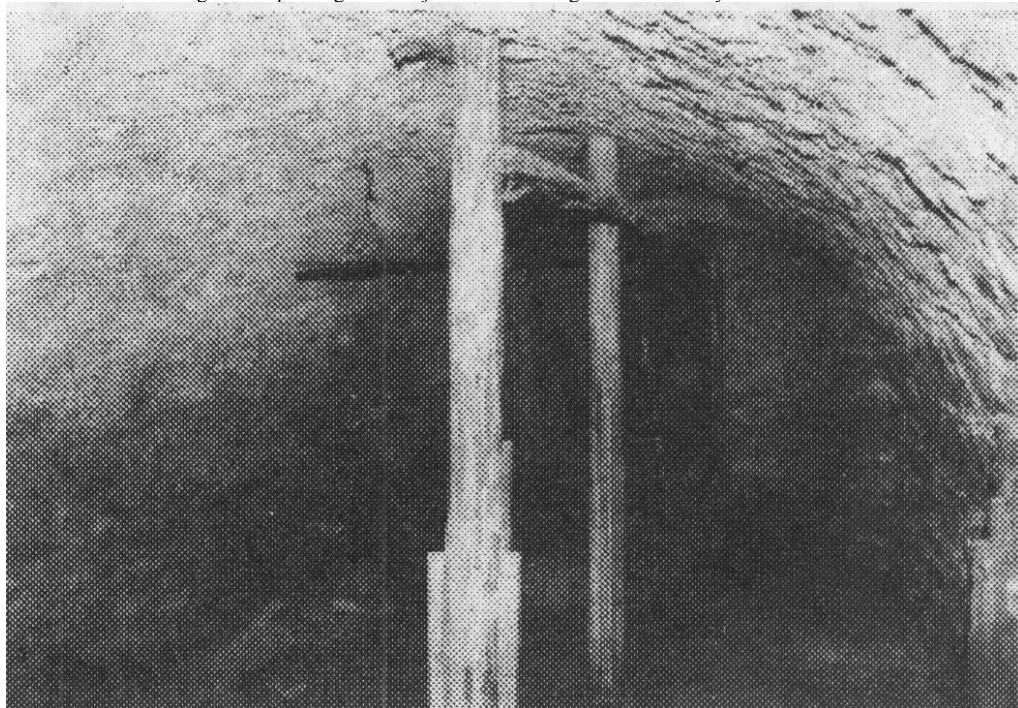
12. fotó: *A hátsó ház feliratos födémgerendája*



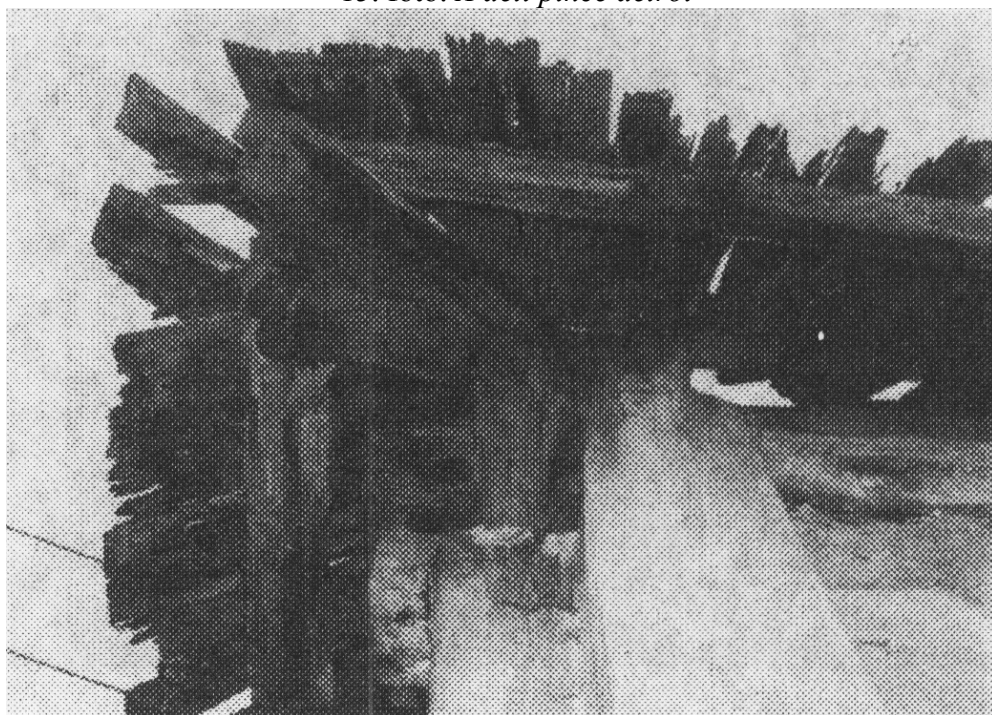
13. fotó: *A középső kamra*



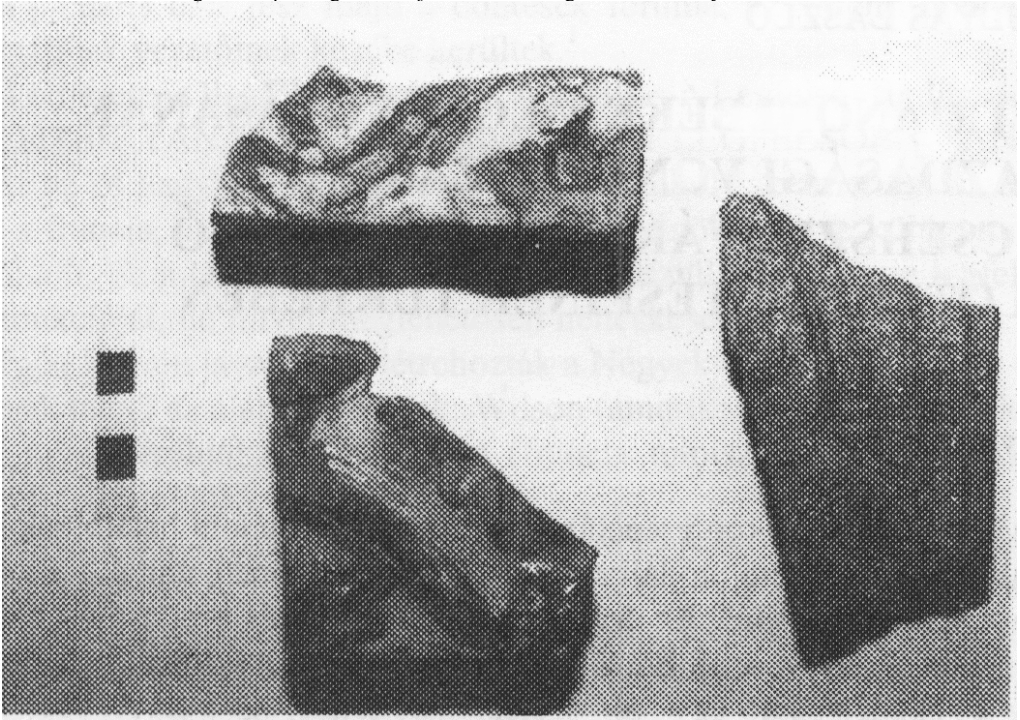
14. fotó: *Az első ház feliratos födémgerendája*



15. fotó: *A déli pince délről*



16. fotó: *A tető északnyugati sarokpontja – alulnézet*



17. fotó: 17-18. századi kályhacsempe-töredékek a keleti kamra padlója alól