

KÖLLŐ MIKLÓS

SZOCIALISTA ÁTALAKULÁSOK A SZÉKELYFÖLDI, ILLETVE A GYERGYÓI KULTÚRTÁJBAN, TELEPÜLÉSKÉPBN

Jelen dolgozat három szinten vizsgálja az átalakulásokat: a táj, valamint a településszerkezet és a településkép, illetve a porták, az épületek (és ezen belül



*Változó településkép: csíkszentdomokosi utca az 1960-as években és ma.
(fotó: Mihály Zita)*

a homlokzatok) szintjén. Az átalakulásokat csak akkor érthetjük meg, ha tiszta képet kapunk arról, hogy mi volt előtte. Ugyanakkor az is látható, hogy ezek a változások nem önmagukban álló és lezárt történetek, hanem egy súlyos romboló folyamat elindítói. Nem lehet csak a Gyergyói-medencére korlátozni a vizsgálatot, ezt a teljes Székelyföld kontextusából lehet értelmezni, és jelen dolgozat – amennyire teheti – gyergyói példákkal illusztrálja ezt a székely szempontú „metamorphosis Transilvaniae”-t.

A táj szempontjából a legegységesebb az átalakulás, mivel a táj lassabban változik, és még viszonylag jól konzervált. Székelyföld azon kevés helyek egyike Európában, mely még nagy vonalakban őrzi a középkori kultúrtáj sajátosságait: a település középpontjában található a templom, majd a házak, veteményeskertek, gyümölcsösök, szántók, legelők és kaszálók gyűrűjén túl ott a „szinte érintetlen” erdő, s a kis szalagparcellák színes vonalában a még állati igavonást alkalmazó gazdálkodók mintegy isteni harmóniában művelik a földet és a tájat. Kis túlzással állítható, hogy egy Albrecht Dürer-festményt nézve egy pár évtizeddel korábbi székely táj jut eszünkbe.



Változó székely kultúrtáj: a keskeny szalagparcellák egybeszántódva moniton foltok lesznek, az egykori teraszokat felveri a gaz.(fotó: dr. Fodor István)

Ebben a tájban benne van sajnos a veszte is, hiszen a közös erdőművelés, a közbirtokosságok rendszere miatt nem is volt talán olyan idegen a kollektív gazdaság gondolata, mint más helyen. És a kollektív gazdaságok jelentősen átgyúrták a tájat.



A szocializmus eltűnteti a magántulajdon határát és átrajzolja -léptékében és geometriájában is- a mezőt, amelyet már nem az utak és a szallagparcellák határoznak meg, hanem a nyílegyenes sáncokkal körülvett, nagyterjedésű szántók. (légifotó)

Mit mutat ez a táj? A domboldalakra felfutó, mára kaszálókká alakult teraszok az egykori szántók jóval nagyobb kiterjedéséről árulkodnak. Hisz nem csak a „gabonát”, vagyis rozsot, illetve árpát, zabot és később a pityókát, hanem az öltözködéshez fontos lent és kendert is meg kellett termelni. Búzát keveset vetettek, kockázatosnak tartották, inkább „külső földről” hozták be a hazafele amúgy üres szekerekkel megtérő fuvarosok. A szocializmus alatt három



A magántulajdon határának a felszámolása igazából nemcsak a mezőn, hanem minden téren megtörtént.

jelentős oka volt e területek felhagyásának: nem voltak hatékonyak a traktorral való szántáshoz a meredek, széttagozódó domboldalak, a szövetkezetekben hozzá lehetett jutni készruhához, illetve a szerződött borjúkra annyi kukoricát adtak, hogy jutott belőle a disznónak, majorságnak is, s így nem volt érdemes megtermelni.

A nehezebben művelhető, kieső szántókat részben pótolták a Gyergyó-medence belsejében levő sík területek (elsősorban a tőzeglápok) lecsapolásával és felszántásával. A lecsapolást egyrészt a Maros szabályozásával és a két partján végigfutó töltéssel (gáttal), vagyis a folyó kiöntésének megakadályozásával, illetve a Marosra merőlegesen befutó, zsilippel zárható és ezekre merőleges, a folyóval párhuzamos sáncokkal oldották meg. Az egyenes vonalú, két-három méter mély sáncokon csak pár helyen voltak hidak: így a terménylopásnak és a szénalopásnak is próbálták elejét venni. Éppen a lopás miatt a medence belsejében lévő szántókra is kiterjesztették ezt a sáncrendszert.

Miért volt erre szükség? A közelebbi kaszálókat „harmadában”, a



A fenti két fotó azt mutatja be, amint a két ház közötti tűzfal felszámolásával -és nagy statikai erőfeszítéssel- a földszinti kirakatok szintjén egybeolvad a két ház.

távolabbiakat „felibe” kaszálták a termelészövetkezeti tagok, vagyis a széna egyharmadát, illetve a felét vihették haza, a többit a kollektív gazdaságba kellett bevinni. Olyan részek is voltak – például Csomafalván a Nyírkert –, ahonnan a szénát lesilózták, ezt aprópénzért fizették ki, és a sarjún osztozkodtak fele-fele arányban. Tehát az emberek szívesen pótolták a közösből a jussot, ha teheték. A szemlélődő a domboldalakra felkapaszkodva ma is könnyen felfedezheti ezeket a sáncokat, melyeket mára felvett a fűz és a rekettye (rakottya). Úgy jelennek meg sötétzöld lombzatukkal a mező képén, mint vonalas füzetlapon a sorok. Sajnos igen kellemetlen vége lett ennek a csíkszeredai traktorgyárban készült, hernyótalpas traktorokkal történő szántófoglalásnak: a kiszáradt tőzeglápok szántóként igen hamar kimerültek, így felhagyva ismét kaszálóként működnek. Csak sajnos így a medence belsejéből eltűnt egy vizes élettér, ami gazdag biodiverzitásán túl a tavaszi áradáskor jelentős vízmennyiséget kötött meg, ami nyáron párologott el, így egy sajátos mikroklímát tartott fenn. A kiszáradt tőzeglápokon pedig a felelőtlen tulajdonosok, ha tarlóégetéssel próbálkoznak,

akkor az igazából sok esetben hetekig – az első komoly esőig – megállíthatatlan tüzekhez vezethet.

A domboldalakon a teraszokat nem sikerült egybeszántani, de a medence belsejében igen. Így az egymás mellett futó, a szöttes rokolya színes csíkjaira emlékeztető keskeny nyílföldek ökológiai gazdálkodása helyett egybefüggő, nagy szántók, nagy színfoltú területek jöttek létre, amit csak műtrágyával és kémiai növényvédelemmel lehetett művelni. Elszántották a barázdákat, a parcellahatárokat, megszűnt a mező színessége, és egy vizuális szegénység lépett a helyébe.

Mára a teraszok kaszálókká váltak, amit géppel kaszálnak, ha kaszálnak. Ezek mezsgyéjét (a géppel nem kaszálható meredek részét, ami a terasz vízszintességét biztosítja) szerencsés esetben szintén megkaszálják, ellenkező esetben elvadul: először megjelenik rajta a hecserli (csipkebogyó), a mogyoró, a nyír s lassan az erdő.

Érdekes jelenség az egykori erdős területek melletti legelők, kaszálók esete. Ezekről a részekről az emberek sok helyen egészében hazavihették a szénát a szocializmus idején is, így nyár idejére sokan kiköltöztek az erdőre, szívesebben kaszálva ezeket. A trágyázás miatt egészen jó kaszálókká alakultak, mára azonban sok helyen elvadultak, más helyen turisztikai célból átalakultak, kulcsosházak és panziók hasznosítják a táj adta lehetőségeket.

A lótenyésztés nagyon gyorsan áldozatul esett a kollektivizálásnak, illetve a traktorok elterjedésének. Bár később a lovak szerepe a szénahordás miatt ismét felértékelődött egyes kollektív gazdaságokban, sőt Csomafalván a nyolcvanas években az akkori elnökök, Bege Árpád és Szócs Péter kezdeményezésére lovassportokra is sor került a kollektív gazdaság keretein belül (fogathajtás, díjugratás). Mindez nagyban hozzájárult a mai gyergyói lovas élet kiteljesedéséhez.

A tájból a falu felé fordulva ezt a máig olvasható, középkorig visszanyúló, minden változás ellenére még idilli tájat tovább gazdagítja a székelység sajátos településszerkezete, a tízesek rendszere. Ezt akár katasztrófavédelmi megoldásnak is tekinthetjük: a tízesek általában egymáshoz közel fekvő, de jórészt különálló településrészek. Éppen a köztük levő távolság bírt jelentőséggel, mert megakadályozta a tűz terjedését az amúgy gyúlékony, helyi anyagokból,

elsősorban fából épült, és zsindellyel, dránicával (tetőfedő deszka), szalmával fedett házak között. De ha leégett Felszeg (vagyis az átfolyó patakvíz folyásához viszonyított felső tízes), akkor megmaradt Alszeg vagy fordítva, s a másik tízesbe a rokonsághoz, komasághoz áttelepedett kárvallottak újraépítették az elpusztult településrészt, ha azt érdemesnek tartották, vagy esetleg egy újat építettek a székelyek jellegzetes önszegélyező folyamatában, a kalákában.¹ Ha minden szeg leégett, akkor meg nem egy új tízest, hanem egy új falut építettek – lásd Gyergyóújfalu esetét. A templom – bár ez volt úgymond a központ – a tízesektől egy picit távolabb épült, így tűz esetén védettebb volt. És mindaddig, míg valamelyest védelmi szerepet töltött be, fontos volt körülötte a szabad tér. Helyette a tízes központját a harangláb pontozta. A tízesek esetében meghatározó volt a családi birtok, mely miután az egymást követő generációk igényeire alakulva több telekrészre oszlott, közöket és zsákutcákat eredményezett. Az eredmény egy levél erezetéhez hasonlító hálózat lett.² Megjegyzendő, hogy nem jobbágytelkekről van szó, s így a telekhez szükség szerint az éppen kívánt terület hozzávásárolható vagy pedig egy része eladható volt, ami a tízesek esetében rendszertelen/szervezetlen telekszerkezetet eredményezett, ami aztán a településszerkezetre is rányomta a bélyegét. Kós Károly romantikus telítettséggel fogalmaz, amikor azt írja: *„A nemzeti szervezeten élő, nagyállattartó, ekés földműves magyarság csoportos településeket hozott létre. E foglalkozás és társadalmi szervezet egyes formáit [...] egészen az 1848-as forradalomig fenntartotta a földrajzi környezet és izoláltság, a periférikus elhelyezkedés, a hosszú évszázadokon át teljesített határőri szolgálat és az ezzel járó ún. székely szabadságok. Ez tükröződik településeinek jelenlegi szerkezetében is.”*³

Gyergyóra a katonai térképek tanúsága szerint az összeépült tízesek voltak jellemzőek az újkorban. A telekhasználat jellemzője a települések későbbi fejlődésében az utcafrontra sorolt, fésűs telkek voltak. Ezek elsősorban

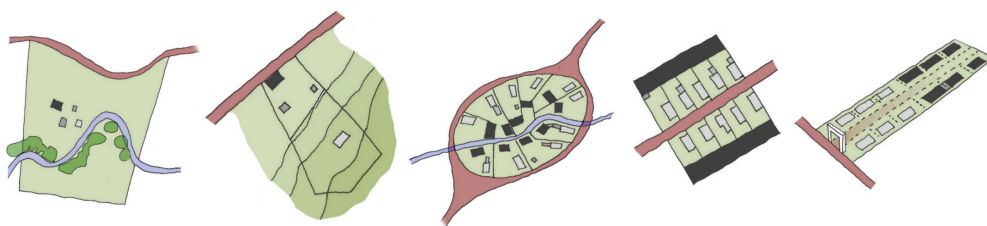
1 Napjainkig megmaradt az a hagyomány, hogy tűzkár esetén a károsultnak gyűjtenek, de gyerekkoromban egy elpusztult ló esetén is a közösség a gyűjtés révén lovat vett.

2 TÖVISSI Zsolt, BIRÓ Z. Zoltán, BOGOS Ernő, FARAGÓ Melinda: *A falusi ház bővítése. Helyi örökségvédelem a GAL – „Csík” övezetben. A vidéki örökséglakóházainak jó helyreállítása. Ingyenes népszerűsítő kiadvány.* 2015.12.

3 KÓS Károly: *Népi építkezés Kászonban (Arhitectura populară în Casin In: Erdély népi építészete.* Szerk: KÓS Károly. Budapest. Kelenföld Kiadó. 1989. 192.

a tízesek közötti réseket töltik ki, majd a vízre (folyóra, patakra) merőlegesen, a település szélében jelennek meg. A gyergyói települések jelentős részét ez a fésűs telekszerkezet teszi ki, nagyjából egyforma szélességű és mélységű telkekkel.

A falu XX. századi életében bekövetkezett változásokat már Kós Károly is érzékelte: „Míg a régi változatos képű utcák lakóit a közös származáson és gazdálkodáson alapuló összetartás fűzte össze, az új utca külsőleges fegyelme mögött igen különböző eredetű, állapotú és érdekű szomszédok húzódnak meg.”⁴



Székelyföldi településszerkezetek, balról jobbra: havasi (kötetlen), fordított telekhasználat, tízes, fésűs, udvar

Röviden meg kell említenünk még a szűk völgyekre jellemző fordított telekhasználatot, a havasi, kötetlen elrendezésű udvarokat, illetve a Gyergyószentmiklóson előforduló, a kézdivásárhelyi udvarterek testvérének tekinthető udvarokat (pl. Selyem-udvar, amit tulajdonképpen egy telekre alkalmazott, tízes logikájú településrésznek tekinthetünk). Jelen tanulmány szempontjából ez az utóbbi három telekszerkezet kevésbé releváns.

A szocializmus itt is újat hozott létre. A hagyományos telkek nagyok, bőven tíz ár felettiek voltak, mert ez az a méret, amin működni tudott egy hagyományos gazdaság. De mivel a kollektív gazdaság mellett a tagok (elvileg) otthon nem kellett gazdálkodó tevékenységet folytassanak, a hetvenes években az új, építésre alkalmas telkek nagyságát két és fél árban határozták meg, ami egy méhkaptár-sűrűségű telekszerkezetet eredményezett. A falu lakói azonban

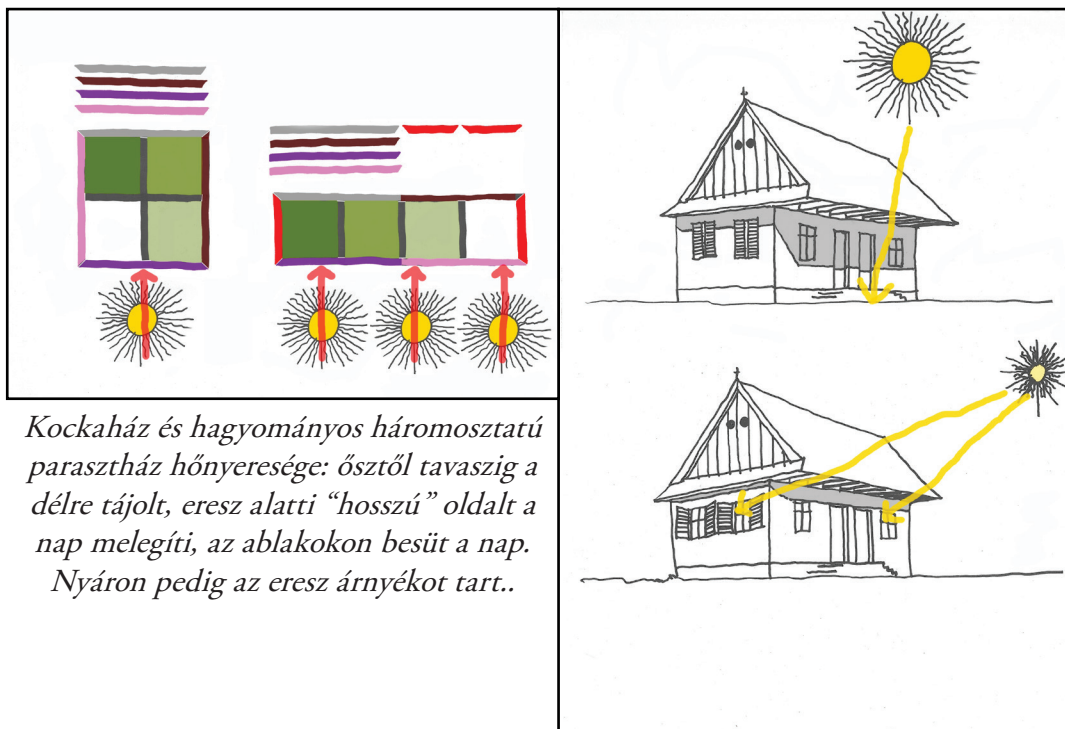
⁴ KÓS Károly: Népi építkezés Kászonban (Arhitectura populară în Casin). In: Erdély népi építészete. Szerk: KÓS Károly. Budapest, Kelenföld Kiadó. 1989. 193.

sok esetben nem mondtak le a megszokott életmódjukról és a gazdálkodásról, amelyet a változások miatt most már jóval kisebb telkeken kellett végezniük. Jó példa erre Csomafalva esete. Itt a völgyi részen, a gyártelep mögött, ahol egykor a széles téren fát raktároztak, létrejött egy kétutcás, nagyon sajátos szerkezet, ahol a szűk udvar miatt (mivel lakóház és gazdasági épület is van a telken) a házakhoz az egyik utcáról járnak be, a szénát pedig a másik utcán viszik a gazdasági épületekhez.

Mi történt a házakkal? A hagyományosan jól bevált, hosszan elnyúló parasztházak helyett az új típusú, kockaházak építését szorgalmazták, s csak ilyen építésére adtak engedélyt. Az érv az energetikai hatékonyság, hisz a kör után a négyzet az a mértani idom, ami a legkisebb alapterület mellett a legnagyobb területet határol le, tehát akkor egy ilyen háznak kevesebb a hővesztesége, kevesebb fával fűthető. És az emberek már nem erdőtulajdonosok, nincsen tűzifa a közbirtokosságtól. Ez a kockaház, azon túl, hogy felforgatja a hagyományos parasztház régóta kialakult elrendezését, szakralitását (a tisztaszoba/első ház – lakószoba/középső ház – konyha), három szempontból is keserves visszalépést jelent, annak ellenére, hogy a mai változásokat látva a falukép szempontjából semlegesnek is tekinthetők. Amint az alábbiakból következni fog, nagyon nehezen tartható ez a semlegesség.

Az erdőket – a földekhez hasonlóan– szintén elvették, így lassan fa helyett téglából épültek az új kockaházak, elég vékony, huszonöt centiméteres cigánytégla fallal, és a faházaknál megszokott, alig hatvan centis alapokkal. Csakhogy a faház rugalmas, és nem okoz problémát, ha egy picit mozog. Ezzel ellentétben az egy méternél kevesebb, fagyhatár fölötti alapozásnál a folyamatosan süllyedő-emelkedő alap a téglafalak repedezését idézi elő a ház statikai szilárdságát gyengítve (főleg a nyugati, délnyugati kitétségű sarkoknál, ahol gyakoribb a délutánra valahogy csak felmelegedő, ködfelszállás utáni verőfény miatti fagyás-olvadás ciklus). Sok esetben a falak szilárdságának rovására megy az is, hogy szintén hőtechnikai megfontolásból két sor, a megszokott módon elhelyezett cigánytégla után egy olyan sor következik, ahol a falak külső és belső oldalának szélén fokra állították a téglát, így középen levegőt fogtak be, szigetelésként. Megállapítható tehát, hogy a kockaházak statikai szempontból kiforratlanok, és utólag több a gond velük, mint a

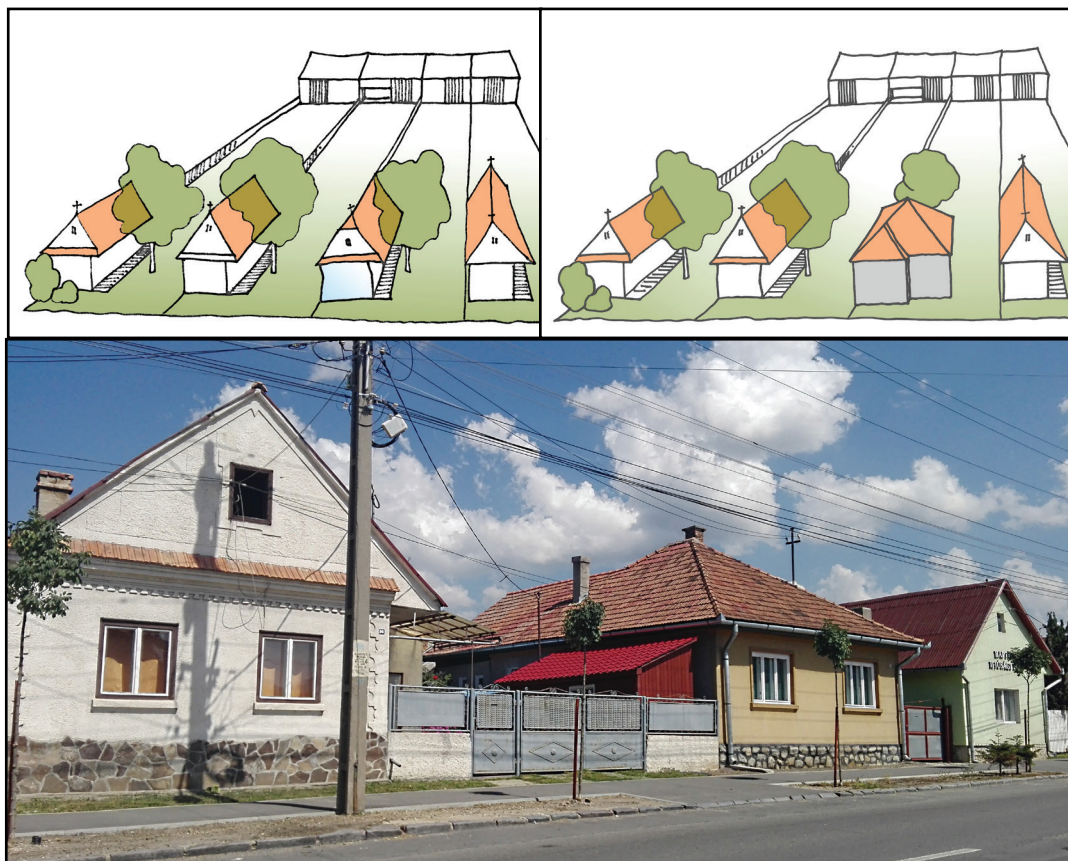
NÉPRAJZ



hagyományos faházakkal.

Ugyanakkor téves csak a hőveszteség szempontjából vizsgálni a házakat, hisz a hosszú, hagyományos házak hőnyeresége sokkal nagyobb és jobb a hőgazdálkodásuk is. A hosszanti oldal mentén elnyúló eresz nyáron árnyékol, ősztől tavaszig pedig a nap alásütve melegíti a házat. A keskeny ház mellett az udvaron helye van a nagy fának, ami nyáron a lombkoronájával szintén árnyékolja a házat, télen pedig átengedi a nap fényét. A kockaház mellett épp csak hátrajár a szekér – később az autó –, nincs helye a terebélyes fának. A parasztházon ott vannak a fatáblák, a zsalugáterek, a két vékony lapból álló, téli használatkor csak felerészt nyitható külső ajtók. A kockaházakon csak a nyitott zsalugáterekre emlékeztető húzott vakolatdíszek vannak, meg az utcai oldalon az ablak fölötti szekrényből leereszthető rolós redőny. Az a szekrény pedig egy óriási hőhíd.

NÉPRAJZ

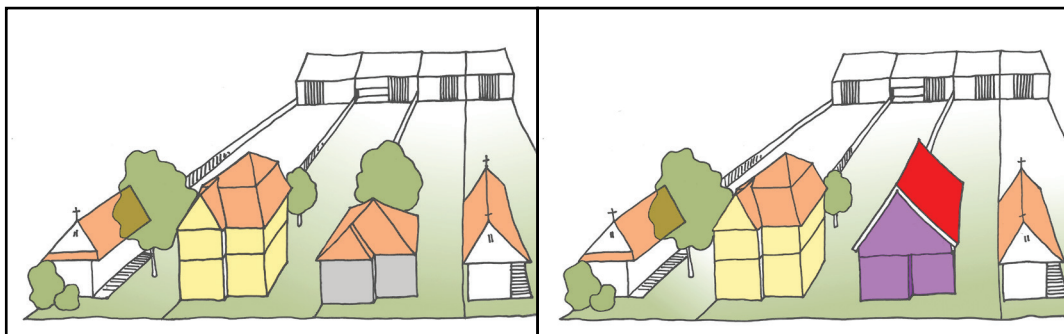


A kockaház szélesebb, mint a hagyományos parasztház, így azok közé beépülve megváltoztatja az utcafront ritmusát

Így végül is a kockaház nemcsak felrúgja a hagyományos ház szakralitását, de elsősorban a fésűs beépítés esetén látványosan megváltoztatja a telek elrendezését, sőt, ami még inkább rombol és fájóbb, az az utcafront ritmusának a tönkretétele: a homlokzat szélessége és a házak közötti, szabályosan ismétlődő távolságok rendről, fegyelemről árulkodnak, nyugalmat sugároznak, és ezt borítja fel a szélesebb homlokzat és a keskenyebb, fa nélküli udvar. Mindenütt, ahol megjelenik, megszünteti az előbb vázolt kimértséget, a régi rendet és harmóniát. Ennyit a semlegességéről. Csakhogy van ráadás: a nyolcvanas évektől csak emeletes kockaházakat lehetett építeni.

Érdekesen végig lehet követni ezt a folyamatot egy nyolc testvérből álló csomafalvi család esetében, ahol a legidősebb fiú (K. M.) 1928-ban építette kalákában az akkorra kialakult gyergyói háromosztatú, ereszes háztípust, elé pár évvel később a legnagyobb öccse (K. K.) ugyanolyan, majd a kisebb öccse

NÉPRAJZ



A nyolcvanas évek emeletes kockaházai már kimondottan a városiasodást erőltetik, s a falikép szempontjából időzített bombának bizonyultak a korábbi, földszintes kockaházak is, melyeket a kilenvenes évektől rendre manzárdosítanak. Nemcsak a faluképet rombolják ezek a házak -szinte visszafordíthatatlanul- hanem a szomszéd házat is megfosztják a korrekt benapozástól, így egészségtelen életkörülményeket hoznak.

hasonlót (K. András). Mögé az apósa (Sz. I.), a mögé pedig a sógora (Sz. J.) szintén hasonlót építtetett, mind kalákában, együtt dolgozva. Később a még kisebb öcs (K. Antal) kicsivel távolabb téglaházat épített – nincs fa, de még hagyományosan elnyúló házról van szó. A legkisebb (K. D.) az ősi birtokon, az „ős”-nek nevezetén a régi ház helyett már kockaházat épített, és gyerekeinek is ilyen épült. A korban következő fiútestvér pedig – egy időben a legidősebb testvér nagyobbik fiával– kicsivel a kockaházak előtt építette az akkorra éppen megújuló, divatos régi háromosztatú faházat, elhagyva az ereszt, és a lopott

NÉPRAJZ



Átalakuló faélkép: „a tető manzárdosítása” a tetősík megtörésével megváltoztatja a hagyományos tető/homlokzati fal arányát, míg az emeletes házak, a harsány színek, a soha nem szépen megöregedő, a faluképtől idegen műanyagok szétfeszítik, mintegy felrobbantják a hagyományos kereteket.

tornácot verandaként beépítve, kihasználva azt a lehetőséget, hogy építkezésre lehetett fát igényelni. A legnagyobb testvér kisebbik fia (ifj. K. M.) már a kockaházak mintájára alakította kontyolttá az addigi nyeregtetőt az édesapja

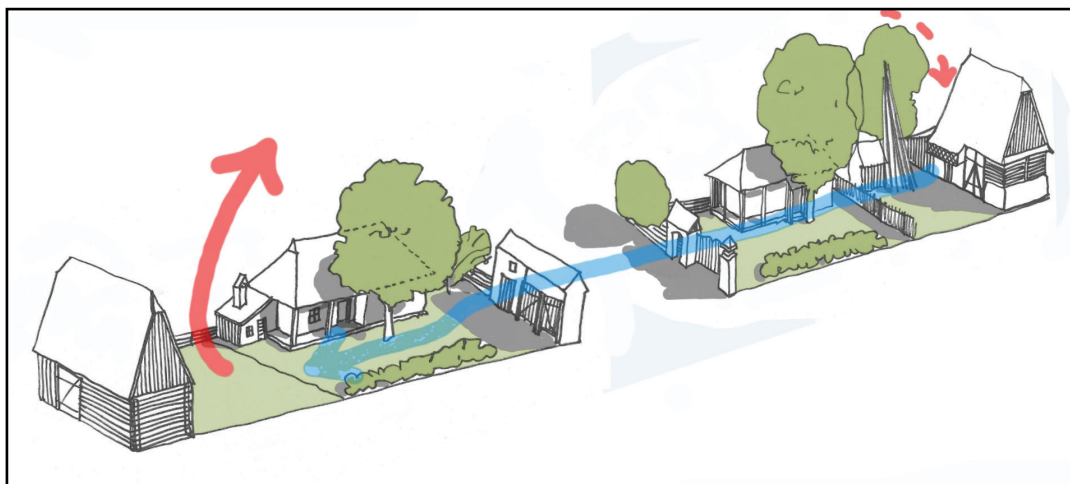
házán, s szüntette meg az ereszt. Ezt a mintát követte a korábban említett sógor is (Sz. J.), amikor a divattal tartotta a lépést, sőt K. András is a saját házában. K. M. vejének, illetve K. D. két gyerekének, valamint K. Antal fiának kockaházak épültek, míg a nyolcvanas években K. András fia kénytelen volt elbontani az apja faházát, és szinte mindvégig kihasználatlanul nagy kockaházat épített a régi helyére, mert ekkor már nem engedélyeztek mást. Mindez egy tenyérnyi területen történt, egy ötszáz méteres sugarú körön belül. Időközben kikopott a kaláka intézménye is a házépítésből, a legfiatalabb házakat már fogadott mesterek építették. Ötven év alatt egy szerves fejlődést átírt egy, a Ceaușescu-rendszer szisztematizálásában kiteljesedő, erőltetett háztípus, megnyitva az útját a mára a szétesés irányába haladó falukép „ki mit tud”, egyénieskedő házainak.

Említettem korábban az erdők elvételeit, a fahiányt. A szocializmusban megépült tetők faanyaga sokkal silányabb, már nem faragott, hanem „gatteren” (keretes fűrész) vágott, sokszor csak gömbfa, s olykor még a kérget is ráhagyják, így a tetőszerkezetek gyakran bogárfertőzés nyomait mutatják. De ez igazából csak bentről látszik meg, a tudatalattiban érződik.

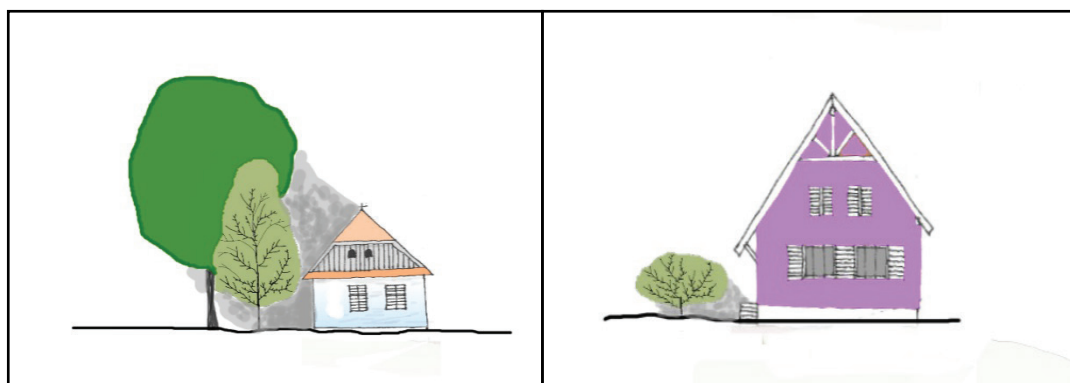
A fahiány azonban a jellegzetes, nagy kötött kapuk állításának megszűntét is jelentette, azoknak a kapuknak, amelyeket közönségesen „székely kapuként” ismerünk. És a kapukon túl, a fésűs telkek végén már nem a nagy keresztcsűrők épültek meg, hanem kisebb, olykor elforgatott gazdasági épületek. Így a csűrők vonala nem állja útját a hideg szélnek, a két csűrő között az árnyékos felületek „hímessége” nyáron már nem tudja a meleget temperálni. Ugyanúgy, ahogy medence szinten a vizes területek lecsapolása egy mikroklíma megszűnését jelentette, úgy a fa mint építőanyag elhagyása, a fésűs telkek mikroklímájának megszűnését mozdította elő.

Az erőltetett iparosítás miatt sok gazdaságot felhagytak, lemondtak az állattartásról. Az állattartás hiányában a csűr előtti, baromfitartásra is használt „hátsó udvarok”, melyek léckerítéssel voltak leválasztva az „első udvartól”, megfüvesedtek. A könnyebben beszerezhető, esetenként „lopható” csövek, zártszelvények, lemezek új kerítéstípusok, de főleg kapuk kialakulását eredményezték, amelyet sokan idegennek tartanak ma is. Én személy szerint látok egy folytonosságot, ahogyan a hagyományos díszíteni akarás új utakat

NÉPRAJZ

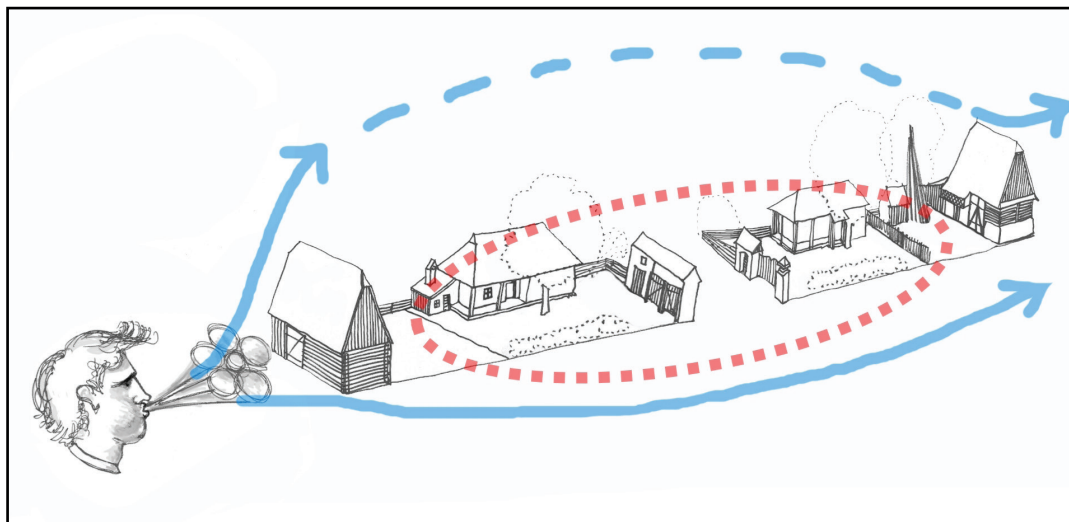


A fésűs beépítés nyári mikroklímája: a nap folyamán mindig valahol árnyék van, és a felemelkedő meleg levegő helyét a "hímesség" hűvös levegője foglalja el.



Hagyományosan a nagy fák, illetve a felfele törő gyümölcsfák nyáron árnyékot vetettek a házra, télen pedig átengedték a nap sugarait. Ma a nagyobbra nőtt házak mellett a gyümölcsfákat alacsonyabb koronájúra metszik, a magas fákat meg haszontalannak tartják, így gyakran (kényelemből is) tujákat ültetnek, ezek pedig télen nem engedik át a napfényt.

keres egy új anyagban. Sokak szemében a fa csak leveleit hullatja, mocskol, nincs már rá szükség, mivel gyümölcsöt lehet az „aprózárban” (zöldségesnél) is venni. Ha nem kell a gyümölcsös, nem kellene a nagy, magas kőrisek, hársak, amelyek védelmében a gyümölcsfák fel tudtak nőni. Sőt veszélyesek is, mert ráborulhatnak a házra. A falura aludni hazajáró gyári munkás másként nézte már mindezt. A dolgok megváltoztak. A *paraszt* meg, akitől elvették az erdőt, s aki az ablakán kinézve a hegyeken az egykori birtokát látta, fenyőfát hozott onnan, azt ültetette a kertbe a szocializmus alatt, fenntartva egyfajta kapcsolatot



A fésűs beépítés téli mikroklímája: a zárt csúrsorok útját állják a szélnek, óvva a köztük levő telkeket

az erdővel.

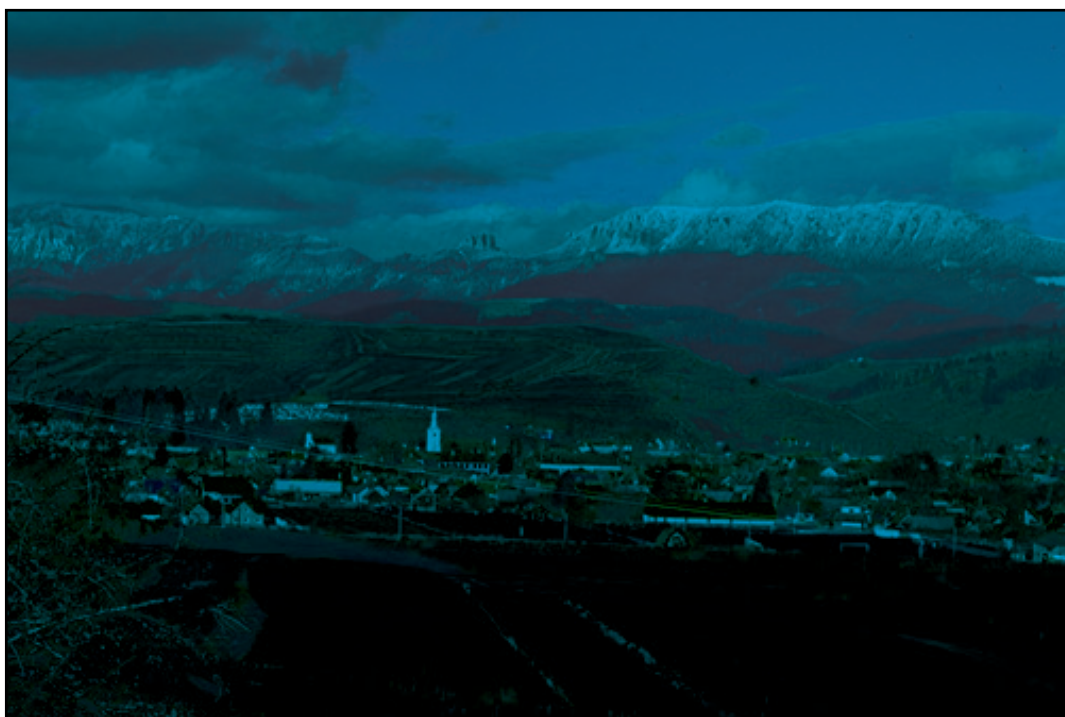
Korábban a régi telek belső forgalma jelentette az ember és a jószág, illetve a szekér útját. Az ember a mindennapi ténykedésben számtalan utat járt be az udvaron. A lakóház hasznosabbik fele az eresz (pitvar, majd a tornác), a pincelejáró, a padlásfeljáró, bent a házban a lakókonyha és a kamra volt. A tisztaszoba, a belső ház a féltve őrzött tárgyak helye, fűtetlen volt, hogy a ruha ne kapjon füstszagot. A hagyományos ház nyitott tércsoport, az udvarral, a kerttel alkotott életteret, friss levegővel a nap alatt. Alkalmassága csakis a porta rendszerében volt. A fokozódó urbanizációval ez a rendszer szenvedett csorbát, régi funkciójukat elvesztették az udvar bizonyos részei, máshová költözött az életfenntartás helyszíne, lassan bezárult a tornác, nem járkált az udvaron a gazda, mikor egyáltalán otthon tartózkodott, s nem távoli munkahelyén, a városon. A valamikori életszerek kiürültek, elsenyedtek, a kert csak látvány lett immár, nyírt gyepvel díszkertté vált. A telek közepét elfoglaló lakóháznak egyre kevesebb lett a praktikus kapcsolata a környezetével. A többszólamú udvar dekoráció lett az egyébként túl nagy ház körül.⁵

A díszítés miatt a hagyományos házak utcafrontjának, timpanonjának

5 TÖVISSI Zsolt, BIRÓ Z. Zoltán, BOGOS Ernő, FARAGÓ Melinda: *A falusi ház bővítése. Helyi örökségvédelem a GAL – „Csík” övezetben. A vidéki örökséglakóházainak jó helyreállítása.* Ingyenes népszerűsítő kiadvány. 2015. 17.

díszítéséről is beszélnünk kell, ezek sokszor elég világos üzeneteket hordoztak, bizonyos formában a magyar Szent Koronát is idézték. A kockaházak esetében nincs oromzat, nincs díszítés, az egykori zsalugáterek emlékét is csak az ablak melletti, húzott vakolatdísz őrzi.

Az utcák szélesítése miatt sok helyen a kerítéseket beljebb vetették, így a házak elől eltűntek a virágoskertek. A kockaházakból kialakított, két és fél áras telkekből álló „új negyedekben” eleve a széles utcával és átlátszó kerítésekkel próbálták kompenzálni az udvar hiányát. Ezeken a szűk udvarokon nem lehetett raktározni, így ha valamit ideiglenesen le kellett rakni, azt mindenki láthatta,



Nagyfömegű, ríktó színű épületek borítják a település hagyományos sziluettjét és a tájjal való viszonyát. (fotó: dr. Fodor István)

volt így egy kontroll lehetőség a hatóságok részéről.

A hagyományos vidéki térben a közösségi épületek a leghangsúlyosabbak, mindenekelőtt a templom, a körülötte felnőtt millenniumi fákkal (1896). Ez borult fel a kollektív istállók, szénatárolók megépítésével: olyan léptékű épületek jelentek meg, s ráadásul csoportosan, amelyek a település sziluettjében hangsúlyeltolódáshoz vezettek, s dominánsabbak lettek a templomnál.

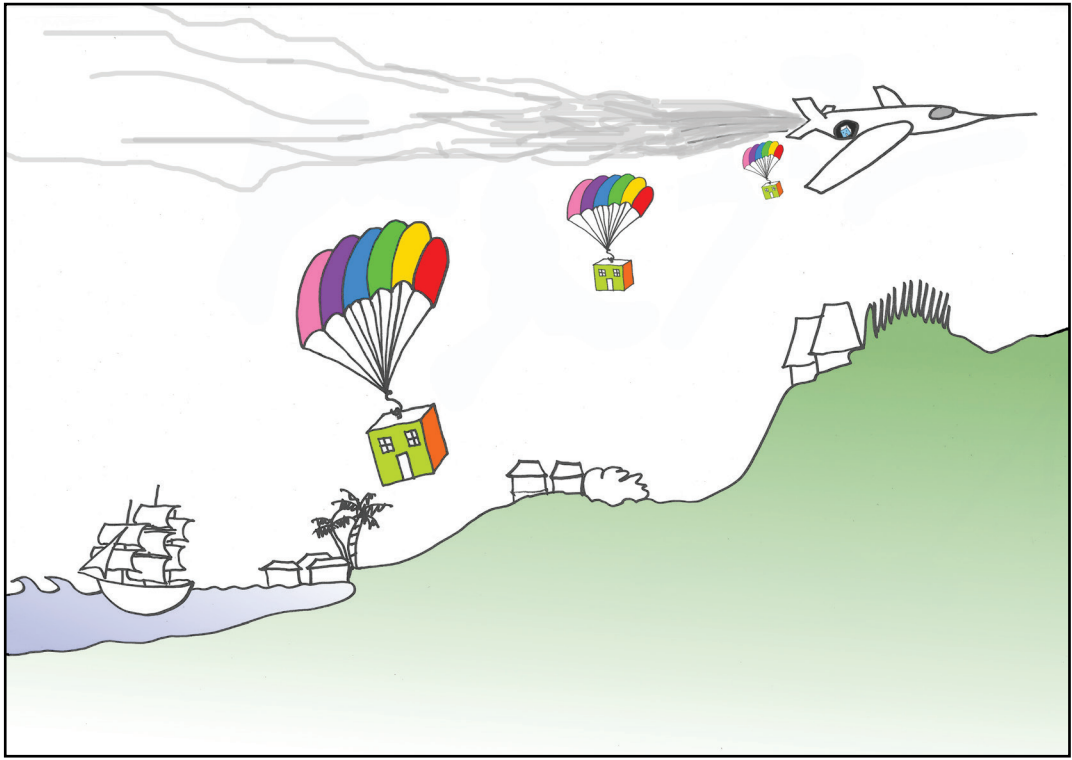
A kollektív gazdaságok nemcsak a tájban okoztak kárt, de morálisan is bajt okoztak. Nemcsak olyan értelemben, hogy lehetett a fű alatt lopni, hanem hogy az emberek nyakig lettek a közösködéssel, a közös tulajdonnal. Innentől kezdve, amikor már nem volt kötelező, azonnal feladták. A nagy istállók mára elhagyatottak, jobb esetben ipar működik benne, s sajnos sokszor éppen az olcsó felújítás miatt rikító színű, máskor erősen csillogó bádogfödést kapnak, még inkább elvonva a figyelmet a templomról.

A kockaházak erőltetése oda vezetett, hogy mára csak nagyon kevés régi típusú ház maradt meg, s a szocializmus alatt kialakult, a régit lenéző, mindenáron a modernnek, a korszerűt szajkózó lendületnek ezek is lassan áldozatul esnek. Nem az épített örökséget látjuk benne, hanem az ósdit, a haszontalant.

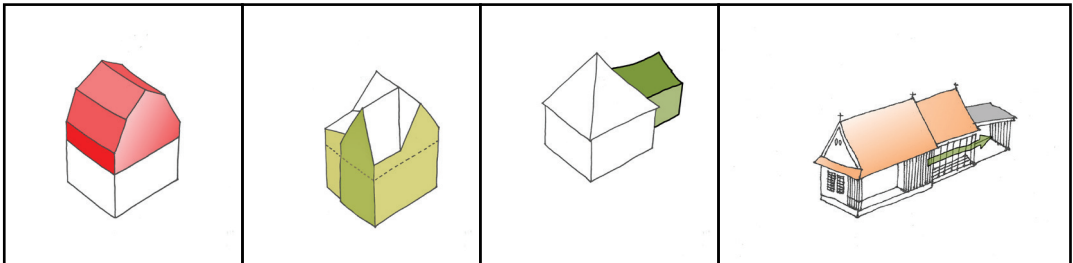
A mező csak részben alakult vissza keskeny parcellákká: ahol társasok kezén maradt a föld vagy egy farmer bérlő, ott továbbra is nagy foltokban egybe van szántva. A teraszokon már sosem fognak szántani, lassan az erdő növi be őket. A kaszálók felhagyódnak, helyette a szántókon termelik a takarmányt, a fűvet.

Összegzésül azt mondhatjuk, hogy a szocializmus olyan mértékben szétverte a rendtartó székely falut és az annak formájára alakult kultúrtáját, hogy az már nem tud regenerálódni. Ahhoz, hogy sikerüljön rehabilitálni a székely kultúrtáját, mint rendkívüli biodiverzitással rendelkező erőforrást, és hasznosítani lehessen ezt a középkori jellegű, máshol már alig létező miliót, nagyon tudatos fejlesztésekre és megfelelő szemléletre volna szükség, amelyre szerencsére egyre több példa is akad. Itt említeném a Károly herceg által elindított hullámot, amitől Székelyföld a maga premodern állapotokat őrző helyzetével a mai, posztmodern utáni időkben felértékelődhet. És ez talán egy lehetőség, amivel tudatosan és felelősen élnünk kell.

NÉPRAJZ



A mindenhol alkalmazható típustervek kritika nélküli használása nem megoldás a Székelyföld esetében.



A kockaházakat lehetőleg a hagyományos épületek logikája szerint hátrafele, vízszintesen kell bővíteni, ha ez nem lehetséges, akkor a tömeget kell bontani a hagyományos házak léptékéhez viszonyítva. A nagy tetőráépítés kerülendő.

NÉPRAJZ



*Szükség van a jól sikerült kortárs beavatkozások népszerűsítésére.
(az alsó fotó: Szigeti Vajk István)*

MIKLÓS KÖLLŐ: TRANSFORMĂRI SOCIALISTE ÎN PEISAJUL CULTURAL SECUIESC ȘI IMAGINEA LOCALITĂȚILOR DIN GHEORGHENI

Secuimea este încă un peisaj cultural: păstrează tradiția medievală europeană a utilizării peisajului, structura localităților reflectă caracterul specific al democrației militare, iar noutățile au fost primite cu prudență. De exemplu, tractorul și calul sunt utilizați simultan în agricultură până în ziua de azi. În era socialistă comunitatea rurală secuiască a început să se destrame, iar acest proces este reflectat de peisaj, de imaginea localităților și de arhitectura contemporană căreia arhitectul îi lipsește cu desăvârșire.

MIKLÓS KÖLLŐ: SOCIALIST TRANSFORMATION IN THE SZEKLER AND GHEORGHENI-AREA CULTURAL LANDSCAPE AND SETTLEMENTS' IMAGE

Szeklerland is still a cultural landscape: medieval European landscape usage is still to be found, its structure of settlements reflects the specifics of military democracy and it has always been careful of change. Agriculture still uses horses beside tractors. During socialism the Szekler rural community started falling apart and this process is reflected by the landscape, the image of settlements and today's local architecture lacking the architect.