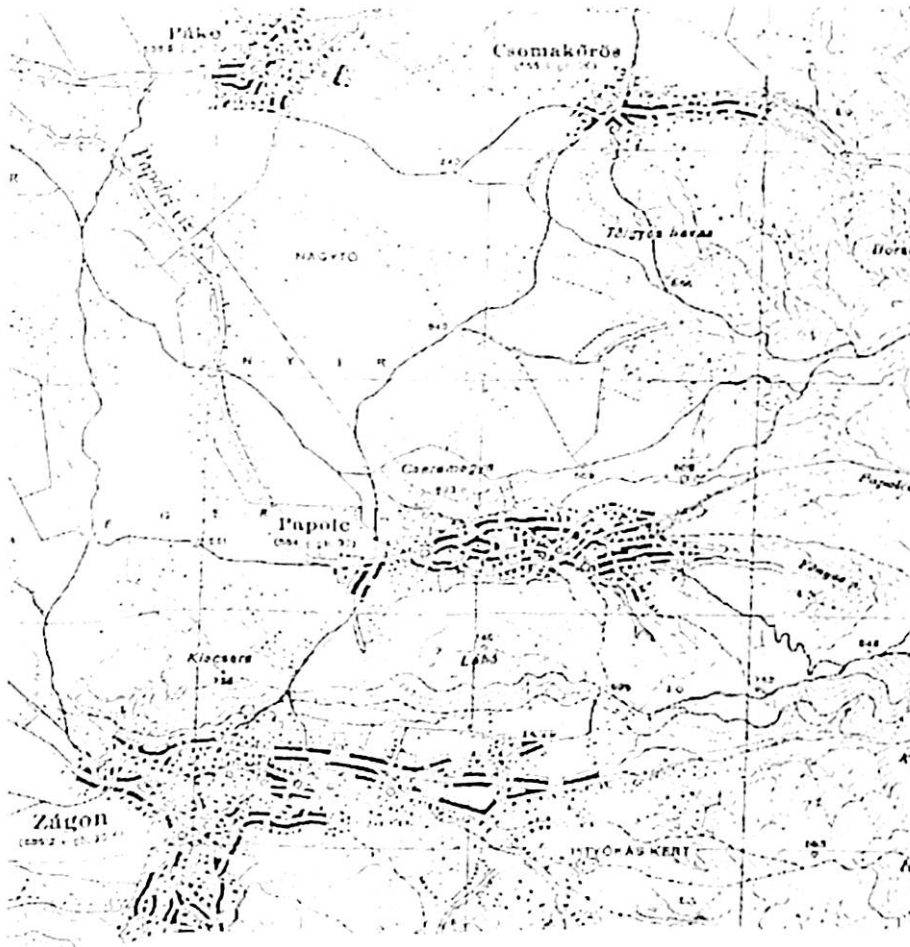


A falu földrajza

Papolc (Păpăuți) a Háromszéki-medence délkeleti sarkában, a hajdani Orbaiszék egyik faluja. Kézdivásárhelytől délre mintegy 35 kilométernyire található a Kárpát-kanyar koszorújának egyik havaslábánál. Egy pompázatos, kies völgyben fekszik a *Cseremegye* és a *Láhó* között. Északról *Csomakőrös*, nyugatról *Zágon*, *Barátos* és *Páké*, délről *Zágon*, keletről *Kommandó* határolják. A falu fölött emelkedik a *Kárpátok* hegyláncjának 1778 méter magas csúcsa, a *Lakóca*. A *Lakóca* vonulatának *Köztető* nevezetű részén forrás ered, amelynek vize patakká duzzadva jelölte ki a hajdani székelyek megtelepedését és a falu formálódását. Az emberek telekválasztását, utcarendes megtelepedését, a falu mindenkori terjeszkedését meghatározták – és ma is uralják – a természetföldrajzi adottsá-



Papolc a 3. katonai felmérés térképén

gok, a domborzati viszonyok. A település hossza két és fél kilométer, szélessége átlagosan 700 méter. A *Papolcot* keblére ölelő völgy északra és nyugatra sík mezőre nyílik. Délen a falu szintje fölé 300-350 méternyi magasságig felkúszó Láhó nevű hegy zárja a szemhatárt, északon a *Cseremegye* valamivel magasabb csúcsa dereng fel. Keleten *Papolc* és *Kommandó* között a *Kárpátok* gerincén húzódott végig valamikor az országhatár.

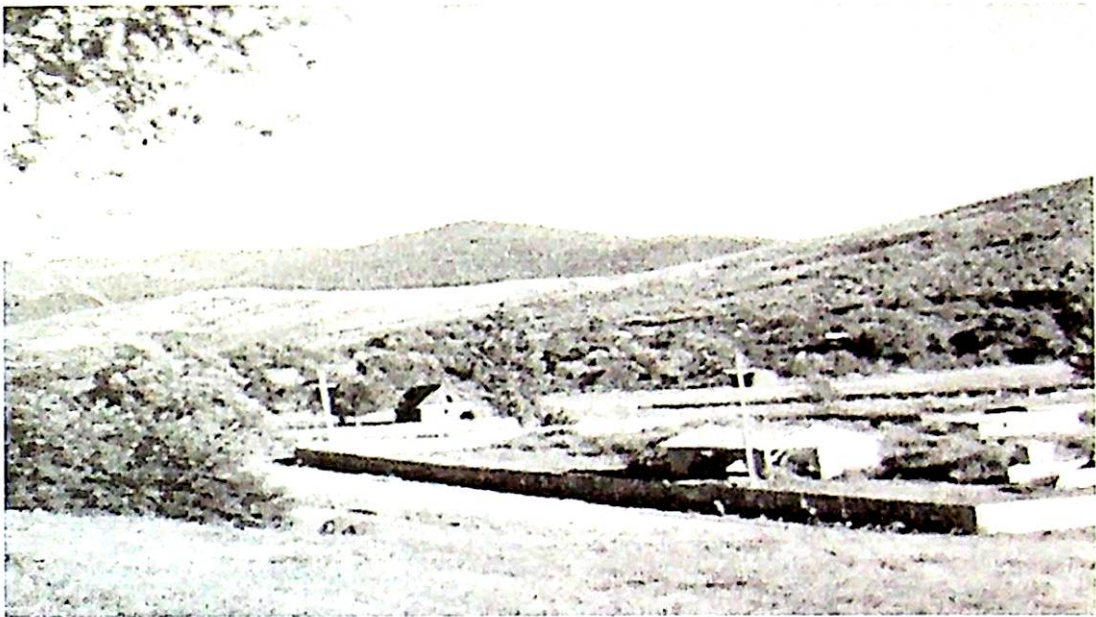
Papolc település külterülete túlnyomóan dombság és hegyvidék, csak kicsinyke hányada lapos fennsík. A falu hozzávetőlegesen 500-560 méter tengerszint fölötti magasságban fekszik. A keleti határánál kezdődő hegyvonulat hirtelen szökik a magasba. A *Papolci Köz* nevű hegygerincen eléri az 1320 m tengerszint fölötti magasságot. A falut határoló hegylánc vulkanikus eredetű. Erről árulkodnak a falu területéről jól szemlélhető, láncszerűen sorakozó kúp alakú hegycsúcsok is. A hegyeket, dombokat alkotó kőzetek rétegzettségére is a vulkanikus eredetet tanúsítja. Bizonykodik erről az az enyhén széndioxidos vizű forrás is, amelyet a falu nyugati határában, *Páké* közelében fedeztek fel az 1980-as évtizedben. Jelentős kőzetcsoport az építőanyagként használható homokkő. Említésre méltó egy, az elmúlt évtizedben a papolci erdő altalajában felfedezett kőszéntelep, amely azonban nem elég gazdag a kitermeléshez.

Az elmúlt századokban keletkezett jegyzőkönyvek tanúsága szerint a papolci hegyekben vasbánya működött. Az 1865. dec. 31-i falujegyzőkönyv tesz említést arról, hogy a kovásznai *Transilvania Vasműde* bányavállalata 1859-ben *Papolcon* megnyitotta az „*Elisabeth*” nevű vasbányát.⁷ Hogy pontosan hol, és milyen kapacitással működött, azt ma már szinte lehetetlen federíteni. A vállalat íratai ugyanis elvesztek, vagy lappanganak valahol. Egy másik bányáról az alábbiakat közli az 1860. október 19-i falujegyzőkönyv: kovásznai Nagy Ezékiel a *Borostyán patakánál* – ahol Kis Dániel és Imreh Mózes fűrészerei álltak – „*bányász Comisarius úr jelenlétében vasbányát szándékszik nyitni.*”⁸

A hegyek legjelentősebb kincsét azonban mégsem az altalajkincsek, hanem az óriási kiterjedésű évszázados erdőrengeteg képezte, képezi, kristálytisztá, friss vizű forrásaival, pisztrángokban gazdag hegyipatakjaival.



Kilátás a Láhóról



A Gyáralatt

A falut a kelet-nyugati irányban folyó *Papolc pataka* kettéosztja. A patak hét forrásból ered a *Hétpatak* és a *Balázs* nevű erdőtartományban. A *Papolci Köz* nevű vízvásztótól nyugatra folyó csermelyek, aprócska patakok vizeiket mintegy 10 km²-nyi területről gyűjtik össze. Az egy-

másba ömlő csermelyek – felszedve a hegyek vizét - két patakká egyesülnek. E két patak - átfolyva az *Alsó-* és *Felsőgyepű* pusztákon - a *Nyáros hídja* nevű erdőrészen ömlik egybe, s *Papolc-vize*, *Papolc pataka* néven híresült el. A patak – míg le nem ér a fenszíkra – gyors folyású, medre keskeny és mély, hatalmas gömbölyű kövekkel borított. A középső és alsó szakaszán a víz folyása lelassul, medre kissé kiszélesedik, apró kavicstörmelékekkel borított.



Szénégető puszta



Papolci táj

A falu közepén a *Papolc* vizéhez egy délkelet irányból folyó mellék-patak, a *Gyükenes* pataka csatlakozik. A *Papolc* vize *Páké* közelében még felszedi a *Kőrös* vizét, hogy ezzel dúsulva *Barátos* közelében a *Kovácsnába* ömöljön.. A többnyire sekély vizű patak tavaszi hóolvadáskor és nyári esőzé-

sek idején felduzzad, kicsapva medréből gyakran okoz jelentős áradásokat.

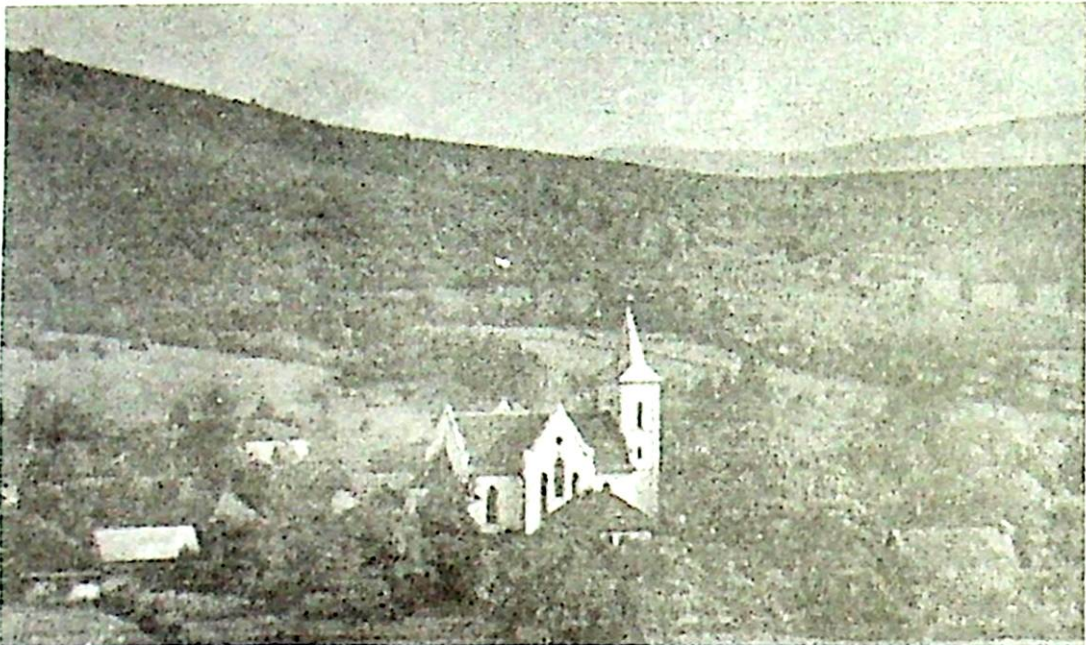
A lakosok a *Papolc* patakról szólva, mindig említést tesznek a múltban létesített *Malomárokról*. Ez a *Papolc* vizével párhuzamosan haladó mesterséges árokként szelte át a falut. Vizét a főpatakból nyerte. A *Malomárok* nevű mesterségesen készített mederben csordogáló keskeny vízfolyás jelentős gazdasági szerepet töltött be a falu életében. Folyása mentén számos vízimalom működött. Maradványaik 20-30 évvel ezelőtt még láthatók voltak. Ma már csak az idősebb generáció emlékezetében élnek. Itt-ott árulkodnak a *Malomárok* futásáról a hajdani partvonal mentén régen ültetett, itt-ott még ma is meglévő, már egyre gyérülő fűzfák.



A volt Malomárok

A *Papolci Köz* nevű vízvásztótól keletre folyik alá a *Taplicza*, azaz *Hévíz* és a *Rozsdás* patak vize, amelyek a *Kommandót* is érintő *Baszka* folyóba ömlenek. Ez utóbbi pedig a *Bodza* vizébe siet. Szintén keleti irányban ömlik alá a vízvásztó tetejéről, és a *Baszka* folyóba torkollik a *Súgó Baszka*, a *Kerekbérc pataka*, a *Jáhoros-*, a *Györke* pataka, a *Peták*, az *Ezüstös*, a *Gyurgyó* pataka, a *Kupán-* és *Kiskupán* pataka (ez kelet-nyugati irányban folyik), a *Magyar Baszka*. A *Szilos* patak nyugati irányban ömlik alá.

A falu földrajzi helyzetének függvényében alakul a falu éghajlata. A hegyek közelsége és a jelentős tengerszint fölötti magasság rányomja bélyegét vidékünk éghajlatára. Hűvösebb, csapadékosabb, mint akár a közeli síkvidék klímája. Télen különösen szigorú, zord az éghajlat, amikor időnként végigsüvít a Nemere „szörnyű fuvallása”, kegyetlen „porozókat” okozva. A hegyekben általában novembertől május elejéig tart a tél. *Papolcon* közismert az alábbi, téli hidegre vonatkozó mondás: „*Olyan hideg van, hogy csattog a zsendely.*” E mondás eredete így magyarázható: a -25 , -30 C°-os hidegben az épületeket befedő zsendely a fagytól elrepedve csattanó hangot hallatott. Mikor ez a csattogás hallik, a jobb érzésű emberek kutyáikat sem eresztik ki a szabadba.



Papolc látképe

Papolcon a nyár igen rövid ideig tart. Legmelegebb hónapja július, amikor $30-32$ C°-ig is fölmelegszik a levegő. A hőmérséklet ingadozása azonban ilyenkor is szélsőséges. A magasabb hegyekben, északra hajló, árnyékosabb völgyekben a nyári hónapokban is előfordul egy-egy futó havazás, hószitálás.

A hegyekben a növényzet a különböző magassági övezetek függvényében tagolódik. A legalsó a tölgyerdők (ún. cserések) övezete. Talajuk jóízű gombákkal, fáik termése sertéshízlaló makkal kedveskedik a lako-

soknak. A tisztáson málna, szeder, a ritkásabb részeken mogyoró terem. A tölgy-övezet fölött a bükkösök (ún. bikkesek) húzódnak. Sűrű lombjuk, a fák egymásba érő koronákója nem kedvez az aljnövényzet fejlődésének, s a bükkmakk is ritka áldás. Vagy a tavaszi fagyok pergetik le virágjában a termést, vagy a korán érkező, augusztus végi, szeptember eleji hóharmat, dér verik le még zölden, amin sem a sertések, sem a juhok, csak az egerek híznak meg és szaporodnak nagy bőséggel, a következő évi gabonatermés nagy kárára. A bükkösök jegenyefenyő-erdőkkel és vörösfenyő-ligetekkel váltakoznak. Ezt váltja fel a lucfenyők övezete. A fenyőövezetben sok vörösberkenyét, cirbolya- és borókafenyőt találunk. A tisztásokat málna- és szederbokrok, vörös- és feketeáfonya bokrok, cserjék tarkítják. Sok a dús fűvű legelő, a szénatermő rét is. Az alacsonyabb hegyeken, a falu szintjéhez viszonyított dombokon otthonos a fehér nyár, a kőris és a szilfa, s többnyire ezeken a tetőkön tenyésznek a legelésre alkalmas fűfélék is.

A papolci hegyek állatvilág talán még a növényviláguknál is gazdagabb és változatosabb. Az erdőkben még ma is él a medve, farkas, róka, vadmacska, hiúz, vaddisznó, nyest, borz, szarvas, őz, nyúl. Hajdanán vadásztak itt bölényre, kőszáli kecskére is. A madarak közül: a réti sas, a héja, a szajkó, csóka, fajdkakas, mogyorós tyúk, szalonka, fenyőrigó, megannyi énekesmadár él és költ a tájon. A fennsík nádasiban néha gólya, vadkacsa, vadliba, vízityúk ver tanyát, hacsak vonulásra is. A hegyi patakok, csermelyek gazdagok különféle halfajtákban: pisztráng, rák, aranyhasú cselle, ponty, menyhal, pér, csík. Hajdanán szép halastavakat is kialakítottak néhányan. Ezeknek ma már csak haldokló nyomai tarkítják a papolci határt. Hajdan nagy vadászatokat rendeztek a papolci határon. Az ehető húsu vadakból jutott olykor a székelyek konyháira is, s némely prémállat bundája is felhasználásra került helyben. Ma már természetvédelmi okokból az állatok vadászata tilos.

A falu keletkezése és elnevezése

Papolc neve először 1567-ben tűnik fel forrásokban. II. János király 12 jobbágyot adományozott itt Mikes Miklósnak⁹, alighanem az 1562-es szé-