

részéről Hajdú András falusbíró, Várad Ferenc, Nagy Pál, Kis Mihály, János Sándor hitesek, esküdtek aláírásukkal nyomatékosították egyetértésüket. Földes Bálint és Szabédi Ferenc a szabad székelyek nevében írtak alá. Kis János nemes, Mikola Ferenc hites, öreg Csorja Zsigmond nemes - írástudatlanok lévén - kezük keresztvonásával, mint ahogyan a jobbágyok nevében Nagy Boldizsár és Földes Imre is kezük keresztvonásával adták beleegyezésüket e szigorú törvények életbeléptetéséhez.

Ezzel Papolc falutörvénye életbe lépett, s két-három emberöltőn keresztül változatlanul szolgálta a közösség érdekeit és hasznát. 1822 februárjában Papolc communitásának választott testülete falugyűlés keretében vitatta meg, hogy kell-e módosítani a rendszabályokat. Publikáltatván a törvényt, felszólította a lakosokat, hogy tekintetes, nemes Kiss György uramhoz juttassák el a módosító javaslataikat. A fejleményekből következően, módosítási javaslatot senki nem nyújtott be, ezért 1822-ben változatlan tartalommal és szöveggel élt tovább a törvény, alighanem a 19. század végén bekövetkezett papolci határrendezésig, a közbirtokosági gazdálkodás felszámolásáig.

A falu népessége

Papolc elvitathatatlanul székely település még akkor is, ha nincs konkrét forrásunk arra vonatkozóan, hogy a pásztor-, lótartó- és őrszállások mikor alakultak át telekké, s mikor formálódott ki a faluközösség. Az első források ugyanis éppen arról szólnak, hogy 19 háznép, 19 porta köteles 25-25 dénárral hozzájárulni a szászsebesi vár építési költségéhez, ugyanakkor 12 háznépet Mikes Miklósnak adományozott a király, János Zsigmond. Ezekből az adatokból aligha következtethetünk a falu népességére. Inkább arra, hogy a papolciak is hadba vonultak az 1562-es székely lázadaskor jogaik védelmében, amit János Zsigmond nemcsak bitófával, felnégyeléssel, orr- és füllevágással, börtönnel torolt meg, hanem a székelyek tömegének jobbágyosra süllyesztésével is. Az ugyanezen évben 19 kapu által fizetett 25 dénáros subsidium sem igen mond sokat a népességről, mert nem tudjuk, hogy a lázadást követően hány háznép húzta meg magát a hegyekben, mennyien kószáltak át időlegesen Moldvában

vagy Havaselvére, s azt sem, hány háznépet nyilvánítottak adó alatti vagyonnal rendelkezőnek. Nemcsak a feudális kori összeírásokkal kapcsolatos bizonytalanság kényszeríti ki a Papolc népességére vonatkozó bizonytalanságot, hanem azok a háznépekre vonatkozó adatok is, amelyek az 1567-es dátumtól nem olyan nagy időbeli távolságra vannak, hogy meg ne kérdőjeleznék ezen adatok valós voltát. 1602-ben Básta főgenerális ugyanis 42 háznépet esketett Rudolf császár és király hűségére, ami még kis fantáziával lehetne harmóniában az 1567-es adatokkal, de 12 évvel később, amikor Bethlen Gábor lustráltatta a székelyeket, Papolcon 153 háznépet írtak össze, akik közül egy volt nemes, 60 háznép szabad székely, 75 háznép jobbágy, 16 háznép zsellér és találtak egy jövevényt, a faluba frissen beköltözött családot.²⁸ Ha ezeket a háznépeket átlagosan – a történeti statisztikában többnyire elfogadott – öt emberből állónknak vélelmezzük is, 765 lakossal kell számolnunk Papolcon. Ha egy-egy háznépet négy tagúnak számítunk, akkor is 612 ember lakta a községet 1614-ben. Ennyien, többen, vagy kevesebben éltek-e Papolcon a 17. század második évtizedében, azt nem tudjuk bizonyosan, de egyéb adatok is erősítik azt a véleményt, hogy nem lehetett kicsi, elhagyatott és szegény falu a Cseremegye és Láhó között meghúzódó település. Orbán Balázs a 19. század második felében, ottjártakor két harangról tett említést. Egy kisebb, 1611-ben öntetetről, és egy nagyobb, 1615-ben készülről. Bár tudjuk, hogy a reformáció elmélyítette és felerősítette a vallási érzéseket az emberekben, és nem sajnálták az anyagi áldozatokat Isten hajlékának építésére, harangok öntetésére, orgonák készíttetésére, mégis azt kell hinnünk, hogy annyira voltak mértéktartóak őseink, hogy csak olyan harangot öntettek, és annyit, amennyi „bezúgta” a község területét, s mindenkire elhallatszott a hívogató hangja.

A két közeli időben készült harang egyfajta módosságról, s a falu nagyságáról is sejtet valamit. Nem igen tévedünk, ha feltételezzük, hogy 650-750 között lehetett ekkor Papolc lakossága. Egyik fénykora lehetett ez a településnek, mert utána 200 évnyi időnek kellett eltelnie, hogy ennyi háznépről tudósítsanak az egyre pontosabb és megbízhatóbb statisztikák. 1703-ban mindössze 114 háznép lakta a falut.²⁹ Ebből ugyan 9 már meg-nemesedett, de a lófők és darabont székelyek száma már csak 25 volt. Ötvenhárom háznépet jobbágyként, 27-et pedig zsellérként tartottak nyil-

ván. Számításaink szerint 456-570 közötti lélek élhetett ekkoriban Papolcon. 1721-1722-ben 89 háztartást írtak össze.³⁰

1786-ban az első hivatalos népszámláláskor a II. József császártól függő, ezért a hatalomhoz lojális hivatalnokok végeztek Erdélyben céltudatos népszámlálást, amikor Papolcon 103 házat, 115 családot, összesen 583 lakost találtak. Ekkor egy-egy családra 5-5,1 lélek, egy-egy házra 5,6-5,7 ember jutott.³¹

1802-ben 47 székely szabadsággal élő és 114 jobbágy-házatrtrást regisztráltak a faluban a conscriptorok.³² A hagyományos szorzószámok figyelembe vételével ez 664-805 lakost feltételez.

Itt kell megjegyeznünk, hogy az 1820-1840-es évekig Erdély, így a Székelyföld apróbb településeinek, falvainak a családszám- és lakosság-szám ingadozásán nem kell csodálkoznunk. Széles társadalmi rétegek migráltak, szinte évenként változtattak lakóhelyet. Ezek a zsellérek voltak, akik évről évre szóbeli alku szerint szegődtek el egy-egy éves szolgátra, hol ide, hol oda. Az állattartás dominanciája, a háziipari tevékenység elterjedtsége ezt elő is segítette. Alighanem Papolcra is jellemző volt ez az évenkénti ki- és beköltözés, mignem a 19. század harmincas éveitől a 20. század elejéig folytonos és nagy arányú lakosság-gyapardással kell számolnunk. Ezt az 1850-től rendszeresen megismétlődő, és immár pontos adatokkal szolgáló népszámlálások is megerősítik.

1850-ben Papolcon 265 házat, 364 családot, összesen 1318 lakost számoltak.³³ Egy családra ekkor 3,6 lélek, egy házra megközelítően 5 (4,97) lakos jutott. 1869-ben 1624 lakost regisztráltak a népszámlálók.³⁴ Ez a szám átmenetileg visszaesett. Vagy az elvándorlás, vagy az 1870-es évtized első felében pusztító kolerajárvány, esetleg egy nagyobb veszélyességű helyi járvány apasztotta a falu lakosságát. Egy évtized múlva már csak 1468-an lakták a települést.

1881-ben 341 házban 1468 lakos élt Papolcon.³⁵ Ez még a természetes szaporodás ritmusából fakadó növekedés volt. Ekkortól azonban felgyorsult Papolcra a beköltözés. Megkezdődött a 21.763 katasztrális hold nagyságú határban elterülő 18 ezer holdnál terjedelmesebb erdőségek kitermelése, s a fa gőzfűrészés feldolgozása. Ennek következtében robbanásszerűen megszorodott a község lakossága. 1890-ben már 2701 lakos élt a településen.³⁶ 1900-ra a 21.871 holdas határu település lakos-

sága 3377-re növekedett, közöttük 115 külföldi honos lakossal. Ez a 3377 lakos 615 házban, 811 családban élt. A családok közül 177 volt csoka. 172 özvegyet és 5 törvényesen elvált emebert számláltak össze. Egy-egy háznépre ekkor 4,1-4,2 ember (4,16), egy-egy lakóháza megközelítően 5,5 (5,49) ember jutott.³⁷

A lakosság számot illetően nem 1900 volt a csúc s. 1910-ben 4368 polgári és 9 katonai, összesen 4377 lakosa volt Papolcnak. Az említett 4377 lakos 1025 családban élt, melyből 191-ben özvegy volt a családfő, 11-ben pedig törvényesen elvált személy szervezte a köréje szövődők életét, vagy szenvedte magányát. A 4377 lakos 672 lakóháza b n élt. Egy családra ekkor 4,2-4,3 ember (4,27), egy lakóháza megközelítően 6,5 (6,51) lakos jutott.³⁸

Ez utóbbi nagyarányú népesség-növekedés nem a Cseremegy és a Láhó dajkálta falut terhelte, hanem annak határát. A gőzfűrészhonosodását követő nagyarányú fakitermelés három fakitermelő és feldolgozó telepet eredményezett a 18 ezer holdnyi erdőségben. Musatelep, Gyulafalva és Kommandó tartozott Papolc közigazgatása alá. Kommandón 1917, Gyulafalván 722, Musatelepen 194 lakos élt 1910-ben. Ha ezeket a lakosokat külön számláljuk, akkor az ősi falu népessége (4377-2833= 1544) csak 1544 volt 1910-ben is, ami arra enged következtetni, hogy a falu lakossága tulajdonképpen csak közigazgatási, belügyminisztériumi akaratból dúzzadt fel, de a régi falunak csak a természetes szaporulatnak megfelelő mértékben növekedett a lakossága. Kommandót, Gyulafalvát és Musatelepet csak az államhatalmi akarat kapcsolta Papolchoz. A falutól kapták ugyan a közigazgatási és hitéleti szolgáltatást, de ahhoz sem a hagyományok, sem a belső szokásrend, sem a falutörvények kialakította termelési, határhasználati regula, sem az életmód közössége, sem rokoni, sem baráti szálak nem fűzték. A bírónak és esküdteknek sem volt hatalma fölöttük. Nekik a gőzgéptulajdonosok, a fakereskedő vállalkozók parancsoltak és szabtak törvényt. Nemcsak fizikai értelemben éltek a falu mellett, hanem lelkiüetileg is. Igazán sohasem váltak papolciakká. A musatelepiek és gyulafalusiak idővel szétszóródtak a szélrózsa minden irányába, amerről jöttek, a kommandóiak pedig a maguk közösségét kovácsolva, 1930-ban önálló faluvá szerveződtek. Papolc pedig mindvégig élet a maga életét.

1930-ban már ismét csak 1609 lakost írtak össze a népszámlálók,³⁹ s ez a szám az idő teltével forgácsolódott. 1941-ben 1562 lakosa volt a településnek, 1956-ban már 1613, és 1966-ra ez leapadt 1346-ra, 1977-ben összesen 1321 lakost vettek számba. Ezek közül 672 volt magyar, 649 pedig román.⁴⁰

Papolt lakossága a rendiség korában communitássá szerveződött, s összetartó szolidaritását falutörvényekkel is erősítette, amelyeknek első írott változata 1733-tól maradt ránk. Az egymás létezési esélyeit forgácsoló önzés, akaratosság és kivagyiság ellen sikeresen kovácsolták communitássá, minden lakosra tekintettel lévő megélhetési és boldogulási szolidaritássá a falutörvények. A papolci lakosság egységét és szolidaritását idealizálni mégis tévedés lenne. Nemcsak a szorgalom, az előrelátás, az ügyesség és a rátermettség szelektált az emberek, családok között. A megosztó, elválasztó vonalak tucatnyi szállal szőtték át ezt a közösséget már szabad székely állapotában is. Az önmagukat felfegyverző szabad harcosok közös szabadságát ha a 14-15. században a királyi hatalom még nem is kérdőjelezte meg, de – mai divatos szóval – szociálisan már rangsorolta őket. Akik három-négy felfegyverzett lovas vitézzel tudtak harcra sorakozni a király hívására, azokat Mátyás 1473-ban főembereknek, akik önmagukat könnyű lovasként felfegyverezve vonultak a király hívására hadba, azokat lófőknek, akik gyalogosként, azokat pixidáriusoknak, gyalogos katonáknak nevezte a királyi dekrétum. Ez a kezdeti, de már lényegi különiségekről árulkodó rendi tagozódás aztán a 16-17. század folyamán annyira elmélyült, hogy a főemberek bárósodtak, a lófők nemsedtek, a gyalog-katonák pedig jobbik esetben a szabad paraszti állapotban rögzültek meg, ha sikerült a jobbágysorba süllyedéstől megmenekülniük. 1567-ben ugyanis János Zsigmond tömegesen ítelt jobbágyállapotra székelyeket, s ez a folyamat a későbbiekben uralkodói akarat nélkül is felgyorsult. Jobbágyságra ítéltettek azok is, akik az ellenség túlerejétől való félelmükben, az elégtelen ellátás, vagy egyszerűen csak a nyári munkák – aratás, szénakaszálás, réttakarás – miatt hazafutottak a harcterekről. Növelte a székelyföldi szolgálónépek számát, gyorsította a székelyföldi rendiesedés folyamatát, hogy a főembereknek, lófőknek, de a gyalog-katonáknak is szolgálónépekre volt szükségük, ha nem akarták gazdaságuk lezüllesztését, családjuk elszegényedését tudomásul venni, míg ők a harctere-

ken ontják a vérüket. A 16. század utolsó évtizedeitől a 18. század második évtizedének közepéig, végéig úgy hullott a legkülönbözőbb érdekekért a székelyek vére, szerte az erdélyi, magyarországi, lengyelországi harctereken és a 30 éves háború színterein, mint a hirtelen és váratlanul jött nyári zápor idején az égi áldás. Mindebből a papolci székelyek sem maradhattak ki. Annak, hogy nem félrehúzódnak, hanem a történelem sűrűjében gázoltak, leginkább bizonyítéka, hogy a leghamarabb jobbágyosodott falvak sora között tarthatjuk számon a falut. Már Bethlen Gábor idején majdnem kétszerese a jobbágyok, zsellérek száma a nemesekének és a székelyekének. Ez az arány állandóan ingadozott ugyan, de tisztán székely jogú emberek által lakott településsé többé sohasem vált Papolc. Említettük már, hogy II. József korában 115 családot írtak össze a népszámlálók a faluban. 1820-ban viszont 155 a szolgáló háztartások száma. 53 jobbágy, 67 zsellér és 37 alzellér háztartást jegyeztek fel az úrbérrendezés céljából kirendelt conscriptorok. A rendi tagozódásnak egy külön színtöltője jött létre, amikor Mária Terézia rendeletére megszervezték a határőrkatonaságot, és a papolciak közül – ha kényszerrel is – 27 családot feleskettek az egyik gyalogos határőrezredbe.⁴¹ Az említett határőrök kiszakadtak a komunitásból, szembefordultak mind a szabad székelyekkel, mind a kuriális és armalista nemesekkel, s a határhasználat terén nemcsak a komunitással, annak törvényeivel, a földesurakkal, a possessorátussal is dacoltak. Nem egyszer éppen határőrtiszzeik biztatására, olykor bujtogatására.

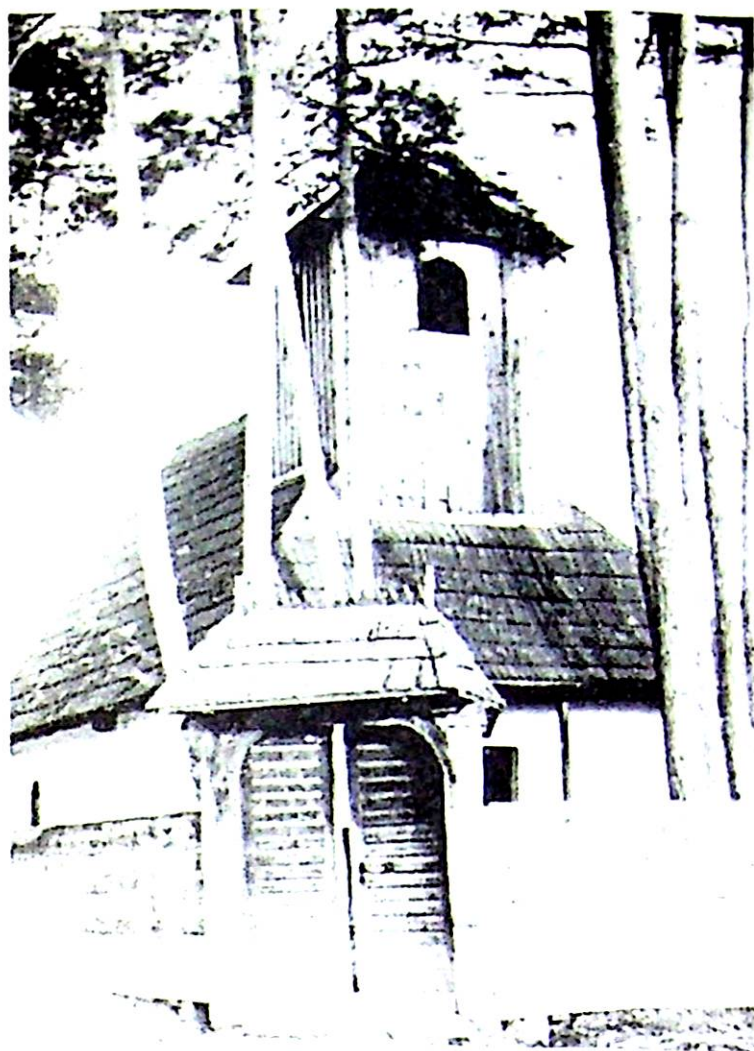
Ebbe a még magyar nyelvű, jobbágyosodó székely jogállású faluba költöztek be a 18. század elejétől a románok. Legelő és rétbérlőként, zálogbirtokok usuálójaként zsellértelekre szálltak a Felvégen, s akik megkedvelték az állattartás mellett a szántóvető foglalkozást is, jobbágyokká lettek, vagy a sors szeszélye miatt, egy-egy állatjárvány következtében jobbágyságra kényszerültek. Zsellérként szolgáltak egy-két évet, aztán tovább álltak. Akik maradtak, meghonosodtak. A megélhetésért, családjuk gyarapításáért, a boldogulásért folytatott küzdelem során beépültek a komunitásba, de annak nyelvi és vallási homogenitását tarkává varázsolták. Beköltözésüktől nemcsak magyar nyelven, románul is imádkoztak és káromkodtak Papolcon. Ekkortól a református nagytiszteletű úr mellett dicsérte és imádta az Urat az ortodox pópa is. A kepét, a kereszte-

lési, esketési és temetési stólapénzt, az ördögűző házszentelésért járó ajándékot ők már a saját pópájuknak fizették, vagy naturálékban, vagy évi egy aranyon, esetleg két rénes forinton.

Azt, hogy a románok viszonylag későn kezdtek megtelepedni Papolcon, igazolják a csakis magyar nyelvű határ- és dülőnevek, erdőnevek, pataknevek, melyeket a 17. század elejétől kezdődően írásos dokumentumok őriztek meg.

Az első írott forrásunk a románok megjelenéséről 1701. március 6-ról származik, amikor Geréb János – kézenfogott közbírák, Csorja Miklós, Csorja Sámuel és Csorja Zsigmond lófők hitelesítő közreműködésével – jobbágyául fogadta a „*keze beadásával*” magát szolgálatra kötelező Koczán Balázst. Geréb János megígéri, hogy amennyiben Koczán Balázs „*jámbor léssen... úgy oltalmazza..., mint más olá jobbágyit.*”⁴² Korrigálható tehát az a közhiedelem, hogy a román anyanyelvű lakosságot, mint jobbágyokat viszonylag későn, a 18. század közepén kezdték betelepíteni a birtokosok. Azt hozzá kell tennünk, hogy főleg a Havasalföldről érkező, szolgálatra jelentkező emberek nem váltak mindannyian „*fejekötött jobbágyokká*”. A Geréb János és Koczán Balázs között létrejött contractusban is kikötik, hogy amennyiben Koczán Balázs „*lakta földiben házájában akarna menni, szabados útja lehessen menni hazájában*”. Egy 1748-ból származó dokumentum említést tesz a „*papolczi esztenás oláhok*” jelenlétéről.⁴³ 1749-ben Vaszile Argeszale Tatrangból fiával, Sztancsullal Papolcon telepszik le a Szentkereszti – uradalomban bácsként (bacsaként) – derül ki a jegyzőkönyvekből.⁴⁴ A román ajkú lakosság Papolcon való megjelenését és megszorodását igazolja a 18. század végén épített kis fatemplom is.

Bede Sándor feljegyzései szerint 1813-ban 15 román zsellércsalád élt a faluban.⁴⁵ A 19. század elején 95 ortodox görögkeleti vallású lelket írtak össze a conscriptorok, és 1814-ben megépítették fából a mára műemlékké nemesedett templomukat is. 1850-ben, a népszámláláskor az 5 magyar, 1080 magát székelynek valló lakos mellett 284 román és 15 cigány, 3 meghatározatlan etnikumú ember élt Papolcon.⁴⁶ A század folyamán ingadozott vagy lassan növekedett a létszámuk. A Moise Neagoviciu görögkeleti lelkész által 1864-ben készített hivatalos kimutatás 39 román családot tartott nyilván, 237 lélekszámmal.⁴⁷



A régi ortodox templom székelykapuval

A korabeli lakosok valószínűleg a következőképpen oszlottak meg: református 1053, görögkeleti 248, katolikus ötven.

Napjainkban számárányuk egyezik a magyar lakossággal, vagy talán néhányal meg is haladja azt. A papolci magyarok ugyanis demográfiai viselkedésükkel, viszonylag korán megkezdett születésszabályozó egykezésükkel, boldogulásukat kereső migrációjukkal egyre többen adják fel papolci örököiket, egyre kevesebben vállalják a Szent László rájuk szabta kötelezettséget, a hazaföldjének megtartását.

A 19. század közepétől

kezdődően zsidók jelenléte is kimutatható a faluban. A község falukönyvébe 1859. március 24-én rögzített jegyzőkönyvi bejegyzés tanúsága szerint elsőként Schvare Fülöp zsidó kereskedő kapott megtelepedési engedélyt a falu közösségétől, hogy itt kereskedést üzhessen, s a possessorátussal és a közösséggel bérleti szerződést kössön, miután leróta az egy forint összegű megtelepedési illetéket.⁴⁸ Őt aztán többen követték, kihasználva az erdőélés adta lehetőséget a század folyamán. 1895-ben már 82 zsidó élt Papolcon.⁴⁹ Főként kereskedelemmel, a fatermeléshez szükséges út megépítésével foglalkoztak.

Hogy a magyarul beszélő cigány lakosság mikortól él a faluban, biztos írásos dokumentumok hiányában nem állapítható meg egyértelműen.

Nyilatkozatuk szerint őseik már a múlt században is itt éltek. Az 1764-es, valamint az 1781-es, majd később az 1811-es anyakönyvben fellelhető Czigány családnév azt sejteti, hogy már a 18. században is éltek a faluban cigányok. Alighanem együtt telepedtek meg a székelyekkel. Az ittott felbukkanó források arról tanúskodnak, hogy a papolci cigányok a gyáripari tömegtermelés árubőségének megjelenéséig mindig kovácsok voltak. A papolci határőrző székelyeknek pedig szükségük volt kovácsra lópatkolás, zablá, kengyel és fegyverek, nyílhegyek, kopják, kardok készítése, élezése okán. A lótartásnak egyébként a 20. század derekáig nagy divatja volt Papolcon.

A későbbiek során a kép tovább színeződött. Az falu törzsterületén az arányok nem nagyon változtak ugyan, de a három telepre – Musatelepe, Gyulafalu, Kommandó – beköltöző erdőmunkások, fűrészárú készítő, gőzgépezők, javítók, fuvarosok, favágók, egyéb rendű és rangú erdőmunkások, faragók, ácsok, kádárok, bognárok, kerékgyártók, zsindehasítók stb... a legvegyesebb etnikumból és hitet vallókból toborzódott. Hatásuk alig volt Papolcra. A község magyarjaival, székelyeivel, románjaival zártabb egységet képzett annál, a több évszázada szabályozottan működő communitás jobban összekovácsolta őket, semhogy a mégoly nagy számú telepiek fellazíthatták volna hagyományaikat, életmódjukat, szokásrendjüket, vagy akár hitüket is.

Érdemes mégis egy pillantást vetnünk a fejleményekre, amikor már teljességében kirajzolódott az a kavalkád, amelyik a gőzgép megjelenésével összekavarta Papolc társadalmát és elszegényítette lakosságát. 1910-ben a 21 927 katasztrális hold nagyságú paploci határ 4377 embernek adott egyre vékonyodóbb és egyre soványabb kenyeret. A 4377 lakosból Kommandón élt és dolgozott 1917, Gyulafalván 722, Musatelepen 194 lakos. A falu törzsterületén élt 1544 ember. A 4377 lakosból magyarnak vallotta magát 3635, románnak 544, szlováknak vagy lengyelnek 76, németnek 59, ruténnek 11, horvátnak 2, egyéb, meg nem határozott etnikumhoz tartozott ötven.

Vallásilag a következő volt a lakosok megoszlása: református 2408, római katolikus 1027, görög katolikus 380, görög keleti 296, zsidó 123, evangélikus 98, unitárius 44, egyéb felekezetű egy.⁵⁰

A rendi tagozódás öltözetben, viselkedésben, a templomi helyfoglalásban, esetleg a házak külsején és belső berendezésén volt szembevető.

A vallási és nyelvi tagozódás már lakhelyileg is tükröződött. Az Alvég tipikusan székelyek lakta része volt a falunak, a Felvéget főleg a románok lakták meg. Kovács mesterségükkel különültek el a cigányok, akik magyarokat, románokat, főembereket, bárókat, lófőket, jobbágyokat és zselléreket is rendre kiszolgáltak nélkülözhetetlen mesterségükkel. Lovat patkoltak, szántóvasat javítottak vagy éleztek, kapát, ásót csináltak, szekeret vasaltak, és minden mást, ami mesterségbeli tudásukból tellett.

A rendi mentalitásnak az 1848 után tovább gördülő hagyományait a polgárosodás csak nagyon nehezen tudta átszínezni, és szociális, vagyoni tagozódássá átformálni. Ez a fajta, a bitokolt javakra hivatkozó, azzal összefüggő, és azt társadalmilag is respektáló változás Papolcon csak a 19. század utolsó két évtizedében honosodott meg, de akkor robbanásszerűen szétzilálta a korábbi tagozódást. Ez Papolc társadalmát azért is súlyosan érintette, mert a határreguláció és birtokarányosítás a szántóföldi tulajdont tekintette kiindulási alapnak. A papolci társadalom pedig elsősorban nem szántóvető, inkább állattartó és erdőelő társadalom volt. Rendi korszakának nyugalomát és viszonylagos jólétét annak köszönhetjük, hogy közbirtokossági formában usuálták a legelőket és az erdőket, s a legelőkön, erdőkön és nyomáshatáron is – a falutörvény betartása mellett – szabadon legeltethetett bárki, a tartható állatok létszámának limitálása nélkül. Csak a pásztorbért kellett kinek-kinek megfizetni. Ez az „aranykor” tűnt el a 19. század végén, amikor a falu 18 ezer holdnyi erdejét felosztották a falu lakosai és a possessorátus között olyan arányban, amilyen arányban a szántókat birtokolták korábban. A szabad székelyek semmiződtek így ki leginkább a földből.

Az etnikai és vallási tarkaság ellenére a falu lakossága a hajdani egység tudatát megőrizte, s communitás valóban egymásra figyelő, egymás érdekeit számontartó közösség volt. Ezt bizonyítja a századunk elején még működő úgynevezett kaláka (közös munkavégzés). Egymást támogatva éltek és dolgoztak együtt az emberek. Osztottak egymás örömeiben, bánatában. A bajban egymás segítségére siettek, egymásért felelősséget vállaltak. Például tűzvész, lopás esetére már 1759-ben elrendelte a falutörvény, hogy 3 forint büntetés terhe alatt kötelesek a falutagok egymás segítségére sietni. A kölcsönös segítségnyújtás szüntelen gyakorlatában vált egyre inkább összeforrottá a faluközösség.

E szoros életközösségbe a közösség tagjainak tudta és akarata nélkül betagozódnia senkinek sem lehetett. A falutagságba való felvétel szerződésjellegű aktus volt. Így rendelkezett a betelepíteni szándékozókra az 1759-es falutörvény: *„Ha valami idegen ember másunnan ide falunkba jönne, aki ez előtt itt nem lakott volna, s falunkban megtelepednék, addig a marháját falu határára, még a nyomára se bocsássa, amíg egy forintot le nem teszi a falu számára. Azután ha léssen vonója, az vonókkal, egyébféle marhája pedig a falu csordájába járhat; azontúl a faluval contribuáljon.”*⁵¹

A szoros belső kötelék talán a hajdani nemzetségi szervezet még felderengő képe, de ha ezt a hagyományt az idő félre is söpörte, helyébe a hegyek árnyékában szerveződő élet nehézségei a közösség minden tagjára rávetítette ennek a szolidaritásnak az igényét. A falutagság legtermészetesebb formája tehát a beleszületés egy családba, esetleg nagycsaládba, rokoni tömbbe, az egynevűek szomszédságába, a família nevét viselő utcába vagy tizedbe. A faluközösség zártságát e szoros belső köteleken kívül még az is indokolta s növelte, hogy az ingó, de főleg ingatlan javak (szántók, kaszálók, legelők, erdők) közös birtoklója volt. Így hát jelentékeny esemény volt az, ha valakit javakban és terhekben osztozó társként maguk közé fogadtak. A közösség tagjává csak a közösség akaratából válhatott bárki, de a possessóráus, a földesuraság saját birtokára, székely örökségére azt fogadott fel szolgálatra, akit akart, pontosabban aki erre kínálkozott. Leggyakrabban pedig erre a Havasalföldről vagy Moldvából Erdélybe menekülő vagy megélhetésük okán tudatosan ezt a földet választó románok vállalkoztak. Ezzel magyarázható a más nemzetiségű jobbágyok betelepítése e zárt közösségbe.

Gazdasági élet

Papoc gazdasági életét az ipari forradalom nagy vívmányának, a gőzgépnek a megjelenéséig elsődlegesen a táji, természetföldrajzi tagozódás, másodsorban a rendi keretek, harmadsorban a település vonzókörzete és az emberek létformájához, kollektív szakami tevékenységéhez kapcsolódó piacozó vándorlások határozták meg. A gazdasági tevékenység mindenkor a falu területének változó felszíni alakulatához igazodott. A