

A VÁROSOK ÉPÍTÉSZETE

Erdély városainak települési szerkezete lényegében már az előző korszakban kialakult. A 16. század folyamán reneszánsz átépítések révén bővülnek, igazodnak az új életforma kétségtelenül megnyilvánuló igényeihez a lakóházak és a középületek, régi védműveiket pedig mélységükben tagolva igyekeznek az új követelményeknek megfeleltetni.

Erdély legjelentősebb városai kiváltságaik oltalmában az ország három részre szakadása utáni időkben virágzó határ menti kereskedelmüknek köszönhetőek meggazdagodásukat, mint a Kárpátokon átvezető szorosok közelében fekvő Szeben, Brassó és Beszterce. Az átmenő kereskedelemnek fontos megállóhely volt a kézművesközpontként is számottevő Kolozsvár, Medgyes és Segesvár. A 17. század elején csatlakozott hozzájuk közjogi szempontból Marosvásárhely, de városiasságában soha nem érte el az előbbieket. Szászsebes és Szászváros fejlődése pedig kétségtelenül megtorpant a 15. század elejéig érzékelhető nagy fellendülés után. Várad és Gyulaféhevár, a két püspöki székváros a reformáció után más-más utat járt be: az előbbi a fejedelemség legfontosabb nyugati végváráként és határvárosaként fejlődött tovább, Gyulaféhevár pedig – a reformáció következtében gazdátlanra vált épület- és birtokállományának, valamint az országrészt átszelő utakhoz viszonyított központi fekvésének köszönhetően – a fejedelemség székvárosa lett, talán azért is, mert az egykori püspöki és káptalani székhely mezővárosi, jobbágyi jogállású lakóit nem védtek – mint Kolozsvár vagy a lehetséges fővárosként is szóba került városok, Szászsebes⁶¹ meg Szeben⁶² polgárait – privilégiumaik, így püspöki, azaz magánföldesúri függésüket a szekularizáció következtében a „fejedelmi jobbágyok” jelentős előnyökkel és könnyebben elviselhető terheivel cserélték fel az általunk vizsgált korszakban.

Az említett városok megelőző századokban körvonalazódott építészeti arculatát elsősorban erődítményeik továbbfejlesztése alakította. Ellenséges betörések, de a belső zavarok ellen is folyamatosan és szorgalmasan bővítették, korszerűsítették középkori eredetű védőfalait, amelyek révén Kolozsvár, Szeben, Brassó, de Segesvár, Medgyes és Beszterce és Szászsebes is irigyelt biztonságot nyújtó menedékei lettek

a 16–17. századi erdélyi világnak; erődítményeiket az utak állapota és a hadtápvonalak hosszúsága miatt ostromagyúk nélkül érkező külső támadó nem is igen volt képes korszakunk folyamán ostrommal bevenni. E városok többségének német ajkú, lutheránus vallású, Németföldön nyomtatott könyveket olvasó, kereskedelmi és kulturális kapcsolataikban is német központok felé forduló polgárai ugyanakkor jelentősen elő is mozdíthatták a német reneszánsz előképekhez igazodó alkotások erdélyi terjedését.

KOLOZSVÁR A 16–17. SZÁZADBAN

A korszakunkra jellemző változásokat elsősorban Kolozsvár példáján próbáljuk a következőkben bemutatni.⁶³ Kolozsvár belvárosának körvonalait a 15. században kiépült új városfal négyszöge rögzítette, s ezt a keretet a 16. század elejére ki is töltötték az épületek. Kivételt csak a védőfalak mentén húzódó utcák külső sorai képezhettek, ezek esetében védelmi megfontolások tiltották a várfalakhoz ragasztott épületek emelését.⁶⁴ Ezt a keretet korszakunk erősen hullámozó, de végeredményben inkább negatív előjelűnek tűnő gazdasági és demográfiai tendenciái közepette nem is bővítették, s a városfalak és tornyok állandó karbantartása mellett többnyire csak a középkori védművek falszorosainak, „*kőkerkjei*”-nek kiépítéséről olvashatunk a 16–17. század forrásaiban.

A falakkal körülvett városmághoz a városközpontból kivezető legfontosabb utak mentén csatlakoztak a 14. századtól formálódó külvárosok, amelyeket feltételezhető palánkerődítéseik, esetleg összeépített csűrjeik gyűrűje mellett csak a városvégi utcákat elzáró sorompók védtek.⁶⁵

A három külváros közül a Hídelve a városmagot északról határoló Szamos hídján túl, a Kalotaszegre és Szilágyságba vezető útra fűzve terült el, a Magyar- és Középkapu előtti hóstát a Szentpéter felé Désre, illetve Tordára vezető főút mentén alakult ki, a monostori külváros tengelyét pedig a Gyalu és Bánffy-hunyad, illetve Tordaszentlászló és az Aranyos völgye felé elágazó, akkoriban sokkal forgalmasabb út határozta meg.

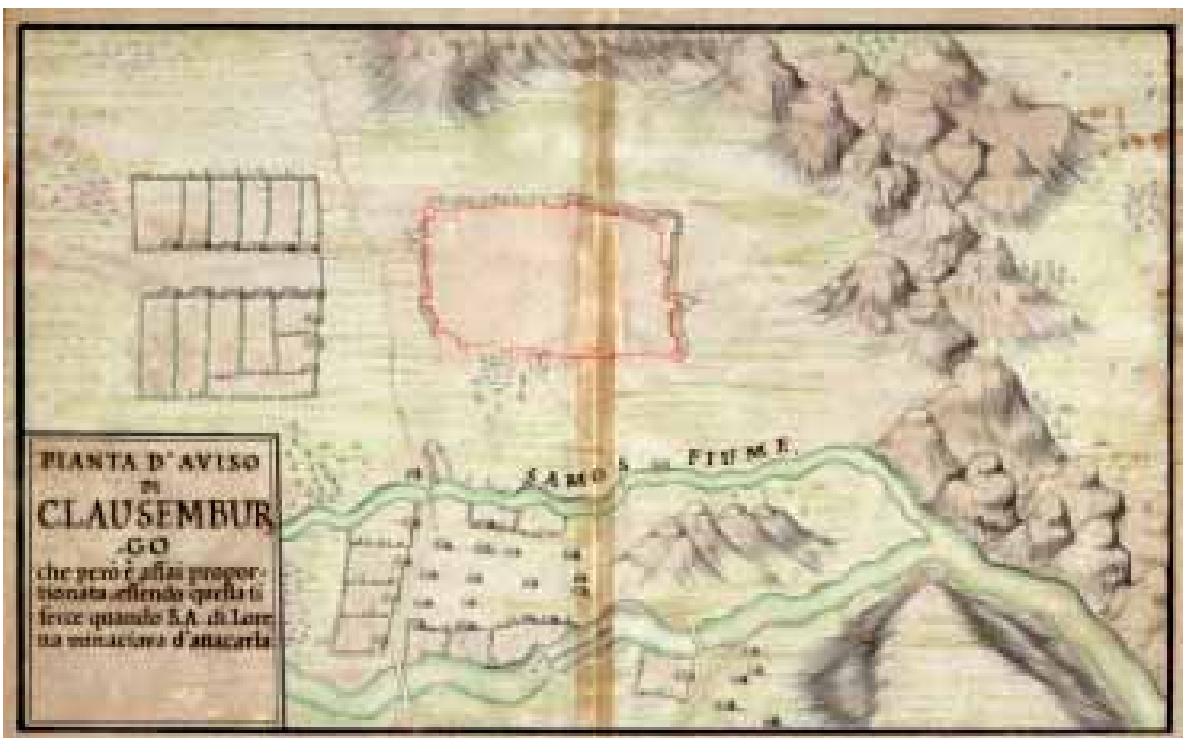


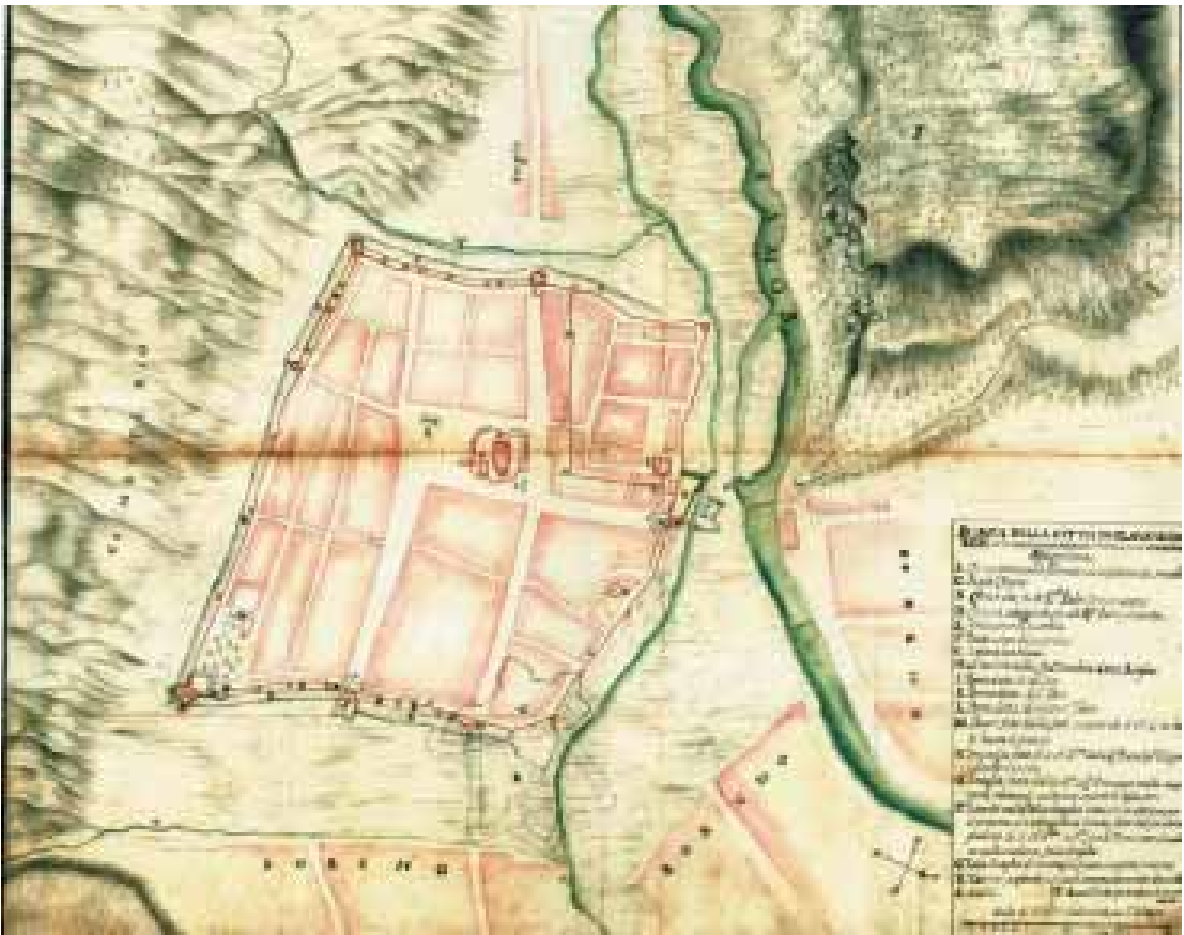
7. Egidius van der Rye:
Kolozsvár látképe.
1603 körül

A külvárosok építészeti képéről alig van fogalmunk. Egidius van der Rye 1603 körül készült vedutáját Georg Hoefnagel metszette rézbe 1617-ben. Előterében a Hídelve földműves népének két- és háromszögű gerendaszerkezetes, földszintes, háromszögű oromzattal koronázott homlokzatú s többnyire kémény nélküli, padlásszellőzős, nyereg-

tetejű házai látszanak. Kérdés, hogy nem „németalföldiesítette-e el” a két művész ezeket a részleteket. Ilyen részleteket ugyanis – talán csak megfelelő kutatások hiányában, de a külvárosok nagymérvű átalakítása miatt is – eddig nem sikerült a kolozsvári emlékszenvedvényekben azonosítani. A rajzoló szerint ez a településrész nyugat felé is kiterjedt a Szamos-part két ol-

8. Luigi Ferdinando Marsigli(?): Kolozsvár védőöve. 1687.





9. Giovanni Morando Visconti: Kolozsvár alaprajza. 1691–1699.



10. A Szabók tornya. Kolozsvár

dalán, a városfalak előtti Malomárok és a túlparton emelkedő, lankásabb részein szőlővel művelt Kőmál-
oldal szorításában.

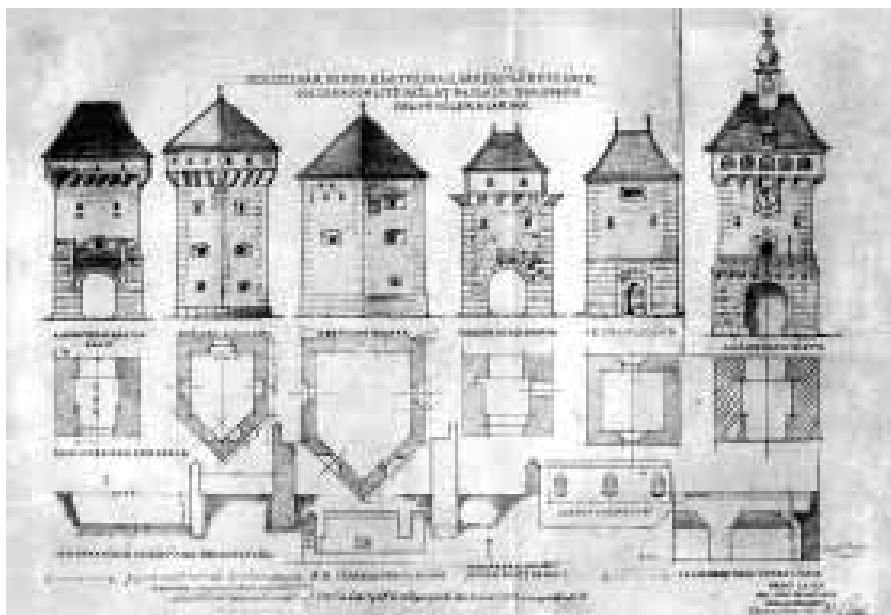
A kép háttérében, a várostól délre érzékelhetőek az 1585-ben, pestisjárvány idején megnyitott Házsongárdi temető körvonalai is. A város köztemetőjének létrejötte után sem szűnt meg a temetkezés a kolostorok „portikuszaiba”, s noha az 1580-ban Kolozsvárra érkezett jezsuiták elítélően nyilatkoztak az itteniieknek a templomi temetkezés iránti egészségtelen igényéről, Farkas utcai templomukból, illetve a templom és a Szabók tornya között elterülő sírkertjükből származó korabeli sírkövek meg a „kőkerterek” sírfeliratainak viszonylag nagy száma bizonyítja, hogy egyelőre – bizonyos megszorításokkal szinte a 18–19. század hatósági intézkedéseiig – a kolozsváriak konzervatívizmusa kerekedett felül.⁶⁶

A város középületeinek sorában a legfontosabbak az erődítmények. 1736-ban a városfalakat mintegy húsz torony védte. Ezeknek nagy része a 16. század elején már készen állott. Korszakunkban váltakozó intenzitással ugyan, de állandóan dolgoztak a karbantartásukon, sorra építették ki a „kőkerterek”-nek nevezett falszorosok városfalnál alacsonyabb falú, a védelmi rendszert mélységében tagoló vonulatát a városfalak legsebezhetőbb nyugati, déli és keleti oldalának védelmére. Giovanni Morando Visconti (1653–1717) császári hadmérnök 1691 után készült felmérésén⁶⁷ jól láthatók ezek a falszorosok, amelyeket a királyi hadsereg 1687, de különösen 1690 után, Liechten-

stein Fülöp herceg kolozsvári parancsnoksága idején tovább bővített.

A legjelentősebb építkezésekről a forrásokban fennmaradt vagy a városfalak 19. századi bontásakor megőrzött feliratok tájékoztatnak. Így 1544-ben, a „nagy pestisjárvány idején” építették újra a Híd-kapu fölötti őrházat,⁶⁸ 1581-ben a városfal nyugati oldalát javították Ferenczi Antal és Wolphard István bíróságában.⁶⁹ Filstich Péter és Ötvös András bíróságában, 1612-ben ugyancsak a nyugati oldalon, a Monostorikaputól északra álló tornyon dolgoztak, 1641-ben az Óvárban,⁷⁰ 1646-ban a Széna utcai várfalon helyeztek el a viszonylag jelentős munkálatok befejezésére emlékeztető faragott és festett címeres feliratot. Ez utóbbi mestere a kőműves Szilvási István és Csengeri Képíró István volt.⁷¹

1627-ben villámcsapás következtében felrobbant a városfal délkeleti sarkán álló, 1475-ben már létezőként említett Szabók tornya a város védelmi rendszerének egyik legfontosabb, a Feleki oldal és Torda felé vezető út ellenőrzésére hivatott pontján. Eredetileg is ötszögű hasábon álló, de magasabb, gyámköveken nyugvó, kiugró védőfolyosóval koronázott építmény lehetett, olyan, mint az északnyugati szögletet védő s 19. századi felmérésekből ismert Ötvösök tornya.⁷² Újjáépítése három évig tartott s eredményeként a korábbi, a robbanás által „földig elhánt” építménynél zömökebb, de valószínűleg nagyobb kiterjedésű, ugyancsak ötszögű ágyútoronyt építettek, amelyet a helybeliek tévesen neveznek azóta Bethlen-bástyának.⁷³



11. Pákei Lajos:
Kolozsvár erődítményei.
19. század vége



12. Diószegi István és Molnos János: A Szabók tornyának építési felirata. 1629.

Emléktáblája két füleslapot, *tabula ansatát* tartalmaz, amelyek fölött, zömök pilaszterek tartotta szemöldökkel keretelve domborodik az építkezés idején uralkodott Bethlen Gábor fejedelem 1622-től használt címerének olaszkoszorúba foglalt ábrázolása. A két feliratos tábla között Kolozsvár hasonló keretelésű címerét a „Domine Deus, conserva nos in pace” – „Őrizd meg bennünket békében, Úristen!” – fohász és a város előjáróinak nevét, valamint az építkezés körülményeit megvilágító felirat kereteli. Az emléktáblát a kolozsvári kőművescéh legjelentősebb mestere, Diószegi István faragta fiatalabb társa, Molnos János segítségével 1629-ben, elhelyezésénél fia, Diószegi Péter, a Sükösd-síremlék későbbi mestere működött közre.⁷⁴

1580-ban megújították a Híd-kapu előtti Szamoshidat. A hídépítés emlékére helyezték el a város, Báthory István erdélyi fejedelem és lengyel király, Báthory Kristóf vajda címereivel díszített feliratos kőlapokat. A negyedik, Viczei Péter kapitány címerével díszített táblát későbbi, 1690 előtt végzett javítás emlékére állították.⁷⁵

Heltai Gáspár tanúsága szerint az emlékállítás hu-

13. Bocskai István szülőházának emléktáblája. 1606. Kolozsvár

manista szokásának köszönhetően Mátyás király kiváltásáért óvári szülőházának ablakrácsain aranyozott hollók hirdették a nagy királynak az utókor tudatában igencsak megszépült, a 16. században csak sóvárgott béke és nyugalom korát idéző emlékezetét.⁷⁶ Az épület belsejében ugyancsak 16. századi szövegezésű felirat jelölte azt a helyiséget, amelyben megszületett – ennek emlékét 18. századi másolat örökítette meg.⁷⁷

A Mátyás-házzal átellenben fekvő Eppel-ház falára, amelyben Bocskai István fejedelem látta volt meg 1557-ben a napvilágot, 1606-ban, röviddel a fejedelem halála előtt, vélhetőleg közelgő ötvenedik születésnapjára készülve helyezték el a városi tanács határozatából címeres, feliratos emléktábláját a tudós kassai humanista, Bocatius János verses panegirikuszai kőbe vésett szövegének kíséretében.⁷⁸ A feliratos kőlapok utolsó, harmadik darabján betűkombinációból





14. Szilágyi János(?)
mesterjegye. Bocskai
István emléktáblájának
részlete

álló mesterjegy található, amely az 1588 és 1606 között emlegetett Szilágyi Jánosé lehetett.

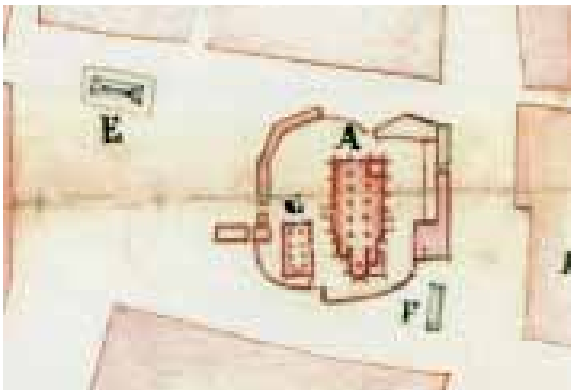
Csak leírásokból ismerjük a városháza ugyancsak a 16. században (1578) átalakított és a következő században is folyamatosan szépített épületét.⁷⁹ Boltozott, kővel kirakott kapualja volt, földszintjén a száz férfiak, emeletén a

senátorok ülészetek. Homlokzatának gazdagon festett figurális díszéről, címereiről, emblémáiról és feliratairól forrásunk azt írja, hogy olyan emblemikus kompozíciók mellett, mint a Lex–Törvény, Justitia–Igazságosság, Mors–Halál, Jus Gladii–Pallosjog, hatvannál több festett latin mondáson, szállóigéken okulhattak a nézői, de ott sorakoztak a Szász Egyetem, Báthory Gábor és I. Rákóczi György ugyancsak festett címeri is.

A fentebb bemutatott metszeten a belváros épületei közül a Szent Mihály-templom és északnyugati tornyának tömege, a domonkos klostrom kétemeletes épületének magas nyeregteste és – a háttérben – az egykori ferences templom oromzata emelkedik ki.

A Szent Mihály-plébániatemplom 16. század elején épült tornyát többször is javították korszakunkban. Így 1586–1587-ben a négyfatornyos sisakot és az alatta húzódó erkélyt állították helyre egy tűzvész után. Az 1655. április 3-i és, azt követően, az 1697. május 6-i tűzvész következtében meggyengült szerkezetű tornyot végül lebontották, és 1742–1744-ben új, barokk tornyot építettek.⁸⁰

A plébániatemplom mellett a város magyar és szász unitáriusai a cinteremben a templomtól délre fekvő középkori Szent Jakab-kápolnát a Szent Mi-



hály-egyház hosszúságának mintegy felét kitevő csarnoktemplommá bővítették. Belső terét négy pillérpár osztotta boltszakaszokra.⁸¹ A város élén egymást évente váltogató szász, illetve magyar főbíró *natiójának* megfelelően évente váltogatta egymás között a templomokat is a két, csak liturgiájának nyelvében különböző unitárius gyülekezet. Ez a megújított, mintegy 7–800 személy befogadására alkalmas épület volt a színhelye a korszak Kolozsvárra összehívott országgyűléseinek. A templom körüli cinteremfalhoz ragasztva a 16. század közepén építették ki a kereskedők és egyes céhek által bérelt városi kőboltokat. Korszakunk végéről származó adat említi ugyanott a város patikáját is.⁸²

A cseri barátok, ferencesek elhagyott klostromát Báthory István a jezsuita rendnek adományozta, amely helyreállította a templomot és a kolostort 1581 után és – 1588 és 1594 közötti megszakítással – 1603-ig használta is.⁸³

A református közösség kezdetben, a 17. század elején egy Közép utcai magánház⁸⁴ kapualjában tartotta istentiszteleteit. I. Rákóczi György fejedelemnek a Báthory Istvánétól el nem maradó pártfogásával és közvetlen anyagi támogatásával 1638 és 1647 között állították helyre és boltozták újra a maguk számára a Farkas utcai templomot.⁸⁵ A Kül-Magyar utcában, hogy a városfalak védelmét kőépülettel ne veszélyeztessék, fatemplomot építettek a rohamosan gyarapodó közösség tagjai, ennek 1672-es építésével/javításával (?) Régeni Asztalos Jánost bízták meg.⁸⁶

Kolozsvár Erdély legjelentősebb iskolavárosává vált a reformáció után. Míg az unitárius iskola a domonkosok egykori klostromában működött, az 1579-ben Kolozsvárra érkezett jezsuiták új iskolát építettek maguknak a Farkas utcai kolostor közelében. Ennek a Báthory István és Kristóf fejedelmek által támogatott igen jelentős és igényes épületegyüttesnek a fennmaradt tervrajzait egy jezsuita szerzetes, Massimo Milanese (mh. 1586) készítette vagy alkalmazta a helyi körülményekhez.⁸⁷

A jezsuiták 1603-ban és a következő években módszeresen lerombolt épületei helyén 1651 és 1654 között szintén fejedelmi támogatással épült fel a reformátusok rangos iskolájának az épülete, Agostino Serena (mh. 1654) olasz építész tervei alapján. Noha ez az épület 1655-ben leégett, valószínű, hogy a tűzvész után is korábbi tömegében állították helyre. Így

15. A Szent Mihály-templom, a kis templom, a cinterem és a boltok alaprajza. 1690-es évek



16. Páldi Székely István:
A református kollégium
épülete. 1768 előtt

hitelesként fogadhatjuk el Herepei János azonosítását a Páldi Székely István későbbi metszetéről⁸⁸ előtűnő emeletes homlokzatú s – a Visconti-alaprajz meg a mai romkertben őrzött falmaradványok tanúságával egyezően – a templomhoz csatlakozó épülettel.⁸⁹ Az épületből fennmaradt rangos nagykapu késő reneszánsz keretelését illetően elképzelhető, hogy jóval az építkezést követően, a 18. század második évtizedében készült.⁹⁰ Szerkezete és részletformái ugyanis a szentbenedeki Kornis-kastély ugyanakkor elkészült főkapujával rokonítják ezt a faragványt.

A városkép alakulásában meghatározó szerepük

17. Az egykori református kollégium főkapuja



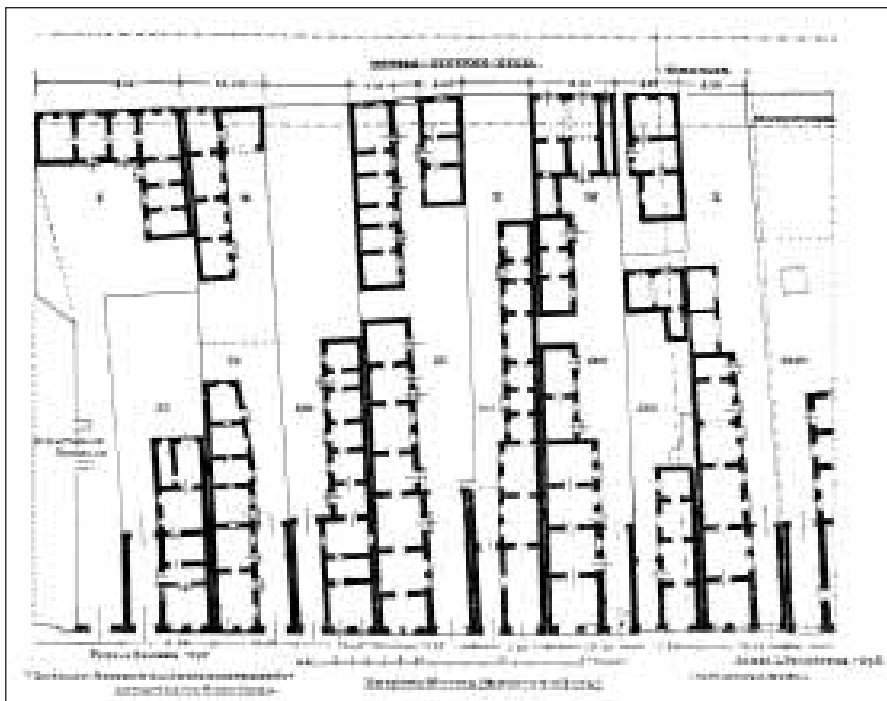
volt a polgárházaknak. A város fénykorában, 1593-ban és 1596-ban készült adóösszeírásokban 1703 háztulajdonos családfőt – polgárt és szabadost – találunk, létszámuk az adózó vagy valamilyen okból adómentes házak számát tükrözi.⁹¹ Ez a szám megközelítőleg 9500 lakost jelent, az ugyanakkor számba vett 199 bérlőt (zsellért) is beleértve.

A belváros öt, a piactéren érintkező negyedre oszlott, ezeken belül pedig az adózás adminisztrációját és a város védelmét megkönnyítő tizedekre bomlottak a belváros mai utcaszerkezetének lényegében megfelelő s a külvárosokban is folytatódó házsorok.⁹²

A város Óváron kívüli, telepített részében a telkek szélessége megközelítette a 10 métert. Ezt a beosztást a Főtér esetében csak a középkori pincesorok egymástól mért távolságából következtethetjük ki, de a mellékutcákban a mai napig is fennmaradtak ilyen eredeti teleksorok. Szemléletes példája ennek a helyzetnek az a nyolc telekből álló Magyar utcai házsor, amelynek a helyére 1896 után az Unitárius Kollégium épületét emelték: a telkek átlagos szélessége itt 9,57 m volt.⁹³

Kolozsvár az 1660-as éveket megelőző időszakban maradéktalanul érvényesíteni tudta azt a kiváltságot, hogy falai között nemesek csak akkor telepedhettek le, ha a városon belül lemondtak nemesi előjogaikról. Az ingatlanokra kivetett adó mellett leginkább a korabeli polgári életmód önszabályzó igényei magyarázhatják, hogy konzerválódott az öröklött, polgárházakra jellemző telekrendszer, s így a vizsgált korszak városképének alakulásában csak a hagyományos, polgári jellegű építkezések játszanak szerepet: hiányzik a szomszédos telkek összeolvasztásából keletkezett kiterjedt parcellák és a velük megfeleltetett széles homlokzatok.

Ezt a megfigyelést Gellyén (Bogner) Imre (1558–1621) példájával szemléltethetjük, aki a városnak 14



18. A kolozsvári unitárius kollégium építéskor lebontott lakóházak. Pákei Lajos felmérése

éven át volt bírja. Saját, öröklött, legalább két nemzedék építkezéseinek köszönhetően kimagaslóan igényes reneszánsz háza mellé 1602-ben megszerezte Kakas Istvántól a szomszédos Wolphard–Kakas-házat is. Ezeken kívül, 1607 decemberében készült saját kezű feljegyzése szerint, volt egy háza a Farkas utcai fertályban, s még két bérbe adott sütőháza is, egyik a Közép utcában.⁹⁴ Annak ellenére, hogy a város leggazdagabb és legtekintélyesebb polgára volt, nyoma sincs annak, hogy két kivételesen igényes és szomszédos házát egyesíteni próbálta volna. Halála után, 1622 májusában a fejedelem a Bogner-házba, Károlyi Zsuzsanna fejedelemasszony pedig a szomszédos, akkor már Stenczel Imre birtokában levő házba szállott.⁹⁵

Az épületek többségének homlokzata ilyen körülmények között a 2+1 tengelyt nem haladta meg.⁹⁶ A középkorból öröklött kéttengelyes, a fésűs beépítésű telek egyik oldalához simuló épület legnagyobb részét alapincézték. A pincebejáratok közül az egyik a házból, a másik pedig közvetlenül az utcáról nyílt, hogy – az akkor jelentős borvidéknek számító városban – a boros- és mustoshordókat ne kényszerüljenek a kapualjon és udvaron is keresztülgörgetni.⁹⁷ Ez az elrendezés természetesen igen nyaktörővé tette a „járdákat”, s később, a 19. század elején külön hatósági intézkedésekkel kellett kikényszeríteni ezeknek a pincebejáratoknak a felszámolását.⁹⁸

Georg Hoefnagel metszetén a Közép és a Magyar utca déli házsorának is előtűnik egy-egy kiemelkedő, viszonylag magas, háromszögű oromzatokkal jellemzett részlete, s hasonló épületsor oromzatait figyelhetjük meg a Szent Mihály-templom vonalában is. Ennek a dél-erdélyi szász városok és falvak települéképében még ma is gyakorta szembetűnő, ugyancsak középkori eredetű s a zsindefedés követelményeihez igazodó homlokzatalakítási módnak a nyomait eddig Kolozsváron – valószínűleg inkább csak megfelelő kutatások hiányában – nem sikerült azonosítani. E tetőtípusnak fejlettebb, már zárt és emeletes utcasorhoz igazodó változata az az ugyancsak zsindefes héjazatra alkalmazott megoldás, amelynek meglétét a kiegyezést s a modern város kialakulását közvetlenül megelőző korszakból származó képi források is bizonyítják. Ezeket a többek között a Sárdy István festményén feltűnő főtéri, L alakú alaprajzon emelt kereskedőházakon megjelenő, zsindefellyel fedett magas, az emeletes ház homlokzatának magasságával egyező vagy éppen azt is meghaladó magasságú nyeregtetőket – amint azt ma már csak Segesvárott fennmaradt párhuzamaik is bizonyítják⁹⁹ – az utca fölé kinyúló széles eresz gerendaszerkezete fölötti, enyhébb lejtésű tetősík védelmében tornácszerűen megnyitották, hogy az utcáról csigák segítségével közvetlenül a tetőtérbe lehessen emelni az árubálákat.

A gótika korához viszonyítva nem változott lényegesen a házak szerkezete. Az épület két-három helyisége a telek egyik oldalához simult, folytatásában sokszor kenyérsütő kemence, műhely, ritkább esetben a szekerezéshez szükséges istálló és csűr húzódott. A kelet–nyugati irányú teleksorok esetében az épületek a tűzfalukkal páronként épültek egymásnak, míg az észak–déli irányulású teleksorok házai a parcella északi hosszoldalához tapadtak, hogy udvari homlokzatukat minél több napsütés, fény érje.

A földbe mélyített pincéket kőből, ritkábban téglából épült, a nyílások tengelyében olykor fiókkal kiváltott dongaboltozattal fedték. Ezeket a boltozatokat igen nehéz keltezni, mert – akárcsak a kapualjak esetében – a dongaboltozat oldalnyomása nem okozott szerkezeti gondot, így egész korszakunkban – de később, a 19. század közepéig is¹⁰⁰ – alkalmazták, a pincékben előforduló szerény kőkeretek többsége pedig félköríves záródású és kézenfekvően élszedéses díszítésű jóval a gótikán és a 16. századon túl is. Csak ritka esetben történt meg – a Wolphard–Kakas-házban –, hogy biztosan korszakunkra keltezhető reneszánsz profilú könyöklővel díszítették volt a gyertya és borlópó számára kialakított fülkékét.

A város polgári épületeinek a zöme esetében nem

tudjuk bizonyítani, hogy korszakunk elején már emeletesek lettek volna. Amennyiben az összefüggő homlokzatok és a boltozott kapualjak megjelenéséből, illetve az emeleteken fennmaradt faragványokból következtetünk az ilyen épületek meglétére, akkor legfennebb azt állíthatjuk, hogy legkésőbb a 16. század második felében, éppen az általunk vizsgált korszakban váltak emeletessé a Főtér és a hozzá kapcsolódó utcák házai.¹⁰¹ Ilyen alapon keltezhetjük a Filstich Lőrinc-féle ház (Főtér 4–5. sz.) „emeletráépítését” a 16. század utolsó évtizedére, a nyugati soron a Jósika- (9. sz.), az északon a Rósás-, Püspöki- és az ún. Nagy Lábasház (19–21. sz.), a keleti soron pedig a Bogner (Gellyén-) és a Wolphard–Kakas-ház (Szentegyház u. 2. és Főtér 31.) második szintjének a kiépítését a század közepére, második felére. E rohamosan gyarapodó adatok alapján azután már feltételezhetjük azt is, hogy a következő század első felére biztosan emeletes házak vették körül a Főteret és kevés kivétellel a hozzá kapcsolódó utcák elejét is, mert igen gyakran, amikor a fejedelmi udvartartás a városba látogatott, a városi tanács a tűzfalakon tört ajtókkal köttette össze azokat a szomszédos főtéri házakat, amelyeknek a térre néző emeleti helyiségeiből a fejedelem és a fejedelemaszonny elkülönített, több épüle-



19. Sárdy István:
A kolozsvári Főtér északi
sorának nyugati része.
19. század közepe

ten átnyúló „lakosztályait” leválasztották, ennek a megoldásnak pedig feltétele volt a zárt, emeletes házsorok létezése. Noha ilyen falattörés kézzelfogható nyomát eddig nem azonosíthattuk, egykori meglétükre Kolozsváron és Besztercén mégis utalnak egymást kiegészítő és értelmező levéltári adatok.¹⁰² Ezek alapján állíthatjuk, hogy Bethlen Gábor fejedelem 1626-ban a Főtér nyugati során, a jelenlegi Rhédey- és Jósika-házba (Jókai utca 2. – Főtér 10.) foglalt három korabeli szomszédos épület emeleti, homlokzati helyiségsorában lakott, amelyeket a fedelmi látogatás idejére egybenyitottak.

A Püspöki-háznak¹⁰³ 1540 tájára keltezett¹⁰⁴ szép reneszánsz ajtókerete ellenére az emeletráépítése valószínűleg csak a század hetvenes éveiben fejeződött be: akkor készíthette el Seres János (mh. 1579), az „*insignis sculptor*” az épület díszes, boltozott kapualjat feltételező kapukeretét és emeleti ablakait, s valószínűleg ehhez az építkezéshez kapcsolódnak – a jelenlegi kőtári felállításban – az ablakfülkék árkádjait keretelő, illetve az azokat osztó baluszteroszlopai is.¹⁰⁵ A tér déli során álló 4–5. számú háznak a szerke-

zete, szegmentíves záródású s közvetlenül az utcáról nyíló eredeti pincebejárata kész kellett hogy legyen a 15–16. század fordulóján. Emeleti traktusának kialakítását azonban azok a vájatos frízzel díszített reneszánsz gyámkövek keltezik a 16. század utolsó évtizedeire, amelyekre ma félig beépített kapualjának fiókos dongaboltozata támaszkodik.¹⁰⁶ A kapualjba a boltozás előtt beépített ajtókeret lófőpajzsán 1572-es évszámot és „JZ” betűkből álló polgári címert láthatunk. Két másodlagosan beépített évszámos feliratú töredék az udvari homlokzaton egy, az előbbtől eltérő, „CKD/GKD” monogramos tulajdonos 1591 körüli átalakításaira utal,¹⁰⁷ míg egy másik, a kapualjba befalazott tört szemöldökös ajtókeret ifj. Filstich Lőrincnek a századforduló táján vagy inkább azt követően végbement építkezését tanúsítja. A három egymást követő tulajdonos reneszánsz stílusú építkezései érzékeltetik azt a pezsgést is, amely „*Erdély első városát*” virágkorában, a 16. század második felében jellemezte.

Nem véletlenül állapítja meg Szamosközy István, hogy ebben az időben megújultak, új, reneszánsz

20. Ajtókeret részlete. 1572. Filstich Lőrinc háza

21. Ajtókeret részlete. 1591. Filstich Lőrinc háza

22. Háromosztatú ablakkeret töredékei. Rodner Lukács háza. 1600 körül





23. Ajtókeret részlete. 16–17. század. Filstich Lőrinc háza

díszbe öltöztek az Óvár házai is.¹⁰⁸ Valóban, az a kevés, amit az Óvár akkori épületeiről tudunk, alátámasztja a kortárs történetíró állítását. Az egykori ún. Basta-ház az Óvár piacterének északi során közvetlenül a 16. század közepe után kapta reneszánsz díszét; a fentebb említettekhez hasonló, vájatos frízű gyémok tartják ma is az Izabella utca 5. számú ház nagytermének fiókos dongaboltozatát. Hasonlóképpen a Mátyás király szülőházának szomszédságában emelkedő épület¹⁰⁹ egykori nagykapujának reneszánsz címerpajzsa a 19. században kialakított homlokzat által takart rangos, emeletes reneszánsz épületet sejtet. A századforduló táján díszítette reneszánsz keretekkel

24. Medaillonos fríz töredékei a Híd utcából. 16. század



25. Ajtókeret Kakas István címerével. 1590–1592. Részlet

26. Ajtókeret Filstich Péter házából. 1597.



eredetileg gótikus házat Rodner Lukács az Óvár Mátyás király utcai bejáratának nyugati során.¹¹⁰

A Híd utca keleti során (Dózsa György u. 22.) 1974-ben lerombolt épületből egy ovális medaillonokba foglalt, domborművű profilképekkel díszített fríz töredéke került elő.¹¹¹ Valószínűleg a reformáció korának nagyjait ábrázolták ezek az igen rongált kis domborművek, melyeknek előképei a 16. században közkedvelt „enciklopédikus” metszetsorozatok körében keresendők. Ez a töredék jól illik abba a más emlékekkel is igazolható törekvésbe, amely a 16. század utolsó harmadában szemmel láthatólag igényes, főleg grafikus előképekre támaszkodó figurális díszítőprogramokat valósított meg a városban.

A 16. századi Kolozsvár legrangosabb, a korabeli reneszánsz mintákhoz legközelebb álló ajtókerete 1598-ban készült Filstich Péter számára. Frízében elegáns virágfüzérrel borított vastag pálca s gazdagon tagolt szemöldöke emeli ki a korabeli emlékanyagból, s teszi értelmezhetővé a kolozsvári kőfaragók által „városi módon” készített, legértékesebbnek tekintett „mesterremek” ajtó fogalmát.

A századvég fejleményei közé tartozik az oromzatos keretek megjelenése is. Ilyen ablakkeret díszítette egykor a Híd utcai Hensler-házat,¹¹² de megjele-

27. Ajtókeret töredéke Bogner Imre házából. 1623.



28. Ajtókeret a Rósás-házból. 1636.

nése kétségtelenül kapcsolatban állhatott a tört szemöldökű ajtókeretek feltűnésével Kakas István és később ifj. Filstich Lőrinc építkezésein. Ennek a divatos formának további változatai a 17. században is feltűnnek a főtéri Bogner- (1623) és Rósás- (1636), a Hensler-, valamint a Híd utca 19. számú ház (1643) díszítésében.¹¹³

Épületek, részletek és szórványemlékek igazolják tehát, hogy a 16. század utolsó negyedében szinte megújult a kincses város, s Pierre Lescalopier francia utazó 1574-ben fontosnak tartotta azt is kihangsúlyozni, hogy házainak homlokzata mind ki volt festve.¹¹⁴

Ennek a kétségtelenül reneszánsz fogantatású építkezési láznak a legjelentősebb emléke a Wolphard-Kakas-ház. A kolozsvári Főter keleti során a 16. század legelején legalább három helyiségből álló, fésűs beépítésű, földszintes, alápincézett épület állt, amelyet dél felé a szomszédos – Közép utcára



29. Ajtókeret a Hensler-házból. 17. század eleje

nyíló – sarokház, észak felé pedig egy sikátor határolhatott. Erre a sikátorra nyílt második helyiségéből egy jókora reteszgerendával is biztosított gótikus szemöldökgyámos ajtó, a harmadikból pedig legalább két, kisméretű kőlapokba vésett, csúcsíves nyílású ablak.¹¹⁵

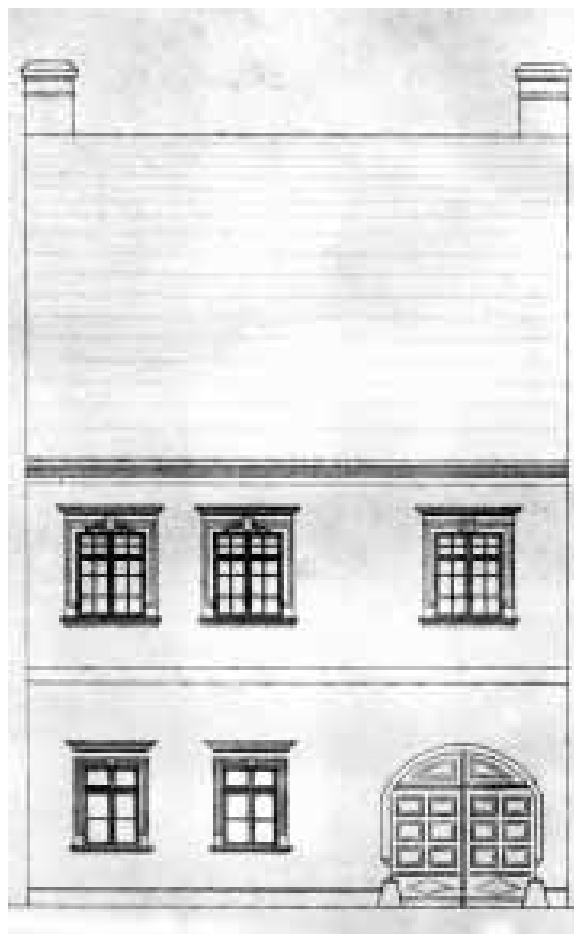
Wolphard Adorján (mh. 1544), a városnak a reformáció előtti utolsó katolikus plébánosa¹¹⁶ – évszamos

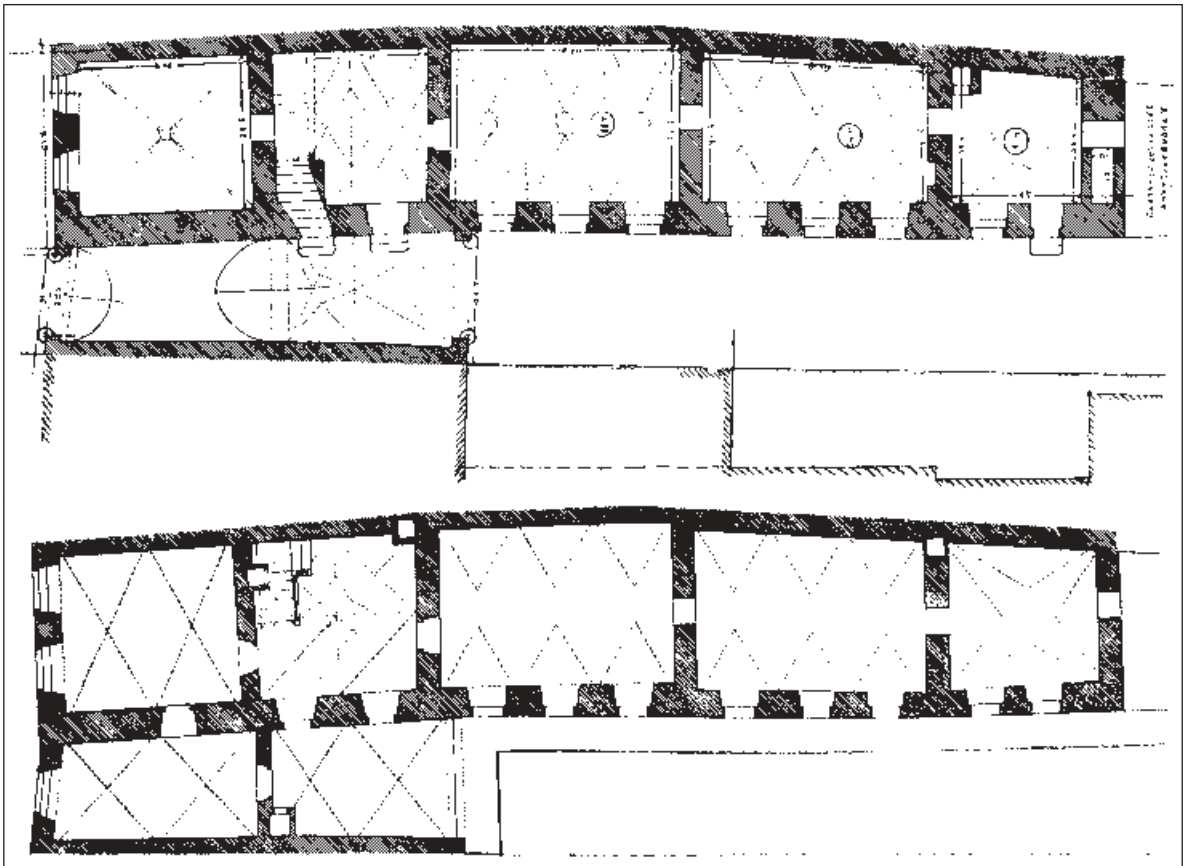
30. Ajtókeret B. K. monogrammal. 1643.



felirataiból ítélve – 1534 és 1541 között építkezett ezen az épületen. Beboltoztatta a kapualj első szakaszát és megépíttette az emeleti traktus első három helyiségét is. Ezeket a második földszinti helyiségben kialakított belső lépcsőn lehetett megközelíteni. Tőle a házat rokona, unokaöccse (?), Wolphard István, a bécsi és a wittenbergi egyetem egykori hallgatója, Kolozsvár tudós, asztrológiában jártas főbírája örökölte.¹¹⁷ Az épület átalakítását és bővítését ő a kapualj meghosszabbításával folytatta, kiépíttette a földszinti és emeleti vestibulumot, elkészíttette a kapualj fölötti második, udvari helyiséget, az udvari szárny gótikus ablakocskájú helyiségét beboltoztatta és átalakította, folytatásába még két helyiséget és egy újabb lépcsőt építtetett. Így valószínű, hogy az udvari szárny emeleti bővítése is az ő kezdeményezésére indult meg. Ezt a feltevést támogatja az is, hogy karcsú féloszlopocskákkal keretelt reneszánsz napórája ennek a hosszabbításnak az emeleti

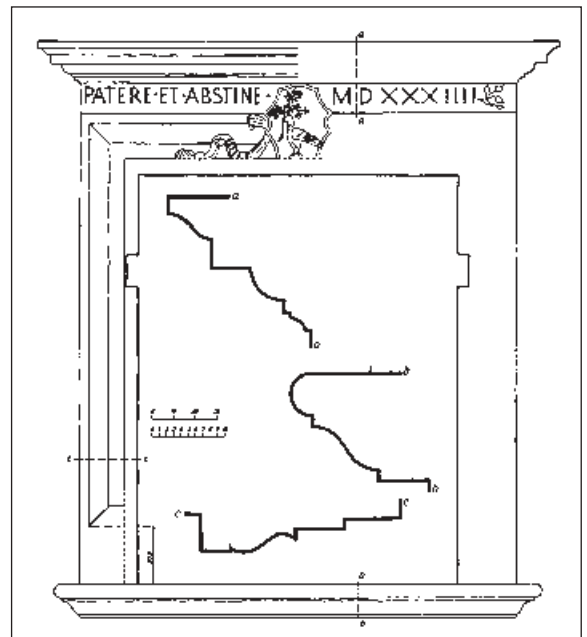
31. A Wolphard–Kakas-ház homlokzata. 1894 előtt



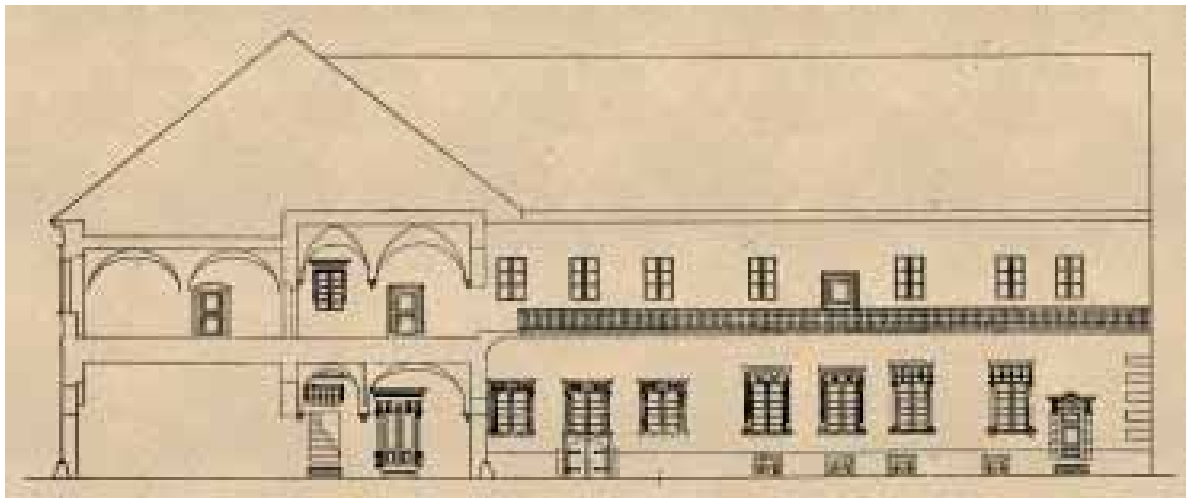


32. A Wolphard–Kakas-ház földszinti és emeleti alaprajza. 1894 előtt

homlokzatában van befalazva. Amikor, feltehetőleg 1585–1586-ban, a Kolozsváron dúló pestis áldozata lett, csak az udvari szárny első, földszinti helyisége volt teljesen készen, a zodiákus teremnek, valamint az utána következő konyhának hiányzott a boltozata és még ablakkeretei sem készültek el. Az építkezéseket özvegyének, Barát (Münich) Zsófiának a második férje, Kakas István (mh. 1603) fedelmi protonótárius, a bolognai és páduai egyetem egykori diákja folytatta és fejezte be 1590 és 1592 között.¹¹⁸ A három, egymást követő tulajdonos építkezéseinek köszönhetően jött létre a Jósika Miklós *Abafijában* Rása-házként, a 19. század végén pedig Báthory-házként emlegetett, legendákkal övezett épület, amelyet 1602-ben a szomszéd ház tulajdonosa, Bogner (Gellyén) Imre vásárolt meg a Kolozsvárt és Erdélyt elhagyni kényszerülők Kakas Istvántól.



33. Homlokzati ablakkeret Wolphard Adorján címerével. 1534.



34. A Wolphard–Kakas-ház hosszanti metszete. 1894 előtt

A ház 2+1 tengelyes főhomlokzatát az emeleten egyenes záródású keresztosztós ablakok díszítették, az első két tengelyben Wolphard Adorján, a harmadikban pedig a Wolphard család¹¹⁹ címérével.¹²⁰ Az udvari homlokzat kompozíciójában az első három, frízében triglifekkel díszített, egyöntetűen alakított s a Püspöki-ház hasonló faragványaival egyező ab-

lakkeretet Wolphard István címere, illetve monogramja ékesíti. A következő négy nagyobb ablak nemcsak méreteiben, hanem gyámkő-soros és rozettás frízében, illetve részben féloszlopos keretelésében is eltér ezektől,¹²¹ a Kakas István címérével, illetve névbetűivel díszített két, rusztikus keretelésű és tört szemöldökű portáléhoz kapcsolódva. Az

35. Udvari ablakkeretek Wolphard István címérével és monogramjával





36. Az udvari homlokzat részlete

37. Ajtókeretek az udvari homlokzaton Kakas István címerével, illetve névbetűivel. 1590–1592 körül



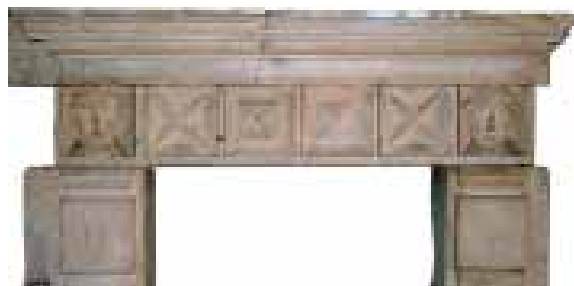


38. Ajtókeret Wolphard Adorján építkezéséből. 1541.

39. Ajtókeret Wolphard István építkezéséből

40. Ajtókeret Kakas István építkezéséből. 1590.

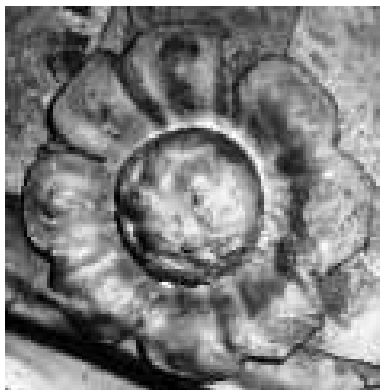
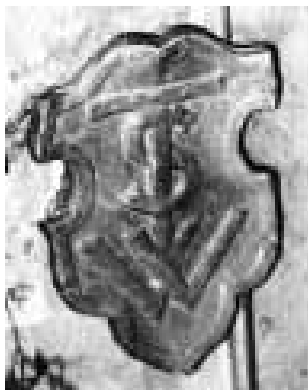
utóbbiak közül az egyik jelenleg másodlagosan, a reneszánsz épület homlokzatát záró, Erdélyben kivételesnek számító, szabályosan váltakozó hosszúságú tükörkváderekből rakott sarokélen¹²² túli modern épülettoldalék falába van befalazva.¹²³ Az épületbelső legszebb ajtókerete kétségtelenül Wolphard Adorján 1541-es, elegáns felirattal és expresszív maszkokkal díszített ajtaja. Ennek kezdetlegesebb leszármazottja azután Wolphard István ugyancsak maszkokkal díszített, féloszlopokkal keretelt, 1579-ből származó és mesterjegye alapján Seres Jánosnak (mh. 1579) vagy fiainak ítéltető ajtókerete, amelyen a rosszul méretezett, metopé-domborművé alakított maszkok nem találván helyüket, már-már lebegni látszanak.¹²⁴ Egy harmadik, 1590-ben festett feliratú, jelenleg szintén a Múzeum kőtárában található töredékes keret rusztikus szárkövei ügyetlen, sikertelen kísérletnek tűnő, rozettasoros frízű szemöldököt tartanak, amelynek két szélén már kétségtelenül eltérő forrásból inspirálódott maszkokat találunk, szemléletes példajaként a figurális részletek kezelésében mindinkább grafikai előképekre hagyatkozó kőfaragó járatlanságnak s annak, hogy Kolozsváron akkoriban igazi képfaragót már nem lehetett találni.¹²⁵ A keret eredeti, számunkra ismeretlen helye a lebontott épületrészben volt.¹²⁶

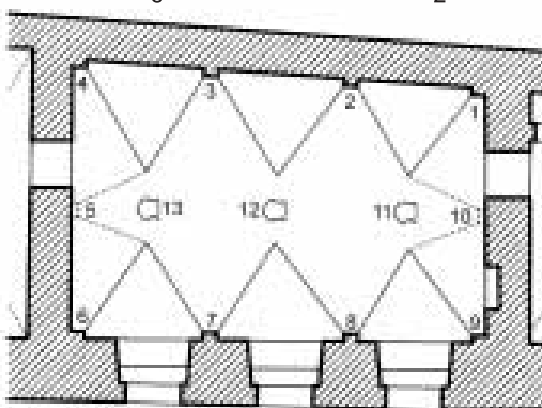
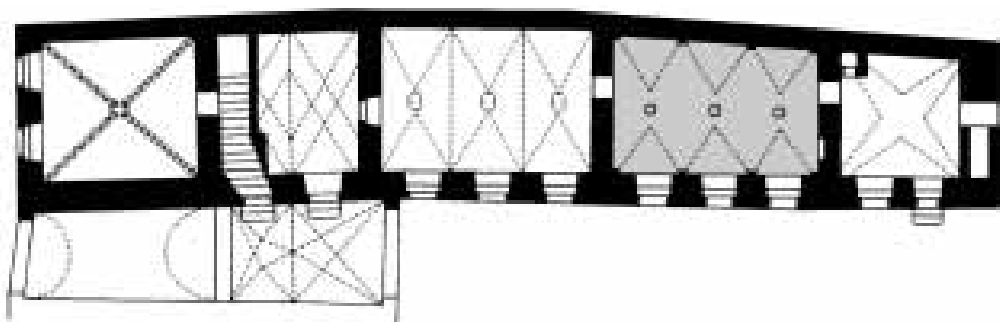


lenül eltérő forrásból inspirálódott maszkokat találunk, szemléletes példajaként a figurális részletek kezelésében mindinkább grafikai előképekre hagyatkozó kőfaragó járatlanságnak s annak, hogy Kolozsváron akkoriban igazi képfaragót már nem lehetett találni.¹²⁵ A keret eredeti, számunkra ismeretlen helye a lebontott épületrészben volt.¹²⁶

Az épület földszinti helyiségei közül az első szobát fedő bordás és záróköves, talán még a késő gótikus építkezésből származó keresztboltozatot és a kapualj első szakaszának dongaboltozatát kivéve csak a gyám-

41. Zárókövek a Wolphard István építkezéséből. 1586 előtt





42. A zodiákus terem gyám- és záróköveinek jelenlegi és egykor eltervezett elrendezése

kövekre támaszkodó fiókos dongák különböző változatait figyelhetjük meg; az emeleti helyiségekben már gyámkövek sem voltak.¹²⁷

A Wolphard István jelvényes ablakaival megvilágított udvari helyiség boltíókjai vájatos frízű gyámkövekre támaszkodnak, csúcsaik az ablakok díszítésével összhangban rózsával, címerrel, illetve monogrammal ékesített három zárókőben metszik egymást.¹²⁸

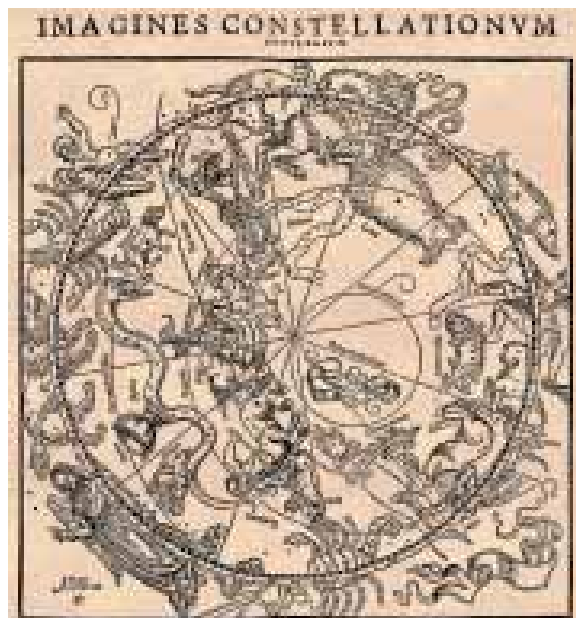
A következő, ún. zodiákus teremben a levéldíszes fejezetű, szimmetrikusan ívelt címerpajzsokkal ékesített gyámköveket az állatövi csillagképek domborművű megszemélyesítései díszítik, hét gyámkövön összesen nyolc jegy. Még két állatövi jegy található a két szélső boltzárókövön, a középső zárókövet Kakas István címerével, a nyolcadik gyámkövet pedig az állatövi csillagképek sorából „kilógó”, de naptári rendjükbe jól illeszkedő Hunyadi-címerre „átértelmezett” Holló-Corvus csillagképpel ékesítették.

A hiányzó két gyámkő, a Vízöntő és a Nyilas, más, az épület ugyancsak 1896-ban lebontott részeiből származó gyámkövekkel és egyéb faragványokkal együtt a Múzeum kőtárában található. A grafikus ihletésű gyámkövek kidolgozásában legalább három kéz munkája ismerhető fel, stílusuk különbözik a Kakas-címeres zárókő stílusától is. Ábrázolásaik valószínűleg Johannes Honterus 1532-ben készült fametszetes csillagtérképeire¹²⁹ vezethetők vissza, ame-

lyek 1541-ben és 1551-ben jelentek meg Bázelen, egy-egy Henricus Petri officinájából kikerült, csillagászati tárgyú kötet illusztrációiként. Arra kell gondolnunk, hogy a „jeles matematikus”-ként – csillagászként – ismert Wolphard István rendelhette meg ezeket a faragványokat, és kolozsvári lokálpatriotizmusa magyarázza azt a nyilvánvaló szándékát, hogy Mátyás királynak, Kolozsvár nagy szülöttjének a címerét a csillagképek sorába emelje. Váratlan halála után örökösére maradt az építkezés befejezésének feladata, aki évek múltán a helyiséget a tervezettnél egyszerűbb, három-három szimmetrikus fiókkal tagolt dongaboltozattal fedette le, s ebben a szerkezetben már nem jutott hely a gyámkövek teljes sorozatának, így azokat az épület emeletén használták fel.¹³⁰

Wolphard István díszítőprogramja nem volt egyedülálló: a Bel-Torda (Egyetem) utca 6. számú házból az 1970-es évek elején Saturnus bolygó megszemélyesítésével díszített és Vergilius *Aeneis*ének egyik helyét parafrázáló feliratú gyámkő¹³¹ került elő, amely hasonló, de ezúttal nem csillagképek, hanem a kortársak tudatában az emberi sorsot hozzájuk hasonlóan befolyásoló planéták alakjaival díszített faragvány-sorozat egyik darabja lehetett, bizonyságaként a 16. századvégi Kolozsvár igényes, talán Heltai Gáspár *Chronikájának* a budai királyi palota ugyancsak asztrológiai fogantatású dekorációját visszhangzó részle-

43. Johannes Honterus *Coronensis: Imagines constellationum australium*. 1532.



44. Gyámkő a Saturnus bolygó ábrázolásával. 1580–1590. között



teiből is inspirálódó,¹³² de előképeiben mindenképpen a korabeli Nyugat-Európához kapcsolódó¹³³ és peregrinációs élményektől táplált polgári lakáskultúrájának.

A következő században ez az építési lendület megtorpant. A századfordulót követő évek hatalmas sарcai érezhetően lefékeztek a város 16. századi lendületét, utóbb az 1658–1661-es hatalmi válság során a kolozsváriakra nehezedő terhek, de a fejedelemség bukásához vezető utolsó évtizedek végvári rendje sem kedvezett a fejlődésnek. Ez természetesen nem jelenti az építkezések megszűnését, folyamatos „karbantartásra”, a tűzvészekben megrongálódott épületek felújítására, a régiek szépítésére, sőt új épületekre ezentúl is szükség volt, de a ránk maradt emléksanyagban nem tűnnek fel olyan igényes együttesekre utaló részletek, amilyen a Wolphard–Kakas-ház és társai voltak az előző században.

1653-as évszámot véstek egy Monostor utcai ház félköríves záródású kapujára, amelynek a lábazon¹³⁴

45. Ajtókeret. 1654.



befelé forduló profilját pálcával és vájattal díszítették. Ugyanaz az „IGML” monogramos tulajdonos 1654-ben az egyik földszinti helyiséget profilált és rozettás lábazon álló vájatos pilaszterek által tartott, golyvázott szemöldökű, „FIDE SED CUI VIDE” feliratos ajtókerettel díszítette. A keret frízében volutaszerűen hajlított akantuszlevelek fogják közre a tulajdonos feliratát tartalmazó ívelt reneszánsz pajzsot.

A város házainak a korabeli értéke az épület igényességéből, anyagából, elhelyezkedéséből fakadóan viszonylag tágas határok között, megközelítőleg 50 és 3700 forint között mozgott. Noha a belváros házainak a többsége kőből épült Kolozsváron, az Óvárban szerényebb gerendaházat is említenek. A túlnyomó részben zsidófedeles épületek között kivételnek számított Stenczel Imre cserepes háza a Bel-Monostor utca főtérsi szegletén. A külvárosok házai közül soknak zsúpfedele lehetett.

A 16. század végének legértékesebb kolozsvári háza a Wolphard–Kakas-ház volt, amely 3700 forintért kelt el. 1627-ben Viczei Máté háza a Főtérs másik szegletén 3200 forintot ért, s egy Magyar utcai ház 1400 forintba került. Ugyanakkor egy óvári gerendaházat 300 forintba értékelték. A város szélé felé haladva egyre olcsóbb épületekkel találkozunk. Így a Belső-Közép utcában egy kertés ház 150 forintot, egy másik a külvárosban már csak 80 forintot, egy Kül-Monostor utcai szerény épület pedig 42 forintot ért.¹³⁵

BESZTERCE

Besztercén 1560 és 1563 között kellett elkészülnie az ún. Ötvös-ház homlokzatának. A piactér északi sorának keleti meghosszabbításában, a Beutlergasse elején álló emeletes lakóháznak valószínűleg csak a levéltári kutatások hiányában nem ismerjük az akkori tulajdonosát, aki Petrus Italus de Lugano, a Szent Miklós-plébániatemplom átépítésén dolgozó, ilyvi (Lemberg, Lviv) illetőségű északolasz származású mester tervei szerint építtette át házát. Dongaboltozatos, hosszú kapualj és a lakószinteket összekötő kétkarú lépcső által kettéosztott épület foglalja el a telek első felét, amely az udvarral és kerttel folytatódik. A földszinten egy kétablakos szélesebb, keresztboltozattal fedett és egy keskenyebb, szinte folyosószerű, dongaboltozatos helyiség található egymás mellett.¹³⁶ A lépcső és az udvar között húzódik a másik – ma osztatlan – helyisége a földszinti traktusnak. Ezt a belső szerkezetet a homlokzaton magas lábazon álló



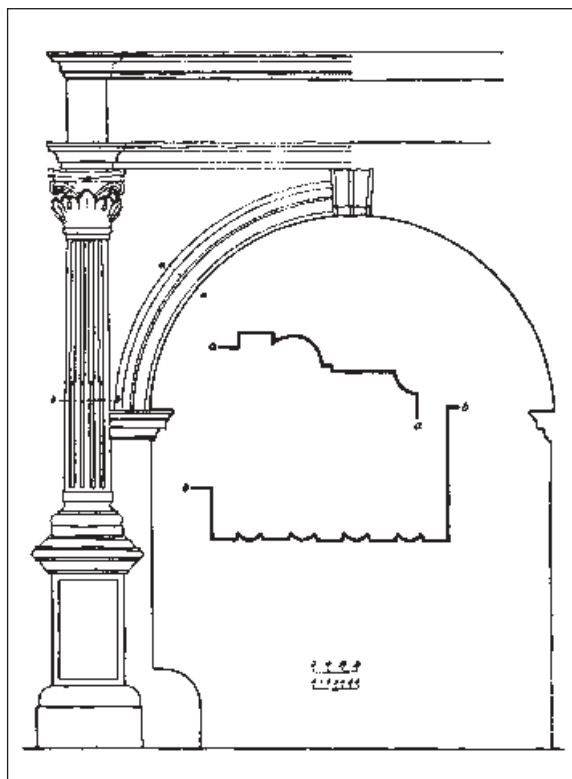
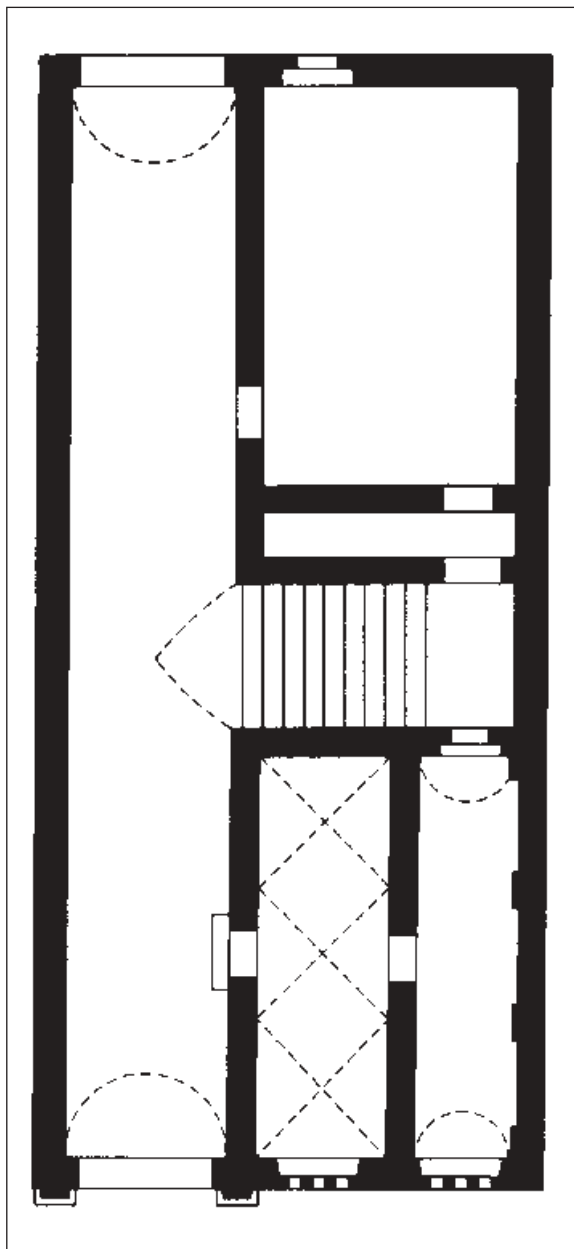
46. Beszterce. Az ún. Ötvös-ház. 1560–1563.

ló, kompozit pilaszterek által tartott szabályos gerendázattal keretelt, vállkövekre támaszkodó félköríves, záróköként volutával ékesített kapu és két ablak díszíti. Egyiküknek félköríves záródású, volutás zárókövű nyílását ión pilaszterek keretelik, amelyek a kapuéhoz hasonlóan képzett párkányt tartanak. Az ablak két felső sarkába ötvösművek, egy talpaspohár és egy serleg domborművű képét faragták, talán ezzel utalva a tulajdonos foglalkozására. A földszint másik, há-

romosztatú és keresztes ablaka azonos az emelet négy ablakával, erőteljes hengertaggal is alátámasztott szemöldökét voluták tartják.¹³⁷

Besztercén a 18. század elején még mindig háromszögű oromzatok koronázták a homlokzatokat. 1736-ban ezek mögött már a mai helyzetnek megfelelő, a homlokzattal párhuzamos gerincű nyeregtetők húzódtak. Ilyen volt a Főtér északi során ma is álló, ún. Búzasor házainak az oromzata is, amelyeknek

emeleti helyiségei a plébániaháztól keletre a tér egész hosszában a járdára kiugró árkádokra épültek.¹³⁸ Míg a legrégebbiek közülük nyugat felől a 15. század végén keletkeztek és árkádjaik gótikus boltszakaszokat határolnak, többségükben a 16–17. század folyamán jöttek létre, s csak a Beutlergasse felé eső utolsók származhatnak a következő századforduló tájáról. Az árkádosítás következménye az is, hogy a tér felőli nagykapukat részben felszámolták, így szekérbejártuk a telek ellenkező végét határoló utcáról nyílt.



48. Az ún. Ötvös-ház. Kapukeret

SZEBEN

Szebenben a reneszánsz átalakítások szinte minden esetben a meglévő gótikus épületállag módosításával jöttek létre. Az erdélyi művészetnek ez a nagyszabású központja a 16. század közepétől kezdve öltözött reneszánsz díszbe. Az új stílus meghonosításában igen nagy szerepük volt a nürnbergi Haller család Budáról Szebenbe származott magyarországi képviselőinek, különösen a város főbírájává és szász gróffá is előléptetett Haller Péternek (mh. 1557). Az ő háza sok tekintetben példamutató Szeben polgári építészetének az alakulására. Az eredetileg is rangos, gótikus épületet 1537-ben szerezte meg Haller Péter, s építkezései során kétmenetes, zárt tömbbé alakította az utcai szárnyát.¹³⁹ Az udvari szárny, amely egy lakótoronyban végződik, megőrizte korábbi, gótikus szerkezetét. A homlokzati szárny átalakítása a Wolphard–Kakas-házéhoz hasonlóan ment végbe: meghosszabbították és

47. Az ún. Ötvös-ház. Alaprajz



49. Nagyszeben. Haller-ház. Homlokzat

beboltozták a kapualjat s ráépítették az udvar felőli helyiségeket. A homlokzat teljes egészében ennek az átalakításnak az eredménye. Az emeleten öt ablaknyílás, a földszinten csak a két ablak¹⁴⁰ által közrefogott kapu található. A félköríves kaput keretelő kompozit fejezetes féloszlopok a hármastagolású golyvázott párkányzat közvetítésével keskeny, háromszögletű

oromzatot tartanak, melynek orommezéjében lépcsőzetesen egymásra helyezett szimmetrikus levelek fognak közre egy medaillont. Ebben szárnyasszakú vitéz domborművű profilja látható. A kapuív zárókövére a tulajdonos címerét, a kapuívvel határolt felső sarkokba pedig a szász gróftól megillető triumfális jelvényeket faragtak.



50. Kapukeret. Haller-ház

51. Nagyszeben. Kapukeret. Reussner-ház.
16. sz. második fele–1652.



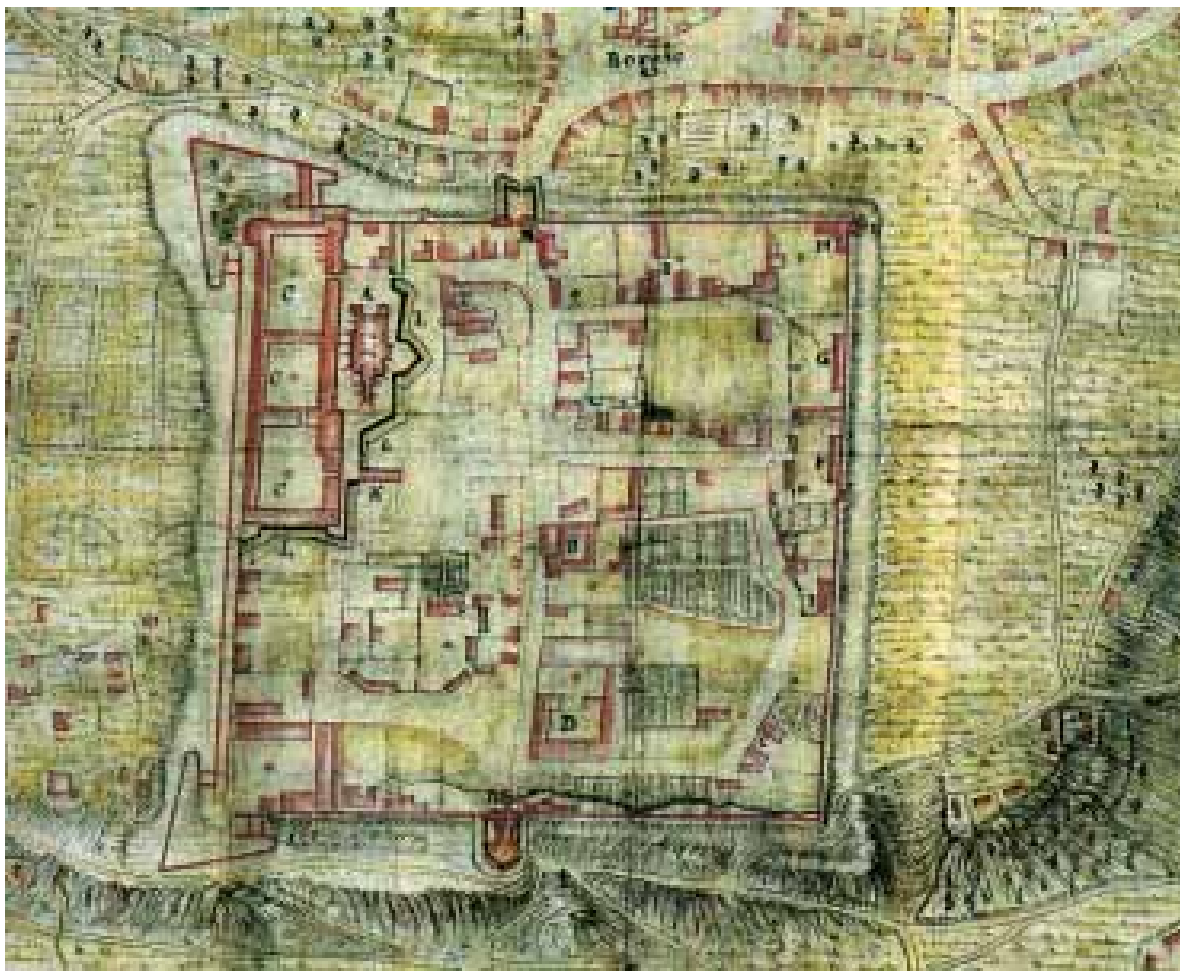
Hasonló szabású, az előbbivel közel egyidős kapuzat található az egykori Reussner-házon is. 1652-ben ennek a keretnek az eredeti zárókövét kicserélték az épület új tulajdonosának Elias Nicolai által faragott és jelzett címerkövével. Szembenben ez a kaputípus előlegezi azokat a törtpárkányú portálékat is, melyeknek a legrégebbi keltezett példánya 1572-ben készült.¹⁴¹

GYULAFEHÉRVÁR – AZ ERDÉLYI FEJEDELMEK SZÉKVÁROSA

Látványos változásoknak vagyunk tanúi a püspöki székhelyből fejedelmi székvárossá előlépett Gyulafehérvárott.¹⁴² Báthory István uralkodásának első éveiben facsöves vezetéket építettek a vár vízellátásának a megoldására, a század utolsó éveiben pedig Báthory András fejedelem kezdeményezésére az udvar olasz építész, Simone della Genga egy több kilométer hosszúságú mesterséges csatorna létesítésével kísérte meg a magasabb fekvésű Sárdról a vár fensíkjára és védőárkába terelni az Ompoly vizét. Az Erdély történetében példátlan arányú középítkezést a bíboros-fejedelem rövidesen bekövetkezett halála (1599) szakította meg, de a csatorna elkészült szakaszának a nyomai 1610 táján még felismerhetők voltak.

A várost fojtogató vízhiány megoldására Bethlen Gábor korában, 1624 után került sor, amikor mintegy 3,5 km-es összhosszúságú, égetett cserépcövekből álló, helyenként ülepítőkkal megszakított föld alatti vezetéket építettek, s ezen át juttatták a nyugati szőlőhegyek befogott forrásainak egészséges vizét a fejedelmi palotába. Ez a vezeték táplálta a külvárosban, a Sárdi utcában, illetve a várban, a székesegyház főbejárata meg a szentélye táján – a fejedelmi palota kapuinak tengelyében – épített közutakat, onnan a palota belső, többek között a fejedelemasszony lakosztályában működő „csorgóiba” ágazott el, s vízből nemcsak a vár délnyugati bástyájának függőkertjébe, hanem a védőárkon túl elterülő fejedelmi kertbe is jutott.¹⁴³

A 16. század utolsó évtizedeiben Fr. Massimo Milanesi tervei alapján kezdték el a domonkosok egykori kolostorának az átalakítását, amelyből jezsuita templom, iskola és kollégium lett.¹⁴⁴ A munkálatokat csak a jezsuiták kiűzése (1588) akasztotta meg, az iskolaegyüttest pedig – Báthory Gábor (1608–1613) fejedelem akaratából – a századfordulós pusztítások és sok éves elhanyagoltság után a reformátusok örö-



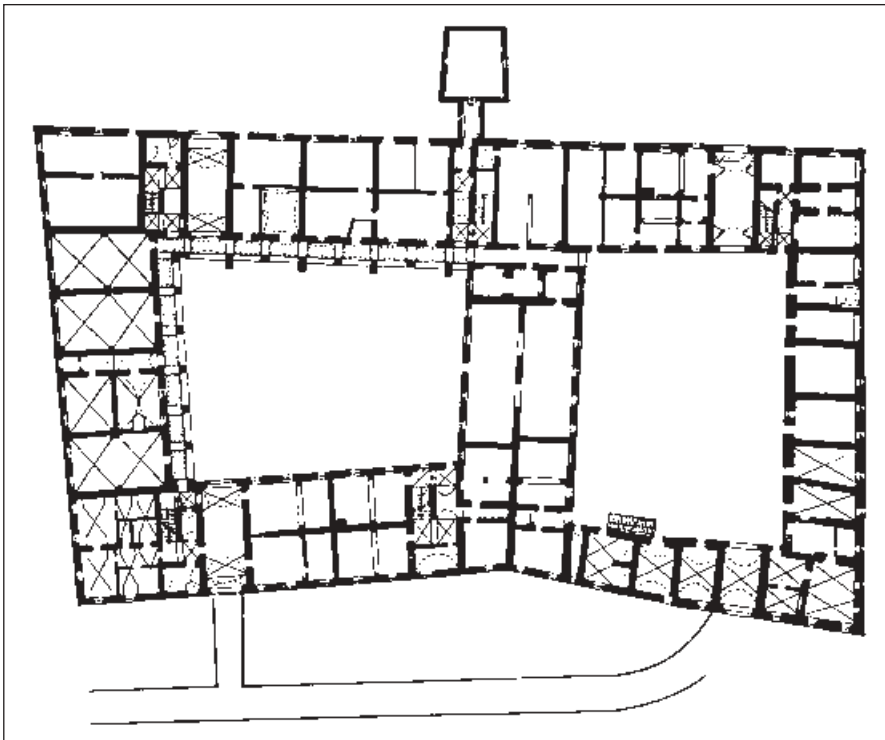
52. Giovanni Morando Visconti: Gyulafehérvár alaprajza. 1711. Részlet. A várnegyed

költék. Bethlen Gábor fejedelem 1622-ben főiskola rangjára emelte ezt a református *scholát* azzal a kinyilvánított szándékkal, hogy majdan – az általa meghívott, Európa-szerte híres professzorok vezetésével – a császári csapatok által 1621-ben elpusztított Heidelberg akadémiaja helyébe lépjen. Ugyanannak az utcasornak a meghosszabbításában, a Szent Mihály utca északi házsorának a Szent György-kapu felé eső keleti végén, összevont telkeken, amelyeknek egyikén a fejedelem atyjának, iktári Bethlen Farkasnak (mh. 1592) a háza állott volt, legkésőbb 1627–1628-ban kezdték el építeni a *collegium academicum* méltó, új, a korábbi jezsuita épületegyüttest méreteiben is meghaladó otthonát. A tervezett kollégium méreteire mai állagából, egy vázlatos homlokzatrajzból, valamint írott forrásokból következtethetünk: az elkészült keleti udvart kerítő emeletes szárnyakban mint-

egy harminc terem, *classisok*, könyvtár, hálótermek és raktárak kaptak helyet, így, ha az eredetileg könyvtárnak és auditóriumnak szánt keresztszárnyat és a kiépítetlenül maradt nyugati udvart is tekintetbe vesszük, akkor az előbbi helyiségek kétszeresét, háromszorosát tervezhették eredetileg létrehozni a tömörszerűen zárt kőépületben, amely befejezetlensége ellenére is korában egyedülállóan nagyarányú, igényes emlékműve lett a nagyvonalú fejedelem messzire tekintő művelődési törekvéseinek s építész, Giacomo Resti tehetségének.¹⁴⁵

Kettejük összefogásának eredményeként az előbbi építkezésekkel párhuzamosan körvonalazódott a fejedelmi palota mintegy 42×200 méteres alapterületet elfoglaló, háromudvaros, emeletes együttese a vár délnyugati szegletében.

Ezekkel a város képét meghatározó középítkezé-



53. Gyulafehérvár.
Az egykori református
kollégium földszinti
alaprajza

sekkel egy időben a városban épültek-szépültek az erdélyi törvényhatóságoknak, valamint a fejedelmi udvartartás tagjainak a gyulafehérvári rezidenciái is. Velük kapcsolatban s nyilván 15–16. századi urbanisztikai utópiák szellemében dolgozhatta ki a fejedelem és építész, Giacomo Resti azt az elképzelést is, melynek értelmében topográfiailag is elkülönítettek volna az erdélyi rendek képviselőinek és a fejedelem udvaroncainak a házait a váron belül.¹⁴⁶ Az ötlet megvalósítására azonban aligha kerülhetett sor, mert a kényszerű kisajátításokkal járó átalakításnak nyilván ellenszegültek az érintettek, de nem érzékelhetők következményei az 1711-es felmérésen sem.

Ezt az ígéretes fejlődést az 1658–1661 közötti évek török–tatár betörései, a fejedelmi székváros feldúlása s ezt követően a település jellegének a változása szakította meg. A 17. század második felében ugyanis a fejedelmi udvar már csak igen ritka esetben időzött a

még mindig romos, vontatottan újjáépülő Gyulafehérvárott. A korszak létbizonytalansággal telt létkörében, de a fejedelemség megváltozott határaihoz is alkalmazkodva Apafi Mihály fejedelem udvartartásával a jól védhető s a pusztítást elkerülő fogarasi várbán, valamint a hozzá biztonságosan közel eső balázsfalvi, radnóti és ebesfalvi kastélyaiban lakott a legszívesebben.

A város 17. század végi viszonyairól, amikor a fő-kormánysszék tagjai és a megszálló királyi katonaság osztozkodtak épületállományán, szomorú képet tár elénk Bethlen Miklós emlékirata.¹⁴⁷ Az általa felpanaszolt körülményeket csak súlyosbították az 1703–1711 közötti időszak pusztításai. Visconti 1711-ből származó gyulafehérvári felmérésének a profilrajza-in jóformán sehol nem találunk fedél alatt álló épületet.

A város épületei közül a legismertebb az ún. Apor-

54. Giovanni Morando Visconti: Gyulafehérvár alaprajza. 1711. Részlet. Az egykori várkapukat összekötő Szent Mihály utca északi sora a jezsuita és a református iskolaegyüttes épületeinek déli homlokzatával





55. Gyulafehérvár. Az egykori református kollégium keleti udvara

56. Gyulafehérvár. Az egykori református kollégium déli homlokzata





57. Gyulafehérvár. Az Apor-ház reneszánsz és késő gótikus kereteinek in situ töredékei

rizalitos, kétszintes, a földszinten árkádokkal, az emeleten pedig félköríves záródású, kötényes ablakokkal megvilágított előcsarnokot emeltek, amelynek középtengelyében kétkarú díslépcső vezetett fel Gyulafehérvár és Erdély első barokk palotájának az emeleti folyosóról nyíló reprezentatív helyiségeibe.

58. Gyulafehérvár. Az Apor-ház déli homlokzatának elfalazott reneszánsz ajtókerete



ház, egy, az északi várfalhoz ragasztott, viszonylag nagy kiterjedésű, L alakú épület, amelynek hosszabbik, északi szárnya a 17. század végén önálló épület volt. Ez – amint azt a fennmaradt faragványok bizonyítják – a 15. század végén, amikor egyik egyenes záródású gótikus ablakát készítették, már emeletes volt, a 16. században is szépítették előttünk ismeretlen tulajdonosai. Apor István kincstartó (1638–1704)¹⁴⁸ a 17. század végén vásárolta meg, nyugati szomszédja akkor Bethlen Miklós épülőfélben levő igényes rezidenciája, a keleti pedig Medgyes város háza volt az akkori Szász utcában (ma Bethlen Gábor u. 5.). Az épület déli homlokzatát valószínűleg akkor látták el a középtengelyt kiemelő fogsordíszes reneszánsz ablakokkal és ajtókkal, főpárkányának fríze pedig ma már csak helyenként látható, festett futókutya díszítést kapott. Mára csupán töredékeikben fellelhető, elfalazott ajtó- és ablakkeretei a következő, 1711-ben elkezdődött átépítés során váltak feleslegessé,¹⁴⁹ amikor – hogy Erdély katonai kormányzójának a valószínűleg még Giovanni Morando Visconti (mh. 1717) tervezte rezidenciáját létrehozzák – befalazták őket. A téglalap alakú épület eredeti homlokzata elé ívelt