

A KOLOZSVÁRI BÁNFFY PALOTA

A XVIII. század második fele Erdélyben a világi barokk építészet fel-lendülésének ideje. A mindenfelé kimutatható lázas építőtevékenység beszé-des bizonyítéka annak, hogy az Apor Pétertől rettegett „náj módi“ Erdély-szerte polgárjogot nyert. Kibontakozásának útja azonban korántsem volt akadálymentes. A század elején ugyanis, mint a Habsburg elnyomó hatalom importált művészi irányzata és az ellenreformáció erőszakos térítő propagan-dájának eszköze, elég erős idegenkedést váltott ki. Idővel a nagyszámú külföldi mesterember betelepítése és az új hazai építészgárda felnövekedése lehetővé tette, hogy az új stílus mind szélesebb körben terjedjen el. Erre azonban meglehetősen későn, csak akkor került sor, amikor a barokk már Európa nyugati országaiban is egyszerűbb formákat öltött. Ez a tény, valamint a helyi művészi tradíciók és ízlés érvényesülése eredményezte, hogy nálunk olyan lehiggadt, minden túlzástól és túldíszítettségtől mentes változata alakul-hatott ki, mely alkalmas volt a vidék és város meghódítására. Legtöbb vidéki kastélyunk ekkor kapta barokk köntösét, s a városokban is sok gótikus és reneszánsz ház esett áldozatul a felbuzdult építőkedvnek.

A barokk stílus általános elterjedésének útjában a Bánffy palota külön állomást jelent. Felépülése új fejezetet nyitott Kolozsvár építészeti életében, mely a Gubernium ide helyezését (1790) különösen élénkké vált. Jelentő-ségét szépsége mellett az is növeli, hogy a különböző stíluselemek alakítása, a szobrászati részletek finomsága, a kőfaragó-munka igényessége tekintetében valóságos iskolapéldája lett a későbbi építkezéseknek.

Az épület művészi értékei nem kerültek el a barokk-kutatás figyelmét, s Bíró József 1933-ban monográfiát szentelt neki. Bírónak nagy érdeme, hogy behatóan elemezte a palotának az erdélyi barokk építészet fejlődésére gyako-rolt hatását, s tisztázta az épület tervezőjének, a szebeni Johann Eberhard Blaumann-nak személyét. Felkutatta életrajzi adatait, s megpróbálta kör-vonalazni tevékenységi körét is. Ezen túlmenően azonban nem sikerült az építésben részt vevő mesterek kilétét megállapítania, s így a palota és a ko-lozsvári építkezések kapcsolatát a mesterek vonalán nem követhette végig. Újjonnan felbukkant levéltári anyag teszi lehetővé, hogy dolgozata kiegészí-téseként mi most erre a feladatra vállalkozzunk.

A Bánffy palota építési iratai egy „Régi haszontalan számlák“ feliratú mappában lappangtak. Az anyag nagy részét a fizetésjegyzékek képezik, de közöttük több szerződést is találtunk. Itt bukkantunk rá Blaumann-nak a palota felépítésére kötött egyezségére is.

A Bánffy palota (192, 193. kép) a hajdani Főtér keleti során helyezkedik

el (Szabadság tér 30. szám), s felépülési idejét 1774 és 1785 közé tehetjük. Alaprajza jól megkomponált téglalap alak; fő homlokzata nyugatra, udvari homlokzata keletre néz. Oldalszárnyai beépítettek. Teremsorai a két homlokzati oldalon párosan, a két oldalszárnyon egyes sorban futnak körbe, és szép négyzet alakú udvart fognak közre (197. kép). Az intim hangulatú oszlopos udvar az idők folyamán sokat veszített eredeti varázsából. A földszinti árkád-sort beépítették, s a századunk elején emelt otromba moziépület az eredeti alaprajzi elképzelést is megbontja; csupán az emeleti folyosó szalagfonatos mellvédje s füzéres, karcsú ión oszlopai tanúskodnak az egykori térhatás hallatlan finomságáról.

A palota legszebb része gazdag szobrászati kiképzésű 16 tengelyes fő-homlokzata, melynek középhangsúlyát 4 tengelyes, ívelten kidomborodó, fedett erkély adja meg. A földszint egyszerű, lizénakötegekkel tagolt, sávozott falával szemben az emelet kompozit fejezetű falpillérei és baluszteres, mellvédés ablakai, az erkély sudár kompozit oszlopai, a gazdagon profilált fő-párkány s a tető alatt húzódó szalagfonatos attika a homlokzatot rendkívül plasztikussá teszik. A szinte rokokós könnyedséggel fellazított főhomlokzat attikáján az olasz barokkból jól ismert isten-szobrok állanak XV. és XVI. Lajos stílusú urnákkal vegyesen, az erkély fedelét pedig a Bánffy címert tartó két hatalmas griff díszíti. A főhomlokzat pompájával ellentétben a 14 tengelyes udvari homlokzat sokkal egyszerűbb. Rizalitszerűen kidomborodó középrészét szalagfonatos attika koronázza, s ívelt vonalú vasrácsos erkély teszi még hangsúlyozottabbá. Ex utóbbit — az olasz barokk erkélyhordozó atlaszaihoz hasonlóan — a Bánffy címer griffmadarai tartják (194. kép). A földszint sávozott falát itt is sávozott lizénák tagozzák, míg az emeleten ión fejes falpillérek választják el egymástól a finoman dekorált, különböző típusú ablakokat. A palota építészeti tagozására és művészi elemeire a továbbiak során még visszatérünk.

A palotát tervező *Johann Eberhard Blaumann* a jó munkalehetőség reményében Würzburgból vándorolt be Erdélybe és telepedett le a Gubernium székhelyén, Szebenben. Itt 1756-ban nyert polgárjogot mint „Maurer und Steinhauer“. Később, 1770-ben városi építőmesternek alkalmazták. Az akkor még guberniumi tanácsos Bánffy György így kerülhetett kapcsolatba vele, s rábízta Kolozsváron építendő házának megtervezését. Sajnos az eddigi kutatás Blaumann korábbi építészeti tevékenységét nem derítette fel, pedig Szebenben biztosan több munkája lappang. Bánffy ezek ismeretében alkalmazhatta a mestert.

Blaumann a palota terveit 1773 vége felé készítette el. Az építési szerződés 1774. január 28-án kelt, miután a tervrajzot illetőleg a család megegyezett.

A szerződés újonnan előkerült szövege 8 pontban részletezi Blaumannnak a palota építése körüli tennivalóit. Minden munkafolyamat irányítása és ellenőrzése az ő hatáskörébe tartozott, kezdve a régi ház lebontásától, a legkényesebb kőfaragó-munka számbavételéig. Ezen kívül a szerződés kötelezte a mestert, hogy a palotát az elfogadott alaprajz szerint építse fel, olyanformán, hogy az utcai homlokzaton a római, az udvarin pedig a ión rendszer elveit kövesse. Az alkalmazandó építészeti rendek pontos meghatározása Bánffy György hozzáértését árulja el, s valószínűvé teszi, hogy a

palota tervének kialakításában a mesteren kívül neki is resze volt. Az egyezés meghatározza, hogy a földszinti helyiségek bolthajtásosak, az emeletiek pedig síkfedésűek legyenek. Ez utóbbiak mind teljesen egyszerűek voltak, kivéve a stukkóval díszített nagytermet. A megállapodás szerint Blaumannt terhelte a kőművesek és cserepezők fizetése, az ajtók és ablakok falba helyezése, valamint a festés is. Ez a pont magyarázza, hogy a Bánffyak elszámolásai miért nem tartalmazzák a kőművesek neveit is, s miért nem tudunk nyomára akadni az épület tehetségesnek mondott vicepallérának. Az utóbbi személyével kapcsolatos vélekedésünket a hadadi kastély építéstörténetének tárgyalásakor fejtettük ki.

Blaumann munkája tartósságáért szokás szerint garanciát vállalt, és kötelezte magát, hogy ha 5—6 év alatt valami romlás esnék az épületben, saját költségén javítja meg. Az aránylag magas szavatossági idő a magas munkadíj következménye. Fenti munkájáért ugyanis Blaumann 12 000 rajnai forintot kapott aranyban, 200 veder bort és 50 köböl búzát. Ezen kívül Bánffy György adta az összes építőanyagot, s a szükséges napszámosmunkáról is gondoskodott.

A szerződésben feltüntetett összeg nagysága világossá teszi előttünk, hogy Blaumannt az építkezés megindulásától kezdve miért nem érdekelte többé szebeni állása, s miért hagyta könnyű szívvel veszendőbe. A szebeni városi tanács ugyanis megunva állandó távollétét és kötelezettségeinek elhanyagolását, 1776 őszén felfüggesztette állásából. A Bánffy palota felépítése, az ezzel járó művészi és anyagi siker bőven kárpótolta azért az évi 200 forintért, amit a városi építőmesterség jövedelmezett. Ezen kívül a Bánffy palota más megrendeléseket is hozott számára; dolgozott a bonchidai kastélyon, s ő építette a kolozsvári minorita templomnak a XIX. század elejéig meglévő tornyát is. Valószínűnek tartjuk, hogy működése ezzel nem merült ki, s a további kutatás még napfényre hozhat Blaumann-műveket. Mesterünk felfelé ívelő pályáját 1786-ban, 53 éves korában bekövetkezett korai halála megtörte. Így Blaumann az erdélyi barokk építészetben nem tölthette be azt a szerepkört, ami a Bánffy palota megépítése után feltétlenül reá várt volna.

Blaumann-nak a Bánffy palotával kapcsolatos tevékenysége nem szorított csupán a szerződésben vállalt kötelezettségekre. Az eddigi kutatások megállapították, hogy Blaumann nemcsak építész volt, de a kőfaragáshoz és stukkókészítéshez is értett. Az újonnan előkerült levéltári anyag alapján pontos képet rajzolhatunk tevékenységének erről az oldaláról is. Az elszámolások szerint ő faragta az utcai és udvari homlokzat főpárkányait, a szalagfonatos attikát, a baluszteres mellvédű ablakokat, a kapu alatti pilasztereket, valamint a szabadon álló oszlopokat. Ezen kívül szerepel még munkája nyilvántartásában több ajtó- és ablakkeret, párkány, oszlopfő és egyéb faragott kő, melyeknek helyét a kimutatás alapján sajnos nem tudjuk biztosan meghatározni. Mindezekért a szerződésben kikötött összegen kívül 3979 forint 32 krajcárt kapott, csaknem húszévi szebeni fizetésének megfelelő összeget. Ebből fizette azokat a szebeni kőfaragókat is, akiket segítségül hívott a munka elvégzéséhez.

Blaumann szebeni kőfaragó műhelye azonban nem tudott minden feladattal megbirkózni, így a kolozsvári mestereknek is bőven jutott munka.

Különösen *Gottfried Hartmann* tevékenységét kell kiemelnünk, aki Blaumann-nal együtt faragta a homlokzati párkányzat él szalagfonatos attika egy részét. Ezen kívül az ő érdeme az erkély teljes kőfaragó-munkája is. Vésője alól rengeteg grádicskő, kémény-, és tűzhelypárkány, valamint ajtó- és ablakkeret került ki. Mivel Blaumann-nal egyenlő színvonalú munkát végzett — a párkányokat és az attikát közösen faragták —, állandó volt közöttük a féltékenység és egyenetlenkedés. Hartmann nyilvánvalóan nem szívesen fogadta Blaumann-nak palléri minőségében adott utasításait. A ket-
tőjük közötti torzsalkodásra Bíró József többször is utalt, de okát nem tudta adni.

Hartmann mellett *Josef Edlinger* és *Josef Hoffmayer* is faragott követ az épülő palotához. Tevékenységüket a kimutatás nem részletezi, azért valószínűnek tartjuk, hogy egyszerűbb munkát végeztek.

Az említett három kolozsvári kőfaragó neve nem ismeretlen a szakirodalomban, s levéltári kutatásaink során mi is többször felfigyeltünk rájuk.

A palota szobordíszé *Anton Schuchbauer*t dicséri, aki abban az időben Erdély eddig ismert leghíresebb barokk szobrásza volt. Ő faragta a homlokzat antik istenszobrait, s az ezek közé elhelyezett nyolc urnát, az erkély címerét és az udvari erkélyt tartó három griffet. Ugyancsak az ő érdeme az utcai front négy padlásablakának szobrászati kiképzése, valamint az udvarra néző ablak- és ajtókeretek zárókövében lévő kis griffek megfaragása is.

Megállapíthatjuk tehát, hogy minden magasabb színvonalú szobrászmunkát, melyet az eddigi kutatás Blaumann-nak tulajdonított, Schuchbauer végzett el. Ebből az eddigi feltételezésekkel ellentétben az következik, hogy Blaumann nem annyira szobrász, mint inkább kőfaragó-mester volt. Ha nem így állana a dolog, akkor itt dolgozó legényeivel együtt ő maga látott volna hozzá a szobordísz elkészítéséhez. Ezt azonban nem tette, nyilvánvalóan azért, mert a szobrászmunka terén nem vehette fel a versenyt Schuchbauerrel. Szó volt ugyan arról, hogy az erkélyre négy urnát és három puttót tervez, de ezek sohasem készültek el, mivel a tető peremén lévő urnák és szobrok mellett nem is volt szükség rájuk. Blaumann tehát nem szobrász látásmódja miatt tervezett rokokó homlokzatot, hanem azért, mert rokokó iskolázottságú pallér volt. Ennek a látszólag nem lényeges kérdésnek az eldöntése szolgáltatott alapot arra, hogy a zsigódi kastély építését illetően megkérdőjelezzük Blaumann feltételezett közreműködését.

Visszatérve Schuchbauer tevékenységére, megállapíthatjuk, hogy a Bánffy palotához készített szobrai nem tartoznak legjobb alkotásai közé. Egyedül Diana megfogalmazása — kecses alak, fájdalmas mosoly, finom arc — vetekszik (241. kép) a kolozsvári Mária-oszlop Madonnájának rokokó bájával. Különben Schuchbauer fában könnyebben dolgozott, mint kőben; az anyaggal való küzdelem legtöbb esetben a kifejezésmód mesterünkre jellemző könnyedségének rovására ment. Mitológiai tárgyú szobrainál érezhetjük a gyulafehérvári kapuk reliefjeinek hatását; kézzelfogható bizonyítéka ennek Mars pajzsa, melyet a gyulafehérvári domborművek egyik harcosának kezében látunk viszont.

A Bánffy palotához készített szobrai közül Apollón, Diana, Mars, Pallasz Athéné attribútumaik alapján kétségtelenül felismerhetők. A két szélső szakállas istenalaknak azonban nincs semmi olyan megkülönböztető jegye,

melynek alapján kilétüket pontosan meg tudnók határozni. Bíró József Zeust és Poszeidónt gyanította bennük, s feltevését kezdetben a magunk részéről is elfogadhatónak tartottuk, mert logikusnak látszott, hogy az Apollón — Diana lírai pár mellé állított Mars — Pallasz Athéné együttes keménysége után az épület sarkait lezáró két szobor a föld és tenger urának képével egészíti ki a szobrászati mondanivalót. Nagyon meggondolkoztat viszont, hogy éppen a két főistent ábrázolta volna annyira jellegzetes attribútumaik nélkül.

Érdekes jelenség, hogy míg a palota megtervezésére és felépítésére Bánffy Szebenben talált jobb szakembert, a kőfaragó- és szobrászmunkára már a helybeli mestereket szerződtette. Úgy látszik, híven a reneszánsz hagyományokhoz, Kolozsvár a barokk idején is jó kőfaragó-iskolával rendelkezett.

Az eddig felsoroltakon kívül a palota építésében jelentős szerepe volt *Anton Überlacher* ácspllérnak is. Az Ausztriából, feltehetően Bécsből származó Überlacher a századvég legtöbbet foglalkoztatott mestere, s nevét gyakran láthatjuk a korabeli építkezések iratai között. Legkorábban a Bánffy palota építésénél tűnik fel, habár biztosra vehetjük, hogy nem ez volt első munkája. A palota tetőszerkezetének elkészítésére a szerződést 1774. augusztus 22-én kötötte meg. Az 1770-es években számottevő megbízatásai voltak. A levéltári források azt bizonyítják, hogy akkortájt Überlacher volt a legkeresettebb ácspllér. Úgy látszik, őt tarthatjuk a XVIII. század végén Erdély-szerte elterjedt és közkedvelt meredek, nehézkes manzárdtető kolozsvári mesterének. Működése a XVIII. század utolsó három évtizedében készült ácsmunkákra erősen rányomta bélyegét.

Überlacher a Bánffy palotára kötött szerződésében a fedélszerkezet, a stukatúra-gerendák, az ajtó- és ablakbélletek elkészítésére vállalkozott 2500 forint munkadíjért. Feltételei a következők voltak: a szükséges faanyagot Bánffy György a gyalui havasokból saját jobbágyaival termelteti ki és szállítja gyalui udvarához, ahol faragóembereivel a fák lenagyolását elvégze-teti. Az ilyen módon előkészített gerendákat Überlacher faragtatja ki legényeivel, de a megmunkált faanyagnak a helyszínre szállítása már ismét Bánffy Györgyöt terhelte. A kolozsvári ácsmunka természetesen szintén Überlacher feladata volt.

Überlacher szerződése nemcsak azért fontos számunkra, mert megismertet a XVIII. századi munka- és bérvizonyokkal, hanem azért is, mert beszédes bizonyítéka annak, hogy a Bánffyak jobbágnépe mennyire megszenvedte a kolozsvári palota építését. Mint láttuk, a faanyag kitermelése, szállítása, lenagyolása robotban történt, ezen kívül a cserép, téglá, kő, mész, homok helyre szállítása, valamint a napszámoskodás és törmelékfordás is a környékbeli falvak jobbágysait terhelte. A főúri építetők a jobbágy-segítségét még a varoson készülő házak és paloták esetében is igénybe vették.

Az épületasztalosi és lakatosmunkára a szerződést Bánffy ugyancsak 1774-ben kötötte meg *Anton Richter*rel és *Dominikus Hoffmann*-nal. A két szebeni mester alkalmazása nemcsak azt jelenti, hogy Blaumann szívesebben dolgozott otthoni munkatársaival, hanem azt is, hogy a XVIII. század 70-es éveiben ezekben a szakmákban Kolozsváron még nem volt olyan mester, aki versenyre kelhetett volna velük. Amint az elszámolásokból kiderült, Richter készítette az épület egész asztalosmunkáját, a különböző típusú ajtókat

(196. kép), ablakokat, valamint a parkettet is. A Bánffy palota Richternek más megrendeléseket is szerzett, s így Szebenből Kolozsvárra tette át lakohelyét. Szinte a Bánffy palotával párhuzamosan készítette el a Rédey ház asztalosmunkáját is. Sajnos a következő évtizedből semmit sem tudunk róla pedig ez alatt az idő alatt tehetett szert nagyobb hírnévre. 1795-ben már az erzsébetvárosi örmény templom padjain dolgozott, a XIX. század elején pedig Zsibón is megfordult. 1810-ben már nincs az élők sorában, mert a Toldalagi—Korda ház számára özvegye vállalt bútorokat.

Hoffmann lakatos neve többet nem szerepel az építési iratokban, de az anyakönyvekben gyakran előfordul. Valószínűleg Szebenben folytatta tovább munkásságát. Mellette egy *Matkó István* nevű kolozsvári lakatos is dolgozott az építkezéseknél, de csak egészen jelentéktelen munkát végzett.

A palota erkélyének rézfedelét és az épület csatornázását *Martin* és *Michael Honigberger* rézművesek vállalták fel. Martin Honigberger 1762-ig a szebeni céh tagja volt, majd mikor a rézművesek Kolozsvárra is szervezetbe tömörültek, annak vezetője lett. Fia, Michael szintén jó anyagi körülmények között élt, s a céhmesterségben is apja örökébe lépett. 1809-ben azonban elcsapták hivatalából, mert szembehelyezkedve a városi tanács határozatával, akadályozta két legénynek a céhbe való felvételét.

A Bánffy palota rézműves-munkájának elkészítését tulajdonképpen az apa vállalta el, de 1780-ban bekövetkezett halála miatt fia fejezte be. Michael Honigberger csatornázta a bonchidai és kendilónai kastélyt is, nem beszélve arról a rengeteg ónozásról, amit Erdély arisztokrata családjainak végzett.

A teljesség kedvéért meg kell említenünk, hogy az üvegezés a Rédey Mihály építkezéseinél és Bonchidán is dolgozó *Johannes Reich* nevéhez fűződik, a kályhákat pedig egy eddig ismeretlen fazekas, *Paul Pischof* készítette. Reich 1795-ben már nem volt az élők között. Pischof munkásságát nem ismerjük, de nem vihette túlságosan sokra, mert 1797-ben az adósok börtönéből kérte elbocsátását.

Ezzel a palota felépítésére szerződött mesterelemek felsorolásának végére is érkeztünk. Mivel — mint már utaltunk rá — a kőműveseket és a vicepallért a szerződés szerint Blaumann fizette, ezeknek nevei levéltári anyagunkban sajnos nem szerepelnek.

Az újonnan előkerült elszámolásokból nemcsak a palota mesterkörére derül világosság, hanem felépülésének költségeire is. Függetlenül attól, hogy a nyersanyagszükséglet egy részét (fa, kő) a birtok szolgáltatta, hogy a fuvaros- és napszámosmunkát a környék jobbágynépe tette, a mesteremberek fizetése mégis hatalmas összegre rúgott. Sajnos az elszámolások csak 10 évről maradtak fenn (1774—1784), s így az utolsó év kifizetéseit nem ismerve, csak hozzávetőlegesen kalkulálhatunk. Tekintettel azonban arra, hogy 1784-re a palota lényegében véve elkészült, az ablakos-, üveges-, lakatos és kőfaragószámlák túlnyomó részét kiegyenlítették, számításaink eredménye nem lehet messze a valóságos összegtől. 1774—1780-ig a kiadás a szerződésekben szereplő összegek és az elvégzett munka szerint 30 925 ft. 37 ¼ kr. volt, s ebből 25 863 ft. 38 ¾ kr.-t ki is fizettek. 1782. június 30-ig a kiadás további 5974 ft. 53 ½ kr.-t tett ki; ez az Összeg 1784-ig még 1436 ft. 30 kr.-ral növekedett. Így tehát a palota 10 évi költsége 37 337 ft. ¾ kr. volt. Ha

ehhez még hozzászámítjuk a következő év kiadásait él a pénzért vett építőanyagot, az építési költségeket 39—40 000 forintban állapíthatjuk meg. E summa nagyságának érzékeltetésére csak annyit kívánunk megjegyezni, hogy a marosvásárhelyi Toldalagi palota (1759—1762) építési költsége 4908 frt. 49 kr. volt, s ez megfelelt Toldalagi László egyévi tiszta jövedelmének. A Wesselényiek girolti kúriája a pénzromlás éveiben (1806—1807) 6258 forintba került. A félig kész szamosújvári örmény nagytemplom felépítését pedig Jung József a XVIII. század végén 32 000 forintért vállalta el.

Nem csodálhatjuk tehát, hogy a palota építése a Bánffyakat, Erdély leggazdagabb mágnás családját is alaposan megviselte. A magas építési összeg egyben azt is megmagyarázza, hogy a Bánffy palotához mérhető nagyszabású építkezés miért nem volt több Kolozsváron. Az elmaradt, természeti gazdálkodást folytató, állandóan pénzzavarral küzdő nemesség ekkora befektetésre nem tudott vállalkozni, a gyengén fejlett polgárság pedig szintén erőlen volt hozzá.

A Bánffy palota hatása azonban még így, az anyagi korlátok ellenére is nagynak mondható mind kolozsvári, mind vidéki viszonylatban. Ha művészi színvonalát, nagyvonalúságát a későbbi épületek közül egy sem érte el, számtalan megoldását vették át, illetve fejlesztették tovább. Főhomlokzatának szobor- és urnasora Bonchida szoborgalériájával együtt különösen a kastélyépítészetre hatott, amint ezt a zsidói, hadadi, csákgorbói és küküllővári kastély példája bizonyítja. A kolozsvári építkezések ezzel szemben főként udvari homlokzatit követték. Ennek már kissé a klasszicizmus felé hajló átfogalmazását látjuk Josef Leder művén (221. kép), a Teleki palota homlokzatán (Kogălniceanu utca 9. sz.), s ehhez hasonló volt a Mikes ház (Múzeum tér 6. sz.) és a Thoroczkai ház (Bethlen u. 8. sz.) utcai frontja is (199. kép). Udvarának architrávval átfogott, olasz igazodású oszlopsora a Teleki, valamint a Toldalagi—Korda palota (Augusztus 23. utca 14. sz.), a Mikes és Thoroczkai ház udvarán is feltűnik (198. kép). Legtöbbet utánzott részlete azonban finom vonalú griffes erkélye volt, mely a kapuk fölött konzolokra fektetve vagy oszlopokra állítva kedvelt motívuma lett a kolozsvári későbarokk építészetnek. Hogy csak egynéhány példát említsünk, elég a régi vármegyeházra (Kogălniceanu u. 6. sz.), a volt református kollégiumra (Kogălniceanu u. 16. sz.), a Mikó házra (Bolyai u. 2. — Groza u. 11.), a Kemény házra (Szabadság tér 27. sz.), a Teleki és Toldalagi—Korda palotára utalnunk.

A Bánffy palota hatása azonban nemcsak abban nyilvánult meg, hogy egyes részleteit itt-ott felhasználták. Ennél többet jelentett az, hogy felépülésének tizenegy éve alatt igényes mesterembereket nevelt, akik a későbbi építkezések során is derekasan megállták helyüket mind Kolozsváron, mind a vidéki munkahelyeken, Bonchidán, Hadadon, Zsidón, Bethlenben, Kendilónán, Marosvásárhelyen, Erzsébetvároson és valószínűleg még sokfelé. Ilyenformán tehát a bemutatott új levéltári adatok nemcsak a palota építéstörténetét világítják meg, hanem közelebb visznek a későbarokk építészet alkotásai közötti összefüggés feltáráshoz.

A hatalmas költséggel épült és pazarul berendezett palotának, mint az eddigiekből is kitént, az volt a rendeltetése, hogy városi rezidenciája legyen

a vagyonban és közéleti tevékenységben egyaránt kiemelkedő Bánffy családnak. A közvélemény az elkészült palotát azonban sokkal többre becsülte, semhogy csupán egy családnak az igényeit szolgálja, s a legkülönbözőbb tettek merültek fel arra vonatkozóan, hogy az épület köztulajdonba kerüljön. Bánffy György halála után egy darabig kormányzói lakásul szolgált, s szó volt arról is, hogy az államigazgatás központi szerveit helyezték el benne. Az új városháza felépítése előtt maga a város is gondolt arra, hogy a palota megvásárlásával oldja meg a tanácsház problémáját. 1842-ben az a javaslat hangzott el, hogy a felállítandó múzeum otthona legyen. Ez a terv jóval száz évvel később valósult meg, s a Bánffy palota ma a Művészeti Múzeum otthonaként szépségéhez méltó szerepkört tölt be.



192. Kolozsvár, Bánffy palota 1870-ben.



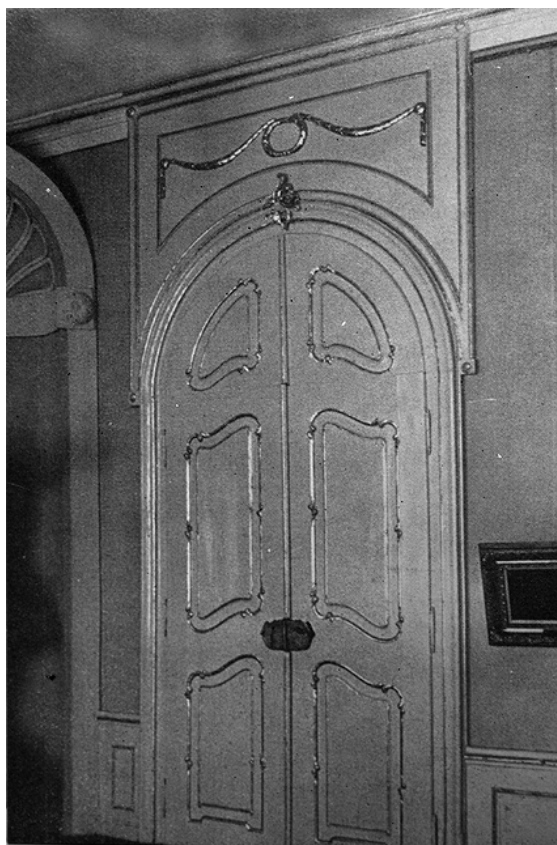
193. Kolozsvár, Bánffy palota homlokzata.



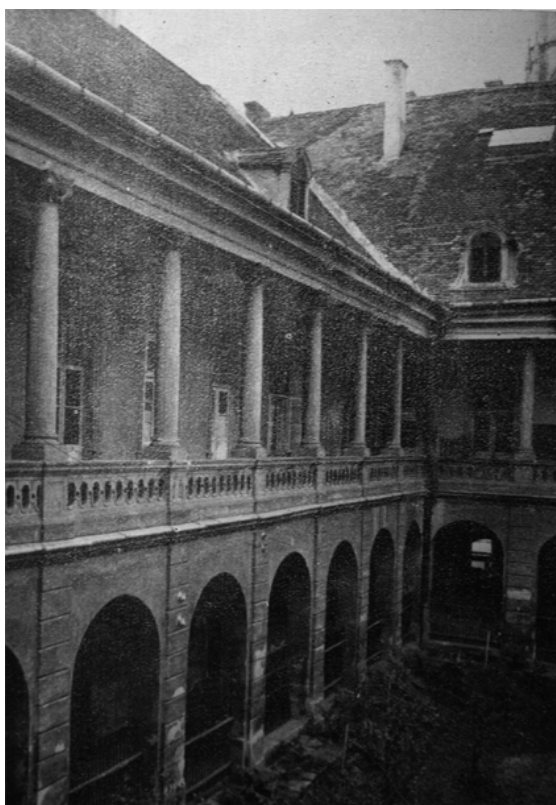
194. Kolozsvár, Bánffy palota udvari homlokzatának részlete.



195. Diána alakja a kolozsvári, Bánffy palota homlokzatáról.



196. Emeleti ajtó a kolozsvári, Bánffy palotában.



197. Udvari részlet a kolozsvári Bánffy palotából.



198. Kolozsvár, Toldalagi—Korda palota, udvari részlet.



199. Kolozsvár, Thoroczkai ház, udvari részlet.