

**Balogh Jolán**

## **KÉSŐRENAISSANCE KŐFARAGÓ MŰHELYEK**

### **VI. Közlemény**

#### **A KOLOZSVÁRI MŰHELYEK XVI. SZÁZAD (V. RÉSZ)**

Erdély a XVI. század elején a mohácsi vész (1526) óta, még inkább Buda eleste (1541) után merőben új helyzetbe került. A kettős királyság idejében (1526-1541) túlnyomó része Zápolya János uralma alatt állott. Majd 1541 után új államformában mint különálló fejedelemség folytatta életét és ennek megfelelően kellett kialakítani intézményeit, kultúráját.

Az erdélyi fejedelemség kialakulásával egybeesik a kolozsvári kőfaragóműhelyek felvirágzása, megerősödése. Kolozsvár városa a Zápolya-ház hűséges támasza volt mindvégig. Annál inkább feltételezhető, hogy a kolozsvári műhelyek már az új állam kezdeti korszakában tevékeny részt vettek az építkezésekben, jóllehet írásos feljegyzéseink nincsenek, csupán csak a stíluskapcsolatokból következtethetünk rá.

Az első uralkodó, Zápolya János király a budai várnak, sőt a szepesi családi fészeknek renaissance kultúráját hozta magával. Korábban – a mohácsi csata előtt – hosszú ideig volt Erdély vajdája, tehát jól ismerte az erdélyi viszonyokat és éppen ezért felismerhette a legsürgősebb feladatokat.

Ennek az országrésznek csakúgy, mint a fővárosnak, Budának a török támadások vészterhes korszakában új modern erődítményekre, az új hadi technikának megfelelő várakra volt égető szüksége. A kezdeményező mind Buda várában, mind Erdélyben János király volt. Az 1530-as években – nyilván az itáliai diplomáciai kapcsolatai révén – olasz hadimérnököt, Domenico de Bologna-t fogadta szolgálatába.<sup>1</sup> Itáliában ekkor már az építész teoretikusok és hadi építészek kifejlesztették az olasz bástyás védelmi rendszert. A bolognai mester is ezt az új rendszert hozta magával és eszerint építkezett mind Budán,<sup>2</sup> mind később Erdélyben, ahol János király megbízásából Szamosújvárt tervezte az észak felé vezető út védelmére.

A vár eredeti neve kezdetben Újvár volt és valóban merőben új volt, amilyen akkor még sehol másutt János király országában, sőt Ferdinánd országában sem épült. Az alaprajza szabályos hossznegyszögben alakult ki, a sarkakon egy-egy olasz típusú bástyával, és délkeleti végében a kapubástyával (1. kép). Klasszikusan tiszta alapforma, amely teljesen megfelelt az olasz építész-teoretikusok tervrajzainak, és ebben a nemből igen korai alkotás volt az 1530-as évek legvégén, úgyszólván egyidejűleg az olasz építészeti traktátusokkal.<sup>3</sup> Domenico da Bologna nyilván kitűnő mintakép után dolgozott. János király

korai halála után a nagy terv folytatása Martinuzzi Györgyre, a királyfi gyámjára maradt. Az ő idejében fejeződött be a négy bástyás külső erődítési övezet.

- A hatalmas erődítmény megkívánta a kőfaragványok kiegészítő, díszítő kíséretét. Így készült el a kapubástya gazdag címerdísze még János király idejében 1540-ben, amikor a munkálatokat Bánk Pál provizor irányította az emléktábla (3. kép) tanúsága szerint.
- 195 A széles kapuzat párkányán jobbról és balról egy-egy ülő oroslán (4. kép) tartotta a Zápolyák farkasos címerét, feljebb pedig két lebegő angyal az olasz koszorúba helyezett, 197 későrenaissance címerpajzsot (2. kép). A két előbbi dombormű feltétlenül helyi, erdélyi kőfaragótól származik, a pajzstartó oroslánok tulajdonképpen a sírkő-oroslánok leszármazottjai, stilizált fejtípusuk, faragásuk egyaránt erre a kapcsolatra utal. A későrenaissance volutás pajzsba helyezett Bánk címer kissé bátortalanul ágaskodó oroslánja szintén helyi mester munkája lehet. Szorosan az olasz mintaképekhez kapcsolódik a lebegő angyaloktól tartott Zápolya-címer. Az angyalok a vízszintesen oldalra vetett lábakkal – melyek erős lendületükkel a lebegést érzékeltetik – Donatello óta a toszkán szobrászat számtalanszor visszatérő motívumai közé tartoznak. A szamosújvári címeren az alakoknak, meg a koszorúnak nagyobb, erőteljesebb plaszticitása és ennek következtében a mozgalmasabb árnyékvetés, meg a cartouche-szerű címerpajzsok szaggatott körvonalai új korszerű formát adnak a régi motívumnak. Mestere valószínűleg toszkán, vagy toszkán iskolázottságú lapicida volt. Ugyanő faragta az 1542-es emléktábla pajzstartó 202 szárnyas puttóit (9. kép), ismét a toszkán kompozíciók jegyében. Viszont az 1540-es 198 Martinuzzi-emléktábla (6. kép) vésett virágdísze félreérthetetlenül tanúskodik a kolozsvári kőfaragók közreműködéséről; vésett virágmotívuma a legszorosabban kapcsolódik az egykorú kolozsvári emlékekhez (1534-es Wolphard-ablak, 1536-os párkánytöredék).
- 199 A bástyák sarokélére helyezett lófejes pajzsok Martinuzzi címerével (5. kép) azonban újból olasz mintaképekre utalnak.

- A külső erődítésövezet befejezése után rövidesen sor kerülhetett a belső palota, az 204 ún. Martinuzzi-szárny építésére. Hatalmas renaissance kapuzata (7. kép) a címerdíszes 202 építési emléktábla (9. kép) tanúsága szerint 1542-ben készült el. Közel egyidejűleg épülhetett a kápolna, mely a hossznegyszögű palotához észak felől csatlakozik. Alaprajza, keresztboltozata a gótikus kápolna-típust követi, északi kapuja viszont, valamint apsisá- 201 nak ablakai renaissance stílusúak, a boltozatot tartó féloszlopok (10. kép) pedig renaissance-ba hajló formát mutatnak. Különösen érdekesek a kettős ívelésű ikerablakok, amelyek erősen megnyújtott arányaikkal harmonikusan illeszkednek a gótikus jellegű apsis- 203 falba (11. kép).

Mivel a kaputorony fent említett emléktáblája (1540) kétségtelen bizonyítéka a kolozsvári kőfaragók tevékenységének, a Martinuzzi-szárny hatalmas kapuzatáról és a kápolna faragott részleteiről is feltételezhető, hogy valamennyi kolozsvári kőfaragók munkája. Újvár közelében a legjelentősebb város Kolozsvár volt, kőfaragó céhe ekkor már virágzott, céhlevelüket 1525-ben kapták, sőt ez idő tájt a főtéren állott Wolphard Adorján püspöki vikárius renaissance stílusú háza (1534–1541). Ennek faragott részletei, valamint más kolozsvári faragványok igen közel állnak Szamosújvárhoz. A Martinuzzi-szárny kapuzatának architektonikus rendszere kolozsvári házak kapuzatain ismétlődik meg (Püspöky-ház 1571, Híd utcai ház 1584). A stílusösszefüggések, meg a történeti-



Erdély Délkelet-Európában a XVI. század második felében.  
 (Białostocki: *The Art of the Renaissance in Eastern Europe*.  
 London, 1976. című könyve nyomán)

földrajzi helyzet egyaránt arra mutat, hogy Szamosújvár mesterét Kolozsvárt keressük. A másik közeli város, Beszterce akkor még aligha jöhetett számításba, mert ebben az időben (1540–1542 körül) ott renaissance kőfaragó gyakorlat még nem volt.

Később azonban az újvári provizorok ismételten kértek kőműveseket, cserepezőket, épületfát Besztercétől (1550–1551), mígnem Ferdinánd a Beszterce-vidékieket ilyenmű munka alól felmentette. A várépítés terhét – Bornemissza Pál tanúvallomása szerint

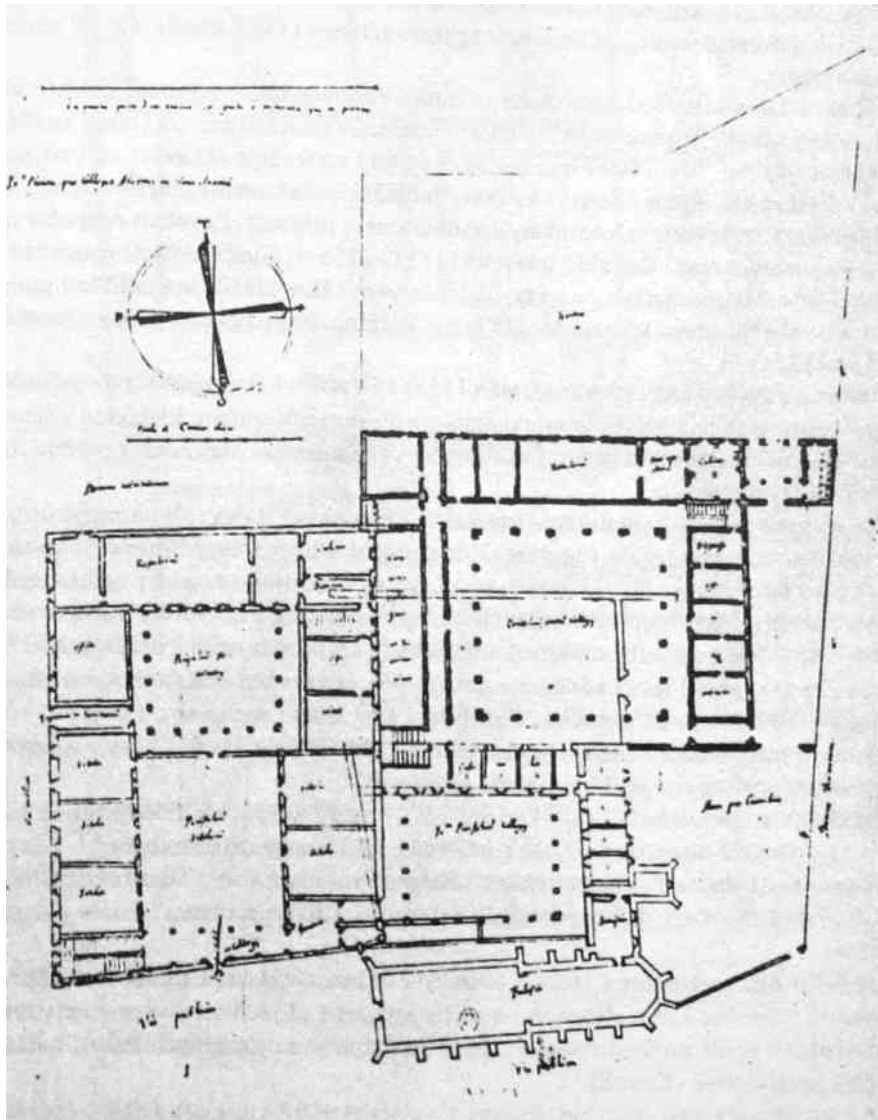
(1552) – a környező falvak népe és Dés városa viselte. A vár Gromo véleménye szerint (1565 körül) az új haditechnikának megfelelő (alla moderna) hatalmas erősség volt.

205-208,  
211 Martinuzzi 1546–1551 körül újabb nagy építkezésbe fogott Alvincen, Gyulafehérvár közelében, úgy látszik a nyugat felé vezető út védelmére és saját magának külön szék-helyül. A fennmaradt épületszárny mind alaprajzilag, mind részletformáiban igen érdekes és jelentős. A fennálló emeletes északi épületszárny (12-16. kép) hossznegyszögben épült, a sarkain egy-egy bástya maradványaival. Ismét olasz renaissance épülettípus<sup>4</sup> áll előttünk: a sarokbástyákkal egybekapcsolt kastély típusa, bárha még csak kezdetleges megoldásban. A nagy olasz építészek, Giuliano da Sangallo és Peruzzi alakítottak ki olyan kastélytípust,<sup>5</sup> amely négyszögű alaprajzon épül fel, sarkain egy-egy olasz típusú bástyával. Ha az alvinci kastélyszárny keleti és nyugati bástyamaradványai egykorúak a főépülettel, – ami valószínűnek látszik –, akkor Alvinc ennek az épülettípusnak igen korai hazai példája, jóllehet csupán csak részlegesen egy szárnyépületben.

212 Stílustörténetileg igen jelentősek a kastély faragott részletei: a kettős ívelésű iker-  
209-210 ablakok (19. kép), valamint az egyszerűen profilált ajtók, ablakok háromszögű (timpanon jellegű) oromzatokkal (17-18. kép). Eredetük végső fokon Bramantéra megy vissza.<sup>6</sup> Mindkét formát ő alakította ki és honosította meg, és ezzel új irányt nyitott az észak-olasz építészetben. A nemesen egyszerű formák merőben ellentétesek a korábbi felső-olasz-lombard stílus túlzásfoltos dekoratív jellegével. Sajátos jelenség, hogy éppen ezek az egyszerű, világos vonalvezetésű díszítetlen formák honosodtak meg Erdélyben. Az ablakokhoz (17. kép) és a félig romos keleti szárny ajtajához (18. kép) analógiaként említjük a parmai dóm apsisának az ablakait. Az ikerablakok (19. kép) hasonlóképpen Bramante kedvelt tektonikus motívumai közé tartoznak, amelyeket követői többféle változatban gyakran ismételtek. Ezek az ablakformák Felső-Itáliában szelvében elterjedtek, ahonnan a lombard lapicidák közvetítésével a Felvidéken és a Dunántúlon is meghonosodtak. Hogyan és miképpen jutott el Erdélybe, méghozzá ilyen korán, az 1540-es években, arra nincsen adat. Semmiféle feljegyzés sem maradt Alvinc tervező építészéről és kőfaragóiról. Talán Martinuzzinak sikerült – Domenico da Bologna távozása után – olasz fundálót szerződtetni, aki mind az épületnek az alaprajzát, mind a részletformákat megtervezte. Ebben a korai időszakban (1546–1551) ezek a tervek és rajzok csak olasz mestertől származhattak, mégpedig Bramante irányához tartozó építésztől, a kivételben azonban nyilván helyi mesterek – kőművesek, kőfaragók – vehettek részt, közöttük kolozsváriak is, tekintve Martinuzzi szamosújvári építkezéseinek tanulságait.

A nemesen egyszerű részletformák az alvinci kastélynak derűs, ünnepi jelleget adtak. Gromo méltán nevezte gyönyörűséges kastélynak (il castello delizioso di Vinz).

213 Az Alvincen jelentkező új formák gyorsan és széles körben terjedtek el a XVI. század  
216, 230 második felében. A kettős ablakokat helyi változatokban megtaláljuk a branyicskai vár  
246-247; bástyáján, mely feltehetően Martinuzzi építkezése, a gyulafehérvári palotában (20. kép),  
238, 259 az udvarhelyi vár palotaszárnyán, úgyszintén várkastélyokon Marosvécsen, Ebesfalván (23. kép), Marosszentkirályon, Keresősen, észak felé Egeresen (34. kép), Szentbenedeken (47–48. kép), a hadadi vár kapubástyáján (43. kép), dél felé a fogarasi váron (62. kép), sőt Szebenben is.



Gyulafehérvár, a jezsuita kollégium földszinti alaprajza.  
Fr. Massimo Milanese terve, 1586 (Párizs, Bibliothèque Nationale)

Szamosújváron és Alvincen kívül Martinuzzi építkezett még püspöki székhelyén Váradon, ahol a régi középkori várat megerősítette (1546 körül). Hasonló építkezést végeztetett Kolozsmonostoron, a bencések egykori várában (1549 körül), amiről címere tett bizonyosságot.

Mikor Martinuzzi 1551-ben Erdélyt átadta Ferdinándnak, feltételül kötötte ki a várak megerősítését. Ferdinánd ki is küldte a császári szolgálatban álló olasz hadi építészeket Erdélybe,<sup>7</sup> de a Habsburg uralom öt rövid esztendeje túl kevés volt nagyobb szabású építkezések megindítására. Az olasz fundálók jöttek-mentek, tervezettek, felülvizsgálták a végvárat, szorosokat, de többre nem jutottak. Egyetlen nagyobb munkáról tudunk, melyet maga Castaldo irányított (1552–1554): Gyulafehérvár megerősítéséről, négyszögben húzott falakkal és négy földbástyával. Hasonlóképpen erődítési munkálatok folytak még Huszton, Sigismundo da Prato Vecchio, illetve Felice da Pisa vezetésével (1552–1554).

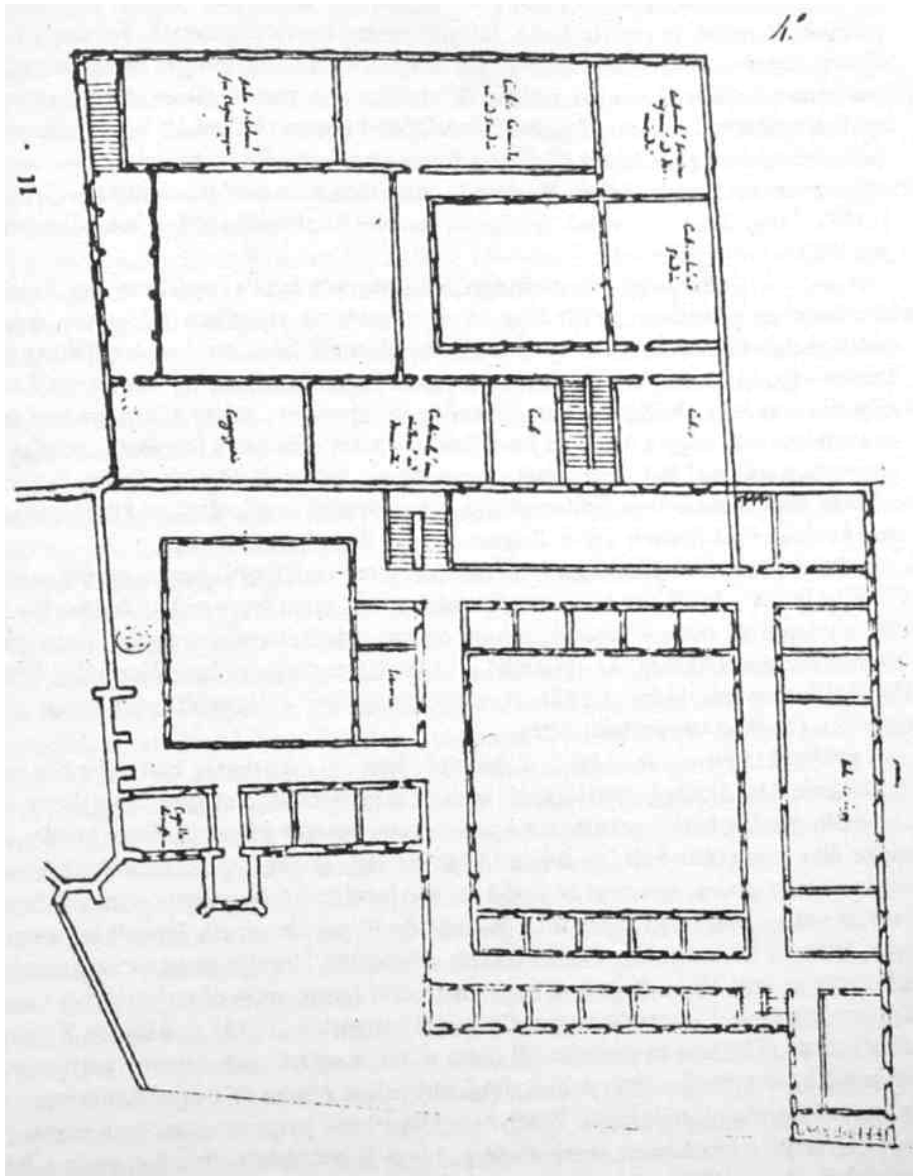
Mikor a Zápolya-ház győzelme után (1556) az erdélyi fejedelemség megerősödött, a nagy építészeti feladatok is kibontakoztak, melyeket elsősorban a kialakuló állam hadászati és kormányzati szükségei és követelményei határoztak meg, ezzel egyben a művészi élet fő irányvonalait is.

A súlypont ismét a várépítkezésekre esett: Szászsebes,<sup>8</sup> Déva, Illye megerősítése felől intézkedtek az országgyűlési végzések. Még távolabb Lugos megerősítésére is sor került – Gromo tanúsága szerint.<sup>9</sup> Giovanandrea Gromo – Cosimo toszkán nagyherceg bizalmasa – mint a fejedelem testőrkapitánya János Zsigmond közvetlen környezetéhez tartozott. Sok értékes adatot tartalmazó művében (*Compendio delia Transilvania*) szemlét tart az erdélyi várak felett hadászati szempontból, és egyben javaslatokkal is szolgál átépítésük felől az új haditechnika értelmében. Úgy tűnik, mintha ez a fejezet<sup>10</sup> János Zsigmond megbízásából készült jelentés lenne. Ebből is nyilvánvaló, hogy a végvárok megerősítése mennyire égető napirendi kérdés volt.

Ezekből a törekvésekből nőtt ki 1569–1570 telén a váradi vár felépítésének hatalmas terve: az ötszögű alaprajzon öt olasz bástyával épülő nagyszabású erősség.<sup>11</sup> Ezt a formát az olasz építész<sup>12</sup> alakították ki; kétségtelenül olasz volt Várad tervezője is. A nagy tervből először a déli bástya épült fel. az ún. „Királyfia bástya” János Zsigmond idejében.

A belső harcok hatalmas emléke a Székely Támadt, másként Csonka vár Székelyudvarhely,<sup>13</sup> melyet János Zsigmond a székely lázadás (1562) leverésekor emeltetett. Négyszögben épült sarokbástyákkal és belső palotával; az utóbbinak jelentős hatása volt a vidék építészetére (Keresd).<sup>14</sup>

Az építkezések más irányban folytak Gyulafehérvárt. A cél ott a fejedelmi székhely méltó kialakítása volt. Már Izabella királyné<sup>15</sup> megkezdte a középkori püspöki palota átépítését, fia János Zsigmond pedig tovább folytatta és teljességre vitte a munkálatokat. Az olasz kultúrában nevelkedett fiatal fejedelem széles körű műveltségéről, szellemi képességeiről, nagy nyelvtudásáról, megnyerő egyéniségéről igen kedvező képet rajzol mind Gromo, mind Szamosközy István. A fejedelem kultúrája az építkezésekben is megnyilvánult. A világhírt Szamosközy István nagy elismeréssel irt mind Izabella lakosztályáról, (*aedes Isabellianae*), mind János Zsigmond pompás palotájáról, melynek termeit falfest-



Gyulafehérvár, a jezsuita kollégium emeleti alaprajza.  
Fr. Massimo Milanesi terve, 1586 (Párizs, Bibliothèque Nationale)

mények, kárpitok és rosetta-díszes, faragott mennyezetek díszítették. Leírása a krakkói Wawel termeire emlékeztet. Szamosközy megnevezi a falfestmények témáit is: városképek, csatajelenetek, különféle emblémák sorakoztak a termek falain. A változatos témák egyben rávilágítanak János Zsigmond érdeklődési körére. A freskók – legalább részben – valószínűleg Georgius Schutz (Schutze) Pomeranus festőtől származtak, akinek a műveit a fejedelem kiváltságlevelében védelmezte meg, még a metszet-másolatokat is tilalmazta (1569). János Zsigmond másik festőjéről, Joannes Képíró-ról 1565–1566-ból vannak feljegyzések.

213 A palota építészeti kiképzéséből egyetlen faragvány került napfényre: egy kettős ívelésű ikerablak maradványa (20. kép), az alvinci ablakok típusában. Bármilyen szerény emlék, mégis kulcs-darab, mert ennek alapján előtűnik lehet a palota-homlokzat derűs ablakrendje, hasonlóan az udvarhelyi vár-palota homlokzatához, melyet Orbán Balázs még látott és leírt 1868-ban. Hasonlóképpen az udvarhelyi palota adatai alapján arra következtethetünk, hogy a fehérvári palotából sem hiányozhattak a folyósok „orsofak modgiara valo keolabak”-kal, azaz a baluszter-oszlopos tornácok, loggiák. Orbán faragványokkal ékes díszes renaissance épületnek írja le az udvarhelyi palotát („az kiralij palotaija”-t); nem kevésbé ékes lehetett János Zsigmond palotája Fehérvárt.

A fejedelmi építkezések olasz kőfaragójáról hiteles adat szól, neve: „providus magister Castillio Italus”, 1569-ben háza volt Gyulafehérvárt, tehát letelepedett Erdély fővárosában, ahol nyilván huzamosabb ideig dolgozhatott más lapicidákkal együtt, hazaiakkal és feltehetőleg olaszokkal is. Az építkezés gyakorlati irányítója pedig valószínűleg Orbay Miklós főpallér volt, akire az 1571. januári országgyűlés – János Zsigmond engedélyével – a szászsebesi vár építését bízta.

A gyulafehérvári udvar – János Zsigmond idejében – az ország kulturális központjává alakult. Már akkor kibontakoztak azok az irányvonalak, amelyek mind János Zsigmondnak, mind a Báthoryaknak a mecénási tevékenységét jellemzik. Ezek között első helyen áll a humanista kultúra, élén a történetírással. Ehhez kapcsolódott a kollégiumok alapítása, támogatása, valamint az irodalom pártfogolása. A humanista iránnyal függ össze az antik emlékek gyűjtése is. A gyulafehérvári palota udvara, lépcsőháza megtelt római feliratos kövekkel, domborművekkel; a fejedelmi kincstár pedig ókori aranyleletekkel, amint erre János Zsigmond hagyományából (antik aranypénzekkel ékes csésze), Báthory Istvánnak Lysamachos aranyakról szóló leveléből (1575) és Báthory Zsigmond ajándékainak 1592-ben írt jegyzékéből (vaso d’oro massiccio antichissimo trovato sotto terra stb.) következtethetünk. A gyulafehérvári palota kőtára és a fejedelmi kincstár voltak az első régiség-gyűjtemények Erdélyben. Mindehhez járult az udvar igen magas fokú zenei kultúrája, a fejedelmek zenekedvelése, János Zsigmondtól elkezdve, végig a Báthory korszakban. A gyulafehérvári renaissance palota minden irányban a renaissance kultúra virágzó székhelye volt.<sup>16</sup>

A Báthoryak idejében tovább folytatódott a gyulafehérvári palota kiépítése, szépítése. János Zsigmond közvetlen utóda. Báthory István fejedelem járt Itáliában, a padovai egyetemen tanult, uralkodása alatt az olasz központokkal (Róma, Padova, Velence) közvetlen kapcsolatot tartott fenn követei által. Ezen a révén szerezte olasz hadimérnökeit, a névtelen olasz fundálót, aki Váradon és Kolozsvárt dolgozott, Domenico Ridolfinit és



végül Simone Gengát. Ugyanezek az építészek – a kolozsvári számadások tanúsága szerint – sűrűn megfordultak Gyulafehérvárt is.

Báthory István úgy nyilatkozott Fehérvárról (1575. márc. 27), hogy annál kelleme-  
sebb és alkalmasabb hely nincs az országban (neque amoeniorem, neque commodiorem).  
Rövid uralkodása alatt (1571-1576) sokat tett fejlesztésére. A várat kijavíttatta, hidat  
építtetett a Maroson és a palotában vízvezeték (des aqueducts) segítségével messze vi-  
dékről (d'une lieu loing) vizet vezetett, melyet mint nevezetességet mutogattak Pierre  
Lescalopier párizsi utazónak.

A szamosújvári várban Báthory folytatta az 1566-ban – János Zsigmond idejében – meg-  
kezdett építkezéseket (1572-1574), melyhez Besztercéről rendelt téglát és cserepet.

Báthory legfőbb gondja azonban elsősorban Várad felé, az ország legjelentősebb vég-  
vára felé fordult. Az ötbástyásra tervezett hatalmas vár építésére minden lehetőt meg-  
tett. 1572-ben fel is épült az Aranyas bástya, melyet címere díszített. Lengyelországi  
uralkodása idejében (1576–1586) is állandóan figyelemmel kísérte a munkálatokat, sőt  
irányította azokat.

Ugyancsak lengyelországi ideje alatt alapította Báthory a fehérvári és a kolozsvári  
jezsuita kollégiumokat, melyeknek építését mindvégig hathatósan pártfogolta. A tervek  
(Adattár) az ő beleegyezésével készültek.

Végül utolsó erdélyi alapítása a fogarasi szentegyház építése volt (1584–1585), mely-  
hez az ablak- és ajtóköveket Kolozsvárt faragtatta.

Báthory István fehérvári, majd krakkói udvarában alakult ki az a humanista kör,  
amely a XVI. század utolsó negyedében az erdélyi kultúra irányítója lett. Ennek kez-  
dete visszanyúlik a Zápolyák idejére, különösen János Zsigmond udvarára, melyhez a  
Báthoryak is tartoztak. János Zsigmond tanácsosa a történetíró Forgách Ferenc volt  
(1568–1571), aki utóbb Báthory István fejedelem kancellárja lett (1571–1573). Készülő  
műve (Magyar Historia 1540–1572) Báthoryt rendkívül érdekelte és adatokkal támo-  
gatta Forgách munkáját. 1574-ben került a gyulafehérvári udvarba a velencei Ioannes  
Michael Brutus, akit Báthory udvari történetírójává fogadott, és megbízta Bonfini törté-  
netének a folytatásával (1492–1552). Ehhez még a vatikáni levéltár regesta-köteteit is  
átkutatatta és nagyon szíven volt a készülő mű hitelessége, amiről maga Brutus írt  
(1586. ápr. 25). Báthory udvarához tartozott Berzeviczy Márton (1572–1576), aki pa-  
dovai tanulmányai után titkárként került Forgách mellé a kancelláriába, később feje-  
delmi tanácsos és követ, majd Báthory lengyelországi idejében az ottani magyar kancel-  
lária vezetője. Padovában tanult Báthory fejedelem másik titkára Gyulay Pál is  
(1574–1576), valamint bécsi követe Sombory László (1574), később a hármas kor-  
mányzótanács tagja (1583–1585), úgyszintén Kovacsóczy Farkas, a későbbi nagy te-  
kintélyű kancellár (1585–1594) és nagy műveltségű humanista író.

Báthory István szeme mindig rajta csüggött Erdélyen, akkor is, amikor széles látó-  
körű államférfiakat nevelt, amikor kollégiumokat alapított, mikor Vég-Várad várát épít-  
tette. Valóban beteljesítette mindazt, amit 1578. március elején Varsóból írt<sup>17</sup> Mágochy  
Gáspár máramarosi főispánnak. „Mit kiuanion en twlem, az en hazamnak es atiam fia-  
nak szerelme, seöt az Isten, az ki engem ez állapotra emelt, szwntelen elmemben forga-  
tom.”

Báthory István testvére és utóda Kristóf fejedelem rövid uralkodása alatt (1576–1581) folytatta a megkezdett építkezéseket.

Gyulafehérvárt 1577-ben építkezett. Ez év márciusában ott tartózkodott a váradi fundátor, talán ugyanaz az olasz, aki Kolozsvárt a jezsuita kollégiumot tervezte (1580). Feltehetőleg Fehérvárt is fundált, vagy a várban, vagy a palotában. Ugyanez év, azaz 1577 áprilisában Seres Jánost hívatta a fejedelem, Kolozsvár legkitűnőbb kőfaragó-szobrászát (insignis sculptor), talán címerkövek kifaragására, illetve megrendelésére. Két évvel később kolozsvári esztergályosokat és asztalgyártókat küldöttek a fejedelemnek.

Hasonlóképpen folyt a munka Szamosújvárt. Kristóf fejedelem ide is Seres Jánost rendelte ugyancsak 1577 áprilisában. Az a címerkő, melyet „két kerubinek” tartanak (1577), alkalmasint az ő munkája volt. 1577 májusában és szeptemberében ismét Kolozsvárról küldenek kőműves-kőfaragókat. Novemberben a fejedelem is megtekintette a munkálatokat. 1578 őszén pedig a fundáló járt Újvárbán.

Nagy gondot fordított Báthory Kristóf a váradi vár építésének a folytatására, melyet már váradi főkapitánysága idején (1571–1576) irányított, azután pedig az új főkapitány, a kitűnő Giczy János (1577–1585).

Nagyobb építkezés folyt Huszt várában. Ferdinánd király uralma idejében olasz hadimérnökök dolgoztak itt: Sigismondo da Prato Vecchio (1552) és Felice da Pisa (1553, 1554). Ugyanekkor épült a várkápolna, felirata szerint: „Tempore Benedicti Szalay de Bokovar Anno 1554.” Később, 1576-ban az erdélyi országgyűlés rendeli el Huszt vára építését. A következő évben, 1577-ben két kolozsvári kőfaragó megy Husztra: Keömies Imreh júniusban, Seres János novemberben. Ugyanez évben épült a vár második kapuja 217 (24. kép), melyet Báthory Kristóf fejedelem és Kornis Gáspár huszti kapitány címerei díszítettek. Ezek a faragványok is Seres Jánostól származhattak. A munkálatok tovább folytak 1578-ban, amikor négy kolozsvári kőműves ment Husztra. A következő évben, 1579-ben Kolozsvárról ismét Keömies Imreht küldik Husztra hatodmagával. Mindazonáltal Possevino 1583-ban úgy tudja, hogy a vár jövedelméből „si spende in riparare le ruine della fortezza”.

Báthory Kristóf korai halála (1581) után a kiskorú Zsigmond helyett először 12 tagú tanács, majd a hármaskormányzótanács intézte az ország ügyeit. Tagjai közül Kovácsóczy Farkas, a későbbi kancellár és Sombory László a padovai egyetemen tanultak, nagy műveltségük irányítólag hatott mind az udvarra, mind az országra.

Az ifjú fejedelmet a jezsuiták nevelték, akik figyelmét az olasz kultúra felé irányították. Az az olaszos irány, amely János Zsigmond idejében kezdődött el Gyulafehérvárt, Báthory István fejedelem uralma alatt pedig folytatódott, Zsigmond idejében, különösen nagykorúsítása óta (1588) igen megerősödött. Udvara tele volt olaszokkal: egyházi személyek, kitűnő orvosok, olasz diplomaták, katonai küldöttségek és kiváló olasz muzsikusok keresték fel székhelyét. Építésze és bizalmas kamarása Simone Genga volt, festője Astolfo Vagioni (1595), helyesen Vagioli.

A Báthoryak gyulafehérvári építkezéseiről részletes leírás nem maradt. Csak a külföldi követek, utazók feljegyzései eleveníthetik meg előttünk a fejedelmi palotát, illetve annak jelentősebb részeit: az udvart (corte), az ünnepi felvonulásokra alkalmas nagy lépcsőt (scala), az előcsarnokot (atrium), a nagy palota-termet (palatium, grandissima sala),

a nagy ebédlőt (grande sala) a pompázatos pohárszékkal, a fejedelem szobáját (amplum principis cubiculum, salotto) Az 1603-ban – a nagy pusztulás és rombolás után – készült leltár a földszinten három hypocaustumot (fűtött terem) és egy szobát (cubiculum) ír le, valamint az ún. alsó tanácstermet (conclave inferior). Az emeleti lakosztályban a nagy palota-terem (palatium maior), a hozzá tartozó hypocaustum és még négy külön hypocaustum sorakozott, közülük az egyik a muzsikuské. A palota udvara tele volt római emlékekkel (Brutus), lépcsőházát befalazott római domborművek ékesítették (Carolus Clusius, Bongarsius). Az 1603-i leltár a földszinti termekben aranyos kárpitokat, gyapjúkárpitokat és táblaképeket (imagines ac tabulas) említ, az első emeleti palatiumban nagy érckandelábert. Bizonyára a freskódísz sem hiányzott a termekből, amint erre a címeres levelekből, különösen a Bielfft-armalis (1S9S) figurális kompozíciójából következtethetünk.<sup>18</sup>

A palota hozzávetőleges rekonstrukciójához – az egykorú leírásokon kívül – igen jelentős, hogy Kolozsvár város számadásaiból megismerhetjük a Gyulafehérvárt dolgozó mestereket. A kolozsvári kőfaragó-kőművesek kiküldése a fejedelmi székhelyre állandó volt, amint ezt nyomon követhetjük a bejegyzésekben attól kezdve, hogy a számadáskönyvek teljesebb számban maradtak fenn, azaz Báthory Zsigmond idejéből.

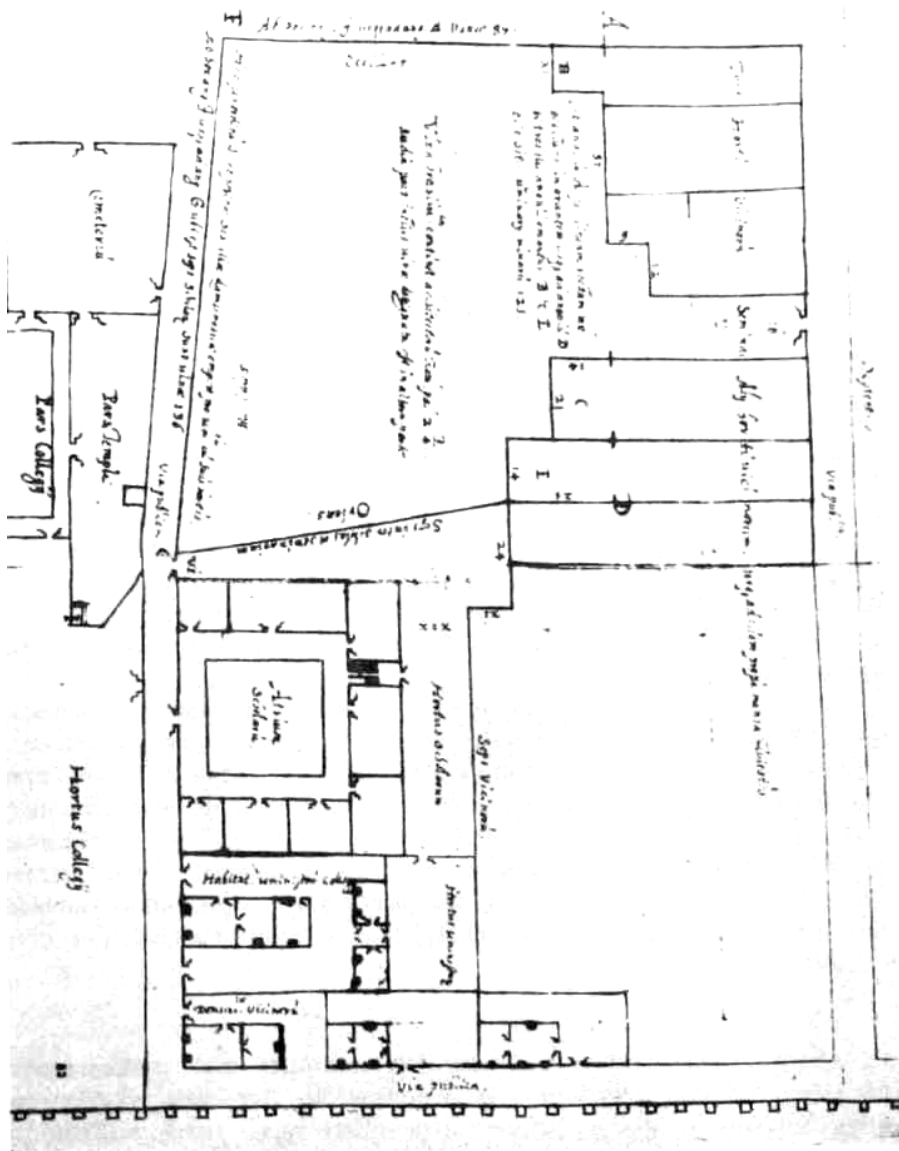
Az első bejegyzés 1582. aug. 16-án kelt, ekkor Keörmies Antalt hívatta a fejedelem Fehérvárra. 1584-ben a váradi fundátor (Ridolfini) tartózkodott ugyanott egy hétig (máj. 27–jún. 2.) tehát volt ideje a fundálásra, a tanácsadásra – feltehetőleg elsősorban a vár építésére. A palota építése erősebb ütemben 1588-ban kezdődött. Ez év márciusában a két legjelesebb kolozsvári mester, Diószegi István és Szilágyi János indult Gyulafehérvárra a fejedelem közvetlen parancsára. Ugyanez év júniusában 15 kőműves ment Fehérvárra. A következő évben, 1589 júniusában Diószegi Istvánt és Kuti Mártont küldték le Fehérvárra a fejedelem parancsára, júliusban Kuti Andrásékat. 1590 augusztusában három mester – Komijes Lőrinc, Komijes András, Komijes István – ment a munkálatok folytatására. 1591 júniusában és augusztusában újabb csoportok indultak, 1592 szeptemberében Mónika Mihály hatodmagával, 1593 júliusában Keomyes Ambrus hetedmagával. 1595 májusában újból Szilágyi János céhmestert hívatta a fejedelem. Közben a fundátor Simone Genga is több ízben járt Fehérvárt, 1591-ben kétszer, 1594-ben és 1595-ben. A számadáskönyvi bejegyzések arról tájékoztatnak, hogy 1588 májusában Vistaról – az ottani kőbányából – 12 szekér követ vittek Fehérvárra, nyilván már kifaragott vagy kinagyolt állapotban. 1589 augusztusában ismét 12 szekér faragott követ szállítottak ökrös szekereken ugyanoda. Mindebből a gazdagságból egyetlen töredék sem maradt fenn. Csak a századvégi kolozsvári építkezésekből következtethetünk arra, hogy stílusuk hasonló lehetett a Wolphard–Kakas-ház későrenaissance faragványaihoz.<sup>19</sup>

215 Báthory Zsigmond a palotán kívül építkezett még a jezsuita templomban (22. kép), ahol az új orgonához karzatot emeltetett. 1591 májusában 11 szekéren szállították le Kolozsvárról Fehérvárra „az orgona lábának való köveket.” 1595 októberében pedig 14 szekeren vitték „a nagy egyház orgonájá alá az faragott kőoszlopokat.” Ezekből sem maradt hírmondó, ami annál sajnálatosabb, mert ezek a faragványok a Kolozsvárt meghonosodott oszloptípus megismerésére lennének építészettörténetileg kiválóan jelentősek.

A fejedelmi palotával párhuzamosan kialakult a fejedelmi székhely Fehérvárt. A várba két kapu vezetett, a Szent Mihály kapu és a Szent György kapu, az utóbbit római feliratos kövek díszítették. A kapukon belül már az előző korban felépültek a kanonoki házak és a préposti palota. Ezek a püspökség megszűntetése után is többé-kevésbé fennállottak új rendeltetéssel. De közben új középületek emelkedtek: a domus magnatum, az országház, a városok házai, Szebené, Kolozsvaré, a külföldi követek fogadására szánt épület, a fegyverház és még több más hivatali épület. Felépültek a magánpaloták is, főként az ország kormányzásában részt vevő nemességé (Gálfí János, Bánfi György, Zólyomi Miklós, Kornis Gáspár, Geszthy Ferenc stb.). Közöttük Kovacsóczy Farkas kancelláré lehetett igen jelentős, külön „könyvesház” azaz könyvtárszoba is volt benne. Külső falát pedig – a tulajdonos humanista kultúrájának megfelelően – római feliratos kövek ékesítették. Több más házról Bongarsius ugyanezt jegyezte fel (1598). Pompázatosan épült fel az egykori prépostház ellenében Báthory Boldizsár palotája boltozatos nagytermével. Jelentős épület lehetett Giorgio Blandrata orvos háza a vár főterén, melyet utóbb a fejedelmi fundátor Simone Genga kapott adományul. A főtéren állt Kolozsvári Gábor fejedelmi titkár háza is. Báthory Zsigmond olasz muzsikusainak (Pietro Busto, Joh. Bapt. Musto) a házai az Olasz utcában állottak. János Zsigmond olasz mesterének, Castillio lapicidának a háza szintén a várban volt. Míg a fejedelmi pixidariusok a suburbiumban kaptak házakat.

A XVI. század két utolsó évtizedében merőben újszerű építkezés indult meg Fehérvárt: a jezsuita kollégium megszervezése és felépítése, mégpedig nem sokkal később, mint ahogy Kolozsvárt felépült a jezsuita szeminárium. A jezsuita történészek kutatásai napfényre hozták mindkét épület alaprajzait (Adattár), a kolozsvárinak még a részletes költségvetését is. A tervrajzokból kiderül, hogy mindkét helyen az épületszárnyak árkádos udvarokat<sup>20</sup> vettek körül. Az épületek hangsúlyos középpontja az olasz palazzo-k mintájára éppen az árkádos udvar volt, ahol az oszlopsorokat összekötő ívek ritmikus sora harmonikusan érvényesült. A gyulafehérvári épület-komplexus több árkádos udvart foglalt magába, ami erősen fokozta hatását. Tervező mesterét is ismerjük Massimo Milanesi fiorentino jezsuita fráter személyében, aki 1586 első felében készítette a tervet, amelyek fenn is maradtak (Paris, Bibliothèque Nationale). Ezzel az épület-komplexussal a közép-olasz későrenaissance a legközvetlenebbül plántáltatott át az erdélyi fejedelemség központjába, ami nem maradhatott hatástalanul a székhely építészeti kultúrájának fejlődésére, jóllehet ma már ez konkrétan ki nem mutatható. Mindazáltal építészettörténetileg jelentős tény, hogy mind Kolozsvárt, mind Gyulafehérvárt renaissance oszlopos udvarral ékes kollégiumok épültek a XVI. század végén. Ehhez hasonló jelenséget Erdély többi városából nem ismerünk. De éppen ezek által Kolozsvár és Fehérvár az építészeti fejlődés élére került.

Báthory Zsigmond idejében a korábban megkezdett várépítkezések szintén tovább folytak Szamosújvárt, Huszton és Váradon. Szamosújvárt 1590–1592 között ismételtelen dolgoztak kolozsvári kőműves-kőfaragók, közöttük Kutty János 1592-ben. A munkálatoikat czegei Wass György, Szamosújvár kapitánya irányította, aki czegei udvarházába 1588-ban Kolozsvárt faragtatott ablak- és ajtóköveket.



Kolozsvár, a jezsuita szeminárium helyszínrajza.  
Fr. Massimo Milanesi rajza, 1584 (Róma, jezsuita levéltár)

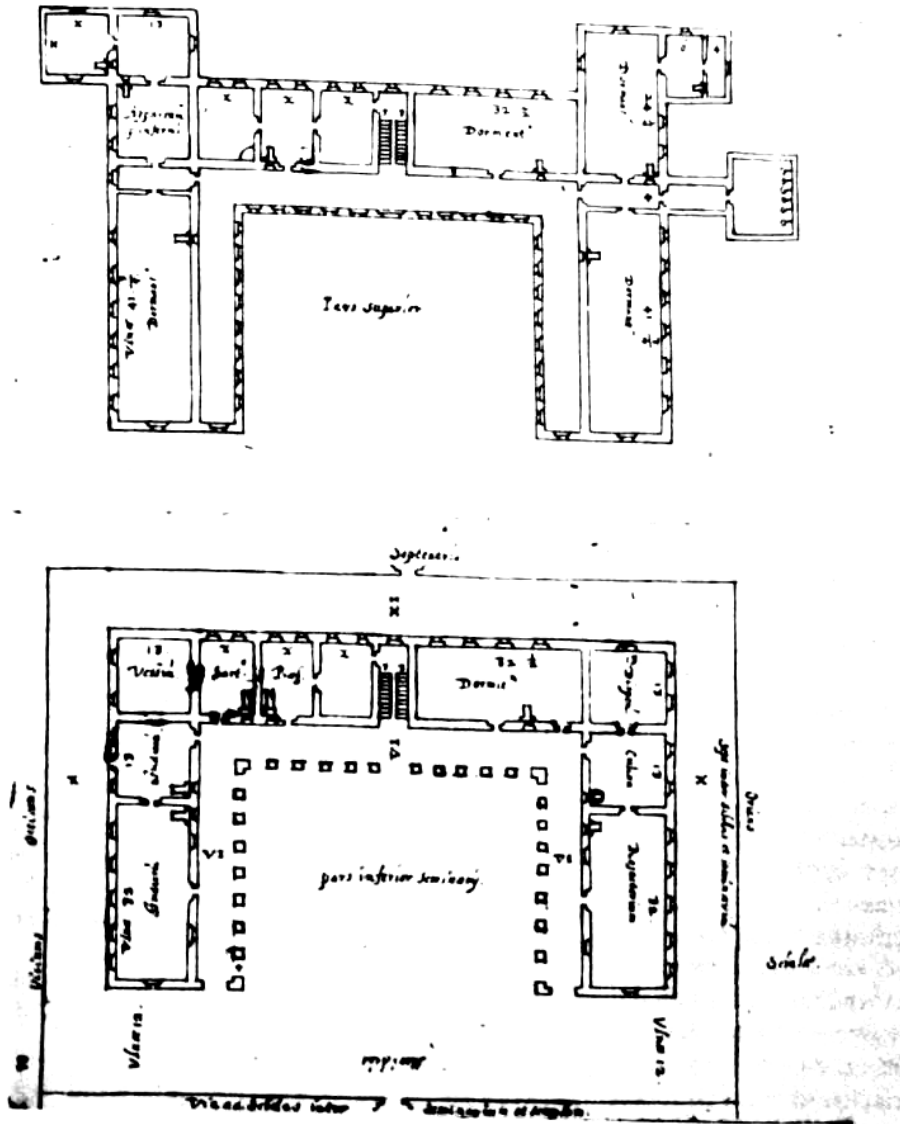
Hasonló volt a helyzet Huszt várában, ahol szintén kolozsvári kőművesek dolgoztak 1590-ben, majd 1592-ben, amikor Szilágyi János céhmester ment Husztra többedmagával, 1593-ban pedig Kwmiés Gáspár Tordáról harmadmagával, 1595-ben a fejedelem parancsára Kömies András nyolcadmagával.

Erős ütemben folyt az ötszögű, ötbástyás hatalmas vár építése Váradon. 1584-ben Ottavio Baldigara felépítette a Veres bástyát, a további munkálatokat pedig Simone Genga folytatta.

Ugyancsak Báthory Zsigmond idejében épültek fel a kamaraházak Tordin és Désen. Tordán 1581 körül kezdődhetek a munkálatok, amikor a fundáló Tordára ment. Újabb építkezés indult meg 1587-ben, amikor Simone Genga járt Tordán. Innentől kezdve a kolozsvári számadáskönyvekben sűrűn következnek a bejegyzések Tordáról. 1588-ban a téglásokat és a kőpírókat küldték Tordára, 1589-ben, 1590-ben, 1591-ben, 1592-ben a fundáló – nyilván Genga – járt ismét Tordán. 1590-ben faragott kövek szállításáról olvashatunk adatokat: január 24-től február 5-ig 40 szekér követ vittek le Tordára, 1590 szeptemberében két szekérrel, 1591. május 30-tól június 5-ig 18 szekérrel, 1590 augusztusában Brassai Ambrus és Dabó Lőrinc kőfaragó-kőművesek indultak Tordára többedmagukkal, 1592-ben Kuny János negyedmagával, 1594-ben Mónika Mihály negyedmagával. Az épület belső kiképzésére, ékesítésére is gondoltak. 1590-ben a kolozsvári festő-asztalosokat vitték Tordára, 1594-ben Képiró Pétert, a fejedelem festőjét. Ezekből az adatokból reprezentatív épület körvonalai bontakoznak Ici. A fennmaradt épület-  
220 tömb (25. kép) azonban az egykori gazdagságából keveset őrzött meg, csupán néhány kettős ívelésű egyszerű ablakkeret jelzi építési idejét. A kapu feletti dombormű Báthory Zsigmond címerével elpusztult.

A dési kamaraház építése még Báthory Kristóf idejében kezdődött, az ő parancsára vitték 1579-ben a kolozsvári kőműveseket Désre. Ez az építkezés azonban félbeszakadt, csak 1588-ban indult meg újból. 1588-ban, 1589-ben és 1590-ben a fejedelem fundálója, nyilván Genga járt Désen. 1590-ben, 1591-ben kolozsvári kőműveseket küldtek Désre, 1591-ben kilenc szekér faragott követ szállítottak a „Kamaraház”-hoz. 1593-ban ismét kolozsvári kőművesek dolgoztak ugyanott. Az egykori kamaraházat a XVIII. században átépítették, a XVI. századi építkezés egyetlen maradványa egy ajtóparkány jobboldali  
214 darabja volt Báthory Zsigmond címerével (21. kép). Az épület lebontásakor ez a faragvány is elpusztult.

A fejedelmi építkezésekkel párhuzamosan folyt a nemesség építő tevékenysége szerte az országban. A Zápolya korszakban – Buda eleste előtt – még élénk volt a kapcsolat az ország központjaival. Somlyói Báthory István erdélyi vajda – István és Kristóf fejedelmek apja – a szilágysomlyói templomba vörösmárvány sekrestyeajtót és tabernakulumot faragtatott 1532-ben. Anyaguk, a süttöi márvány azonos a nagy központok – Buda, Esztergom – faragványainak kedvelt anyagával, stílusuk azonban már eltérő, az ornamentális motívum erdélyi eredetű. Csúcsi Tomori Miklós viszont, ki jól ismerte a budai várat, hiszen 1530-ban részt vett védelmében, a központok toszkán stílusú irányát plántálta át kövesdi templomába a kapuzat (1535) és a tabernakulum (1537) faragványaival.



Kolozsvár, a jezsuita szeminárium földszinti és emeleti alaprajza.  
Fr. Massimo Milanesi rajza, 1584 (Róma, jezsuita levéltár)

Ezeknek a stílusa a korai kolozsvári faragványokkal (Wolphard-ház) függ össze, feltehetőleg kolozsvári műhelyben készültek.

Eltérő stílust mutatnak a gyerőmonostori faragványok, a papi ülőfülke 1536-ból, illetve annak maradványa és egy hasonló tagolású igen szépen faragott párkánytöredék, mely talán valamilyen síremlék fedőlapjához tartozott.

A várépítkezés modern irányához kapcsolódott bethleni Bethlen Farkas fejedelmi tanácsos (uomo principalissimo), amikor Szamosújvár közvetlen példájára földrajzilag is közel eső helyen, a Szamos partján felépíttette Bethlen várát 1543-1549-ben, amely nyomtalanul elpusztult. Az oklevelek tanúsága szerint négy sarokbástya erősítette a modern várépítéset elveinek megfelelően. Gromo igen dicsőreleg nyilatkozott a modern várról (fabricata alla moderna).

Az 1540-es években folyt az építkezés a gyalui várban galaczi Moré Péter vezetése alatt Statileo püspök megbízásából. Gromo kedvezően nyilatkozott az épületről „Castello ameno et forte”-nak nevezi.

A XVI. század második felében – a viszonylag nyugodtabb korszakban – fokozódott az építő tevékenység. Egymás után épültek a várak, kastélyok, kúriák. Stílusukban többféle irány mutatkozott, a legegységesebb közülük az, amely fejedelmi példára a kolozsvári műhelyekben kialakult stílusváltozathoz igazodott. Az udvari nemesség, csakúgy mint a fejedelem, szívesen dolgoztatott kolozsvári mesterekkel. Ezeknek tevékenysége egyrészt stílusanalógiák segítségével mutatható ki, másrészt közvetlenül tanúskodnak róla Kolozsvár város számadáskönyvei.

214 A Zápolya korszakból megemlítendő Apafi Gergely fejedelmi tanácsos építkezése 1552–1564-ben Ebesfalván, a későbbi Erzsébetvárosban (23. kép). A részletfaragványok – melyből csupán kevés maradt – a kolozsvári stílushoz igazodnak.

Az ebesfalvi kúriához hasonló udvarházak számos helyen épülhettek. Már Verancsics Antal megemlékezett a vidéket benépesítő nemesi kúriákról 1551 előtt kelt írásában,<sup>21</sup> melyben az erdélyi szokásokról szólt: a magyarok „kitűnően művelik a földet, nem városokban laknak, hanem falunként várakban és házakban, melyek ha nem is pompázók, de tágasak és nem művésztelnek, a tehetősebbek kőből építik, mások ismét fából.” (Terram optime colunt, urbes non inhabitant, sed pagatim arces ac domos; quibus res est amplior, et ti non eminentes, laxis tamen et non indecoras lapide alii aedificant, alii materia lignea construunt.) Rövid, velős leírása nemcsak a magyarság építkezését jellemzi, hanem kuriális életformáját is.

221-230 Időrendben Egeres vára (26–35. kép) következik, amelyet Bocskay György 1572–1574-ben építtetett a legmodernebb olasz tervek alapján szabályos négyszög alaprajzzal, a sarkakon egy-egy hangsúlyos sarokbástyával és belső udvarral. Ez az épület-típus a nagy olasz építészeknek, Peruzzinak, Vignolanak, Serlionak a tervrajzaiban alakult ki, és korán eljutott hozzánk.<sup>22</sup> Erdélyben éppen a legelső példája az egeresi várkastély, tervezője feltehetőleg az a névtelen fejedelmi fundátor, aki Váradon dolgozott. Részlet-faragványai, ajtó- és ablakkeretei viszont mind kolozsvári kőfaragók munkája. Egykori főkapuja 1572-  
224-227 ből (28–31. kép) annak a típusnak egyenes leszármazottja, melynek előzményei Martinuzzi szamosújvári palotáján és Kolozsvárt az ún. Püspöky-házon láthatók. A kapcsolat a kolozsvári kőfaragványokkal oly szoros, hogy Seres János közreműködésére is gondolhatunk,



230 aki ugyancsak Bocskay György megbízásából fiának, Gábornak az egeresi síremlékét fa-  
 258 ragta 1573-ban. A kastély egykori beosztásáról, helyiségeinek a rendjéről, valamint pazar  
 faragványairól az 1699-i leltár tájékoztat, amely nem kevesebb, mint 59 faragott ablak-  
 keretet és 28 ajtókeretet sorol fel, közöttük igen díszeseket is. Ezekből csak néhány ab-  
 lakkeret (34. kép) maradt meg az 1570-es évek stílusában, valamint egy dór frizű ajtó-  
 keret (61. kép) a századvégi kolozsvári stílus-változatban.

231-237 Kolozsvár-Gyulafehérvár stílus-irányába kapcsolódott iktári Bethlen Farkas építkezé-  
 se Marosillyén (36–41. kép), az ország délnyugati határvidékén. Illye fontos végvár (cas-  
 tellum, fortalicium) lévén, megerősítése felől már az 1555-i és az 1560-i országgyűlések  
 intézkedtek. 1570-ben János. Zsigmond a várat iktári Bethlen Farkasnak – Bethlen Gá-  
 bor fejedelem apjának – adományozta, aki azonban csak később, 1574 után kezdhetett  
 új építéshez, ebben az évben ugyanis az országgyűlések még igen aggodalmasan foglalkoz-  
 lak a végvár védelmének kérdésével. Milyen méretű volt Bethlen Farkas építkezése, ho-  
 gyan kapcsolódott, vagy hogyan illeszkedett bele a korábbi castellumba, az ma már meg  
 nem állapítható. Az egykori várból csupán csak egy épületszárny maradt fenn, melynek  
 236 falai az övpárkánytól lefelé ferde vonalban épültek (41. kép), tehát ez az épület valami  
 módon beletartozott az egykori erődítési rendszerbe. Mai állapotában hosszánegyszögű  
 alaprajzra épült egy emeletes kúria (38, 39. kép). Emeleti három ablaka hármassosztású  
 233-234, ívelt ikerablak (36, 40. kép), típusuk az alvinci iránynak folytatója, de az ívelések által  
 231,235, szélesebb arányban, gazdagabb formában. A kastély emeletén boltozatos nagyterem tárul  
 236 ki (41. kép), boltozatának mélyen lehúzódo ívei igen hangulatos, bensőséges hatást kelte-  
 nek. Az építkezés dátumáról egy ajtóparókány magyar felirata tudósít:

BETHLEN FARKAS CINALTATTA EZT 1582.

A vár fontos stratégiai helyzete felkeltette a jezsuita Possevino érdeklődését és képzeletét  
 úgy megragadta, hogy ide új, hatalmas, modern vir építését tervezte a pápa és a lengyel  
 király, Báthory István segítségével. A merész terv azonban nem valósulhatott meg. Újabb  
 építkezés Illyén csak Bethlen Gábor idejében folyt, amikor iktári Bethlen István emlék-  
 táblát állíttatott Gábor fejedelem születésének emlékére.

Nem kevésbé fontos végvár volt Déva, ahol a vár kapitánya, Geszthy Ferenc építkezett  
 (1582–1593), melyről a kapuzat emléktáblája tanúskodott. Az építkezés célja nyilvánva-  
 lóan a vár megújítása, megerősítése volt.

Az ország északnyugati határvidékén, Hadadon Wesselényi Ferenc, Báthory István  
 kama-  
 rása és tanácsosa építkezett 1584 után. A vár jelentős erősség lehetett, 1587-ben arx-nak  
 nevezik. Egykori állapotától, termeiről, helyiségeiről, berendezéséről az 1703-ban felvett  
 leltár tanúskodik. A várbeli épületek együttesének hangsúlyos részei voltak: az emeleti  
 terem sor, ahol egymás után sorakoztak az ötablakos nagy táncoló palota, melyben külön  
 karzat állott a muzikusoknak, a háromablakos ebédlőpalota, „a festett mennyezetű szép  
 ház” és még jó néhány helyiség. Említi a leltár a vár külső és belső erődítéseit, a doboló  
 bástyát és a vár tornyát a kapu felett. Mindez nyomtalanul elpusztult. Csupán csak egy  
 vázlatos rajz (1791) örökítette meg a vár hatalmas kaputornyát kettős ívelésű ikerablakai-  
 238 val (43. kép), jelölve annak, hogy Wesselényi Ferenc építkezése követte az Erdély-szerte  
 uralkodó renaissance stílust.

240 Illye épületmaradványból, Hadad rajzból ismeretes. A többi építkezésről csupán a feljegyzések tanúskodnak, elsősorban Kolozsvár város számadáskönyvei. Ezek egyben tájékoztatnak a kolozsvári kőműves-kőfaragók igen kiterjedt tevékenységéről. Kolozsvári mesterek dolgoztak Észak-Erdélyben, a Szilágyságban, Szolnok-Dobokában, továbbá Közép-Erdélyben, Kolozs megyében és még távolabb is, főként az udvari nemesség birtokain. Szélső földrajzi pontok Huszt és Fogaras, Várad és Kerelószentpál, illetve Küküllővár.

A kolozsvári számadásokból pompázatosan bontakozik ki Gálfi János tanácsos marosújvári kastélyépítkezése (1588–1591). Gálfi, Báthory István király megbízásából a fiatal Zsigmond nevelője és udvarmestere volt. Ez a szoros udvari kapcsolat fényt vet törekvéseire. Nagyszabású építkezései során a kolozsvári mesterek állandóan jártak Újvárbán. Név szerint ismeretes közülük Keomyes Péter (1590). Kész faragványokat is nagy mennyiségben szállítottak az új kastélyhoz Kolozsvárról: 1588-ban 14 szekérrel, 1590-ben 16 szekérrel és nyilván máskor is hasonló arányban. Bethlen Farkas szerint éppen a nagyratörő építkezés váltotta ki az irigységet, amely a végső katasztrófához, a kivégzéshez vezetett. A kastélyról fennmaradt Neuhauser Ferenc festménye (Kolozsvár, Művészeti Múzeum) 241 a XIX. század első feléből (46. kép). Ennek tanúsága szerint a kastély négyszögletes tömb volt, melynek egyik sarkához bástya csatlakozott. Ebből arra lehet következtetni, hogy Gálfi – Egereshez hasonlóan – négy sarokbástyás kastélyt akart építtetni – úgy; mint Bolyán<sup>23</sup> –, de ebből csak egy bástya készült el. Az épület a XVIII. században lisenás tagolást kapott, a XIX. században teljesen átépítették.

Feljegyzések szólnak a kormányzótanács tagjainak (praeses) az építkezéséről. A nagy műveltségű Sombory László Szentegyeden (1585) és Zomborban (1582–1588) építkezett. A munkálatokban kolozsvári kőfaragó-kőművesek vettek részt és pedig Keomijes Antal Szentegyeden és Zomborban, Keomies Tamás Zomborban. Ugyanott kolozsvári asztalosok, fazekasok és tölcseéresek (üvegesek) is dolgoztak.

Kovacsóczy Farkas kancellár szintén kolozsvári mestereket hívatott építkezéseihez. Nevezetes volt gyulafehérvári palotája (1589–1590), kispfaludi nyaralója (1579–1581).

A harmadik praeses Kendy Sándor Lónán (1584–1592) építkezett és Zoporon, azaz Mezőszoporon (1588). Mindkét helyen kolozsvári mesterek tevékenykedtek, Zoporon Keomies István.

Borsó János ítélmesternek több vidéki kúriája volt, valamennyit kolozsvári faragványokkal ékesíttette. Középlakra (Kolozs vm.) 1584-ben szállíttatott faragott köveket Kolozsvárról, Ippre (Szilágyság vm.) 1592-ben „ajtónak és ablaknak való faragott követ”, Krasznahorvátiba (Szilágyság) 1593-ban.

A szállítmányokat mindenkor megelőzte a megrendelés és az írásbeli megállapodás. Erre vet fényt az a magyar nyelvű szerződés,<sup>24</sup> melyet 1588. augusztus 17-én Czegében kötött az ottani birtokos Wass György két kolozsvári mesterrel, Keomijes Várad Györgygyei és Keomijes Gergellyel 11 ablak és 5 ajtó ki faragására az építendő czegei kúriájához. A szerződésben a megrendelő kikötötte, hogy az ablakok két festonosak legyenek, azaz kettősívű ikerablakok, az ajtók pedig párkányosak. Ezzel egyben az épület stílusát is meghatározta. Nyilvánvaló, hogy az egykori czegei kúria azt a kora-cinquecento stílusirányt követte, melyet Martinuzzi alvinci kastélya és János Zsigmond gyulafehérvári építkezései

kezdeményeztek. A két kőfaragó munkája kiváló lehetett, erre következtethetünk a megállapodott munkadíj nagyságából, mely részben készpénzből, részben terményekből állt.

Ugyanilyen stílusú volt Bánfi György szentkirályi (Enyedszentkirály vagy másként Marosszentkirály) kúriája, melyből néhány töredék maradt fenn: egy kettős ívelésű ikerablak részlete és egy syma-lemez tagolású egyszerű ajtókeret maradványa. Feltehetőleg annak a kolozsvári kőfaragónak munkái, aki 1579-ben Szentkirályon dolgozott.

239 Egyedülálló emlék a szilágynagyfalusi Bánffy-kúria külső kerítésfalának hatalmas kapuzata (45. kép), mely fogalmat ad a kerített kúriák igen hatásos építészeti megjelenéséről. A kapuzat felépítése, pilaszteres keretelése teljesen azonos a Kolozsvárt kialakult kaputípussal (Püspöky ház stb.).

238 Kolozsvár közvetlen szomszédságában, Györgyfalván került elő egy igen szép ajtóparkány 1588-ból (44. kép), mely közvetlenül szemlélteti a környék falusi kúriáinak építészeti kiképzését. Stílusa és részletformái a kolozsvári házak faragványaiával egyeznek meg, kétségtelenül kolozsvári kőfaragó munkája.

Az erdélyi renaissance építészetnek azt a kora-cinquecento jellegű irányát, mely a Zápolyák idejében indult el és nyomon követhető a Báthory korszakban, teljes virágjában szemlélteti Szentbenedek ó-kastélya (47–49. kép), melyet Keresztúry Kristóf kővári kapitány 1593-ban építtetett. A kastély alaprajza valójában középkorias: zárt emeletes tömb, melyhez szabálytalanul csatlakozik jobbról egy négyszögű torony, balról nyolcszögű torony. Ezt az épületet és az előtte elterülő nagyudvart falak övezik két sarokbástyával és az 1720-ban épült kaputoronnyal. Az időbeli távolság ellenére az egész épületkomplexus harmonikus egység volt, mely néhány évtized előtt még elbűvölő szépséggel tárult a szemlélő elé. Az épület-tömbök változatos formái, a tornyoknak és bástyáknak könnyed, hegyes sisakfedelei élénk kifejező körvonalaikkal sajátos mesehangulatot árasztanak. Megsejtetik, hogy Erdély építésze a kőnek és fának összhangjából alakult ki.

246-248 Az épület részletformái egyszerűek, uralkodó az épület homlokzati tagolásában a kettős ívelésű ikerablak (47–49. kép). Valamennyi igen finoman faragott; ritmikusan ismétlődő formáik derűs, vonzó hatást keltenek. Ugyanehhez a stílusirányhoz kapcsolódik az egyik emeleti szoba egyszerűen tagolt kandallója (50. kép). Viszont a főkapu és a felette levő aedicula a címerdomborművel egészen más stílusú. Talán ezek az utóbbiak beszercei kőfaragók munkái. Míg a kettős ikerablakok a kolozsvári gyakorlattal egyeznek.

250 Keresztúry építkezhetett a vár alatti kis templomban is, ahová temetkezni kívánt. Feltűnő, hogy ennek a gótikus jellegű épületnek két kapuzata (a nyugati és a déli) hagyományosan csúcsíves ugyan, de keretelésük tisztára renaissance syma-lemez tagolású (51. kép). Efféle jelenség másutt is előfordult<sup>25</sup> (Csombord, Komlód stb.).

A XVI. században kb. 1580-as évekig a kora-cinquecento formái uralkodtak, amiképpen arra példát Alvinc adott, és ahogy Kolozsvár város építésze fejlődött. Az 1580-as években erős stílusváltozás észlelhető: a késő-cinquecento formái tűnnek fel, legkorábban – mai tudásunk szerint – Kolozsvárt (Wolphard-Kakas-ház), de nagyon valószínű, hogy a kezdeményezés valójában a fejedelmi udvar felől jött. A Báthoryak szoros és sűrű kapcsolata Itáliával, úgyszintén az Erdélyben dolgozó olasz építészek, elsősorban Simone Genga munkássága közvetíthette az új stílus formáit.

Az új iránynak két nagyszabású emléke maradt, mindkettő Báthory építkezés: az egyik Szilágysomlyó vára, ahol ifj. Báthory István építkezett, a másik Fogaras, Báthory Boldizsár vára.

251, 253 Szilágysomlyón a középkori vár, illetve kúria (1566 castellum, 1567 curia) helyén ifj. Báthory István – aki a padovai egyetemen tanult és jól ismerte Itáliát – az olasz hadiépítészeti elvei szerint építtette fel a vár hatalmas együttesét: a külső várat négy négy-szegletes sarokbástyával és a belső várat négy kerek bástyával. Erről mind a maradványok, mind az inventáriumok egyértelműen tanúskodnak. A külső várból fennmaradt a nyugati kapubástya (52–53. kép), az északkeleti (57. kép) és délkeleti négyszegletes sarokbástya (az utóbbi azonban csak részlegesen); a belső várból az északkeleti és a délkeleti kerek bástya (58. kép). A külső vár alaprajza követi azt az olasz rendszert, amely szerint Szamosújvár (1539–1540) és Bethlen (1543–1549) épült. Feltűnő a belső vár alaprajza a négy kerek bástyával. Ez a forma is olasz eredetű.<sup>26</sup> Erdélyben azonban ritkán fordult elő, inkább a Felvidéken kedvelték. Ifj. Báthory István felesége révén a felvidéki Bebek családdal volt rokon kapcsolatban, talán ebből az irányból kaphatott ösztönzést a kerek bástyák építéséhez. A vár legmonumentálisabb maradványa a hatalmas kapubástya, melynek rusztikás keretű széles kapuzata (1592) a későrenaissance stílus jellegzetes emléke (55. kép). Formarendszerének előzményei Giulio Romano (54. kép), Dosio, Ammannati műveiben és rajzaiban találhatók meg.<sup>27</sup> A kapu formáival egybehangzanak a nagy magas ablakok, melyeket egyszerű, fogsoros párkány zár le (52. kép).

252-254 A somlyói vár átépítése és kiépítése 1582 körül kezdődhetett, ez évben kolozsvári téglások és cserepesek mentek Somlyóra, 1591-ben kőművesek. 1592-ben faragott köveket szállítottak Kolozsvárról Somlyóra 7 ökrösszekeren, egy-egy szekeret 12 ökör húzott. Egy évvel később 1593-ban 11 szekér faragott követ vittek ugyanoda, mégpedig hatlovas szekerekben. Ugyanezzel a szállítmánnyal ment Somlyóra Szilágyi János kolozsvári magister lapicida, aki nyilván a faragványok mestere volt.

P29 A vár egykori épületéről hiteles képet ad az 1594. okt. 13-án – közvetlenül Báthory István elmenekülése után – felvett leltár, amikor is Zsigmond fejedelem az uradalmat lefoglaltatta. A leírás említi a nagy palotát, a muzsikuskok házát, a kis palotát és több más helyiséget, valamint a bástyákat. A berendezés számbavétele és leírása a főúri életmódot szemlélteti. Még szabatosabb képet rajzol a várról az 1668-ban felvett leltár, mely mind a külső, mind a belső várkastély bástyáit felsorolja. Az utóbbinak a Kraszna felőli bástyáján filegoriás tornác ékeskedett, tornyos fedele vörösre volt festve.

A későrenaissance iránynak másik hatalmas emléke Fogaras vára és abban Báthory Boldizsár építkezése a déli szárnyon 1589–1594 körül. A várban a XVI. század első felében is folytak építkezések. Ezekről tanúskodik az 1632-ben felvett leltár, amely említi a Tomori Bástyát (Tomori Pál várnagy építkezése 1511–1520 körül) és „az Majlat hazai”-t, azaz azokat a helyiségeket, melyeket Maylad István erdélyi vajda építtetett 1535–1540 körül. Ugyanez a leltár a Báthoryak építkezéseit is megjelöli, felsorolván a következő épületrészeket: „Bathori bastia, Bathori Palota, Reghi Bathori Paloták, Bathori palotából be nilo hozzu audientia haz boltasos.” Báthory István (1573–1586) és Boldizsár (1588–1594) birtoklása idejében a vár belső udvaros, négyszögletes tömbje már kialakulhatott, és két sarok bástyája kétségtelenül felépült, talán a másik kettő is. Négyszög-

gű alaprajzának szabálytalansága világosan utal a különféle építési periodusokra, az eredeti terv módosítására, illetve az épületszárnyak additív kialakítására. A fogarasi vár végső formájában a négysarokbástyás várkastélyoknak harmadik típusa áll előttünk, mégpedig az, amelyet sokszögű bástyák erősítenek. Ez a típus Erdélyben igen kedvelt volt.<sup>28</sup> A fogarasi vár hatalmas épület-komplexusában Báthory Boldizsár nyilván a déli szárnyat építette. Ezt igazolja egyrészt későrenaissance stílusa, másrészt a benne ismétlődő Báthory-címerek. Ennek az épületszárnyak udvari homlokzatát kettős árkádsor ékesíti (59. kép), az árkádos folyosó mögött pedig hatalmas termek sorakoznak. Ezek egyikében 1596 körül Giorgio Tomasi velencei követ allegorikus freskókat látott. Az árkádsor kiképzése régi hagyományokat egyesít az új formákkal. Építésze páratlanul érdekes formában forrasztotta össze a még félig gótikus pillérsomókat a későrenaissance jellegű rusztika-szegélyes ívekkel. Az árkádos folyosók mindkét emeleten szélesek, tágasak, az első emeleti keresztboltozatos (60. kép). Ezen látható a két angyaltól tartott Báthory-címer. Ennek a faragványnak stílusa és részletei teljesen megegyeznek Báthory Kristóf 1581. évi kolozsvári címerkövével; nyilván a fogarasi címer is kolozsvári kőfaragó munkája. A kolozsvári számadáskönyvek feljegyzései szerint 1591-ben 9 kőfaragó-kömvést küldtek Báthory Boldizsárnak, nyilván a fogarasi építkezésekhez. Mellettük azonban azok a várhoz tartozó kömvészek is dolgoztak, akikről Báthory Zsigmond rendelete (1594 után) és Maria Cristina kiváltságlevele (1595–1598 körül) szól.

A későrenaissance formái – a szilágysomlyói meg a fogarasi váron, valamint a kolozsvári faragványokon kívül – még két szórványemléken jelentkeznek. Az egyik az egeresi vár dór frizú emeleti ajtaja (61. kép), talán Bocskay István birtoklása idejéből. A másik Kerelőszentpálon a kriptakápolna kerítésfalának hasonlóképpen dór frizú kapuja (63–64. kép) kettőzött párkánnyal és a Kendy-címerrel. Ez a kapu Kendy Ferenc megbízásából készülhetett 1591–1594 között. Kendy korábban, 1582-ben Kömvés Tamás kolozsvári kőfaragóval dolgoztatott; valószínűleg a kerelőszentpáli kapu is kolozsvári munka.

A földrajzilag távoleső lelőhelyek azt bizonyítják, hogy a későrenaissance a század két utolsó évtizedében meglehetősen elterjedt. Ennek a stílusiránynak kibontakozása vezetett át a XVII. századba.

\*

A kőfaragás másik ága a sírkőszobrászat volt. Ebben a kömvés-kőfaragók tevékenysége – az adatok szerint – ugyanolyan széles körű volt, mint az építkezésben. A fennmaradt emlékek azonban az egykori gazdagsághoz képest gyérek, de mégis annyi, hogy a fejlődés vonala kirajzolódik előttünk, és megismerhetjük a sírkő-típusokat és azok változatait.

A Zápolya korszakból ismeretes Statileo János püspök († 1542) sírkőlapja az elhunyt fekvő alakjával (Gyulafehérvár, székesegyház). Kompozíciója szorosan követi a középkori egyházi sírkövek típusát, mintegy záróköve az évszázados középkori fejlődésnek. A felső keretszegély indadísz is régies. Újszerű azonban a renaissance tagolású széles lapos keretszegély és rajta a szép antiqua betűk.

A régi tumba-típust követi Kendy Ferenc és Antal († 1558) közös síremléke, melyből csak töredékek maradtak fenn: az egyik domborműves rövid oldal (66. kép) a pajzsba

- helyezett Kendy-címerrel, melyet két angyal tart, meg a virágdíszes oldallap maradványa (65. kép), mely mintegy előhírnöke az erdélyi későrenaissance virágornamentikának. A két faragvány stílusa ellentétes: a címeres dombormű duzzadt, nyugtalan formáival szemben a virágdíszes dombormű kompozíciója, vonalvezetése nyugodt és világos. Két kőfaragó dolgozhatott a síremléken, mindkettő nyilvánvalóan hazai mester volt.
- 265-266 Viszonylagos épségben állnak előttünk a Zápolya-tumbák (67–68. kép), az egyik Izabella királynée († 1559), mely 1565 után készült, a másik János Zsigmond fejedelemé († 1571), melyet 1571–1575 között utódja, Báthory István csináltatott. A két tumba készítési ideje között nem lehetett nagy időbeli távolság, stílusuk, felépítésük teljesen azonos. Mindkét tumba fedőlapján az elhunyt fekvő alakja látható, az oldallapokon pedig sokalakos domborművek, Izabellán az irgalmas Samaritánus történetének számos mozzanata (67. kép), János Zsigmondén csatajelenetek (68. kép). A domborművek kompozíciói német metszet-ábrázolások hatását mutatják. A Samaritánus domborművön az egymás mögé helyezett dombvonulatok: perspektivikus hatáskeltése, a növényzet ábrázolása, több jelenet egymás mellé és fölé helyezése, mind olyan sajátságok, melyek metszetmintaképekre utalnak. Ugyanez mondható János Zsigmond tumbájának a csatajeleneteiről. Felmerülhet a kérdés, hogy a kőfaragó vajon nem a gyulafehérvári palota freskói után dolgozott-e, a csatajeleneteket nem onnan másolta-e le? Mindkét tumbán feltűnő a domborművek alakjainak jól megfigyelt mozgása, ügyes faragása, különösen a Samaritánus történet jeleneteiben. Ezzel szemben az elhunytak fekvő alakját teljes merevség jellemzi, melyet még a nehézkesen faragott mellékletek (címeres, csigavonalas díszítőelemek, telamonok) fokoznak. Ilyen részletek főként János Zsigmond síremlékén mutatkoznak. Ezekhez a megfigyelésekhez újabban – amióta János Zsigmond síremléke új helyén teljes egészében láthatóvá vált –, új kérdés járult: a realiztikusan mintázott, kitűnően megfaragott címertartó oroszlán problémája, mely művészi minőség tekintetében felülmúlja a síremlék többi részletét. (Fényképét közöljük a következő számban, a VII. Közleményben.) A nagy stíluskülönbség arra enged következtetni, hogy a síremlék két mester együttes műve. Az egyik a domborművek mestere lehetett, a másik a fedőlap mestere. Ugyanez feltételezhető Izabella tumbájáról is.<sup>29</sup>
- A tumba síremlék-típus, mely tulajdonképpen középkori eredetű, egyszerű vagy díszesebb formájában gyakori lehetett a XVI. században. Tumba-maradványok több helyen előkerültek. Régóta ismeretes az a gyulafehérvári vitézi sírkő (71. kép), melyet utólagos bekarcolás alapján sokáig Hunyadi János síremlékének vélték. Valójában XVI. századi emlék, melyről a kőfaragójel (70. ábra) alapján feltételezhető, hogy a Seresfiaknak, azaz Seres János kőfaragó-szobrász fiainak műhelyéből vagy legalábbis Seres János köréből származik. Ez a kapcsolat a síremlék készítési idejét Seres halálát követő évekre helyezi, azaz körülbelül 1579–1580-ra.
- A gyulafehérvári sírkőhöz igen hasonló volt mind tömegében, mind körvonaláiban és részleteiben a czegei vitézi sírkőlap, mely nyilvánvalóan a birtokos czegei Wass-család valamelyik férfitagjának emléke, talán éppen Wass Györgyé, Szamosújvár kapitányáé († 1594). Kétségtelenül ezt a síremléket is Kolozsvárt faragták, valószínűleg a Seres-műhelyben.
- Későbbi stílusváltozatot mutat a perecseni vitézi sírkő (72. kép). A két előbb említett síremlék széles vaskos formáival szemben a perecseni vitéz karcsú törékeny alak, arányai

szinte manierisztikusan megnyúltak. Feltehetőleg Báthory Elek síremléke, aki 1574–1590 között halt meg.

272-274 Tumba alakú az erdélyi magyar síremlékek legszebbike: Patócsy Zsófiáé, Bebek György özvegyéé († 1583), mely csaknem teljes egészében fennmaradt (73–75. kép), ha nem is eredeti rendeltetési helyén Küköllumváron, a gyönyörű középkori templomban. A síremléket teljes egészében a nemes egyszerűség vonzó harmóniája jellemzi. A fedőlapon az elhunynak feszes ruhába öltözött törékeny alakja látható a kordivat legegyszerűbb viseletében, melyen semmi dísz, vagy cifraság nincsen. De annál hangsúlyosabbak az összekulcsolt kezek. Az oldallapok sima felületét pedig csupán három virágtő ékesíti. Lebilincselően vonzó és beszédes ékesség, mely bájos összhangban van a feliratos táblát tartó két puttóval és a levélsorokkal díszített keretelésekkel. A síremléket az elhunyt veje, ifj. somlyói Báthory István csináltatta – mint a felirat vallja – tiszteletből és szeretetből. Báthory ismételtlen dolgoztatott kolozsvári mesterekkel mind Szilágysomlyón, mind Tordán (vagy Gyulafehérvárt). A síremléket is Kolozsvárt rendelte meg, ezt bizonyítják a tumba részletformái is. Különösen figyelemreméltó a virágtövek faragási módja, amely elvezet a mesterhez.<sup>30</sup> Ilyen motívumok hasonló stilizáltságban két kolozsvári emléken láthatók: az 1582-es kandallón (Wolphard István háza) és Berkenyesi Istvánka sírkövén (1595), mely Berkenyesi Máté kőfaragó-céhmester mesterjegyes munkája. A stílári összefüggés alapján Patócsy Zsófia síremlékét is Berkenyesi Máténak tulajdoníthatjuk. Mindegyik művét lírai hangulatú invenció és dekoratív érzék jellemzi.

268 Hasonló síremlék több is készülhetett Kolozsvárt. Ezt bizonyítják a mezőtelegdi töredékek, egy tumbalap renaissance keretelésének a maradványai (69. kép). Talán Thelegdi Miklós síremlékéhez tartoztak. A töredékek stílusa ugyanis megfelel Thelegdi Miklós, halálozási idejének (1583).

Kovacsóczy kancellár első végrendeletében (1590) szintén kőkoporsó csináltatása felől rendelkezett, „kinek jegyzését megtalálják,” magyarázatát pedig „Gienga az én barátom jobban elejekbe tudja adni”. E szavakkal Simone Genga tervezésére következtethetünk, tehát egy olasz típusú síremlékre. A terv azonban nem valósult meg, Kovacsóczy második végrendeletében (1591) már csak egy feliratos „memoria” felállítása felől intézkedik.

275-276 A XVI. század utolsó negyedében kialakult az ornamentális díszű tumba típusa. Ennek kiváló példája Petky Mihály († 1582) síremléke Székelyderzsen, melyből csupán a fedőlapon (76–77. kép) maradt meg a renaissance levélsoros-tojásoros szegéllyel. Hossznégyszögű mezejét kétharmad részben a hosszú latin felirat tölti ki, felső egyharmadában pedig a szépen faragott pelikános címer látható a hullámvonalakban leomló akanthus-leveles sisak takarókkal (76. kép). A harmonikusan megkomponált faragvány Jagellokon címeres levelekre emlékeztet, mestere nyilván ilyen mintakép után dolgozott. Az akanthus-levelek faragása pedig Seres János († 1579) sírkövéhez kapcsolódik, úgyszintén Tötöri Balázséhoz († 1580). Ezek az összefüggések kétségtelenné teszik kolozsvári eredetét.

A kolozsvári számadáskönyvek 1582. évi feljegyzése szól Parlagi Pál koporsókövéről, melyet Zilahig szállítottak, tehát végső rendeltetési helye valamelyik szilágysági falu volt. Az emlék megnevezése „koporsókő” kissé homályos, mert egyaránt vonatkoztatható tum-

bára vagy pedig olyan koporsó alakú síremlékre, amilyenek legrégebb ismert példája Bonczidai Gergely ötvös († 1600) koporsóköve a házsongárdi temetőből.<sup>31</sup> Mindazáltal a tumba-forma látszik valószínűbbnek.

A Petky-tumba Székelyderzsen, a Parlagi koporsókő Szilágyságban egyaránt a kolozsvári műhelyek széles körű tevékenységét szemlélteti.

Ugyanerről tanúskodnak az egyszerű, címerdíszes sírkölapok Kolozsvár környékén és még távolabbi vidéken is. A sírkölap-forma ugyanúgy középkori eredetű, mint a tumba. A renaissance stílus idejében, a XVI. században azonban erősen átalakult. Míg régebben a címer vagy teljesen vagy túlnyomórészt kitöltötte a sírkölap felületét, addig a XVI. században a mező nagy részét a felirat foglalja el, mely több-kevesebb részletességgel szól az elhunytól, nemegyszer zengő latin distichonokban – a kor humanisztikus műveltségének megfelelően. Ennek az iránynak köszönhető a feliratok szép kerek antiqua betűs jellege is, amely a budai renaissance<sup>32</sup> örökségeként mindvégig megmaradt az erdélyi magyar síremlékeken. Ennek a sírkő-típusnak ma ismert egyik legrégebb emléke

280 Erdélyben<sup>33</sup> id. Mikola László erdélyi alvajdának († 1557) a síremléke (80. kép) Szamosfalván, melyen a középső mezőt a címer tölti ki, a felsőt és az alsót a tabula ansata-ba helyezett feliratok. Hasonló, de jóval egyszerűbb emlék ugyancsak Szamosfalván,

280 ifj. Mikola László († 1559) sírköve (80. kép).

Különleges stílusú és faragású Mikola Lászlóné gyerőmonostori Kemény Anna sírköve (Kolozsvár, Múzeum egykor Szamosfalva) rozettadíszes vésett koszorúba helyezett IHS monogrammal (78–79. kép). Nagy antiqua betűkkel vésett felirata a szegélyről átterjed a középső mezőre. Ehhez hasonló egy váradi töredéken látható.<sup>34</sup>

281-282 Egyedülálló darab Bocskay Gábor († 1573) egeresi síremléke (82–83. kép), melyet mesterjegye alapján Herepei János hitelesen Seres János kolozsvári szobrásznak tulajdonított. A sírkölap felső részét és alsó kétharmadát a felirat tölti ki, fent magyar nyelvű bibliai igeversek (Jel. k. 14. 13), lent pedig az elhunyt nemzetségéről szóló latin feljegyzés. A kettő közé illeszkedik a címer-dombormű, amelyen két ruhátlan puttó tartja a késő-renaissance pajzsot. A dombormű megkomponálása Martinuzzi szamosújvári emléktáblájára (1542) emlékeztet, annak mintegy változata későbbi stílusban, mely megmutatkozik mind a pajzsformában, mind a puttók megnyúlt arányaiban.

Az 1570-es évek derekán a síremlékek kompozíciója egységesen kialakult: mezejüket felső egyharmadában a címer tölti ki, alsó egyharmadában a felirat. Ilyen Gyerőfiné Mikola Erzsébet († 1575) sírköve ún. olasz koszorúba helyezett címerpajzsral Gyerővásárhelyen.

Ennek a típusnak igen szép változatai láthatók a következő síremlékeken, amelyek vagy a Kolozsvárt kialakult típust követik, vagy éppen kolozsvári munkák. Az előbbi csoportba tartozik Cseffey Benedek († 1578) puritánul egyszerű sírköve (85. kép) Székelyderzsen; ezt az irányvonalat valószínűsíti az elhunyt udvari szolgálata is, amelyet a Báthory családban végzett. Kétségtelenül kolozsvári munka Wesselényi Miklós ítélőmester († 1584) sírköve (84. kép) egykor Gyekén (most Zsibón), melyen a címer-dombormű sarkait a keleti tulipánhoz<sup>35</sup> hasonló motívumok töltik ki. Folytatja a sort Tötöri Balázs dobokai főispán († 1584) sírköve Tötörben (86. kép), melyen az akantusz-leveles sisaktakarók a Petky-síremlék indáit ismétlik meg; a címerkép is kolozsvári faragvá-



- nyokra emlékeztet. A század végén, 1598-ban készült Petricevith Horváth Kozma fogarasi provizornak († 1590) és családjának síremléke (87–88. kép) Komlódon, melyen az olasz koszorúba helyezett címerállat, a koronás delfin hatásosan domborodik ki. A sort 286-287  
279 befejezi a legifjabb Mikola László († 1601) címeres sírköve (81. kép) Szamosfalváról (Kolozsvár, Múzeum).

- 288 Ismét különleges egyedülálló emlék Kolozsvári Literatus Gábor fejedelmi titkár († 1591) epitaphium-szerű síremléke (89. kép) Gyulafehérvárt. A puritánul egyszerű, de finom nemes ízléssel megkomponált emlékek csaknem négyzetes mezejét két oldalt pilaszterek szegélyezik, akanthus-leveles fejezetük szorosan összefügg a kolozsvári faragványokkal (ajtó 1559-ből a Magyar utcában). A címer a felső mező közepén magas domborműben emelkedik ki, míg a felirat a felső sávot és a mező alsó kétharmadát tölti ki.

A fennmaradt gyér emlékek csak halvány fogalmat adhatnak az egykori gazdagságról. A gyulafehérvári nagytemplomot (a középkori székesegyházat) a síremlékek pazar sorozata töltötte be. Ide temetkezett a fejedelmi család, a hivatali nemesség egy része, valamint az udvartartás tagjai. Szeredai Antal kanonok a XVIII. század vége felé még számos síremléknek a feliratát jegyezte fel. Mindebből alig maradt meg néhány töredék hírmondónak.

Hasonló volt a helyzet a gyulafehérvári jezsuita templomban, ahová a katolikusok temetkeztek. Itt állíttatta fel Báthory István király testvérének, Kristóf fejedelemnek díszes síremlékét, melyet Wilhelm Block holland származású szobrásszal faragtatott. A síremlék darabjait 29 szekeren 124 ló vontatta Lengyelországból Gyulafehérvárra (1583). Ezzel

az emlékekkel az északi későrenaissance stílusa jelent meg az olaszos kultúrájú fejedelmi székhelyen. Báthory István példájára a XVII. században is nemegyszer külföldön rendelték meg és csináltatták meg a fejedelmek síremlékeit és szétszedett darabokban szállították Gyulafehérvárra.

Az erdélyi nemesség azonban ragaszkodott a hazai, kolozsvári mesterek munkáihoz. Többen közülük ebbeli kívánságukat végrendeletileg is leszögezték. A XVII. században a kolozsvári faragványok megbecsülése, kedvelése tovább fokozódott, ennek következtében a kolozsvári mesterek tevékenységének hatósugara még jobban kiszélesedett.

## JEGYZETEK

<sup>1</sup> BALOCH 1943. 209–211.

<sup>2</sup> BALOGH J: A művészet Mátyás király udvarában. I. Bp., 1966. 22.

<sup>3</sup> BALOGH 1975. 56.

<sup>4</sup> BALOGH 1975. 57–74.

<sup>5</sup> BALOGH 1975. 3, 4, 7–11. kép.

<sup>6</sup> Ablakok háromszögű, timpanonos oromzattal: a pavai dóm apsis ablakai (MALAGUZZI-VALERI, FR.: La corte di Lodovico il Moro. II. Milano, 1915. 104, 106). További példák: Milano, Palazzo Lanciam (uo. 281); S. Paulo d'Argon, bencés kolostor (Lombardia, Parte II. Milano, Touring Club Italiano, 1932. p. 108. fig. 90); Teglio (Valtellina), Palazzo Berta (uo. p. 39. fig. 58). Kettős ívelésű ikerablakok Bramante tervében a pavai S. Maria di Campanova-hoz (Malaguzzi-Vale-ri II. 120–121). További példák: rajz Filarete Trattatojában (uo. II. 219); Milano, San Celso kupolája (uo. 270), Como, a Duomo kupolája (uo. 284), Cremona, Oratorio di Cristo morto (uo. 337).

Az alvinci ablaktípusnak végső fokon Bramante stílusában gyökerező eredetéről e sorok írója először 1934-ben írt (Magy. Művészet. 1934. 137). Megállapítását többen átvették – értetlenül.

<sup>7</sup> Az idevágó bécsi levéltári anyagot túlnyomórészt a Jahrbuch der Kunstsammlungen des allerh. Kaiserhauses kötetében (V. VII), regestákban közölték. PATAKI Vidor (A bécsi Magy. Tört. Intézet Évkönyve. I. 1931) és HERZOG József kutatásai (Magy. Művészet. 1926. 1927. 1930.) szintén fontos adatokat hoztak napfényre. Ezek alapján írt Florio BANFI (Erd. Múz. 1932). A bécsi levéltárak rendszeres átkutatása ebből a szempontból még hiányzik, a feldolgozás sem állhat meg a részletközléseknél, hanem rendszeres és teljes regesta kiadásra van szükség.

<sup>8</sup> Az 1566. évi szebeni országgyűlés és az 1567. évi megyesi, az 1571. évi marosvásárhelyi országgyűlés végzései (Erd. Orsz. Eml. II. 1876. 327, 328, 375–377). Szászsebes adatait bővebben a szász-földi emlékek ismertetése során közlöm.

<sup>9</sup> Apulum. II. 1946. 156.

<sup>10</sup> Apulum. II. 1946. 206–207. – Adattár.

<sup>11</sup> BALOGH J.: Varadinum. Kézirat, 1978.

<sup>12</sup> BALOGH 1975. 110–112.

<sup>13</sup> A székelyudvarhelyi vár adatait a székelyföldi emlékek ismertetése során közlöm.

<sup>14</sup> A keresdi kastély oszlopos tornácát újabban ismételt Bethlen Elek építkezésének tulajdonítják, azaz a XVII. század második felébe helyezték. Ezt a feltevést sem az adatok, sem a stílusanalógiák nem igazolják. Sőt, éppen ellenkezőleg a kastélynak Bethlen Elektől építtetett szárnya és annak merőben más jellegű részletformái egyenesen cáfolják.

<sup>15</sup> Izabella királyné görgényi építkezésének tulajdonítja B. Nagy Margit a Szászrégenből, illetve a görgényi várból származó Jagello-cimert (B. NAGY 1973. 362). A domborművet először e sorok írója közölte mint Jagello-cimert a XVI. század elejéről, hangsúlyozva a címerpajzs korai formáit (BALOGH 1943. 230). E megállapítást fenntartva, megjegyzem, hogy az 1550-es években használatos címerpajzsok merőben más jellegűek Erdélyben is, mert éppen a heraldika nagyon is érzékenyen és frissen követi a kordivatot (szamosújvári Zápolya-címer 1540. – 2. kép).

<sup>16</sup> Részletes adatok a Függelékben a fedelmek személye szerint csoportosítva.

<sup>17</sup> VERESS 1944. II. 90.

<sup>18</sup> BALOGH J.: A későrenaissance falfestészet kérdései Erdélyben. Kézirat. 1978. Megjelenik a Szépművészeti Múzeum Közleményeiben: Nr. 53. 1974.

<sup>19</sup> BALOGH J.: Későrenaissance kőfaragó műhelyek. II. Közl. Ars Hungarica. 1974. 48–79. kép; IV. Közl. uo. 1975. 36–42. kép.

<sup>20</sup> A kolozsvári jezsuita kollégium árkádos udvarára csak az írott forrásokból következtettem (Ars Hungarica. 1974. 268). E feltevést a rajzok utóbb igazolták.

<sup>21</sup> Mon. Hung. Hist. II. oszt. 2. köt. Pest, 1857. p. 148.

<sup>22</sup> BALOGH 1975. 61–80.

P94a

<sup>23</sup> Gálfői építkezésének tulajdonítható a bolyai kastély, mely négy sarokbástyával épült. Ebből fennmaradt az átalakított nyugati épületszárny, két végében sarokbástyákkal, és a harmadik sarokbástya romjai az északkeleti szegletben. (BALOGH 1975. 78. lap 24. jegyzet.)

<sup>24</sup> BALOGH J.: Későrenaissance kőfaragó műhelyek. III. Közl. Ars Hungarica, 1975. 44.

<sup>25</sup> BALOGH 1943. 131, 132. kép.

<sup>26</sup> BALOGH 1975. 88–94.

<sup>27</sup> Példaképpen a következő analógiákat említjük: Mantova, Palazzo del Tè Giulio Romanótól († 1546); Róma, Palazzo Maccarani szintén Giulio Romanótól; rajz Romano egykori mantovai házáról (FROMMEL, Ch. L.: Der römische Palastbau der Hochrenaissance. Tübingen, 1973. Bd. III. S. 86. Abb. XVIII. b, c). Továbbá: Firenze, Palazzo Mondragone Bartolommeo Ammannatitól (Mitteilungen des Kunsthinst. Instituts in Florenz. VI. 1940–1941. Beiblatt S. 128); rajzok G. A. Dosiotól (La Critica d'Arte. 1957. 461.).

<sup>28</sup> BALOGH 1975. 98.

<sup>29</sup> A mesterkérdés szabatosabb megközelítéséhez igen fontos lenne a tumbák anyagának közettani vizsgálata.

<sup>30</sup> A mesterkérdésről bővebben I. Adattár „Küküllővár” címszó alatt.

<sup>31</sup> BALOGH J.: Későrenaissance köfaragó műhelyek. II. Közl. Ars Hungarica. 1974. 94. kép.

<sup>32</sup> BALOGH J.: A művészet Mátyás király udvarában. Bp., 1966. I. 115.

<sup>33</sup> Váradon ez a sírkő-típus már korábban feltűnik Thurzó Zsigmond († 1512) sírkövén (BALOGH 1943. 71. kép), nyilvánvalóan Buda–Esztergom hatására.

<sup>34</sup> BALOGH J.: Varadinum. Kézirat, 1978.

<sup>31</sup> A keleti tulipánról mint erdélyi ornamentális motívumról: BALOGH J.: Kolozsvári láda 1776-ból. – Emlékkönyv Kelemen Lajos születésének 80. évfordulójára. Kolozsvár, 1957. 19–21.

## FÜGGELÉK

### AZ ÉPÍTETŐ MECÉNÁSOK

#### *Zápolyai János király (1526–1541)*

Életrajzára és mecénási tevékenységére vonatkozó adatokat l.: BALOGH 1943. 207–209.

#### *Izabella királyné (1540–1559)*

Izabella királyné Zsigmond lengyel király és Bona Sforza leánya, Zápolyai János felesége, meghalt 1559-ben.

Izabella építkezett Gyulafehérvárt a fejedelmi palotában (Adattár), Solymos várában és Görgényben.

P61 Izabella támogatta a kolozsvári kollégiumot (Erd. Orsz. Eml. II. 1876. 79) és a marosvásárhelyit (uo. 289). Izabellának dedikált könyvek: RMNY I. 1971. 30, 146. sz. – Életrajza: VERESS E.: Izabella királyné. Bp. 1901.

#### *János Zsigmond (1559–1571)*

János Zsigmond Zápolyai János király és Izabella királyné fia (1540–1571).

János Zsigmondról Giovanandrea GROMO: Apulum. II. 1946. 193–195; SZAMOSKÖZY II. 1876. 111–112. – Vö. továbbá SZENTMÁRTONI Kálmán: János Zsigmond erdélyi fejedelem élet- és jellemrajza. Cristur – Székelykeresztúr, 1934.

Műveltségéről SZAMOSKÖZY: „In studijs humanitatis, sic fuit institutus, ut neque belli artes, aliasque summo Principe dignas ignoraret, neque literarum promta facultate careret.” (II. 1876. 112.) Nyelvtudásáról GROMO (i. m. 194): jól beszélt latinul, olaszul, lengyelül, románul és valamennyire görögül és törökül. Jelleméről GROMO (uo. 194): „E di natura religioso et desidera grandemente intendere la verita.”

Iskolákat alapított, illetve támogatott Gyulafehérvárt, Marosvásárhelyt és Kolozsvárt. Akadémia alapítását tervezte Fehérvárhoz közel Szászsebesen, ahová olasz és német professzorokat hívott volna (SZAMOSKÖZY I. 1876. 111–112.).

Irodalom pártolásáról: HORVÁTH J.: A reformáció jegyében. II. kiadás. 1957. 340–342. Pártfogolta Károlyi Pétert (uo. 342), Melius Juhász Péternek Váradon házat

adományozott, hogy a nyomdát használhassa. (BUNYITAY V.–MÁLNÁSI Ö.: A váradi püspökség története. IV. Debrecen, 1935. 29.). János Zsigmondnak dedikált könyvek: Albertus Novicampianus: Scopiis Biblicus Veteris ac Novi Testamenti. Krakkó, 1553. Magyar kiadványok felsorolva: RMNY I. 1971. 784 (regiszter); közöttük Weres Balázs váradi főbíró Werbőczy fordítása (Debrecen, 1565).

Zenei hajlamai korán megnyilvánultak. 1549-ben Beszterce városa orgonát ajándékozott neki (Erd. Múz. 1943. 408). Zenei kultúrájáról részletesen ír: GROMO (op. cit. 194). Olasz és lengyel muzsikusai voltak. 1563-ban Bécsből akart követet, Báthory István útján orgonistát szerződtetni (VERESS 1944. I. 15). Viszont 1560-ban Krakkóban Zsigmond Ágost király udvarában egy kitűnő magyar hegedűkészítő élt. (Bernardo Bongiovanni jelentése Krakkóból – SZABLOWSKI, J.: Ursprung und Geschichte der Sammlung. – Die flämischen Tapisserien im Wavelschloss zu Krakau. Antwerpen, 1972. Sonderdruck. S. 46.) 1568 után János Zsigmond udvarában élt Bakfark Bálint, korának legkitűnőbb lantosa, akit 1570-ben birtokadományban részesített (GOMBOSI O.: Bakfark élete és művei. Bp., 1935. 13–14). János Zsigmond maga is kitűnően játszott a lanton (GROMO: „nel liuto e tanto perfetto”). Hasonlóképpen nyilatkozott János Zsigmond zene tudásáról Christian Schaesius Báthory Istvánnak (VERESS 1944. I. 153).

János Zsigmond építkezett Gyulafehérvárt, ahol a fejedelmi palotát pompázatosan kiépítette, továbbá a szamosújvári várban és Székelyudvarhelyt, ahol a Székely Támadt nevű várat emeltette. Váradon megkezdte az ötszögű modern vár építését.

Gyűjteményeiről a végrendeletében hagyományozott kincsek adnak fogalmat. Ezek a következők: az országnak gyémántokkal és rubinokkal ékesített arany keresztet (Erd. Orsz. Eml. II. 1876. 475, 477, 505) hagyott; Miksa császár-királynak „Patera magna aurea et lata cheze appellata e numismatibus aureis antiquis confecta” (uo. II. 456, 480) és értékes fegyvereket (apja kardját és a II. Szolimántól kapott kardot); a császárnénak arany ércdarabokat, ritka ásványköveket. Delfino pápai nuncius Bécsben kelt jelentésében (1571. júl. 31.) ugyanezekről így ír: „una coppa d’oro di raro lavoro... un gran pezzo di minera, cosa molto maravigliosa.” (VERESS: Doc. I. 1929. 303). SZILÁGYI Sándor említi enyedi mester által készített remekművű óráját (Erdélyország története. I. Pest, 1866. 368). Pierre Lescalopier párizsi utazó 1574-ben megcsodálta pompás sátrát (Studi și materiale de istorie medie. IV. 1960. 454).

Érem-arcképét valószínűleg olasz mester mintázta és öntötte. Közölve: VERESS E.: P62 Izabella királyné. Bp. 1901.

### *Báthory István (1571–1576)*

Id. somlyói Báthory István erdélyi vajda és Thelegdi Katalin fia. Életéről és uralkodói tevékenységéről a következő kiadványok szólnak: Étienne Báthory roi de Pologne, prince de Transylvanie. Cracovie, 1935. (tanulmány kötet); VERESS E.: Báthory István király. Bp. 1937. Arcképeit (festmények, metszetek, érmek) a krakkói kiadvány közli (E. S. Komornicki tanulmánya. 424–512.). Ugyanitt közölve (58) Báthory sajátkezű aláírása, mely a helyes névformát eldönti: „Stephanus Bathorij de Somlijo.”

Humanista kapcsolatairól: PAPP M.: Brutus János Mihály és Báthory István király magyar humanistái. Bp. 1940. CSORBA T.: A humanista Báthory István, Bp. 1944. DIVÉKY A. Les Hongrois en Pologne à l'époque d'Étienne Báthory. Krakkói kiadvány. 1935. 105–132.

Történeti érdeklődéséről számos adat tanúskodik. Forgách Ferenc történeti művéhez Báthory sok írást „multa scripta” adott. (1577. jan. 23. Báthory levele – VERESS 1944. I. 77.) – A vatikáni levéltár regista-köteteiből a magyar és lengyel adatokat kijegyeztette, erről tudósít P. Szántó István 1578. május 18-án Rómában kelt jelentése (VERESS 1944. II. 106). – Brutus Báthory kívánságáról (1586. ápr. 25.): addig ne adassék ki történeti műve, amíg „non sit illius gravitate et sapientia, mea fide et industria dignum.” (VERESS 1944. II. 328.). – Brutus kéziratát 1581-ben Rozsnyay Benedek másolta. (VERESS 1944. II. 157–158). – Vö. még VERESS E.: A történetíró Báthory István. Erd. Múz. 1933. 377–412.

Báthory István könyvvásárlásai: 1574-ben Bécsben történeti és teológiai művek (VERESS 1944. I. 296); 1576-ban Krakóban városképeket tartalmazó kötetek, 1583-ban ugyanott Augustinus művei. 1586-ban Bellarmin műveit költeti (VERESS R.: Báthory István lengyel király számadáskönyvei. Bp. 1918. 19, 199, 206, 228 ).Birtokában volt egy Corvin kódex: Chrysostomos, Varsó, Nemzeti Könyvtár (Művészettört. Ért. IV. 1955. 168). – Végrendeletében két hordónyi könyvet hagyott Báthory Zsigmondnak (JAKAB II. 1888. 342; VERESS E.: Berzeviczy Márton. Bp. 1911. 186).

Báthory Istvánnak dedikált könyvek: VERESS 1944. II. 132. (Christianus Schaeseus: Ruinae Pannonicae libri. Wittenberg, 1571), 230; II. 118, 154, 190, 325, 347, 348. – Fontes. II. 1913. 23 (Possevino, 1583). – VERESS E.: Báthory István lengyel király számadásai. Bp. 1918. 198, 199, 200. – RMNY I. 1971. 769 (regiszter).

Báthory gondolt özv. Heltainé nyomdájának megszerzésére, hogy magyar könyveket nyomtathasson (1583. júl. 16. Krakko. Possevino jelentése – Fontes. I. 1911. 287). Magyar nyelvre akarta lefordíttatni a Catechismo Romano-t (uo. 288). A nagyszombati nyomdában is akart Erdély számára könyveket nyomtatni (1583 ápr. 26. Possevino levele – VERESS 1944. II. 230).

Támogatta a magyar ifjúság külföldi tanulmányait. Unokaöccseit Itáliában taníttatta: Istvánt Padovában, Andrást Rómában, Boldizsárral bejáratta Európát (VERESS 1944. I. 34-35). Báthory támogatásával folytatták tanulmányaikat 1583-ban Michael Chjeriny de Balázsfalva Padovában, 1585-ben Ioannes Zalánkeményi Bolognában, ugyanő 1586-ban Rómában (VERESS E.: Báthory István lengyel király számadásai. Bp. 1918. 213, 220, 234), 1583-ban és 1586-ban Forgách Rómában (VERESS 1944. II. 293, 342), 1586-ban Jósika István Rómában (uo. II. 342).

Báthoryt érdekelték a római régiségek. A gyulafehérvári vár kapujába és a fejedelmi palotába számos római kő volt befalazva, udvara is tele volt római emlékekkel. 1575-ben Lysimachos-aranyakat akart látni: „quae nos cum suis inscriptionibus inspicere magno-pere cupimus.” (VERESS 1944. I. 328)

Ezüst asztali készletét 1576 januárjában Padovában csináltatta (VERESS 1944. II. 7). Kincstáráról (lószerzők, gyűrűk, asztali ezüst, stb.) 1585. május 12-én kelt végrendelete tájékoztat (VERESS 1944. II. 299–300). Gyűjteményéhez tartozott a pápai szentelt kard és sisak, XIII. Gergely pápa ajándéka 1579-ben (VERESS 1944. I. 139).

Fegyverzete a bécsi császári gyűjteménybe került (LHOTSKY, A.: Die Geschichte der Sammlungen. I. Hälfte. Wien, 1941–1945. 96. – Festschrift des Kunsthist. Museums. II). – Az Erdélyben előforduló ritkaság aranyércek is a kincstár értékei közé tartoztak, ilyeneket küldött a pápának 1584-ben (Fontes. III. 1913. 13). A Báthory-kincsek maradványa volt az a „gyöngysárkány” (a sárkányrend gyöngyhímzéses jelvénye), mely 1610-ben Bocskay Miklósnál volt (Erd. Orsz. Eml. VI. 1880. 192–193). Nádasdy Ferenc sárvári tárházába is kerültek darabok Báthory kincseiből: aranyveretes kardja, címeres pecsétgyűrűje (Arch. Ért. 1902. 125).

Báthory István fejedelem – mint a Báthoryak általában – nagyon kedvelte a zenét. Virginiáját 1572-ben Besztercén javíttatta. Sürgető leveléből úgy tűnik, hogy minél előbb saját maga kívánt rajta játszani (VERESS 1944. II. 207). – L. még: HARASZTI, E.: Étienne Báthory et la musique en Transylvanie. – Étienne Báthory. Cracovie, 1935. 71–81. BENKŐ A.: Az erdélyi fejedelmi udvar zenei életéről. – Művelődéstört. Tanulmányok. Szerk. Jakó Zs. Bukarest, 1979. 96. E tanulmányok két adata azonban (az 1588. évi medgyesi országgyűlésen szereplő olasz muzsikusok; Szilágysomlyó várában 1594-ben leltározott hangszerek) nem István királyra vonatkozik, hanem unokaöccsére, ifj. Báthory Istvánra.

P63 Báthory építkezett Gyulafehérvárt, Szamosújvárt és főként Váradon. Fogarasban pedig szentegyházat építtetett.

#### *Báthory Kristóf (1576–1581)*

Id. somlyói Báthory István erdélyi vajda és Thelegdi Katalin fia, Báthory István király bátyja. Felesége Bocskay Erzsébet, Bocskay György leánya. 1546–1547-ben V. Károly császár udvarában tartózkodott (Erd. Múz. 1910. 53–54.). István király szerint ott sajátította el a „maniera spanola”-t (VERESS: Doc. II. 1930. 240.). Bejárta Spanyolországot, Brabantot, Flandriát, Germaniát és Itáliát (P. Leleszi János gyászbeszéde 1583. – Fontes. I. 1911. 311). Kitűnően beszélt olaszul. Gromo a két Báthoryról így ír: „hanno la lingua nostra familiarissima, et spetialmente Cristoforo.” (Apulum. II. 1944–46. 197.) 1558-ban Izabella követe Franciaországban János Zsigmond kiházásítása ügyében (Erd. Orsz. Eml. II. 1876. 33).

P. Leleszi János Báthory István királyhoz írt levelében (1581. máj. 28.) így jellemzi: „Nunquam ego hominem vidi avidiorem rerum spiritualium ac piorum colloquiorum. Ex illo enim tempore, noctes atque dies, lateri eius affixus, animum verbo Dei insatiabilem, scripturarum lectione, commentationibusque sacris exsaturare non potui.” (Fontes I. 1911. 133)

A jezsuita kollégiumokat Gyulafehérvárt, Kolozsvárt, Váradon nagy buzgalommal támogatta. Könyvtárából egy olasz nyomtatványokból álló colligatum maradt fenn a győri szemináriumi könyvtárban (KOROKNAY É.: Magyar reneszánsz könyvkötések. Bp. 1973. 89. lap. 242. sz.).

Báthory Kristóf építkezett Gyulafehérvárt, Szamosújvárt és Huszton.

Sólymairól, madarairól a kolozsvári számadáskönyvek adnak hírt (1578/XIV. 75.–1579/XVI. 29 –1579/XVIII. 6). 1579 májusában testvérének, a lengyel királynak küldött madarakat (1579/XVIII. 16).

P64 Kolozsvár városa 1574-ben drága ezüst kupával tisztelte meg (1574/VI. 12).

*Báthory Zsigmond (1581–1598)*

Báthory Kristóf és Bocskay Erzsébet fia. Nevelője Leleszi János jezsuita. Gyámja és udvarmestere Gálffi János. Apja halála (1581. május 27.) után – végrendeletének értelmében – 12 tanácsúr kormányozta Erdélyt, közöttük a végrendeleti végrehajtók Bocskay István, Csáky Demeter, Kovacsóczy Farkas, Kendy Sándor (SZÁDECZKY: Kovacsóczy Farkas. Bp. 1891. 26.); a kormányzótanácsba tartoztak még ifj. somlyói Báthory István, Kendy Ferenc (oklevél a kormányzótanács pecsétjeivel: VERESS E.: Berzeviczy Márton. Bp. 1901. 141 lap, 70. kép). 1583-ban Báthory István a kormányzást hármastanácsra bízta (Erd. Orsz. Eml. III. 1877. 177), ennek tagjai Kendy Sándor, Kovacsóczy Farkas, Sombory László. 1585–88-ig egyedüli kormányzó Ghyczy János. Zsigmondot 1589-ben iktatták be a fejedelemségbe. (Erd. Orsz. Eml. III. 1877. 96–99). Uralkodott 1598. ápr. 8-ig, első lemondásáig, visszatérése után 1598. aug. 29-től 1599. márc. 29-ig, azaz a második lemondásáig, majd 1601. ápr. 8-tól aug. 4-ig, végleges lemondásáig.

Báthory Zsigmond neveltetésének irányáról a toszkán nagyhercegi kancellária jelentése (1592) Jósika István követ tudósítása alapján: „Ha bontà, et à letterato, ma bravo e coraggioso, et aitante della persona in tutti li esercitii militari, nei quali si esercita, et si diletta grandemente, et ha in essi professori et maestri Italiani, et grandemente ama questa nazione. Vive e veste alla ungheresca, ma ha anche de vestiti all’Italiana, che se li mette alle volte, quando sta ritirato da se... Quel principe, oltre la sua lingua naturale paria benissimo latino et Italiano” (VERESS: Doc. III. 1931. 269, 270). Ugyanez a jelentés jövedelméről: 300 000 scudo (arany), családi vagyonának jövedelme 60 000 scudo (uo. 269).

Báthory Zsigmond igen élénk kapcsolatokat tartott fenn az olasz udvarokkal. Jezsuita környezet is ezt az irányt támogatta. A havasalföldi hadjárat idején pedig az olasz katonai küldöttségek ezt még jobban megerősítették.

Toszkánában 1591 novemberében küldte Jósika Istvánt követül I. Ferdinánd toszkán nagyherceghez a tervezett házassága ügyében (Erd. Orsz. Eml. IV. 1877. 278), pazar ajándékokkal (VERESS: Doc. III. 1931. 267–268). Jósika 1592 februárjában érkezett Firenzébe, ahol a Palazzo Pittiben lakott, a nagyherceg Pisában fogadta, innen pedig Rómába ment, ahol a pápa lovaggá avatta (VERESS: Doc. III. 1931. 252, 263, 267, 273, 275, 281). A házasság azonban nem valósult meg (uo. 300), a kapcsolat azonban a toszkán nagyherceggel továbbra is fennmaradt (Báthory Zsigmond levelei 1595-ből a nagyherceghez – VERESS: Doc. IV. 1932. 283, 290, 301, 305). Firenzei követek is gyakran jártak Zsigmond udvarában: 1593-ban (Kvár szkve V/XXIII. 19–21, 25–26; V/XXI. 102, 103) neve – SZAMOSKÖZY feljegyzése szerint – Matheus Bottiforeno (IV. 1892. 460), továbbá 1594-ben (Kvár szkve VI/III. 32; VI/VIII. 75, 101). A toszkán katonai küldöttség vezetője Silvio Piccolomini, titkára FUIppo Pigafetta hadiépítész volt 1594–1596-ban (BASCAPÉ 1931. 185–191).

Báthory Zsigmond 1595-ben levelezett a mantovai herceggel, Vincenzo Gonzagával (VERESS: Doc. IV. 277, 317), aki ajándékba páncélt küldött neki (uo. 304). A mantovai herceg követe pedig szintén 1595-ben járt Erdélyben (Kvár szkve VI/XVIIa. 188). Levelezett Báthory Zsigmond továbbá a velencei dogéval 1589–1590-ben (ÓVÁRY L.:

MTA tört. bizottságának oklevélmásolatai. I. 1890. 116), Federico Borromeo kardinális-sal (1591–1593, 1594. – BASCAPÉ 1931. 196).

Pápai követek Báthory Zsigmond udvarában: Attilio Amalteo nuncius 1592-ben (VERESS: Doc. III. 1931. 298, 318); Alfonso Carrillo püspök 1594-ben (Kvár szkve VI/VIII. 191, 194), 1595-ben (VI/XVI. 17. – VERESS: Carrillo I. 1906. II. 1944); Alfonso Visconti cerviai püspök 1595-ben (VERESS: Doc. IV. 222); Benedetto Mandina 1596-ban (uo. V. 1932. 6). Báthory követe Rómába Fabio Genga 1594-ben (VERESS: Carrillo I. 1906. 85); Giovanni Battista Genga 1595-ben (uo. 516). Fabio Gengaról adatok Kvár számadáskönyveiben: 1588-ban (IV/VI. 113), 1591-ben (V/X. 53), 1596-ban (VII/XXIa).

A jezsuita Antonio Possevino 1583-ban járt Erdélyben (A. Possevino: Transilvania. – Fontes. III. 1913). A jezsuitákról bővebben VERESS Endre kiadványaiban: Fontes I. 1911., II. 1913. Báthory olasz papjairól számos bejegyzés Kolozsvár számadáskönyveiben.

Báthory Zsigmond olasz környezetéhez tartoztak az olasz orvosok is. Ezek a következők. Petrus Maria Quadrio 1583-ban (LUKÁCS III. 1967. 336-337). – Marcellus Squarcialupi 1584-ben (Sivori jelentése), 1590-ben (Kvár szkve IV/IV. 5, 8), aki jóval korábban, 1578 körül került Báthory Kristóf udvarába; műve: RMNY. I. 1971. 498. sz. – Renaldus Filep 1591-ben (Kvár szkve V/I. 11). – Joannes Cupido 1591-ben (V/I. 69.). – Bibicellus 1595-ben (VI/XVIIa. 38, 161). – Joannes Muraltus 1593-ban (V/XXI. 111, 120), 1595-ben (VI/XVIIa. 36); távozásakor Báthory Zsigmond *salvus conductus*-t adott neki (Formularium, XVI. század vége Kvár, Egyetemi Könyvtár, Kézirattár, Ms. 999. fol. 96). – Virgilius 1594-ben (VI/III. 77). – Az olaszokon kívül még Kerzsi Pál orvos működött Báthory Zsigmond udvarában, aki már korábban Báthory Istvánt és Kristófot is szolgálta. (SÁNDOR I.: Czímerlevelek. I. Kvár, 1910. 23. sz.)

Mikor Báthory Zsigmond áttért a törökellenes politikára, Rudolf császár király udvarával került kapcsolatba. Rudolf 1595-ben birodalmi herceggé emelte és címerét kibővítette (VERESS: Doc. IV. 1932. 185–188), 1597-ben az aranygyapjas rendet adományozta neki (Erd. Orsz. Eml. IV. 1878. 8). 1602-ben Zsigmond – a végleges lemondása után –, a császártól tirolai birtokot kért, hogy közel lehessen Itáliához (Erd. Orsz. Eml. IV. 1879. 131).

Báthory Zsigmond műveltségéről több adat szól. A toszkán nagyhercegi kancellária jelentése (1592) Zsigmondot „letterato”-nak nevezte (VERESS: Doc. III. 1931. 268). Könyveiről a kolozsvári számadások szólnak. 1582 júniusában könyveket köttetnek Kolozsvárt a fejedelemnek (JAKAB II. 1888. 342); 1584. dec. 8-án Szamosújvárról szállítanak könyveket „urunk számára egy nagy hordóba és egy berbenczébe” (Kvár szkve III/XVIII. 14); 1588. január 26-án két hordóba vittek könyveket a fejedelemnek, a küldeményt tíz jezsuita diák kísérte (uo. IV/I. 9).

Báthory Zsigmondnak ajánlott könyvek: RMNY I. 1971. 546, 674, 719, 734, 767, 779, 780, 785, 786, 787, 808, 846/47, 56, 104, 192. sz.) továbbá Antonio Possevino: *Judicium de confessione Augustana. Posnaniae*, 1586. (Ajánló levél közölve: Fontes. II. 1913. 197–204)

Báthory Zsigmond kincstára: dús ezüst asztali készlet (1595 Don Cesare Viadana jelentése – VERESS: Doc. IV. 1932. 316); ezüst ereklyetartó kereszt Possevinótól 1583-ban (Fontes V. 1921. 4); gyémántos kereszt, a pápa ajándéka 1595-ben (P. Capeci rek-



tor jelentése – Fontes II. 1913. 95). Ajándékok a toszkán nagyhercegtől: ezüst kazetta, aranybrokát szövetek 1592-ben (Firenze, Archivio di Stato. Carte Strozziene. Filza 307 (317), p. 33); díszes pisztolyok 1595-ben (VERESS: Doc. IV. 1932. 222–223). A mantovai hercegtől páncél 1595-ben (uo. 304). Rudolf császártól ajándékok 1597-ben gyémántkeretes arcképe Hans Vermeyentől; Wolf Greiser festménye; drága augsburgi óra. (LHOTSKY op. cit. 1941–1945. 255, 265, 273). Mihály vajda az 1600. január 16-i ünnepélyen saját magát és lovát Zsigmond ékszereivel díszítette (1600. jan. 20–21. Ungnad jelentése – Erd. Orsz. Eml. IV. 1878. 355).

Báthory Zsigmond ajándékai külföldieknek: 1584-ben Franco Sivori genovai nemesnek aranyozott ezüst serleg, török handszár, brokát szövetek (PASCU, S.: Petru Cercel și Țara Românească. Sibiu, 1944. 189). I. Ferdinánd toszkán nagyhercegnek 1592-ben: „Due cavalli turchi fomitati all’ungheresca, con borchie d’oro et argento massiccio et con stocchi et mazze d’argento... Un vaso d’oro massiccio antichissimo, trovato sotto terra, del peso di ottocento ungheri ... Uno smaniglio di peso di 500 ungheri, trovato sotto terra. Una quantita di medaglie d’oro massiccio, circa seicento... Molti pezzi di miniera d’oro, di estrema bellezza...” (VERESS: Doc. III. 1931. 267–268).

Báthory Zsigmond többször vásároltatott Itáliában. 1595 áprilisában „Olaz Jánost temesvárit” küldte Velencébe vásárolni (Kvár szkve VI/XVIIa. 56). 1595. január 24-én Ferenc nevű olasz fegyvereket hozott Itáliából (Kvár szkve VI/XVII).

P65 Díszesen faragott címeres gyaloghintaja a grazi múzeumban (Joanneum. Lt. sz. 01731).

Báthory Zsigmondról három érem-arckép maradt fenn (HUSZÁR L. –PROCOPIUS B.: Medaillen- und Plakettenkunst in Ungarn. Bp. 1932. 99–100). Ezekon kívül ismertes még több metszet-arckép is.

Báthory Zsigmond zenekedveléséről: KASTNER, E.: Un compositore Italiano nella corte Transilvano nel secolo XVI. Corvina. Anno I. Vol. I. 1921. 90–91. KASTNER, E.: Cultura italiana alia corte Transilvana nel secolo XVI. Corvina. Anno II. Vol. III. 1922. 50–51. BARLAY Ö. SZ.: Reneszánsz muzsika a Báthoryak udvarában. Magyar Zene 1975, 1976. BENKŐ A.: Az erdélyi fejedelmi udvar zenei életéről. – Művelődéstörténet Tanulmányok. Bukarest, 1979. 95.

Zsigmond udvarában már 1584-ben olasz muzsikusok voltak, erről Franco Sivori így ír: az ünnepi lakoma alkalmával a nagy teremben „in un cantone molti musichi, con li instrumenti alia italiana, con una organo suavissimo, de quali musici il Principe sempre tiene una quantita con honorato trattamento.” (PASCU, S.: Petru Cercel și Țara Românească. Sibiu, 1944. p. 188.) 1592-ben Jósika István hozott a fejedelemnek Firenzéből 3 orgonistát és 17 énekest, illetve muzsikust (SZAMOSKÖZY IV. 66–67. – KASTNER 1926. Corvina. I. 91). 1594-ben „musicus Vinantius” állt a fejedelem szolgálatában (Kvár szkve VI/III. 10). Karmestere Battista Musto padovano volt, aki 1595-ben halt meg Gyulafehérvárt. Zenésze Pietro Busto musicus 1594–1595-ben (VERESS: Doc. IV. 1932. 216–217). 1595. április 17-én a kolozsvári számadások említik lantosát (VI/XVIIa. 56), július 20-án virgináját (VI/XVI. 136). Pietro Busto 1595. január 21-én Gyulafehérvárt kelt levelében igen magasztalta Zsigmond fejedelem zenei képességeit: „è bonissimo musico in ogni sorte di strumento et compone opere di musica al pari de piu eccellenti Autori.” (BASCAPÈ 1931. 171–172.) Girolamo Diruta Perugino „Il Transilvano” című,

az orgonajátszásról szóló munkáját (Velence, 1597) Zsigmondnak ajánlotta. (KROPF L.: Il Transilvano. Erd. Múz. 1907. 393–396). G. B. Mosto madrigálkötetét dedikálta a fejedelemnek, Philippe de Monte németalföldi zenész szintén (BENKŐ 1979. 95).

Alattvalói azonban 1592-ben rossz néven vették „che non attendesse, se non a sonare et ballare” és követelték az olasz muzsikusok elküldését. (Malaspina nuncius jelentése dec. 28-án Varsóból – VERESS: Doc. III. 1931. 523). Zsigmond szórakozásai közé tartozott a labdajáték is, 1591-ben „Urunk laptacsináló olaszát” vitték Tordára, onnan Gyulafehérvárra (Kvár szkve V/II. 75).

Báthory Zsigmond építkezett Gyulafehérvárt a palotában, a szamosújvári, a huszti és a váradi várban. Az ő idejében épült a tordai és a dési kamaraház.

\*

A többi építető mecénás adatait 1. az Adattárban az építkezéseikkel kapcsolatban, mégpedig a következőképpen:

Apafi Gergely – Ebesfalva.  
 Bánfi György – Szentkirály.  
 Bánfi Tamás – Szilágynagyfalu.  
 Báthory Boldizsár – Fogaras.  
 id. Báthory István (István fejedelem apja) – Szilágysomlyó.  
 ifj. Báthory István – Szilágysomlyó.  
 bethleni Bethlen Farkas – Bethlen.  
 iktári Bethlen Farkas – Marosillye.  
 Bocskay György – Egeres.  
 Borsoló János – Középlak, Krasznahorváti, Ipp.  
 Gálfi János – Marosújvár.  
 Geszthy Ferenc – Déva.  
 Katonai – Kérő.  
 Kendy Ferenc – Kerelőszentpál.  
 Kendi Sándor – Kendilóna, Zopor.  
 Keresztúry Kristóf – Szentbenedek.  
 Kornis Gáspár – Huszt.  
 Kovacsóczy Farkas – Gyulafehérvár.  
 Martinuzzi György – Alvinc, Branyicska, Kolozsmonostor, Szamosújvár.  
 Mikola László – Szamosfalva.  
 Sombory László – Szentegyed, Zombor.  
 Szalánczy László – Branyicska.  
 csúcsi Tomori Miklós – Kövesd.  
 Wass György – Czege.  
 Wesselényi Ferenc – Hadad.