

SERES ANDRÁS

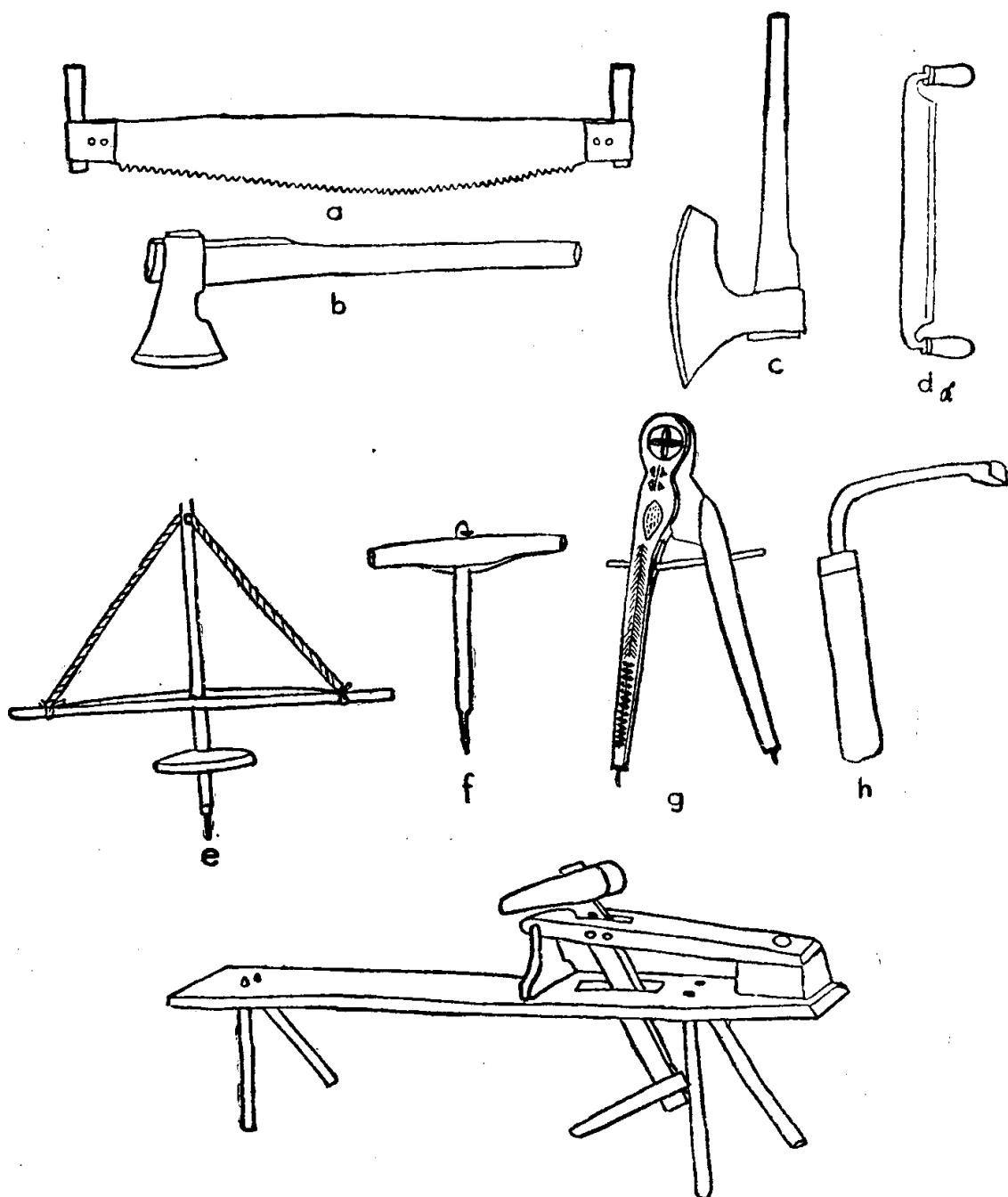
ERDŐVIDÉKI SZUSZÉKOK

A *szuszék* a magyar parasztbútor egyik legrégebb, jellegzetes darabja. Egyetlen használatban levő bútor, amely minden részletében megtartotta sok száz éves alakját, tökéletes középkori szerkezetét és — legtöbbször ugyanazon időből — díszítését is.¹ Nomád elődeinknek — a ma is élő analógiák szerint — egyetlen igazi bútorra lehetett a vályúszerű vagy kéregláda, amelyben a féltettebb holmit tartották. Később, egészen a XVIII. század végéig — a *festett, gyantáros, tulipántos* bútor elterjedéséig — a falusi birtokosok s értelmiségiek legfőbb bútorarabja még sokszor ugyancsak a keményfából faragott és hornyolt díszű szuszék volt. A *kelengyés szuszék* azóta padlásra, kamrába került, és lisztes, gabonás ládának használják.

Az Erdővidékhez legközelebb fekvő udvarhelyszéki szuszék készítői² öreg bükkerdők közelében fekvő falvakban laktak; közülük egyes falvak mesterségi központokká fejlődtek, mint pl. Varság, Pálfalva, Firtosvár-alja, Sóvárada, Oroszhegy vagy Kibéd. Erdővidék lakosságának — aránylag kevés és gyenge mezőgazdasági területe mellett — fontos megélhetési lehetőséget biztosított a fa megmunkálása. Itt sok olyan mester élt, aki elkezdve a szekértől, kádféléktől a bútorig fából mindent elkészített.

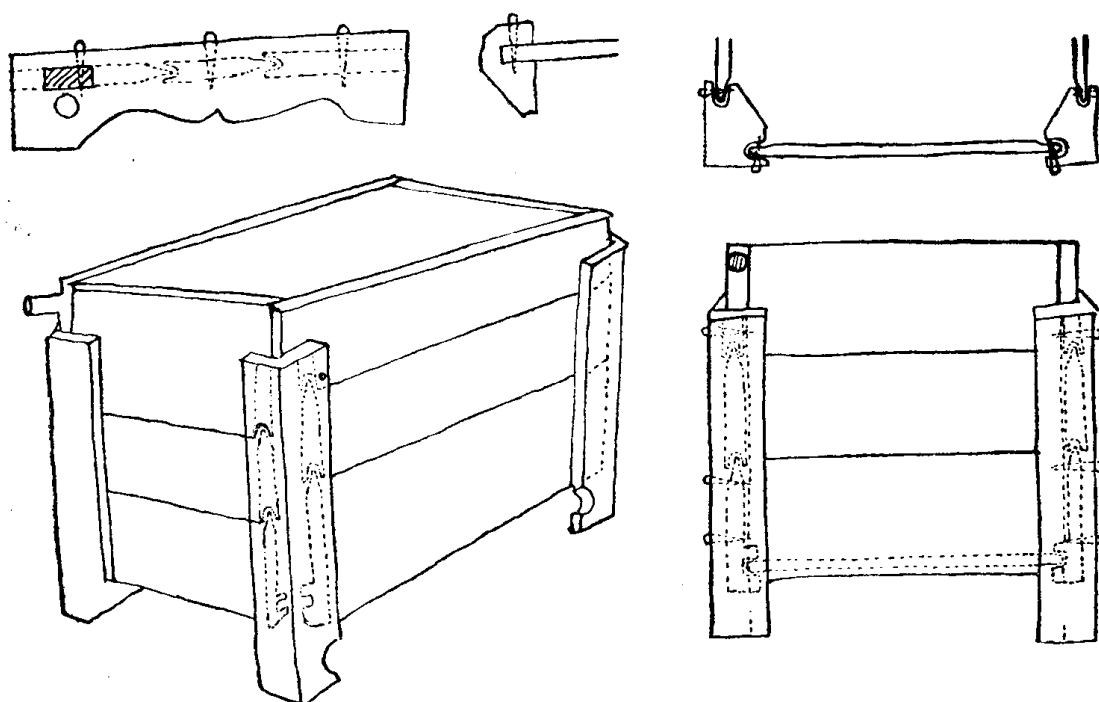
A régi erdővidéki szuszékok készítési helyét ma már nem minden esetben ismerjük pontosan. Vagyason egy 1760-ban (3. rajz), Erdőfülén egy 1768-ban (5. rajz) és Nagybaconban egy bizonyára szintén a XVIII. században készült kelengyés szuszék (4. rajz) került elő. Föltehető, hogy ezek helyben vagy közeli falvakban készültek. A két utóbbi díszítésében hálószerű rácsozással kitöltött háromszögek közt nagyon stilizált emberalak-motívumokat vélünk felfedezni. Hasonló felfogásban ábrázolt, ugyancsak kar nélküli, háromszögekből formált, stilizált emberalakokkal díszített faragott ládák ismeretesek a Dél-Tisza vidékéről³ is; ez a motívum a régi lőportartókon szintén előfordul.⁴ Általában a kelengyetartó gyanánt használt szuszékok díszítőelemeinek elhelyezését a szerkezeti elemek — oldaldeszák, hevederek, lábak — határozzák meg. A XVIII. században készült szuszékok előrészén, a lábakon, az oldaldeszákon, valamint a földelen elhelyezkedő fenyőágas és hálószerű, berótt vonalas, térkitöltő díszítést találunk.

Sütő Béla vargyasi asztalostól (sz. 1895) tudjuk, hogy a Sebe család a múlt század vége felé még szuszékkészítéssel foglalkozott. A kelengyés szuszékokat itt *szekrényládának* is nevezték. A ládák mértanias díszítését hosszú nyelű, vállnak vetett *hurnyolóval* és *írókéssel* végezték. A fülei Lőrinc Ferenc (sz. 1903) úgy hallotta gyermekkorában, hogy a faluban Molnár Lajos és Molnár Mózes (utóbbi asztalossal is foglalkozott) 1880 körül *kútkőből* (a kút felső része), *teknő* és *itatóvályú* készítése mellett szuszékokat is készített rendelésre. Kisbaconban Benedek Balázs Sándor (sz. 1902) és Baló Sámuel (sz. 1891) szerint a múlt század vége felé Benedek Gergő Gergő szuszékokat és famozsarat is készített, majd fiai,



1. A szuszék készítésének magyarhermányi munkaeszközei: a) *harcsafűrész*, b) *nagyfészi*, c) *félkézbárd*, d) *lapos kézvonó*, e) *likasztófuru*, f) *cigányfuru*, g) *cirkalom*, h) *hurnyolókés*, i) *kézvonópad*

Benedek Gergő Józsiás és Benedek Gergő Ignác meg Boda Imre foglalkozott szuszékkészítéssel. *Cifra szuszékot* készítettek; ezt rövidnyelű hurnyolóval díszítették. Benkő Zoltán (sz. 1909) nagyapjától hallotta, hogy régebb *cifra szuszékot* többen készítettek nászajándéknak. Az adatközlő tulajdonában egy díszítetlen kelengyés szuszék oldalán a következő felirat áll: *Lukáts Samelé ez a szuszék egészégel használja 1805.* Az emlí-



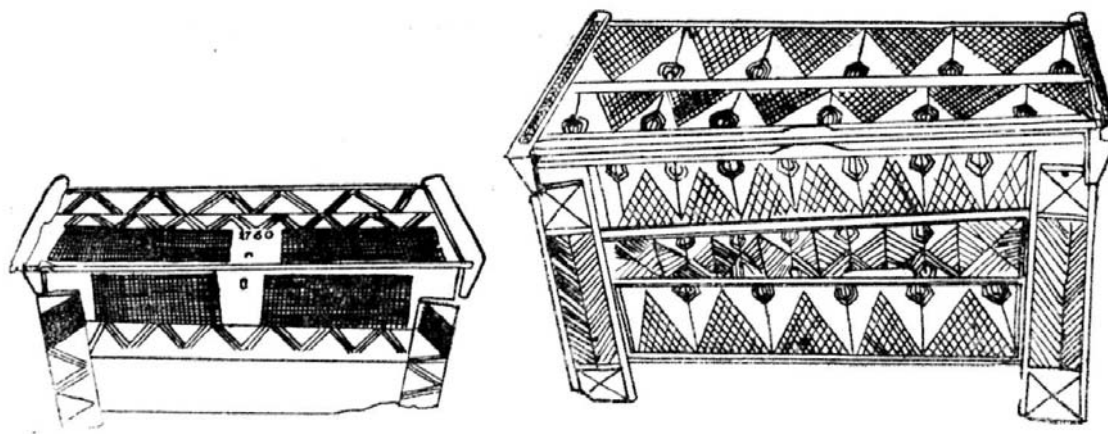
2. Magyarhermányi suszék szerkezeti rajzai

tett mesterek az elkészült suszékok nagy részét a szász falvakba vitték eladni gabonáért, kukoricáért, pénzért.

Magyarhermányban a mai idősök közül még többen érték (pl. Máthé János, sz. 1899) a nagybaconi suszékkészítést, amellyel csak a XX. század első évtizedében hagytak fel. Voltak kisebb gazdák, akik eladásra háziiparszerűen suszékkészítéssel foglalkoztak, így pl. Máthé Ferenc és Német Ferenc a XIX. század második felében és a XX. század első évtizedében. Rájuk kívül még többen (pl. Német József, Máthé János és mások) saját szükségletükre készítettek suszékot.

Magyarhermányban hajdan általában minden családnál egy, módosabb családnál pedig két kelengyés suszék is volt. Ebben az esetben az egyik suszék az *előházban* (tisztaszoba), az udvarra néző ablak alatt állt; benne fehérműt és szötteket tartottak. A másiknak a *pitvarban* (konyha), szintén az udvarra néző ablak alatt volt a helye, s ebben a ruhaneműt szokták tartani. Utóbbiak magassága nem haladta meg az 50–70 cm-t, hogy ülni is lehessen rájuk.

Hermányban a kelengyés *gúnyás suszék*, a *gabonatartó suszék* és a nagyobb méretű *hámbar* készítésével többnyire késő ősszel és télen foglalkoztak. A megfelelő fát korlátlan mennyiségben szabadon hordhatták a falu erdejéből. Azt tartották, hogy erdőből fát suszéknek csak szeptemberben, vagyis Abdol napja után lehet vágni. Az ilyen fából készült suszékba „nem ül bele a szű”. Ha a fát Abdol napja körül vágták, ágait csak egy hónap múlva *nyesték le*, majd kezdték meg a fa feldolgozását. A megfelelő sima, nyílegyenes, magas növésű és egyenesen ha-



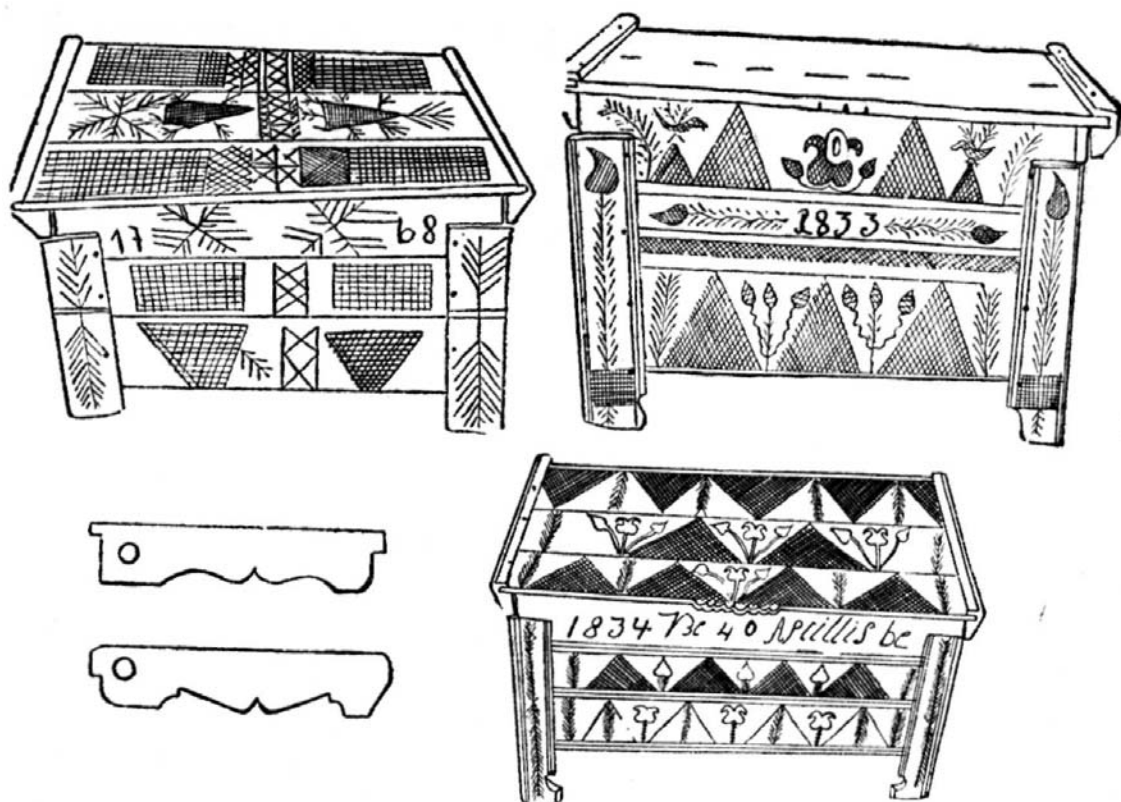
3. Szuszék a vargyasi népművészeti kiállításon. 140×50×46 cm

4. Szuszék a nagybaconi népművészeti kiállításon. 120×58×67 cm

sadó, legalább 40—40 cm átmérőjű bükkfát még a havason kiválasztották. Erre a célra fát lehetőleg a keletnek néző oldalból kerestek, mert azt tartották, hogy az ilyen jobban hasad. A *verőfényes* (déli) oldalon nőtt fa keményebb, és nehezebb a megmunkálása, az északi oldalon nőtt fa viszont könnyen hasad, de kevésbé tartós. Az *újságra* (újhold) vágott fa megmunkálása után is nehéz, ezért *holdfogytakor* vágták, mert az ebből készült szuszék könnyű. Még azt is tartották, hogy a csavarosan nőtt fák közül az hasad jobban, amelyik *a nap járása után* csavarodik és nem fordítva.

Hazahordva a fát, *harcsafűrész*szel a szuszék méretének megfelelő (1—2 m) hosszúságú *csutakokra*, tönkökre vágták. A kivágott tönköket *ékkal*, *hasítóbárdal* vagy *nagyfészivel* hasábokra, azaz *cseterekre* hasították, zsindeyszerűen, hogy egyik felük deszkavastagságú legyen, a másik pedig elvékonyodjék. A felhasított bükkfalapokat *kalócába* rakva néhány napig száradni hagyták, majd félnyersen *félkézbárdal* és lapos *kézvonóval* faragták ki az *oldal-* vagy *odordeckákat*. A deszkák szélesebb felét a *kézvonópadra* szorítva *körmöskézvonóval kifáncolták* (sáncolták), hogy zsindeyszerűen — az elvékonyodó élet a fánca engedve — egymásba rakhatók legyenek. A kidolgozott deszkákat árnyékos helyen, pl. a *szín hijujában* (padlásán) egymásra rakva száradni hagyták. A télen vágott és kifaragott faanyagot a következő ősszel, sokszor csak egy-két év után dolgozták fel, vagyis állították össze belőle a szuszékot.

A szuszék oldalát képező két-három rend deszka végét a (négy) befáncolt lábba *eresztették*, *likasztófuruval*, majd *cigányfuruval* lyukat fúrtak és faszeggel erősítették oda. A szuszék hátsó oldalán levő felső deszka két nyúlványa alkotja a *tengejt*, amely körül a *lappancs*, illetve *fedél* fordul. A magyarhermányi szuszék (2. rajz) készítési technikájának,⁵ valamint szerkezetének azonosságát a távoli vidékekről ismert szuszékokkal⁶ egykori általánosságát és régiségét igazolja. Az eddig ismert



5. Szuszék az erdőfülei népművészeti kiállításon. 88×50×52 cm
6. Szuszékfedél rámai
7. Szuszék a nagybaconi népművészeti kiállításon. 95×65×45 cm
8. Szuszék a nagybaconi népművészeti kiállításon. 95×51×46 cm

erdővidéki szuszékok *fedele* mindig egyenes. Fedelük a két szélső, díszesen kifaragott és a befáncolt *heveder* (6. rajz) közé befogott, egymásba illesztett deszkákból áll.

A padláson tartott dísz nélküli, gabonás szuszéknak nevezett 12—20 vékás, egy-két *rejtékű*, azaz *odros*, illetve *szakaszos* (rekeszes) ládat értékesebb termények: lencse, borsó, haricskaliszt tárolására használták. Viszont készítettek nagyméretű: hatlábú, másfél öles, két-három szakaszos hombárt is, amelynek egy-egy szakasza 25—30 véka gabona befogására volt alkalmas. Ezeket csak a padláson, végleges helyükön lehetett összerakni. Legtöbb volt azonban a 8—10 vékás, kétrejtékű gabonartartó szuszék. A többszakaszos szuszékok, hombárok választófalai fölött és alatt a két-két alsó és felső odordeszkát gömbölyű erősítő kötéssel, úgynevezett *ostorfával* kötötték össze. E hombárokat általában nem díszítették, legfőnnebb évszámmal látták el egyiket-másikat. Ezeknek egyetlen szakaszát *odornak* nevezték. Egy 118 cm hosszú, 64 cm magas és 55 cm széles gabonartartó szuszékba 8 véka gabona fért. A kelengyészuszékokot sem minden esetben díszítették, csak ügyesebb kezű mesterek cífrázták *sütővassal*, *írókéssel* vagy *hurnyolókéssel*.

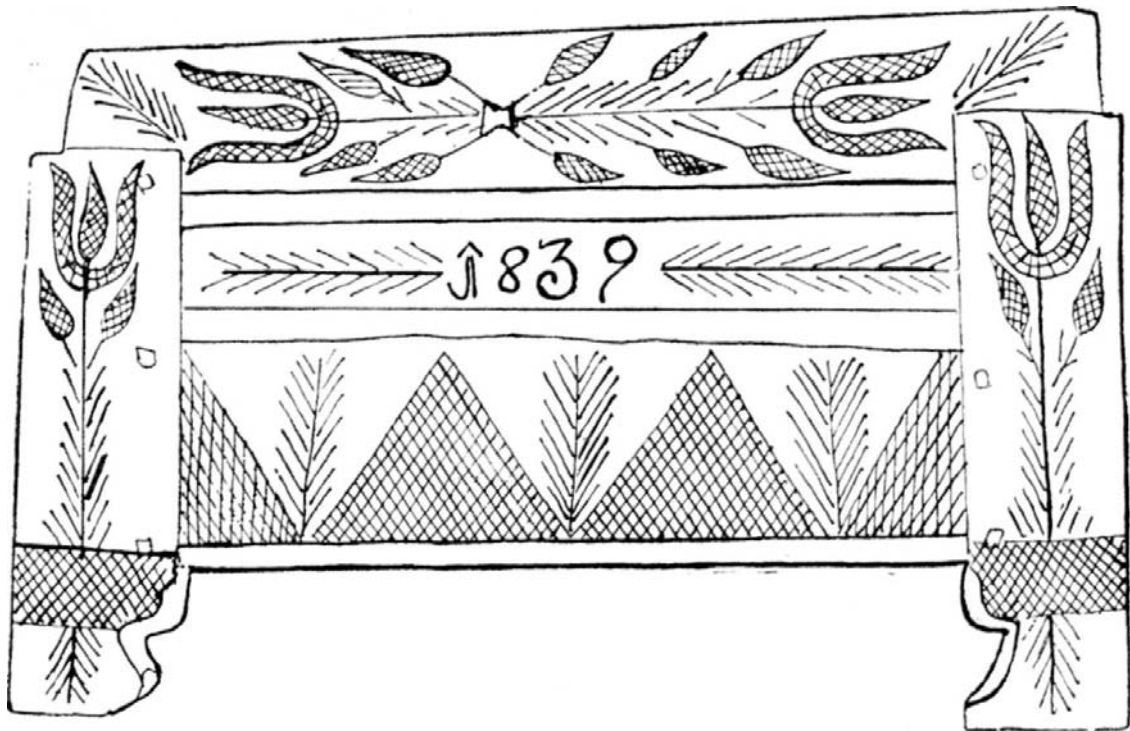
Nagybaconban a helyi állandó jellegű népművészeti kiállítás számára 1971 tavaszán szervezett gyűjtőmozgalom során több, az eddig leginkább

mértani alapelemekből felépített díszítésektől eltérő, virágdíszes szuszék került elő. Ezek a csaknem egytől egyig évszámmal ellátott kelengyés szuszékok Magyarhermányban és Kisbaconban készültek 1830 és 1856 között. A csíki szuszékoktól⁷ eltérően, amelyeknek az oldalrészeit is díszítették, ezeknek csak az előrészen, a födelén, valamint a lábain találunk díszítést. Itt a régi mértani díszítés mellett virágtöves *rózsa* (9. rajz), *fenyőág* (11, 13—14, 15. rajz), *paprika* vagy *bimbó* (7, 9, 11—12. rajz), *fenyőág* (11—13. rajz) és *madár* (7. rajz) díszítőelemeket is találunk. Ezek a kelengyés szuszékok sokszor zárral vannak ellátva, s középen a kulcslyuk helyére a hermányi díszítésre jellemző *bogártulipánt* vagy más néven *szarvastulipánt* (7, 9, 13. rajz) faragtak. A vízszintes vagy függőleges állású, egyenes vagy hullámvonalas kúszó inda, vagyis középszár két oldalán részarányosan helyezkednek el a virágok, levelek, bimbók. Néha a vízszintesen egymással szembehelyezett két tulipán közt *boglár* (12, 14. rajz), vagyis rozettadisz áll. Jellemző, hogy a díszítőelemek helye nincs pontosan kimérve, hanem úgy zsúfolódnak, ahogy férnek. Ugyancsak hármastagozású mind a tulipán, mind a hálószerűen kitöltött háromszögek közé helyezett egyenes (9, 11—12. rajz) vagy hullámvonalas (7. rajz) háromágú *virág*. A díszítmény jobbára mértani és virágdíszek váltakozva ismétlődő soraiból áll.

Az erdővidéki szuszékok ornamentikájára jellemző a nagy rácsozott háromszögek díszítősora. Régiségére mutat az a tény, hogy ezek távoli vidékeken, mint pl. a Vılcea környéke *rudár* mestereinek ácsolt munkáin⁸ is megtalálhatók. A tulipán- és bimbómotívum általános a vidék olyan készítményein is, mint az írott guzsalyok, vászonfeszítők, pásztorbotok, borotvatartók, sulykok, jármok. A reneszánsz eredetű cserepes virágmotívum népies leegyszerűsítésben a XVII. századtól kezdve a magyar népi díszítőművészetben fokozatosan meghonosodik, s XVIII—XIX. századi hímzéseinken, csempéinken, kapufélfáinkon, festett bútorainkon



9. Szuszék a nagybaconi népművészeti kiállításon. 105×51×47 cm



10. Szuszék a nagybaconi népművészeti kiállításon. 62×37×30 cm

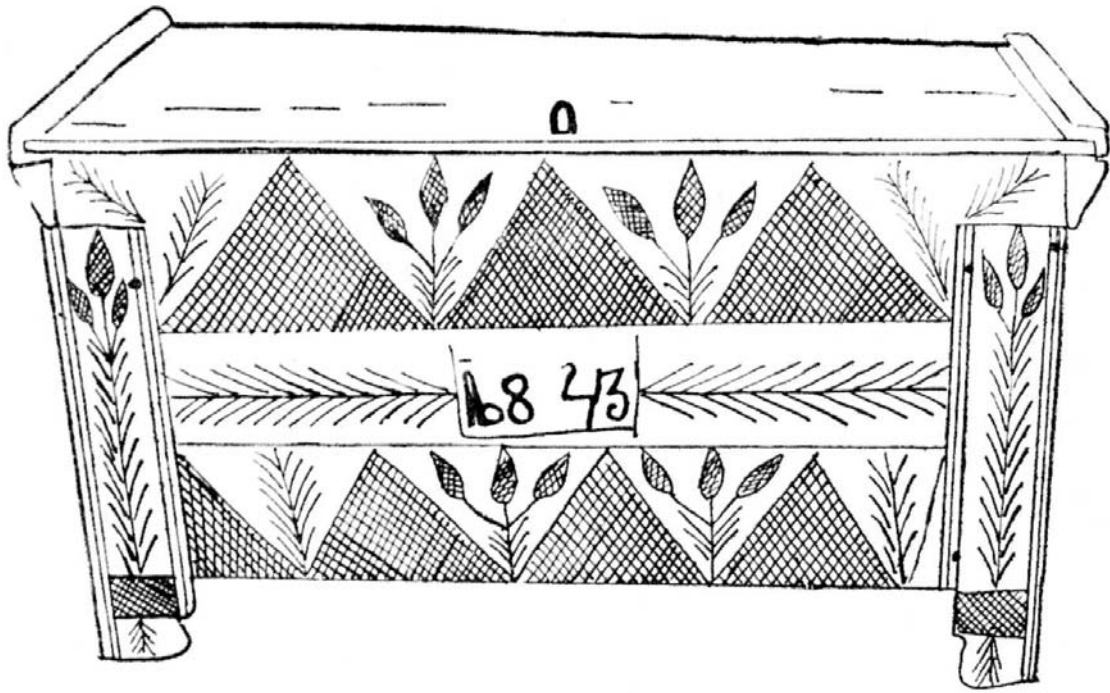
általános. Az 1830-as években készült szuszékokon (7—10. rajz) még elég ritka a cserépbe helyezett virágdíszítmény.

Díszítés szempontjából egyedi példánynak mondható szuszék került elő Szárazajtán (16. rajz). Itt középen emberábrázolást is láthatunk, s az innen kiinduló száron levelek, *cirkalommal* (körzővel) rajzolt virágszerű összetett rozetták, alatta tulipánok, valamint meglehetősen szabadon elhelyezett egyéb díszítőmotívumok pompáznak; mintha készítője újabb meg újabb ötleteket akart volna kipróbálni.

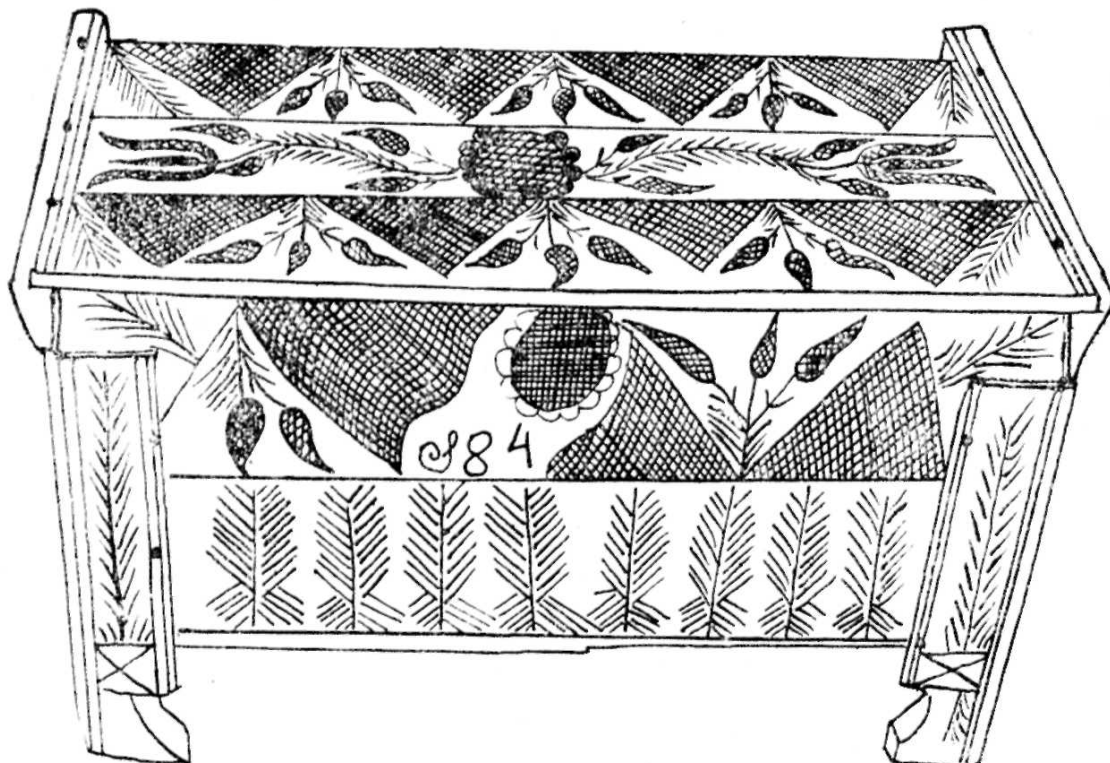
Sajnos, az előkerült szuszékok egy részének födele hiányzik, így ezek díszítési módja ismeretlen.

Kétségtelen, hogy az erdővidéki szuszékok virágos díszítésének kialakulására a festett bútor is hatással volt; ennek virágkora ezen a vidéken egybeesik a virágdíszes szuszékok megjelenésével. A mértani díszítést vagy virágdíszítést ebben az esetben sem kizárólag az anyag és a megmunkálás módja határozta meg, hanem a helyi lakosság tartalmi és formaigénye is. Amint népi vászonhímzéseinken is láthatjuk, hogy a régi mértanias díszítés elveszítette egykori szimbolikus jelentését, főlcserélődött a stilizált virágdíszítéssel, majd a naturalista ábrázolással, ugyanúgy az erdővidéki szuszékok díszítésében is az ősi mértanias díszítőelemek növényi eredetű motívumokkal egészültek ki, ami egyben a díszítés gazdagodását jelentette.

Az előkerült virágdíszes szuszékok készítésének helyéről, s esetleg készítőjük nevééről a Hermányban talált *Pető Izsak 1856* feliratú (15. rajz), valamint a Sepsiszentgyörgyi Múzeumba ugyancsak Hermányból került *Botskor András 1848* feliratú szuszékok (13. rajz) tanúskodhatnak.



11. Nagybaconi szuszék, *Vinci Vidor* felirattal. 107×61×48 cm



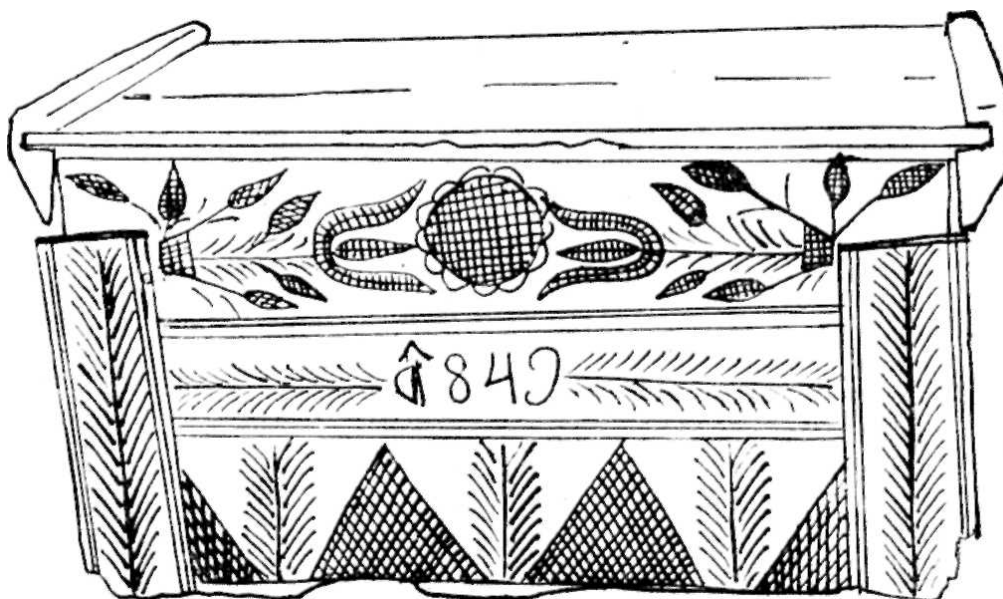
12. Magyarhermányi szuszék, *Benkő Vilma* felirattal. 98×61×62 cm



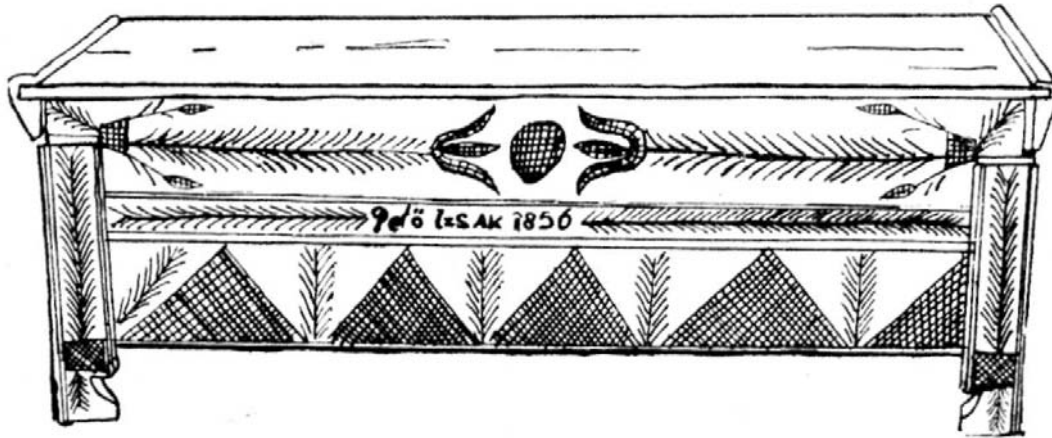
13. Magyarhermányi szuszék a Sepsiszentgyörgyi Múzeumban. 105×58×50 cm

Utóbbi a Múzeum a hermányi Bocskor családtól vásárolta; elődeiről a faluban ma is úgy tartják, hogy fafaragó, szuszékkészítő emberek voltak, s így föltehető, hogy a felirat a mester nevét örökíti meg. Egy Nagybacsonban talált *Balo Juliána Anno 1836* feliratú szuszék (9. rajz) viszont valószínűleg egykori megrendelője nevét őrzi.

Habár a hermányi és kisbacsoni szuszékok jórészt rendelésre készültek, nagy mennyiségben kerültek eladásra is. Hajdan ősszel néha 15—20 szekér is indult Magyarhermányból szuszékkal Háromszékre, Fogaras, Brassó, Köhalom és Segesvár vidékére. A szuszékot összerakva *hordószékérrel* és kötéllel lekötve szállították. Néha csebresek is vittek



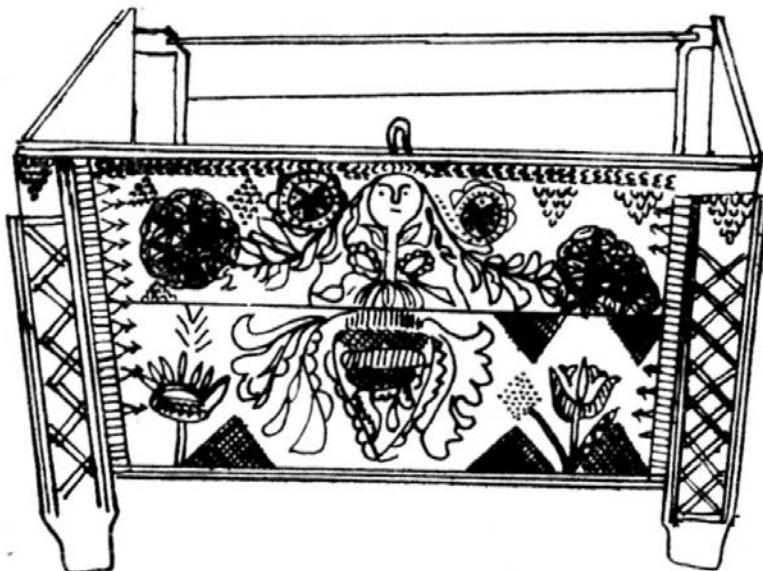
14. Szuszék a nagybacsoni népművészeti kiállításon. 60×48×48 cm



15. Magyarhermányi szuszék. 163×58×46 cm

magukkal 2—3 rendelésre készült szuszékot. Az útba ejtett falvak tágas tereire rakták ki készítményeiket, ahol gabonáért vagy pénzért árulták. Figyelemre méltó, hogy a Csíkszeredai Múzeum néprajzi gyűjteményében is van egy hermányi virágdíszes szuszék,⁹ amely Csíkszentimrén került elő.

A szuszék értékét nagysága, minősége és díszítése határozza meg. Például egy *négyköblös* (egy köből = négy véka) szuszék ára egy-két köből gabona volt. Sok szuszékot szállítottak a környező vásárookra, ahol pénzért árulták. Ilyenkor nemcsak a meglévő készletből adtak el, hanem különböző *mondva csinált* ládák megrendelésére is sor került. A vásárlók igénye nemcsak a készítmény méretére és minőségére volt döntő, hanem kelengyeládák esetében a díszítésre is.¹⁰ Így hát a régebbi díszítéstől eltérő újabb virágdíszes szuszékok elterjedésére nem utolsósorban a vásárlók igénye is hatással volt.



16. Szárazajtai szuszék a Sepsiszentgyörgyi Múzeumban. 39×55×51 cm

JEGYZETEK

¹ Cs. Sebestyén Károly: *Szuszek*. A Műgyűjtő 1929. 2. 283—290.

² Haáz Ferenc: *Udvarhelyi famesterségek*. Kolozsvár 1942. 45.

³ K. Csillári Klára: *Új emberábrázolásos ácsolt láda a Néprajzi Múzeumban*. Népr. Ért. XXXIX(1957). 288—297 (a vonatkozó adat: 289).

⁴ *A Magyarság Néprajza*, II. 243. Molnár István: *Csontkarcolatok, porszaruk rajzai*. Csíkszereda 1975. 21—23, 36.

⁵ Kós Károly: *Mobilierul cioplit din zona Lăpuș*. Anuarul Muzeului Etnografic al Transilvaniei 1962—1964. Cluj 1966. 184—189.

⁶ Kós, 187—189. Roswith Capesius: *Mobilierul țărănesc românesc*. Cluj 1974. 73—76.

⁷ Kós Károly: *Lakásbelső* = Kós Károly—Szentimrei Judit—Nagy Jenő: *Kászoni székel népművészet*. Bukarest 1972. 93—152 (110—111).

⁸ Kós Károly: *Régi parasztház és lakásbelső Vilceában* = *Népélet és néphagyomány*. Bukarest 1972. 129—130.

⁹ János Pál: *Csiki írott szuszekok*. Csíkszereda 1961. 30.

¹⁰ Kós Károly: *Lakóház, lakásbelső* = Kós—Szentimrei—Nagy: *Szilágysági magyar népművészet*. Bukarest 1974. 9—57 (37—39).