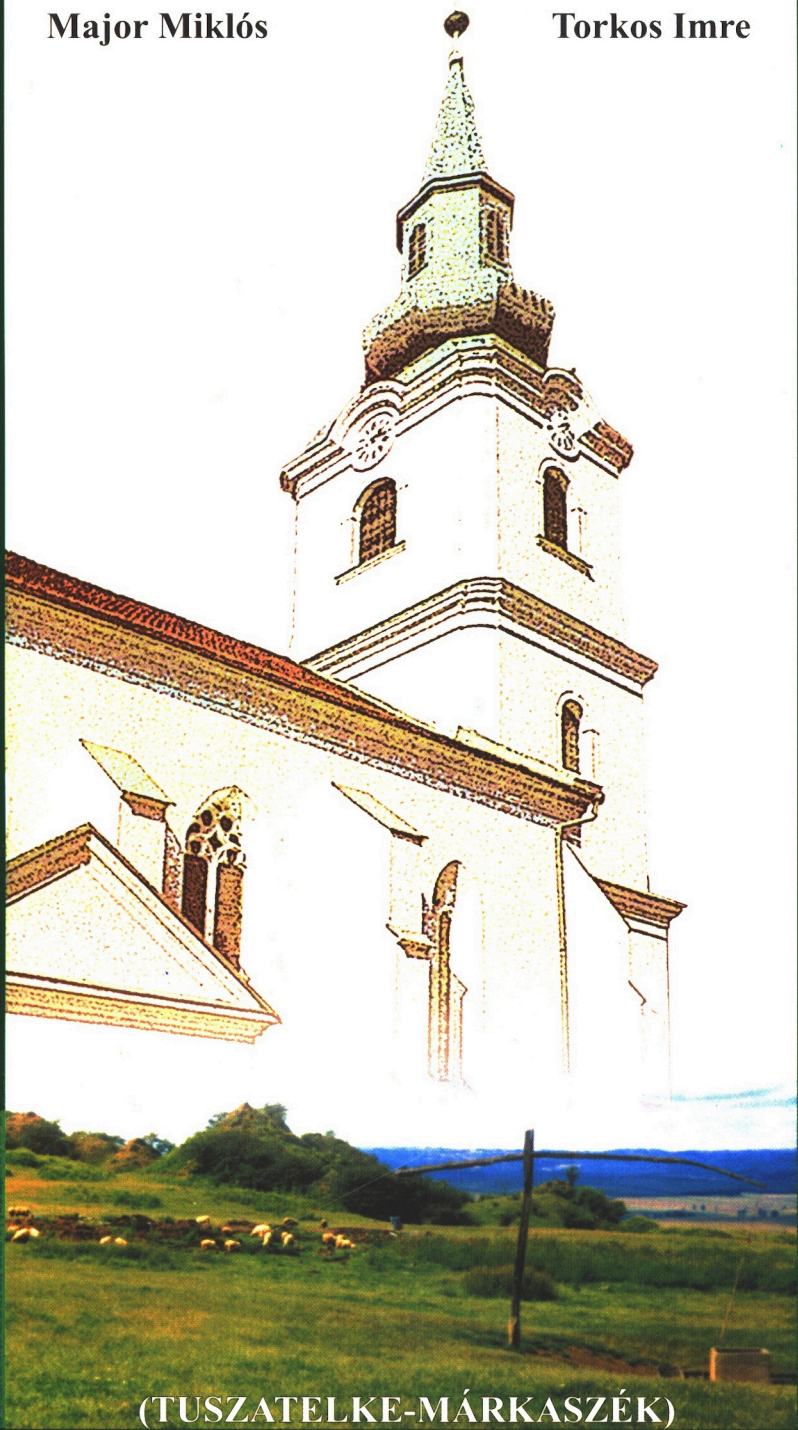


Major Miklós

Torkos Imre

FRANGOLÁS A BERETTŐ-FELVIDÉKEN



(TUSZATELKE-MÁRKASZÉK)

**BARANGOLÁS A BERETTYÓ-FELVIDÉKEN
(TUSZATELKE-MÁRKASZÉK)**

Major Miklós – Torkos Imre

Előszó

Ha a lankás dombok között az ember felkapaszkodik valamelyik magasabb tetőre, mondjuk a medence északi részén emelkedő Nagycsicsó háromszögelési pontjára, (Messzilátó) bizonyosan rabul ejti a szelíd táj békéje. Marasztaló nyugalmat áraszt a távolban húzódó, erdőfoltokkal, tisztásokkal tarkított, hullámos tetejű Réz-hegység és az áldott szőlőskertekkel telehintett Magura hármass csúcsa. Az álmodó völgyek hazája ez, mely átvitt értelemben és a valóságban is a Szilágyság legértékesebb tájai közé, gyöngyszemei közé sorolható.

Ez a vidék télen nyugodt, csendes, tavasszal ébred, nyáron nyüzsgő, de igazán ősszel él. Az érő szőlő üzenete: kezdődik a szüret. A Nap lankadó sugarai rőt ó-aranyba vonják be a domboldalakat, ahol izgatottan nyüzsögnek az emberhangyák, fanyar felszálló füstfellegek jelzik ünnep közeleg, szüret lesz. Ezt a készülődést lehet megfigyelni a medence északi peremén tornyosuló Nagycsicsóról. A Szilágyságban kevés helyen él ilyen átélhető harmóniában a táj és az ember. Itt minden a helyén van, a színek, a formák, az értékek, pedig emberuralta a táj, de a bölcsesség mértéke itt elegendő volt az összhang megmaradásához. Ezt bizonyítja a lábunknál elterülő vadvirágos rét, a kifakult hullólevelű gesztenyefák, a közelben legelésző ösnyugalmú birkák, a szőlődombon gugoló apró présházak és a távoli Meszes büszke csúcsa a Perjei Magura.

És milyenek a falvak? Girbe-görbe völgyekbe eldugva élnek, mintha a XVII. század járna vissza ide. Mint a mesében tiszta takaros házak mindenütt. Mindegyik porta ízléses, stílusos. Egyik sem hivalkodó, nem a kivagyiságot hirdeti, hanem örök értékű hagyományt.

Beke György írja a Szilágysági hepehupa epilógusában: „Nem hiába idézte Ady Endre szeretettel a szilágysági tájat. Beleálmodta

magát, lelke paraszt zsályaként aludt el itt a hét szilvafa árnyékában, s bús krizantém füsttel ébredt.”

Én szeretem a Szilágyságot, épen gyönyörű tájai miatt. Itt rögtön megérti a nyájas olvasó, hogy e sorok írója miért töltött itt el életéből közel fél évszázadot, szülőföldjétől távol és miért ragaszkodik még ma is e vidékhez.

Major Miklós

A Berettyó-felvidék, a bölényvadászok földje

A Felső- Berettyómente a Szilágyság délnyugati szögletében fekvő kistáj. E kistajat nyugatról az Érmellék és az Alföld (Bihar), északkeletről pedig a Krasznamente határolja. Mintegy 50-60 méterrel fekszik magasabban, mint a szomszédos Alföld. Alatta a folyó Felsővalkótól Márkaszékig terjedő szakaszát értjük.

E kistajat képező kilenc település Alsóvalkó (Valcăul de Jos), Szilágybagos (Boghiș), Szilágyborzás (Bozieș), Szilágynagyfalu (Nușfalău), Szilágyzovány (Zăuan), Ipp (Ip), Lecsmér (Leșmir), Kémer (Camăr), a maga 110-120 négyzetkilométeres területével s mintegy tizenkétezer főnyi lakosságával (református magyarok) egységes, de mégis sokszínű kultúrát alkot. Határhelyzetéből eredendően (Alföld, Érmellék, Krasznamente) magán viseli a szomszédos területek kulturális jegyeit.

Meg kell jegyeznünk azonban, hogy az itt élők erős összetartozás- és tájtudata révén élesen elkülönítik magukat a fenntebb említett tájaktól, szerintük éppen a nyelvjárás (i-ző nyelvjárás) miatt. Petri Mór és Márton Gyula szerint a Szilágyságra jellemző i-ző nyelvjárás a Felső-Berettyómentén maradt fenn legszebben.

Ez a vidék a rajta áthaladó, a vadregényes Réz-hegységből eredő Berettyóról kapta, mely köztudottan legrégebb víznevünk (1213: Berucyou). Jelentése berek, ártéri erdő, ligeti erdő, jó folyó lehet. A közelben élők még ma is Berekjő-nak nevezik.

Tulajdonképpen a vidék teraszokkal övezett völgyi medence. Nevezik még Szilágynagyfalui-medencének (Depresiunea Nușfalău) is, melyet jobbára csak keleten és északon kísér egy 300-350 méter átlagos magasságú dombor (Szilágysági dombvidék/ Dealurile Silvaniei). Részei a Mál, Berektető, Csertető, Kis- és Nagycsicsó, Szóvárhegy, Hangás, Rózsás, Fenkő, Várdomb.

A helynevek (Cserhát, Sötétbükk, Lapis stb.) tanulsága szerint hajdan az egész vidéket, beleszámítva a Réz-hegységet is hatalmas tölgy- és bükkerdők borították. Anonymus gestájában Igyfanként,

szent rengetegként szerepel. Nevezték Silvaniá-nak, a mögötte keletre húzódó Erdélyt Ultrasilvaniának (1150: Erdeuelu = erdön túl fekvő rész). Északi része a román szakirodalomban Dumbrava (Tölgyes) név alatt is ismeretes, mely egészen az Érmellékig nyúlt. Ennek a kiterjedt erdőnek legismertebb része a Cserhát és a Lapisi erdő. Utóbbi ma arborétum, maradványerdő, mintegy 980 hektárt foglal magában, egykor a Bánffyak vadászterülete, drótkerítéssel volt körül véve, innen a „drót” elnevezés.

A Cserhát Kaznacs felőli részét a középkorban Sötétbüknek (Setethbyg-nek) nevezték. Benne bölények tanyáztak, melyek lejártak a Berettyóig vizet inni. A középkor elején hercegi bölényvadászok földje volt, ezért bölénymezőnek hívták, mely Ipptól Borzásig terjedő síkot foglalta magába.

Nyelvi és kulturális szempontból a Berettyó-felvidéket két, eltérő kisebb tájegységre (mikro) régióra oszthatjuk: a tulajdonképpeni Felső-Berettyómentére vagy egyszerűen a Berettyómentére és a Rézáljára. Az első csoportba tartozik Alsóvalkó (Magyarvalkó), Szilágybagos, Szilágyborzás, Szilágynagyfal, Búrgezd, Szilágyzovány, Ipp. A másik régió a Réz-hegység északi oldalán húzódó Rézálja (1548 Rézallya) szubmontán medencékkel, melyekben az alábbi településeket találjuk: Felsőszék, Füzespátelek, Valkóáralja, Felsővalkó, Jáz, Gyümöcsénes, Halmosd, Detrehem, Alsó- és Felsőkaznacs és Márkaszék.

A táji adottságok kedvezőnek mondhatók. A viszonylag tagolt „hepehupas” felszín, mérsékelt meleg éghajlat, sűrű vízhálózat, közepesen termő vörösbarna erdőtalajok, a folyó mentén jól termő ártéri talajok mind olyan tényezők, melyek alapjaiban meghatározzák a vidék képét. Ehhez a táji kerethez idomult az évszázadok során a nép foglalkozása, építkezése, öltözké, táplálkozása, életmódja és hagyománya.

A vidék éppen a kedvező természeti adottságaiból kifolyólag ösidők óta lakott tája a Szilágyságnak. A folyót balról kísérő lápos (árvízmentes) teraszfelszínek már a Körös kultúra emberének is kiváló lehetőségeket biztosított a megélhetéshez (pl. Zovány-

templomdomb), de megtaláljuk itt a bronz (Nagyfalu-Sige), réz és vaskorszak emberének telephelyeit is. Az avarok és szlávok jelenlétére utalnak Nagyfalu és Halmosd határában (Leveles-patak) ma is meglévő boronavázás temetkezési halmok (kurgánok).

Ma már világosan látjuk, hogy Erdélyt a magyarság, ha nem is a IX. század végén, de mindenesetre a X. század folyamán szállta meg. A vidék a magyarok által történő megszállása a Berettyó és a Kraszna völgyének megszállásával kezdődött a Meszesi kapun át. Először a Bükk-erdőig (Tuszatelke) történt, majd lassan, fokozatosan az egész völgyet otthonukká tették. A magyarság, mint nagy állattenyésztő nomád pásztornép azokat a területeket foglalta el, amelyek eddigi életmódjának a legjobban megfeleltek, még pedig az Alföld füves puszta peremén fekvő öblökként benyúló (Berettyó, Kraszna), nedvesebb klímájú völgyek ligetes erdővidékeit, melyeknek nedves rétjei különösen alkalmasak voltak a nagyszámú állatsereg tartására, legeltetésére.

Kezdetben a folyó felső szakaszát, mint nyári legelőterületeket használta, itt nem létesítettek téli szállást, mint a Kárpát-medence egyéb tájain, télen visszavonultak az alföldi (Békés, Nyírség) szálláshelyükre. A honfoglalók bejövétükkor valószínűleg nagyobb számban csak szláv népeiséget találhattak.

A X. században még nyári legelőként használt területen a XI. században a magyar és szláv birtokos réteg már állandó településeket hozott létre nyári szállásokból.

A nemzetségek közül első megszállóként a Napkor és Meszte nemzetséget kell megemlítenünk, akik bölénymezőnél földdel és dézsmamentességgel kapcsolatos kiváltsággal rendelkeztek. A Berettyó-felvidék a Krasznamentével együtt a Csolt-Vata nemzetség nyári legelőterülete lett.

Azt, hogy a vidéket elsőként a magyarok foglalták el, bizonyítják a víz, erdő és helynevek.

Víznevek: Berettyó, Almás, Gyümölcsénes, stb.

Erdőnevek: Igyfan, Cserhát, Sötétbükk, stb.

Helységnevek: Nagyfalu, Borzás, Bagos, stb.

A folyó mentén fekvő falvakat a források árpád-korinak tekintik és okleveles említésük a Várad Regestrumban található (1208: Ipp/Ypu, 1213: Nagyfalú/villa Nog, 1214: Bagos/Bogus, 1214: Valkó/Wolko, 1249: Zovány/Zwan, 1257: Búrgezd/Bylgoz, 1342: Borzás/Bozyas). Valamennyi a Valkói vár uradalmához tartozott, kivételt Bagos és Zovány képezett, amelyek a Somlyói várnak adóztak.

A Valkói vár uradalmát alkotó falvak (összesen 33) egy része jobbágyfalú volt, a Bánffy család szolgáló emberei lakták, de jelentős számú kispap is élt például Borzáson és Búrgezden. A kispapok nemesi jogállású kúriára, telekre telepített jobbágyok (kúriális egytelkes nemesek) voltak. Az egyik legkorábbi és legnépesebb települése a vidéknek Szilágynagyfalú. E kistáji központban fontos, már a középkorban is meglévő utak találkozási csomópontjában települt. A Bánffy uradalom gazdasági központja, a Hunyadiak korában mezőváros (oppidum) ugyancsak ettől az időszaktól kezdve van tudomásunk állatvásáraitól, melyet debreceni kereskedők is látogattak.

1497-ben teljes bíráskodási szabadságot jelentő pálosjoggal felruházott helység volt. A XVI. század végén Báthory István vámszedési joggal ruházta fel a települést. Közvetlenül a tatárjárás után e településcsoport jó része a Geregye nemzetségből származó Pál országbíró, majd a XV. század közepén a Tomaj nemzetségbeli Losonczy Bánffy család kezébe kerül Valkó várával együtt.

A nagyfokú birtokadományozások révén az egykori királyi birtok más megyékből származó nemzetségek tulajdonába jutott. A vidék déli része a Barsa, Geregye, Miskolc, Káta nemzetség tulajdonába, míg nyugati része (Ipp és környéke, Széplak, Bályok) a Turul nemzetség birtoka lesz. Valószínű, hogy ezek a só szállító út mentén kaptak birtokot, mint akik maguk szállították az általuk kitermelt sót. Az itt elhelyezkedő falvak a török hódoltság utáni évekig etnikailag többnyire egységesek s már a XVIII. század óta szerepelnek az oklevelekben, Alsókaznacsot a Felsőtől

megkülönböztetendő 1523-tól Magyaraknacsnak nevezik, tehát lakossága ekkor még magyar volt.

A többiek (Bagos, Borzás, Búrgezd, Zovány, stb.) magyar többségüket máig megtartották. Tőlük délre a Réz-hegység északi lejtőin 1341 óta ismerünk román falvakat (Felsővalkó, Tuszatelke, Felsőszék, Krasznafüzes, Halmosd, Elyüs, Detrehem).

Mátyás király halálával lezárult egy korszak. Az arisztokraták politikai és gazdasági uralma megerősödött. Az állam jövedelmének nagyobb részére a bárók tették rá kezüket. A jobbágy földek és telkek a Bánffy család hét tagja (Bánffy Elek, Bánffy György, Bánffy Mihály, Gróf Bánffy György, Bánffy László, Bánffy Pál, Bánffy János) között oszlottak meg. Legtöbb portája Gróf Bánffy Györgynek, Erdély kormányzójának volt: 177 régi és 44 új telek. Több ezer katasztrális holdra kiterjedő birtokuk központja Nagyfalu lett.

A Bánffyak nevéhez fűződik a falutól délre alapított pálos rendi kolostor és a Nagyfalusi református templom építtetése.

A reformáció kibontakozása a XVI. század második felére tehető. Az új hitvallás terjesztésében Derecskei Demeternek, Batizi Andrásnak, Dévai Bíró Mátyásnak és Szegedi Kis Istvánnak volt jelentős szerepe. A Wittenbergben kipattant szikra Erdélyben és a Szilágyságban is hamar lánggra lobbant. A Berettyófelvidéken, de főleg Nagyfaluban, mint mezővárosban, parasztpolgárságának és nemességének körében a reformáció kibontakozása az 1530-as években már elkezdődött. A Szilágyságban Drágfi Gáspár Krasznai és Közép-Szolnok vármegye főispánjának pártfogása és feleségének a somlyói születésű Báthori Anna támogatása mellett bontakozott ki. Szerepe volt még a Gutkelet nemzettségéből származó Jakcsi családnak is. Jakcsi Anna a nagyfalusi Losonczi Bánffy Gáspár özvegye. Szintén kiemelendő Ippi Bertalan tevékenysége is, amit a reformáció terjesztéséért végzett.

Demográfiai viszonyaiban, etnikai összetételében főleg a Rákóczi szabadságharcot követő évektől, 1720-tól kezdve állt be lényeges módosulás. A trianoni békeszerződés újabb nagy változást hozott

magával. A legnagyobb változás talán a kommunizmus éveiben történt, mely változás még így is enyhének tekinthető Erdély nagy városaihoz viszonyítva.

A Berettyó-felvidék a vasút hiánya miatt elmaradott területe volt a Szilágyságnak. A XIX. Század végi vasútépítkezések (1899) révén kapcsolódott be a Szilágyság és ezen keresztül az ország vasúti forgalmába. Korábban éppen a hiányos infrastrukturális ellátottság miatt nem tudta a megtermelt gabonáját és állatállományát értékesíteni.

Miután 1914-ben, Szarajevóban a Monarchia trónörököse merénylet áldozatává vált, a császár egy hónap múltán hadat üzent Szerbiának. Magyarország minden településén kifüggesztették a hadiállapotot bejelentő plakátokat. A környékbeli fiatalokat is behívták a háborúba. A négy évig tartó háború megszakította a vidék addigi erőteljes fejlődését, egyre nehezebben elviselhető életkörülmények közé kényszerítette. A háború végül a magyarság számára vereséggel végződött és a vereség hatalmas változásokat hozott a magyar nemzet számára. A trianoni békeszerződés értelmében Erdély Romániához került. A teljes hatalomátvitelre 1920. június 4-e után került sor.

A vidék népének fő foglalkozása a mezőgazdaság. A medencét határoló napfényes domboldalakon ősidők óta szőlő és gyümölcsstermesztés folyik. A XIX. század végi filoxéra, a Berettyó-felvidék szőlőállományát is tönkretette. A vész nyugati irányból érkezett, először az Új-hegy, Szóvár-hegy szőlőültetvényét érte. Majd 1886-ban kiterjedt a többi szőlőhegyre is. Az elpusztult szőlőkertek helyére Amerikából betelepített fajokat ültettek (delowar, otelló, nova, izabella, elvira). Csak a XX. század ötvenes éveiben kezdenek újra nemes szőlőket telepíteni.

A vidék mezőgazdaságát a növénytermesztés és az állattenyésztés bizonyos fokú specializálódása jellemezte. A növénytermesztésben főleg a búza, míg az állattenyésztés keretében a hízott ökrök tenyésztésével (Nagyfalu, Zovány, Kémer) és azok értékesítésével tűnt ki. A hízott ökröket svájci, morvaországi, debreceni, nagyváradi

zsidó kereskedők vásárolták fel. Az ökröket gyalog hajtották a felsorolt vidékek és városok vágóhídjaira.

Az ipar csírái a XX. század húszas éveitől kezdve jelentkeznek. 1920 után létesült Szilágynagyfaluban a Sziget nevű határrészben főleg svájci tőkével alapított Darvas-La Roch féle fűrésztelep, mely a Réz-hegység erdőit hivatott kitermelni és feldolgozni. A fát iparvasúton szállították a feldolgozó helyre, ahol vasúti talpfát, hajódeszkát, parkettát készítettek a kitermelt tölgyfából. A faáru nagy részét Triestben hajóra rakva Angliába szállították.

1937-ben indul be a termelés a Papp-Sweiger-féle cserépgyárban. Híres terméke a Matador védjegyű cserép, melyet a környező falvak lakossága vásárolt fel.

Az 1940. augusztus 30-i második bécsi döntéssel Észak-Erdély részeként vidékünk is Magyarországhoz került. A szilágysomlyói járásba szeptember 5-én vonultak be a magyar csapatok, többnyire békésen, összetűzések nélkül.



Az első és második világháború áldozatainak emlékére felállított emlékmű Szilágynagyfaluban

A vidékünkön besorozott fiatalokat elsősorban az ukrán frontra, valamint Galíciába irányították, ahonnan kevesen tértek vissza. A világháború áldozatainak emlékére több településen is emlékműveket, emléktáblákat állítottak fel. Az áldozatok közé sorolhatjuk az 1944. júniusában deportált zsidó lakosságot is.

A második világháború után újra román igazgatás alá került a vidék. A kommunizmus az állami tulajdon kiterjesztését célozta meg. A mezőgazdaság szövetkezetesítése 1962-ben fejeződött be. Kezdetben eredményesen gazdálkodott, később azonban jelentősen visszaesett.

Az 1989. évi rendszerváltás után a piacgazdaságra való áttérés (különösen a mezőgazdaság átalakulásának sajátos romániai útja) a vidék életét is nagymértékben megváltoztatta. Nőtt a munkanélküliség, az életszínvonal esett, a fejlődés stagnáló illetve negatív tendenciát mutatott.

Az utóbbi évtizedekben jelentős fejlesztés, fejlődés nem történt. A teljes infrastruktúra elhanyagolt, a helyi önkormányzatok nagyon kis összegekből gazdálkodnak. Hiányzik a víz- és a csatornarendszer, a gázvezetékek kiépítése.

Az egyik legfontosabb feladat a fiatalság otthontartása. Jelenleg elsősorban a nagyobb végzettségű fiatalok hagyják el a térséget, ami a vidék kulturális tőkéjének állandó jellegű csökkenését jelenti.

A Berettyó-felvidék megközelítése

Gépkocsival, vonattal a Berettyó-felvidék legkönnyebben, leghamarabb Nagyvárad, vagy Kolozsvár irányából az E60-as nemzetközi főúton vagy a 300-as vasútvonalon közelíthető meg. A vidék déli oldalát Csucsá, Feketető irányából közelíthetjük meg legkönnyebben. Az előbbtől 40 km-re, az utóbbtól 70-75 km-re fekszik.

Csúcsától 3 km-re Börvény és Tuszatelke között alakult ki a Meszest a Réztől elválasztó Meszesi-hágó (Șaua Oșteană), melyen át több millió évvel ezelőtt az Ős Dregán haladt át a Szilágysomlyói-medencét borító tengeröböl felé, nagymennyiségű törmelékkel hagyva maga után. A kavicsok között vlegyásza eredetű riolitdarabokkal legömbölyített kavicsokkal a Ponor tetején találkozhatunk.

A Ponort délkeletről igen nehéz megmászni, ugyanis itt a mészkőplató meredek, sűrű erdővel borított.

A vidék elsőszámú turisztikai célpontja a bagosi fürdő. A fürdő, annak ellenére, hogy vizének vegyi összetétele, hőmérséklete vetekszik a felixfürdőjével, jelenlegi állapotában nem alkalmas, hogy a turizmus hosszú távú fejlesztésének bázisává váljon. A szolgáltatás viszonylag alacsony színvonalat mutat.

A Berettyó-felvidék híres szőlőkultúrájáról. A boros pincék a bagosi pincékkel kezdődnek és Lecsmérnél, Kémernél fejeződnek be.

A Berettyó-felvidék természeti, ökológiai adottságai

1. A domborzat kialakulása

A Berettyó-felvidék és térsége Európa egyik legnagyobb süllyedékrendszere, a Kárpát-medence központi részén helyezkedik el. Geomorfológiai arculata fiatal, az elmúlt 20-25 ezer év során nyerte el mai képét, felszín alatti domborzata viszont több százmillió éves fejlődéstörténeti, múlttra tekint vissza. A föld mélye mozgalmas földtörténeti események emlékeit rejtje. Földtani felépítését, szerkezetét csak az utóbbi évtizedekben a hévízkutatások és a geofizikai vizsgálatok alapján ismertük meg. Mai ismereteink szerint 5-1000 m-nél is mélyebben fekvő, változó mélységű árkos medencealjzatot genetikailag eltérő szerkezeti egységek alkotják.

2.Felszíne

A Berettyó-felvidéket északról és keletről egy eróziós- deráziós dombság kíséri. Iránya Szilágynagyfalуйig É-D-i, innen kezdve pedig K-Ny irányúvá válik. A dombvidék a nyugati perikárpátikus dombvidék szerves része, Szilágysági dombvidéknek is nevezhetjük, mely nyugaton a Tisza alföldjével, északon a Nagybányai medencével, keleten és délkeleten a Bükk és a Meszes vonulatával, délnyugaton pedig a Réz kristályos masszívumával határos.

A Szilágysági-dombvidék a Szamoshátság legfiatalabb, legalacsonyabb és legkisebb reliefenergiával rendelkező tájegysége. Középmagassága 150-300 m, reliefenergiája 60-100 m között váltakozik. Alacsony szelíd lejtőjű dombság, melyet teraszos völgyek tagolnak (Berettyó, Kraszna, Szilágь).

A Szilágysági dombvidék a posztpannon időszakban kerül az általános denudációs folyamatok alá. A közel 20 km-es kapu, a Szilágysomlyói Magura és a Réz-hegység között jelölhető ki. A dombság 200 m-ig lejt, a Berettyó valamint a Kraszna közötti területen nagymértékben kiszélesedik és valószínű, hogy a

Berettyónak a Kraszna irányában történt haladását jelöli ki, még abból az időkből, amikor ezt a felszín kialakította. Ma viszont a Berettyó 100 m mélyre vágta be magát az eredeti térszínbe kialakítva aszimmetrikus medencéjét, melyet Márkaszék és Alsóvalkó között egy nagyon jól fejlett kuesztás dombsor kísér. Ezt a posztpannonban tönkösödött medencét, melynek kialakulása a



Gyümölcseési heglábfelszín

negyedkorban fejeződött be és Gyümölcseési-, Nagyfalui-medencének hívjuk. A medence délnyugati részét a Rézhegység előterét a neogénban és a plesztocénban erős lepusztulás érte.

A legfontosabb lepusztulási szint a szarmata. A Rézhegységet 4-5 km szélességben minden oldalról hegláblépcső kíséri, majd ezt nagykiterjedésű heglábi felszín kapcsolja a környező medence felszínéhez. A heglábi felszínnek kevésbé görgött, közeli származású, elszórt durva törmelék borítja. Az általános lejtésiránynak megfelelően (DNY-ÉK) felszínébe mélyülő teraszos folyóvölgyek (Berettyó, Gyümölcseési-patak stb.) tagolták fel

ujjszerűen szétágazó hosszanti, szélesebb-keskenyebb oldalgerincekre.

A Szilágynagyfalusi-medence magassági viszonyait elemezve, könnyen észrevehetjük, hogy térszíne É, ÉK-ről D,DNY felé lassan süllyed. A medence legalacsonyabb pontja Ipp DK-i részén van (183m), legmagasabb pontja a Púpos (398m). Így a medence legmagasabb és legalacsonyabb pontja között jelentős szintkülönbség van. A medence D-re fokozatosan emelkedő, egymás felett lévő szintekből álló eróziós medence, melyet nagy részben a felső pliocén homokos-kavicsos képződményei borítanak, amelybe kb. 100 m-ig eróziós felszín mélyült. Ezen az erodált felszínen hegylábi agyag és kavics fekszik.

A medencén belül a következő főbb felszíni formákkal találkozunk: 1. A pannón, képződményeken (agyag, homok) kialakult eróziós dombság; 2. A Berettyó széles, lápos árterülete; 3. A Berettyó baloldalát kísérő teraszszintek. A három felszínforma csoport aránya egymáshoz viszonyítva a következő: 60% dombság, 25% teraszfelszín, 15% árterület.

A medencét É-ről, ÉK-ről lezáró dombság a Szilágysági-dombvidék tagja. Legmagasabb pontja Bagostól K-re a Púpos (398m). A Ráton és Fenék (Büdöskúti) völgy közötti része viszonylag enyhe lejtővel hajlik a folyó árterületére, a Fenék-patak és a Szilágyzovány közötti része viszont meredekebb és déli kitettségű. A dombok keleti oldaláról eredő kisebb vízfolyások lapos tetejű, hosszú dombháttakká szabdalták fel. Így a Ráton- a Púpos-patak között húzódik a már említett Púpos, a Púpos és a Korhány között az Újhegy (deflációs tanúhegy), a Hosszúaszó és a Büdöskúti völgy között az erdővel borított Berektető (368m), Móricmál (349m), Csertető (331m), Pusztaerdő (325m), Kiscsicsó (265m) található.

A Berektető és Szilágybagos közötti dombsor felszíne kopár, lejtője teljesen fátlan, oldalába a vadvizek mély, szakadékos vízmosásokat mélyítettek (Mély-patak). Suvadásra hajlamos vidék. Nyugatra néző oldalát Málnak hívják. A „púp”-ok formájában

jelentkező földcsuszamlások relatív magassága 1-5 méter. Lejtőik domborúak, növénytelenek. Oldalukat deráziós völgyecskék szabdalják fel. Ezek a suvadások (számuk a 20-at is meghaladja) a



A Púpok a vidék jellegzetes földcsuszamlásai

holocénban keletkeztek, de lejtőiket a pleisztocénban is érthették lejtősuvadások.

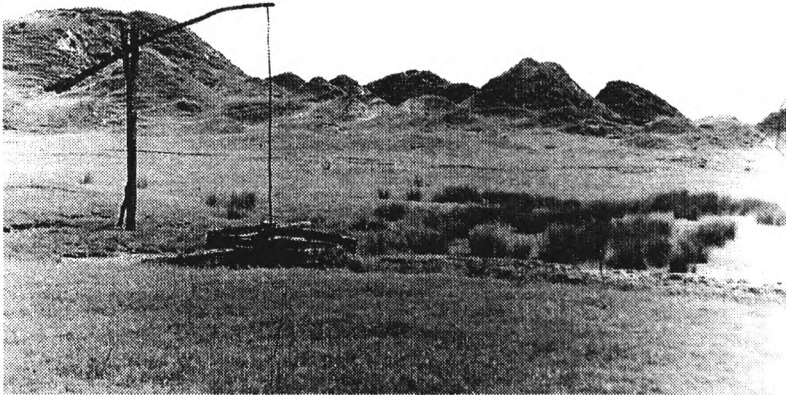
A domború lejtő, a viszonylag hegyes csúcs, a deráziós völgyecskék jelenléte, a növényzet hiánya azt mutatják, hogy ezek a legidősebbek, a holocénnek egy nedvesebb időszakában keletkeztek, amikor a mélységben lévő rétegek átázásához szükséges feltételek együttesen jelentkeztek.

Jelenleg a suvadási folyamatok mintha szünetelnének, de néhány púp oldalán napjainkban is képződnek másodlagos suvadások, talajfolyások.

Ezek a lejtősuvadások a táj morfológiai arculatának nagyon sajátos jellemvonást kölcsönöznek, annál is inkább mivel jelentős nagyságú (kb. 4 hektár) területet foglalnak el.

A Szóvárhegyen is megvannak a suvadások kialakulásához szükséges feltételek. Itt azonban egyelőre csak rogyásokkal

találkozunk igen nagy számban. Hasonlókat tapasztalunk a Téglagyár fölött emelkedő domblejtn. A lesuvadt agyagon



Gémeskút a Málon Szilágynagyfalu közelében

iszapfolyások is kialakultak. Ezeket nedvességkedvelő növények (nád, káka, gyékény) borítanak.

A dombvidék formakincséhez tartoznak a Nagycsicsó (309m), Szóvárhegy (316m), Órózsás (306m), Garda (333m), Vadalmás (323m). Az utóbbi és a Nagycsicsó közötti deráziós völgyben fekszik Bűrgezd falu.

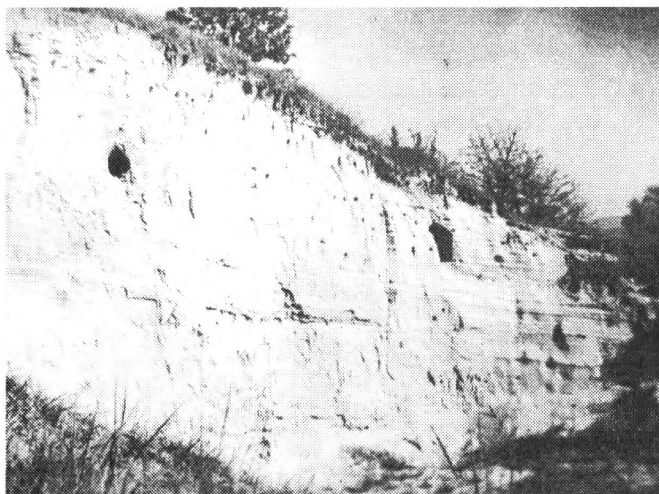
A magaslatokat egymástól elválasztó deráziós völgyek laposak, vizenyősek és mikroklimatikailag hajlamosak fagyugok kialakulására.

A felsorolt dombok szelíd lejtőjűek, tetejük legömbölyített, mezőgazdasági művelésre alkalmasak.

A pannonkorú homokos rétegekben a gyurgyalagok fészkelnek. Több helyen borpincéket véstek itt a szőlőtermelő gazdák pl. Bűrgezden a Doma nevű magaslatba.

A krasznai dombok lejtői általában 5-15°-ak, de helyenként a 15-20°-ot is eléri. Nyugati kitettségük a csapadékosabb mikroklímának jó, kedvező feltétele. Az agyagrétegek jelenlétéről tanúskodnak azok a források, amelyek a lejtő oldalán a felszínre bukkannak.

A lesuvadt lejtőtömeg 4-5 hullámban halmozódott fel. Minden hullámban 5-6 kisebb, nagyobb púp foglal helyet. Minden hullám mögött kis deráziós medence húzódik meg, melyeket esős idők



Homokfal a gyurgyalagok által vájt üregekkel

alkalmával víz tölti ki, s ahol vízi növényzet (sás) telepedik meg.

Az erózió a dombsor egész területén megnyilvánul. Legáltalánosabb és a legveszélyesebb a felületi lemosás vagy areális erózió. A talajleöblítés lassú, de káros folyamat. Hatása leginkább az összefüggő védőtakaró nélküli szőlőterületeken észlelhető. A talajból a humuszt kimosva csökkenti a talaj vízbefogadó képességét

és termékenységét. Ezután már kisebb csapadék esetén is megindul a felszíni lefolyás, meggyorsul a talajpusztulás.

Az erózió másik formája a vonalas vagy árkos erózió. Ez főleg a lefolyó esővíz vagy hólé hatására keletkezik. A talaj felszínén a lejtő irányába futó ercskék egyre szélesebb barázdákat vájnak, főleg kapásnövényekkel (kukorica, cukorrépa) borított szántóföldeken. Helytelenül vezetett mezsgyék, árkok, keréknyomok mentén alakulnak ki.

A medence jelentős részét a Berettyó széles, lápos, teraszos völgye alkotja. A Berettyó árteréhez tartozónak tartjuk azokat a területeket, melyeket a legnagyobb árvizek még elöntenek. Szilágybagos és Szilágyborzás között az ártér 1,2-1,5 km, Szilágynagyfalunál már eléri az 1,5-2 km szélességet. Ezt a szélességet a továbbiakban is megtartja, csak a Réz-hegység elhagyása után (Márkaszáktól) lesz szélesebb.

Megfigyelésünk szerint a Berettyó mentén két fő ártéri szintet lehet megkülönböztetni: egy alacsony ártéri szintet és egy magasabb, terasszá alakuló szintet.

Az alacsony ártért a magasabb ártérbe helyenként bemélyedő, helyenként összefüggő, de feltöltött fattyúágak és kiterjedtebb láposok kusza hálózata alkotja. Az alacsony árteret a középvíznél valamivel magasabb árvizek is elöntik.

A magasabb terasszá alakuló szint mély, átlagosan 1,5-3 méternél fekszik magasabban, mint az alacsony ártér. Ezt a szintet emberemlékezet óta víz nem öntötte el. Tulajdonképpen ez már terasz, melynek relatív magassága kb. 3-4m.

Az alacsony ártéri szintek alakulása szemünk előtt végbemenő jelenkori folyamat. Ez a terasz óholocén kori és megfelel az I. terasz szintjének.

A folyó jobb oldalán lévő árterületet számtalan holtág, természetes úton lefűzött mederkanyarulat kíséri (Nagyvér-Szilágynagyfalu). Ezeket a sarlóalakú, 0,5-1 méter mély, feltöltött vagy feltöltetlen holtágakat a földrajzi szakirodalom morotvának nevezi. A morotvák árvizek idején vagy esőzések alkalmával vízzel telnek meg, szélükön

vízi növényzet honosodott meg, majd idővel teljesen feltöltődnek, mezőgazdasági területté válnak.

Az ártéri szintből emelkednek ki a teraszok, melyek legszebben, legteljesebben a Berettyó baloldalán alakultak ki. Miután a Berettyó nyugatról hátráló erózióval a Márkai-szoroson át a medence területére hatolt, kialakította vízrendszerét a Kraszna rovására és megindult a medence fokozott letarolása, kiürítése és a teraszok képződése.

Al. Savu neves román geomorfológus a Berettyónak a következő



A Márkai-szoros bejárata Márkaszék irányából

teraszait mutatta ki: óholocén terasznak számítjuk az ártér már említett magasabb szintjét. Viszonylagos magassága 1,5-2 m. Ezen a szinten települt a medence legjelentősebb települése Szilágynagyfalu nagy része, Szilágyborzás és Szilágybagos nyugati része.

A II. számú terasz szépen ki van fejlődve Alsóvalkó és Nagyfalu között a folyó baloldalán. Átlagos magassága 4-6 méter. Ennyivel

magasabb az óholocén terasz felszínénél, illetve a meder középvíz szintjénél.

A Detreheми- és Gyümölcsénesi-patak között a II. számú terasz esetében két szintet lehet megkülönböztetni: a II.a. (W2a) 4-5 méteres és a II.b. (W2b) 8-10 m-es relatív magasságú teraszt. Az előbbi felkavicsolását az újpleisztocénre tehetjük. Rajta lősz nincs. Ezen a szinten települt Szilágynagyfalu déli része. Ezt a szintet a Berettyó már nem önti el. A II.b. számú terasz felkavicsolását, mely kétszer olyan magas, mint az előbbi ugyancsak újpleisztocénre tehetjük. Ez a terasz megkettőződés valószínűleg hidrodinamikai viszonyok megváltozása (erózióbázis süllyedés, vízhozam növekedés vagy hirtelen meggyorsuló térszín-kiemelkedés, esetleg ezek együttes hatása következtében jött létre. Az is lehetséges, hogy a II.a. és II. b. bevágódása idején a térszín megemelkedése egy ideig szünetelt (kialakul a II. b. teraszpad, majd a megemelkedés folytatásával kivésődik a terasz homloka is.

A III. számú terasz szinte megszakíthatatlanul húzódik a Határ- és a Jázi-patak között. A legszebben kifejlődött teraszszint. Felszíne teljesen sima, relatív magassága 18-22 m. Szilágynagyfalu területén különösen a Két-, és a Határpatak között maradt meg legszebben. Néhány helyen a patakok kisebb egységekre darabolták fel. Felkavicsolását a középpleisztocénre tehetjük. (Würm I.).

A IV. számú terasz ugyanolyan szép kifejlődést mutat, mint a III. számú terasz. Relatív magassága 30-35 m. Alsóvalkótól Márkaszékig megszakíthatatlanul húzódik. Különösen a Gyümölcsénesi- és Jázi-patak között éri el a legszebb kifejlődést. Felkavicsolását ugyancsak a középpleisztocénra tehetjük (Riss glaciálisba).

Az V. számú terasz csak Szilágynagyfalutól lefelé különül el. Szintkülönbség nélkül kapcsolódik a Gyümölcsénesi hegylábi felszínhez. Viszonylagos magassága 50-55 m. Felkavicsolása a Mindel glaciálisra esik.

A teraszok képződéséhez nemcsak az éghajlatváltozások, hanem a kéregmozgások is hozzájárultak. Ismeretes, hogy a Kárpát-medence

egyik legnagyobb erózió bázisa a felső pliocén és pleisztocén folyamán az Alföld volt. Ebben az időben az Alföld főként a környező hegységkerethez viszonyítva jelentősen süllyedt, de voltak emelkedő mozgások is. Ezek a mozgások meggyorsították a teraszok kialakulását.

3. Éghajlat

A Berettyó-felvidék földrajzi elhelyezkedéséből, természet-földrajzi adottságaiból eredendően éghajlata mérsékelt kontinentális, a nem túl meleg nyarak és a viszonylag enyhe telek a jellemzőek, az esetek nagy többségében igen kellemes átmeneti évszakokkal. Az őszre jellemző a „vénesszonyok nyara”, a tavaszra a rendszeresen visszatérő fagyosszentek.

Éghajlatában túlnyomórészt az óceáni hatások dominálnak, csendes és területileg is egyenletes esőzéssel, mely egy nyár eleji fő és egy decemberi másodlagos maximummal jellemezhető. A nyári félévben nem hiányoznak a heves zivatarok kíséretében érkező záporosók, felhőszakadások.

Tél folyamán egyaránt uralomra jutnak az azori és sarkvidéki anticiklon hideg, valamint a délnyugati, szubtrópusi ciklonok meleg levegőtömegei, melyek igen gyakran hirtelen hóolvadást és árvizeket eredményeznek.

Területünk a dombvidékre és az erdőssztyeppre jellemző éghajlati sajátosságokkal bír. A domborzattól függően éghajlatában elkülöníthető a Berettyó árterületének éghajlata (topoklimája), a környező lejtők és völgyközi hátságok, magaslatok, helyenként erdővel, helyenként megművelt területekkel borított térség éghajlata.

A medence általában a Ny-ról, Északnyugatról jövő nedves és hűvös jellegű légtömegek hatása alatt áll. Ritkábban érzetik hatásukat a DNY felől áramló szubtrópusi eredetű légtömegek. Keletről és ÉK-ről fújó szeleknek útját állják a Radnai havasok, valamint a Szilágysomlyói Magura. A vidék éghajlatára a hosszú ősz, a viszonylag korán jelentkező tavasz, az enyhe tél és a nem túl meleg nyár jellemző.

A tél és a nyár közötti hőmérsékleti különbség valamivel kisebb, mint az országos átlag.

A szakirodalom a vidéket az I.B.p.1 klímavidékhez sorolja. Évi középhőmérséklete ezek szerint 8-9°C, a januári középhőmérséklet -2,-3°C, a júliusi pedig 20°C. Évi csapadékmennyisége 700-800mm

között váltakozik. A legmelegebb hónap középhőmérséklete 19,6°C. Az évi közepes hőingadozás 19,6°C, ez viszonylag alacsony érték a nyugatról jövő enyhébb légtömegeknek következménye, melyek a telet enyhébbé a nyarat pedig hűvösebbé teszik.

A Szilágynagyfalui-medence átlagos csapadékmennyisége a mezőgazdasági termelés szempontjából elégséges. Az évi csapadékmennyiség meghaladja a 600 mm-t (611,7mm). A legnagyobb csapadékmennyiséget 1960-ban mérték: 733,6 mm, a legkevesebbet pedig 1961-ben 336 mm-t.

A lehulló csapadékmennyiség nem egyenlően oszlik meg. Sok évi megfigyelés szerint a csapadékszóna az esetek többségében Márkaszék, Kémer, Kárásztelek, Felsőszék, Kraszna, Zilah irányába vonul le, kikerülve a medencét. A Szilágysomlyói Magura eltérítheti, vagy újabb felszállásra kényszerítheti az ide érkező, páratartalomban még gazdag levegőt s emiatt környékén kiadós, torrenciális jellegű esők jönnek létre. A Berettyó-felvidékre főleg a nyugati, északnyugati és délnyugati irányból érkező frontális jellegű esők a számottevők, ezek tartósnak bizonyulnak és jelentős mennyiségű csapadékot adnak. Igen elterjedtek a konvektív esők is, melyek heves zivatarok kíséretében főleg májusban és júniusban jelentkeznek. 1951-1982 közötti időszakban a medence területére átlagosan 605,6 mm körüli csapadék esett. Összehasonlításképpen megemlítjük, hogy az országos átlag 640 mm körüli. E csapadékmennyiségnél jóval többet kap a Réz-hegység és a szomszédos Rézalja (700-900 mm).

A legkisebb havi átlag nem februárban (mint ahogy az várható lenne), hanem márciusban (29,2mm) figyelhető meg. E hónaptól kezdve júniusig a csapadékmennyiség fokozatosan nő, ekkor meghaladja a 80 mm-t, majd fokozatosan csökken és egy kisebb maximumot késő ősszel és télen észlelünk. Tehát a csapadék évi változásában kétszeres hullámot tapasztalunk. A főhullám tetőpontja nyár elején (június) és derekán (júliusban), a mélypontja tél végén (február) és tavasz elején (március) van. Az ősz-végi (november), tél

eleji (december) másik hullámhegy már kisebb csapadékátlagot (43,2 mm) jelez.

A csapadék megoszlása igen szeszélyes. Igen száraz nyár volt 1961-ben, 1967-ben. Az átlagnál jóval nedvesebb volt 1954, 1974, 1980 és 1982.

A vidék éghajlatára jellemző ugyan az aszályra való hajlam, de meg van a hajlam az ellenkezőre, a túl bő csapadéokra is. A csapadéknak e szeszélyes ingadozása a szárazföldi éghajlat egyik jellemző vonása.

Néhány jellemzőbb klimatikai adat a vidék éghajlatáról

Évi középhőmérséklet	9,9°C
Januári középhőmérséklet	-3,6°C
Júliusi középhőmérséklet	20,3°C
Évi közepes ingás	23,9°C
Legmagasabb hőmérséklet	38°C (2000 aug. 21)
Legalacsonyabb hőmérséklet	-26,5°C
Fagyos napok száma	105
Nyári napok száma	44
Évi közepes nedvesség (%)	76,8
Közepes borultság	5,6
Derült napok	78,6
Borult napok	134,5
Évi csapadékmennyiség	605,6 mm
Egy napi csapadékmennyiség	1,7 mm
Csapadékos napok száma	133
Havas napok száma	25
Évi napsütés	1917 óra
Uralkodó szélirány	ÉNY

4. Vízrajz

A Réz-hegység vízválasztó gerince, valamint a medencét keletről, északról és északkeletről érintő felső pliocénkori eróziós dombság által határolt vízgyűjtő terület vízhálózatának fejlődéstörténetével első ízben Al. Savu foglalkozott. Szerinte a medence vízfolyásai közül egyesek meglehetősen régiek. Ezek közé tartozik a Bisztra és a Berettyóba ömlő patakok közül a Toplica-, Gyümölcsénesi-, Jázi- és a Frunții-patak. Valamennyi említett patak a somlyói “öbölbe” torkoltak, kivéve a Bisztrát, mely a medencén kívül érte el a tengert.

Sokáig a Berettyó a berettyószéplaki szakasza úgy szerepelt mint a Bisztra mellékfolyója és forrása a Márkai-szoros közelében a Réz-hegység Plaiul és Marin nevezetű csúcsai alatt volt. A felső pliocén végén a medence vízhálózatában változás állt be. Kialakult a Kraszna vízhálózata. A Berettyó a Tisza-alföld süllyedése következtében fokozatosan átvágja a Réz-hegység ÉK-i részének üledékeit, s elhódítja a Kraszna baloldali mellékfolyóit és kialakítja saját folyásirányát. Folyásirányának kialakításában nagy jelentősége lehetett annak a törésvonalnak mely Szilágyzovány és Márkaszék között jól kijelölhető.

A fent említett patakok lefejezése a Réz-hegység közelében annak a vonalnak mentén történt, mely képzeletben összeköti a Berettyó váraljai és márkai szorosait.

A folyó szilágynagyfalusi kanyarját, mely újabb keletű, azok a törmelékkúpok hozták létre, melyeknek patakjai a folyót északkelet felé tolták.

A Berettyó szilágynagyfalusi szakaszának kialakulását Mircea Pancă a levantei emelet végére teszi. Fiatal korát bizonyítja a falu déli részén elterülő hegyláb lépcső. A Nagyfalui-medence szerinte eróziós medence, fiatal homokos küpződményei 100 méter vastagságban pusztultak le. Helyét kavics és agyag képződmények borítják.

Amennyiben a medence vízrajzi térképét tanulmányozzuk, azonnal szembeötlik, hogy annak valamennyi vízfolyása két folyó,

nevezetesen a Berettyó és a Kraszna felé igyekszik. Nagyon érdekes, hogy a Berettyónak Alsóvalkó és Ipp között egyetlen jobboldali mellékpatakja sincs, míg balról kapott mellékpatakjai szinte megszámlálhatatlanok. A Berettyó vízhalózatainak ez a részaránytalansága valószínűleg Al. Savu által felismert és az előbb említett ténnyel okolható, ugyanis a hegylábi felszínről lesiető patakok törmelékújjukkal a Berettyót fokozatosan ÉK felé tolták. Ilyenformán egy asszimetrikus medence jött létre, melyet a felső és középszakaszú Berettyó vízgyűjtőjének is nevezhetünk.



A Berettyó folyó Szilágynagyfalunál

A Berettyó vízgyűjtő területét a Réz-hegység vízvásztó gerince, valamint a medencét északról érintő felső pliocén kori erózió dombság jelöli ki, ahol a vízhalózat sűrűség $0,7 \text{ km/km}^2$, míg a Rézalján eléri a $0,8 \text{ km/km}^2$.

A Berettyó vízgyűjtő területe 271 km^2 , teljes vízgyűjtő területe 6095 km^2 .

A Berettyó, mint ahogy már feljebb említettük a Meszes- és a Réz-hegység által közrefogott terület déli szögletében elhelyezkedő karsztfennsík-ból (triász-kori), a Ponorból (977 m) ered. Több forrás egyesüléséből keletkezik. Közülük kettő igen fontos. Mindkettő karsztforrás. Az egyik a Ponor északkeleti oldalán 681 m magasságban, a másik a fennsík északnyugati részén, 631 m magasságban bukkan a felszínre. Forrásfolyói (Tusza, Stei) szűk, meredek falú, felső szakasz jellegű völgyekben haladnak észak felé.

Váraljától lefelé a Berettyó völgye kiszélesedik, esése Szilágynagyfaluig mindössze 45 m. Eddig tart a folyó felső szakasza. Mire Szilágyborzáshoz ér vize már megcsendesedik, medre viszont mélyül. Nem kizárt, hogy a terület lassú emelkedése készteti a folyót arra, hogy lineáris erózióját fokozza. Alsóvalkó és Ipp között 1,5-2 m mély mederben folyik.

Alsóvalkótól kezdve az oldalozó erózió és a lejtőszög kis értéke miatt a folyó kanyargásba kezd. Sok helyen a kanyarok túlfejlett állapotban vannak. A túlfejlett kanyarok között zugok húzódnak meg. A kanyarokat a lefűzés veszélyezteti. Jobb partján ma is számos kisebb-nagyobb lefűzött kanyarokat (morotvákat) láthatunk (pl. a Nagyrét Szilágynagyfalunál).

Vize Nagyfalutól lejjebb mégjobban megcsendesül, a kanyarok még fejlettebbek. Az oldalozó erózió miatt hol az egyik, hol a másik part válik az erózió áldozatává. Emiatt medre asszimetrikus. Épülő és pusztuló partok váltogatják egymást.

Szilágynagyfalutól Márkaszékig a Berettyó annak a törésvonalnak a mentén folyik, amelyről már az előbbieken is szó volt. Márkaszék-nél utoljára bírkózik meg a Réz kristályos masszívumával és azt 2,5 km szakaszon vágja át és alakítja ki a márakai epigenetikus völgyét (szorost).

A Berettyó folyót 1341-ben a váradi káptalannak egyik I. Károly királyhoz küldött jelentése említi. A váradi Regestrumban (1213) BERECHYO név alatt szerepel. Ortway vízrajzában BERYKION míg Kraszna vármegye régi térképén BEREKJÓ név alatt szerepel.

Zsámboki (Sambucus) térképén (1579) BERETON név alatt fordul elő.

A Berettyó, ahogy már említettem főleg baloldaltól kap mellékpatakokat. Ezek közül a legfontosabb patakok a következők: Jázi, Gyümölcsényesi, (mindkettő Szilágybagosnál ömlik a Berettyóba) Detrehemi (14 km), Két (6 km), Logó (3,3 km), Szódokos (3,8 km). Ezek időszakos vízfolyások. A felsorolt torrenciális jellegű patakok esése elenyésző, a Berettyó teraszait darabolják fel. Magukkal hozott törmeléküket kisebb- nagyobb hordalékkúpba halmozzák fel.

A Berettyó vízállása. A folyó vízállása a vízhozam nagyságától, a víz sebességétől és a meder alakjától függ. A folyó vízállásáról több évi (1955-1968) adat áll rendelkezésünkre.

Legnagyobb vízállásokat februárban, márciusban és áprilisban regisztráljuk. Oka a február végi és március eleji hóolvadás. Az említett kora tavaszi hónapokban a közepes vízállások értékei meghaladják a 200 cm-t. Megfigyelhető egy kora nyári, sok esőből származó magas vízállás (198,184cm), valamint egy késő őszi és kora téli magas vízállás ugyancsak esőből, esetleg hirtelen hóolvadásból (174,191cm).

Az eddig észlelt legnagyobb vízállást 1970 május 16-án mérték (405cm), 1958-ban 380cm, 1966 357cm. A fenti vízállásértékek egyben a folyó legnagyobb árvizeit jelzik.

A Berettyó vízhozama és vízjárása. A folyó vízhozama az egyik legfontosabb mutató, ettől függ a folyó kihasználhatósága, vízjárásának meghatározhatósága.

Évi közepes vízhozama 2,00 m³/sec. Az évi összvízhozam nagy része (39%) a tavaszi évszakban folyik le. A téli évszakban vizének 30%-át, míg ősszel 13%-át szállítja le. Legkisebb a vízhozama augusztusban, szeptemberben és októberben.

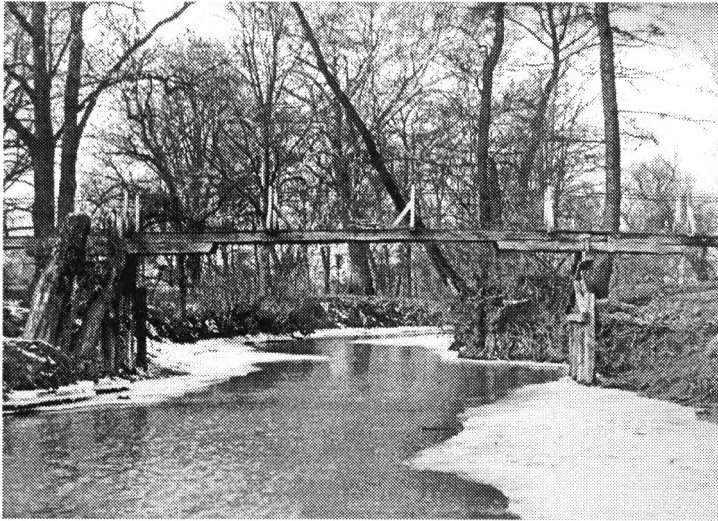
A legnagyobb évi közepes vízhozama 2,77m³/sec (1956), a legnagyobb havi közepes vízhozama 7,16m³/sec (1962).

A legnagyobb vízhozamot ($81,4\text{m}^3/\text{sec}$) 1956. május 4-én és 1970. május 16-án ($110\text{m}^3/\text{sec}$) mérték. A magas vízhozam a hirtelen beálló hóolvadásból származik, az utóbbi pluvionivális eredetű.

A legkisebb vízhozamot viszont 1964. január 13-án mérték ($0,017\text{m}^3/\text{sec}$).

A folyó vizének hőmérsékleti és jégviszonyai.

Vizének évi középhőmérséklete $9,2^\circ\text{C}$, mindössze $0,2^\circ\text{C}$ -al haladja meg a levegő évi középhőmérsékletét. A legnagyobb hőmérsékleti értékek a nyári időszakban alakulnak ki ($17,2$ illetve $17,9^\circ\text{C}$), a legalacsonyabbak pedig a téli évszakban. A víznek 1959 és 1960 júliusában volt a legmagasabb a hőmérséklete ($27,5^\circ\text{C}$).



Partijég képződése a Berettyón

A jégjelenségek a folyón januárban jelennek meg, amikor a víz hőmérséklete a 0°C alá süllyed. A jég kezdetben ott jelenik meg, ahol a legsekélyesebb a víz, a partok mellett, ahol a leggyorsabb a hőcsere. A folyó jégjelenségeit a parti jég megjelenése mutatja, amely rendszerint vékony, jégkristályokból áll, mely azután a levegő

hőmérsékletének csökkenése következtében megvastagszik és befelé terjed a folyóvíz közepe felé. Így fejlődik a folyó jégtakarója (jégpáncélja).

A jégpáncél vastagsága 1957. januárjában 12 cm-t is elérte, míg 1963. február 5-én meghaladta a 40 cm-t. Legtöbbször azonban csak a keskeny parti jég alakul ki.

A folyó vízjárása attól függ, hogy a folyóvizek táplálásában hólé, eső vagy az altalajvizek a döntőek. Vidékünkön a hótakaró február végén, március elején kezd olvadni. Megfigyelhetünk kivételeket is. Például 1965. januárjában a Földközi-tenger vidékéről érkező meleg, szubtrópusi légtömegek nagyfokú hóolvadást idéztek elő. Ez történt 1965. decemberében is, hatalmas áradást idézve elő a folyón. Az áradást növelheti az eső is, mely ilyenkor nem ritka

Vidékünkön felszíni vízfolyást előidéző időszak a nyár eleji esők időszaka is. Ez az esős időszak május végén, július elején kezdődik, június közepén éri el a tetőfokát, majd július végén fejeződik be. Ezek a több napig tartó esők az Atlanti-óceán felől érkező ciklonnak következményei.

A harmadik esőmasszívum október végén és novemberben van, amikor újabb árhullámokban bővelkedő időszak következik, az őszi árhullámok időszaka. Ez kisebb mértékű, mint az előbbieket. Vidékünk tehát a vegyes pluvio-nivális táplálási típusba tartozik, melynek folyóvizei esőből és hóléből (40-50%) táplálkoznak.

5. A Berettyó-felvidék biogeográfiája

A medencét övező dombokat és hegyvidéket, valamint a Berettyót kísérő teraszokat és árteret gazdag és egyben eléggé változatos növénytakaró borítja. Tekintettel földrajzi fekvésére, éghajlatára és a felszín 210-400 m közötti tengerszintfeletti magasságára a medence az EURO-SZIBÉRIAI FLÓRA BIRODALOMHOZ annak a DÁK-ILLIR flóraterületéhez tartozik. Ez a terület Nyugat felől hatol be a Kárpát-medencébe és a Csertölgy nagyfokú elterjedése jellemzi.

A fás vegetáció mellett jellemző a füves vegetáció is. A medence, főleg annak északi része (Szilágysági dombvidék) az erdős sztyepp növényföldrajzi zónájához tartozik.

A XIX. Század második feléig a medencét még összefüggő erdő borította. Erre következtethetünk a régi térképekből, de erre utal néhány helynév is: Csertető, Pusztaerdő, Nyesetterdő, Mogyoród, Gecseerdő, Púposcsér, Sötéteredő stb. Legösszefüggőbb erdőségek a Kollát, Kiserdő, Lapis, a Nagyhalom és a Berekető. A mezőgazdasági művelés kiszélesedése folytán az erdők egyre szűkebb területre szorultak vissza. A Procopiam Provichi-féle térképen szereplő tölgyerdőkből ma már csak helyenként találunk összefüggő foltokat (pl. Lapiserdő).

Az erdősztiepp zónáján belül megkülönböztethető tölgyerdők aljzónájában a következő asszociációkat különíthetjük el:

1. Az erdei gyopárral kevert kocsánytalan tölgy és közönséges gyertyán asszociáció (*Quercus carpinetum* facies *gnaphalietosum silvatica*). Ez az asszociáció az alacsonyabb dombokat borítja. Jellemző fa faja a kocsányos tölgy (*Qu. Petra*) és a közönséges gyertyán (*Carpinus betulus*). A cserjeszint jellegzetes növényei: közönséges fagyal (*Ligustrum vulgare*), a kutyabenge (*Rhamus frangula*), egybibés galagonya (*Crataegus monogyna*) stb. Az asszociáció aljnövényzetét a következő növények képviselik: erdei gyopár (*Gnaphalium silvaticum*), ernyős hölgyalm (Hireacum umbeceatum), közönséges gyikfű (*Pruneua vulgaris*), cérnatippan (*Agrostis alba*), csomós ebir (*Dactylus glomerata*) stb.

2. Sédbúzás kocsányos tölgyes asszociáció (Qu. Robori, *Deschampietum caespitosa*). Ezzel az asszociációval a Berettyó sima felszínű teraszain, 250 m magasságban találkozunk. Ide tartozik a Lapis erdő vegetációja. Alatta alluviális-agyagos pseudoglejes talaj van. Legelterjedtebb fája a kocsányos tölgy (Qu. Robori). A lágyszárú vegetáció közül a sédbúza (*Deschampsia caespitosa*), ligeti perje (*Poa hiemoralis*), a réti ecsetpázsit (*Alapecurus pratensis*), hegyi csenkesz (*Festuca montana*), és a békaszittyó (*Juncus effusus*).

3. A kocsánytalan tölgy és a gyertyán asszociáció. Jellemző fái a kocsánytalan tölgy (*Quercus petraea carpinetum*), gyertyán (*Carpinus betulus*). Ennek az asszociációnak gazdag távaszi növényzete van. Tavasszal virágzik a berki szellőrózsa (*Anemone nemorosa*), illatos ibolya (*Violeta odorata*), hóvirág (*Galanthus nivalis*), májusi gyöngyvirág (*Convallaria majalis*), boglárka (*Ranunculus* sp.) stb. Ide sorolhatjuk a kolláti erdőn, Lapison található más lombhullató fákat is. Így a vadcsereesznyét (*Prunus avium*), kislevelű hársat (*Tilia cordata*), a nagylevelű hársat (*Tilia platyphyllos*), a mezei juhart (*Acer campestre*), a vadkörte (*Pirus comunis*), a fehér nyárt (*Populus alba*), a fekete nyárt (*Populus nigra*), a húsos somot (*Cornus mas*). Az aljnövényzet lágyszárú növényei a berki szellőrózsa, csillagvirág, leánykőkörcsin. Az aljnövényzet szegényes oka, hogy a korán lombosodó fák gátolják a fény behatolását az asszociációba. A talajt száraz avar borítja. A tavaszi növények csak akkor virulnak, amikor a fák még lombtalanok. Azonban jelentős a gombaállomány. Az ehető gombák a lakosság táplálékát egészítik ki, főleg a cigányok gyűjtik és árusítják egy-egy kiadós eső után, májusban és júniusban. A tölgyerdők alján a hiriba (*Boletus edulis*), kucsmagomba (*Machella esculenta*), szegfűgomba (*Armillaria mellea*), rókagomba (*Cantarellus cibarius*). A mérges gombák közül a légyölő galóca (*Amonita pantheri*), és a gyilkos galóca (*Amonita panthernia*).

Az erdők szélén, utak mentén gazdag a cserje növényzet. Szinte mindenütt elterjedt a kökény (*Prunus spinosa*), csíkos kecskerágó

(*Evonimus europea*), galagonya (*Crataegus oxycantha*), veresgyűrű (*Cornus sanguinea*), vesszős fagyal (*Ligustrum vulgare*). A vágásokban, útszéleken, kerítések mellett gyakori a fekete bodza (*Sambucus nigra*), a vadrózsa (*Roza canina*), legelőkön és erdőszéleken a hamvasszeder (*Rubus fruticosus*).

A Berettyó és mellékpatakjainak partjait, árterület, morotváit ezüstös szürke szalagként kíséri a fűz-nyár-éger ligeterdő (*Salicetopopuletum*). A társulás lombkorona szintjében a fehér fűz (*Salix alba*), a törékeny fűz (*S. fragilis*) és a külön csoportokat alkotó fekete nyár (*Populus nigra*) jelentkezik. A társulás cserjeszintjében a galagonya fajok uralkodnak, a gypsintben a leggyakoribb a hamvas szeder (*Rubus cascus*).

A Berettyó árterületén, nedves környezetben, valamint a legelőkön rendkívül gazdag florisztikai összetételű rétek és gyepek találhatóak. Ezeknek a réteknek a takarmányértékét növelik a különböző pillangósvirágúak jelenléte. Ilyen növény a lóhere (*Trifolium tragiferum*), angol perje (*Lolium perene*), réti perje (*Poa pratensis*), mezei katáng (*Chicorium intybus*), vadmurok (*Pancus carsta*), közönséges cickafark (*Acnillea milleforium*), taréjos cincor (*Cynosurus cristatus*), réti csenkesz (*Festuca pratensis*).

A Berettyó teraszain levő kaszálók növényzetét a cérnatippan (*Agrostis alba*), illatos borjúpázsit (*Anthoxanthum odoratum*), taréjos cincor (*Cynosurus cristalis*), sovány perje (*Poa trivialis*), közönséges gyíkfű (*Prunella vulgaris*), csomós szittyó (*Juncus conglomeratus*), kúszó boglárka (*Ranunculus reptans*) alkotja.

A vidék gyógynövényekben is gazdag. A következőket kell megemlítenünk: csipkerózsa (*Rosa canina*), fekete bodza (*Sambucus nigra*), orvosi székfű (*Maticaria chamomilla*), kömény (*Carum carvi*), közönséges orbáncfű (*Hypericum perforatum*), libapimpó (*Potentilla anserina*), májusi gyöngyvirág (*Canvallaria majalis*), martilapu (*Tussilago farfara*), maszlag (*Datura stramonium*), őszi kikerics (*Colchicum autumnale*), pásztortáska (*Capsela bursa pastoris*), tavaszi hérics (*Adonis vernalis*), tavaszi kankalin (*Prilumea officinalis*).

Vizenyős láposokban, mocsaras helyeken, földcsuszamlásokon gyakori a sás (*Typha latifolia*), a nád (*Phragmites communis*), a gólyahír (*Chalita palustris*) stb.

A Berettyó-felvidék állatvilága.

Kövári László a Szilágyság kitűnő ismerője 1840-ben a következőket írja: „A vad csoportosan bolyong, a szarvas már ritkulóban van. Valóban a kiterjedt erdőségek lehetőséget nyújtanak a vadállatok (őz, farkas, róka, nyúl, nyest, borz, vadmacska stb.) tömeges elterjedésére”. Sajnos a XVIII. század erdőirtásai a vadállomány csökkenését vonták maguk után. Ma már számos vad (medve, farkas) csak a nép emlékezetében él.

Azonban a megváltozott életfeltételek ellenére is, még ma is változatos, fajokban gazdag állatvilág népesíti be a medence erdeit, rétjeit, szántóföldjeit.

Ismerjük meg a legfontosabb állatcsoportokat. Az ízeltlábúak állattörzsét főleg a rovarok, pókok és rákok osztálya képviseli. A virágzó bokrokkal szegélyezett erdők napsütötte tisztásain, rétjein változatos bogársereg tanyázik: az aranyos bábrabló, a gabona futrinka, stb. A gabonavetések hírhedt kártevője a lucernaböde. A hétpettyes katicabogár a levéltetvek pusztítója. A gyümölcsösökben elterjedt a kis hőscincér, a nagy hőscincér, a kőrisbogár a májusi cserebogár. Egyre ritkább látvány a vidék legnagyobb bogara a szarvasbogár. A burgonyaföldek átka a burgonyabogár, mely a 1960-as években jelent meg a Berettyó-felvidéken.

A rákok osztályát a folyami rák képviseli. A folyami rákkal a Berettyóban és mellékpartakjaiban találkozhatunk a gyökerek között rejtőzködve. Ugyancsak a Berettyóban él a folyami kagyló, melynek nagyméretű kagylóhéjaival a vizek partjain találkozhatunk. A kagylón kívül az erdőkben és gyümölcsösökben a csigák képviselik a puhatestűeket. Legismertebbek a nagy meztelen csiga, a berki csiga, az éti csiga.

A Berettyóban változatos halállomány él. A horgászok kedvenc halai közé tartozik a fejes domolykó, köhal, ponty, a süllő.

A kétéltűek közül a tarajos göte (nagyon ritka) kiemelendő. A farkatlan kétéltűek szinte valamennyi családját megtaláljuk.

A hüllők közül a fűrge gyík, zöld gyík a napos domboldalakat kedveli. A kígyók közül az erdei sikló és a vízisikló a leggyakoribb.

Igen változatos a környék madárvilága. A változatos életkörülmények (erdők, rétek, szántók, kaszálók, gyümölcsösök) folytán a madaraknak számos rendje és családja él a Berettyó-felvidéken. Kedves madarunk a fehér gólya, augusztus végén indul vándorútra és március végén, április elején érkezik.

A sólyomalkatúak közül elterjedt a héja és az egerészölyv. A kisebb ragadozók közül gyakorinak tekinthető a vörös vércse és a karvaly is.

A gabonaföldek, kaszálók madarai a fácán, a fűrj, a mezei pacsirta és a mára már szinte teljesen eltűnt fogoly.

Az 1950-es évektől kezdve egyre jobban elterjedt, a kitűnő alkalmazkodási képességgel rendelkező balkáni gerle. Az utóbbi években az északi irányba történő vándorlása miatt egyre ritkábbá válik.

Az erdők az énekes madarak hangjától zajos. Legismertebbek a kakukk, a sárgarigó, a cinkefélék, rozsdafarkú, stb. A bagolyalkatúak közül az uhu, a kuvik, a fülesbagoly, a macskabagoly és a gyöngybagoly említésre méltó.

Az alsó pannon homokos rétegeiben fészkel az egyik legszínpompásabb európai madár a gyurgyalag, valamint a partifecske. A gyurgyalag mellett megfigyelhető még, a másik két színpompás madár is a szalakóta és a jégmadár. A szalakóta az öreg fák odvaiban talál magának fészkelőhelyet. Tollazatában a kék szín dominál. A jégmadár a folyópart közelében talál otthont magának. Elsősorban kisebb halakkal táplálkozik.

Házak körül a házi veréb, a füstös és a molnár fecske a leggyakoribb.

A mezőgazdasági kultúrtáj az emlősök állatvilágát is megtizedelte. Az erdőkből mára már számos emlősfaj eltűnt. Vagy kipusztultak, vagy pedig a szomszédos területekre húzódtak.

A kisebb emlősök közül gyakori a vakondok, a sündisznó, a denevér, a rágcsálók és a menyétfélék. A menyétfélék közül a nyest, a görény és a menyét a települések közelében is gyakran megfigyelhetők.

A nagyvadak közül említésre méltó az őz, a vaddisznó és a szarvas.

A vidék jelentősebb települései

1. Tuszatelke (Tusa)

Tuszatelke főleg románok, lakta kis település a Berettyó forrásának közelében. A honfoglaló magyarság a völgyet nyári legelőként használta a faluig felnyúló lejtőkig, ahol a bükkösök zónája következik, s ahol a 600 mm-es izohiéta metszi a tájat.

A falu igen régi, első írásos említése 1341-ből Tuşa, Tusam-Nicolao dictro Thuz személynévnek és a birtokos személyranggal ellátott telek szántásra alkalmas föld főnévnek az összetétele. A falu a Tusza-patak völgyében fekvő szórt település. A falu közelében egy magaslaton helyezkedik el a vidék egyik legrégibb fatemploma. A templom első hivatalos említése 1742-ből származik. A kis fatemplom körül kis tornác található, belseje kevésbé díszített, csak következtetnek arra, hogy eredetileg vallási festmények voltak falára festve. A templom ma műemlékként van elismerve. Iskolájával szemben található út, a Ponorra, a Berettyó forrásához vezet. Néhány kilométer megtétele után jutunk el Toplicára, ahol a pisztrángtenyésztő és fiattató telep épült. Mellette vendégfogadásra kis turistaház áll. Ide gépkocsival is ellehet jutni. A településtől ÉK-re kövületekben (torton fauna) gazdag lelőhelyre bukkantak.

Tuszatelke 747 m tengerszint feletti magasságban fekszik. A falu lakossága 903 főt (1992) számlál. Ebből 778 fő román, 122 fő pedig szlovák (tót) nemzetiségű.

A falu közelében található a Ponor nevű karsztfennsík, ahol a Berettyó forrása van. A Ponor több irányból közelíthető meg. Déli irányból Csucsát elhagyva az út a Meszesi hágón át érkezik a Tusza-patak völgyébe megkerülve a Dealu Mare nevű magaslatot. A Dealu Mare kiemelkedéstől balra vezet az ösvény, amelyen megközelíthető a Ponor nevű karsztfennsík.

A Ponor (Ponorul Negrenilor) talapzatát kristályos pala alkotja. Fölötte homokkő, majd legfelül (60-80 m vastagságban) erősen repedezett tömbös mészkő (kalciteres guttensteini) következik.

Ennek felszínén és mélyén a széndioxidban gazdag csapadékvíz oldó hatása következtében alakultak ki a karsztra jellemző formák, amelyek ezt a vidéket sajátosan egyedivé teszik.

Legszembetűnőbb jelenségek a gyeptakaró alól kibukkanó kisebb-nagyobb szirtecskék, mészkőtuskók (börcök) és ezek erőteljes karrosodása.



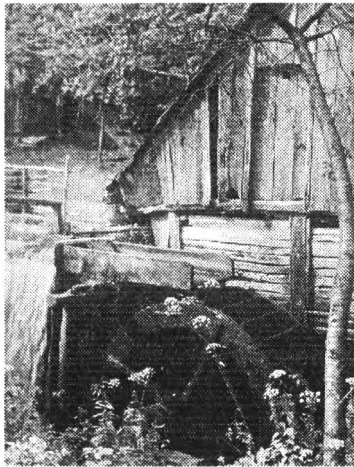
A Berettyó vízése a forrás közelében

A Ponor felületének legjellegzetesebb, legelterjedtebb karsztformái azonban a töbrök (dolinák), melyeknek helyi neve „coltei”. Ezek szabályos tölcsér alakú mélyedések. Köztük vannak 15-20 méter mélyek is. Igen jellegzetes, de egyben nagyon veszélyes karsztjelenségek az ún. zsombolyok (aknabarlangok), melyeket a

környék lakói hudanak (barlang) neveznek. Ilyen a Banar barlang (Huda banarului).

A karsztosodás bázisa a Ponoron a mészkő alatti vizet át nem eresztő permkorú rétegeken nyugszik. Itt van a karsztvíz alapja. Itt helyezkednek el és buggyannak a felszínre a gyönyörű kristálytiszta karsztforrások. Több karsztforrás ismeretes, mindegyikből egy-egy patak (Tuszai, Ökör, Holló) születik. A Planina északi peremén ered a Berettyó, vidékünk névadója. Nem messze a forrástól nagy mennyiségű édesvízi mészkő (mésztufa, travertin) lerakódásából 10 méter magasságból zuhan le a Berettyó vize, a vidék egyedüli vízesését képezve.

Az erősen szétszórt település határában egyesül a Toplica-, a Hollós, a Tuszai és az Ökrös-patak, melyekből a Berettyó születik. Itt kapja a Berettyó nevet. A 6 km hosszúságot is elérő szoros a Sükethegy (Surdul) és a Dobrei magaslatok között húzódik D-É-i irányban egészen Füzespátelekig (Preoteasa). A folyó medre itt mély, szakadékos, számtalan kisebb-nagyobb „vízeséssel”. Helyenként vízimalmok zúgása töri meg a csendet, melyek az utóbbi években nagyon megritkultak vidékünkön.



Vízimalom a gyümölcsésesi patakon

2. Felsőszék (Sîg)

Kraszna megye útjainak szorosainál három helyen egy-egy szék falunév, egyike Felsőszék a Berettyó forrásához legközelebb fekvő községközpont. A szék szó itt a gyepű- bevágás jelentésű szláv šek szóból vezethető le.

Felsőszék településhez tartozik Tuszatelke (Tusa), Ballaháza (Mal), Krasznafüzes (Fizeș) és Krasznatótfalu (Sîrbi). A 2002-es népszámlálási adatok szerint a község lakossága 3476 fő, amelynek 82,7%-a román nemzetiségű. A magyarok 6 fő által vannak képviselve a községben. Jelentős azonban a szlovák lakosság, akik elsősorban Tuszatelkén élnek nagyobb számban.

Felsőszék legfontosabb kulturális látnivalója a könyvtár, melyben több min 10 ezer könyv található. A belépés hétköznapiokon 8 és 16 óra között történhet.

Krasznatótfalu településén, egy magaslaton áll a vidék legrégebb fatemploma. Első hivatalos említése 1707-ből származik. Stílusában a tuszatelki és csízéri templomokhoz hasonlít.

3. Füzespátelek (Preoteasa)

Kicsiny többségében románok lakta település, a tuszatelki-szoros végén. A faluban az ortodox templom számít a legnagyobb látványosságnak. Közeliében emelkedik a Kalin nevű magaslat, melyet valamikor kiterjedt bükkerdők borították s a Bánffyak tulajdonát képezték. A XIX. Század végén beindult erdőirtások során az erdőket kivágták hamuzsír készítése céljából. A hamuzsírt a környező településeken értékesítették, de külföldre is szállítottak belőle. A fát iparvágányon szállították a Szilágynagyfaluban működő fűrésztelepre.

4. Krasznajáz (Iaz)

A hasonló nevű Jázi-patak völgyében fekvő, kicsiny románlakta település. Elnevezését a kőrisháról kapta, Torma K. szerint viszont az itt megtelepült jászoktól, Györffy György oroszok által alapított településként tartja számon.

Krasznajázt 1342-ben említik először az okiratok. Közigazgatásilag Gyümölcséneshez (Plopiș) tartozik, Magyarpatakkal (Făget) együtt. Magyarpatak szinte kizárólag katolikus szlovákok által lakott kis település a Réz-hegység aljában.



Vendégek a jázi fürdőnél

Krasznajáz határában található a helyi jelentőségű vasas-kénes jázi fürdő és természetvédelmi rezervátum. Vizét még a 70-es években felforrósított kövekkel melegítették. Ma is így történik, bár látogatottsága az utóbbi években egyre nő. A melegvizet famedencékbe (tölgyfa) vezetik. A rendkívül primitív, ősi módon működő fürdő mellé a 80-as években kempingházakat építettek, köréjük fenyőket ültettek. Mára ezek jobbára tönkrementek a természetvédelmi területével együtt. A fürdő szomszédságában lévő forrást az esővíz is pótolja. A gyógyulni vágyó idős környékeliek a fürdő közelében emelt szállodának nevezett 8-10 személyes faházban nyerhetnek elszállásolást magukkal hozott étellel. A fürdés kijelölt órákban történik. A fürdő és környéke elmaradott infrastruktúrával rendelkezik, de a gyógyulni vágyók számára biztos javulást nyújt a gyógyvíz és a környezet nyugalma.

A fürdőt legkönnyebben Szilágybagostól lehet megközelíteni a Berettyón átvezető hídon, aszfaltozott úton.

5. Alsóvalkó (Valcău de Jos)

Alsóvalkó az egykori Magyarvalkó 245 m tengerszint feletti magasságban helyezkedik el. A szájhagyomány szerint a falu eredetileg a települést keletről övező dombon települt.

Közigazgatásilag Alsóvalkó községközpont. Hozzá tartozik Felsővalkó, Füzespátelek, Újvágás és Valkóvárnya. A község lakossága 3302 fő (2002), ennek 88%-a román nemzetiségű. A magyar lakosság kizárólag Alsóvalkón van képviselve (105 fő).

Alsóvalkó a többi, Felső-Berettyó menti településhez hasonlóan igen régi település. Első okleveles említése 1249-ből származik Wolko néven. 1341-ban Volko, 1481-ben Walko Wngarica. Neve a szláv vlk (farkas) közsőzora visszamenő Valkó személynévből származik.

Fő birtokosai a Bánffyak és a Báthoryak voltak. A reformáció itt is hamar teret hódított, egyházáról, templomáról és iskolájáról igen

keveset tudunk, ugyanis az egyház levéltára közvetlenül a második világháború után megsemmisült.

Jelenlegi temploma állítólag egy régi, falábakra épített vert falú templom helyén áll. A szilágysági templomokra jellemző zömök tornyú templomának szentélye a nyolcszög három oldalával záródik. A templom egyes elemei a késő gótika korát idézik. A templomot utoljára 1995-ben tatarozták.

6. Valkóváralja (Subcetate)

A Berettyó Váraljánál, a várhegyet megkerülve jut ki az általa létrehozott tágas völgybe. A 422m magasságú Várhegyen található a már-már elfeledett Valkóvára.



Valkóvárának maradványai

A vár mindjárt a tatárjárás, a krasznai földvár elpusztulása után épült, melyet a Vas megyei Geregye nemzetségből származó Pál országbíró, vagy fia építette királyi birtokon a Berettyó és a Halastó-

patak által határolt magaslaton. 1402-től a Bánffyok tulajdona. A Bánffy család birtokán fekvő várat 1665-ben a törökök foglalják el és rombolják le. A vár még megmaradt falait a helybeliek hordták szét, olyannyira, hogy ma már igen nehéz rekonstruálni eredeti állapotát. A megközelítően háromszög alaprajzú vár nyugati oldalán 4 m falvastagságú őrtorony tekintélyes maradványa áll. Hasonló torony lehetett a vár északkeleti oldalán is, ahol 10-12 m magas falrészek emelkednek a magasba. A várfalakon kívül kettős vársánc húzódik.

A vár megközelítése a Halastó-patak felől történhet. A várhegyről tiszta időben szép kilátás nyílik az egész Berettyó-felvidékre.

7. Szilágyborzás (Bozies)

Bagostól mindössze 1km-re fekszik a vidék legkisebb magyarlakta települése Szilágyborzás. A Gyümölcsénesi-patakon átvezető hídon átkelve jutunk a falu központjába, ahol a református templomot és parókiát találjuk. A templommal szemben a görögkeletiek kőtemploma áll. A görög katolikusok fatemploma 1781-ben épült. A Berettyó-felvidék egyik legszebb, legrendezettebb településének első írásos említése 1342-ből való Bozyas néven, a Napok-Meszte nemzetség lakhelye volt, majd a Bozias család tulajdona. Temploma a 16. század első felében épült, s valószínű a közel fekvő pálos rendi kolostorhoz tartozott. Forster Gyula 1905-ben megjelent Magyarország műemlékei c. könyv szerint a falu templomának építése a 17. század közepére tehető. A templomon 1785-ben végeztek bővítési munkálatokat, ekkor nyerte el jelenlegi formáját.

Borzás lakosainak száma 352 fő (1992), ebből 315 fő (89%) magyar nemzetiségű.

Nevezetesebb látnivalói azok a parasztházak, amelyek még a XIX. század közepén épültek.



A borzási református templom

8.Szilágybagos (Boghış)

A falu a Berettyó két partján települt. A folyóval párhuzamosan halad a Csúcsa- Szilágyosmllyó közötti községi út. Az aszfaltozott út a község közepe táján térré szélesedik. A tér déli oldalán áll a reformátusok négyfiatornyos temploma. A templomot körülvevő cinteremben kapott helyet a 2003-ban emelt turulmadaras világháborús emlékmű, melyet a református egyház és az RMDSZ bagosi szervezete állítatott. Alkotója Lőrinc Lehel kolozsvári szobrászművész.



A szilágybagosi református templom

A község református temetőjében kapott örök nyugóhelyet báró Bánffy János 48-as honvédezredes, sírhelyét emlékkövel jelölték,

melynél minden március 15-én gyertyás-koszorúzási megemlékezést tart a község lakossága. Ugyancsak itt kapott helyet Szabó Miklós krónikaíró. Szabó Miklós nevéhez fűződik Szilágybagos község és a református egyház 750 éves történelme c. könyv megírása, melyet ifj. Boér Júlia jelentetett meg 1999-ben a zilahi Marysan Nyomda gondozásában.

A falu lakosainak száma 1533 fő (1992), melynek 79%-a magyar, 16%-a roma és 5%-a román nemzetiségű. A vallási szerkezetet vizsgálva megállapíthatjuk, hogy a reformátusok vannak többségben 67%, őket követik az ortodoxok 20%-al és a baptisták 8%-al.

A református templom mennyezete festett kazettás volt, melynek néhány fenn maradt töredéke még látható az egyik bagosi lakóház mennyezetének deszkái között. Az 1906-ben készült kazettás-festett mennyezetre Kiss Margit művészettörténész hívta fel a figyelmet a Népi építészet Erdélyben c. könyvében.

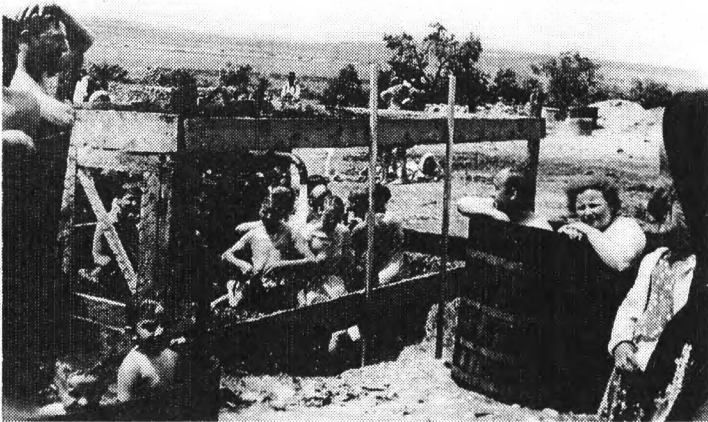
A templom építése báró Bánffy Elek és neje Győrffy Mária grófnő kezdeményezésére és patronállása mellett történt, közvetlenül a törökidő után 1792-ben. Bánffy Elek a templom alatti sírboltban van eltemetve.

A templomtól nyugatra áll a Bánffy kastély (ma az öregek otthona). Építéséről pontos adatok állnak rendelkezésünkre, melyeket a krónikaíró Szabó Miklós jegyzett fel a kastély 1970. évi renoválása alkalmával. Az építés idejét a tetőzet egyik gerendáján olvasható felirat őrzi: EC DOMUS EXTUTA ANNO DOMINI 1719. A klasszicista stílusban épült kastély Ágoston János és Ferenc munkája. A szájhagyomány szerint a kastélyban Tököli Imre is megszállt 1678-ban. Ugyancsak a szájhagyomány szerint a Bánffy Elek-féle kastélyban ülte meg névnapját 1849. március 17-én József nap előestéjén Bem József tábornok, az erdélyi hadsereg főparancsnoka Brassai Sámuel társaságában. Köztudott, hogy Brassainak a forradalom és szabadságharc leverése után bujkálnia kellett üldözői elől. Valószínű úgy kerülhetett Bagosra, ahol a báró családnál tartózkodott.

A temetőben, közvetlenül a bejáratától balra egy fekvő síremlék hívja fel az arra látogató figyelmét, melyen egy fiatal leány életrajzi adatai és a magyar címer szerepel.

Szilágybajos a Berettyó felső völgyének egyik legkorábbi települése. Első írásos említése 1241-ből való villa Bogus néven. 1341-ben. Szécsiek tulajdona, majd a Bánffyak kezébe került a szomszédos Monyoróddal együtt. Egykor mezőváros (oppidum) volt. A faluban több kézműves dolgozott. Később a település a Báthoryaknak adózott.

A falu az 1970-es években feltárt hévize révén vált Erdélyszerte ismertté. Körülötte épült ki a bagosi termálfürdő (Băile Boghiș). A melegvíz a szilágysomlyói-alsóvalkói mélyszerkezeti törésvonal mentén buggyan fel, fosszilis tengeri eredetű, a kedvező földmélységi fokozatnak köszönhetően hőmérséklete megközelíti a 40°C-ot. A melegvíz 812 m mélységből tör fel és igen sok ásványi anyagot tartalmaz feloldva. Vegyi jellegét tekintve a víz elsősorban hidrokarbonátos-kénes-nátriumos összetételű mely vetekszik a felix-fürdői termálfvíz tulajdonságaival.



Kezdetleges fürdési lehetőség a bagosi fürdőben (1971)



Kempingházak a bagosi fürdőben

A fürdő rendelkezik egy fedett medencével, valamint kádas fürdőszobákkal. A nyári időszakban a strand is megnyílik a fürdeni vágyók számára. A fürdő területén egy 56 személyt befogadó Hotel, valamint szintén 56 személy befogadására alkalmas kempingházak találhatóak. A sátorozási lehetőség szintén rendelkezésre áll a turisták számára.

9. Szilágynagyfalu (Nușfalău)

Szilágybagost elhagyva Szilágynagyfalu felé haladva az út baloldalán emelkedő klastromdombon állott a pálos rendi szerzetesek nagyfalusi kolostora. A kolostor, amelynek romjai sem maradtak fenn az 1400-as évek elején épült. Építtetője a Bánffy család volt. A kolostor 1556-ig állott, amikor a Báthoryak lerombolták. Kezdetben a kolostor, temetkezési helyül szolgált.

Nem messze a klastromdombtól, a Barátrét nevű dűlő nyugati részén egy magas épület helyezkedik el, melyet a Bánffyak raktárként használtak még a 20. század elején is. A barokkos,

manzárdtetős épület a Berettyó-felvidék legszebb ilyen típusú épülete, mely ma műemlék.

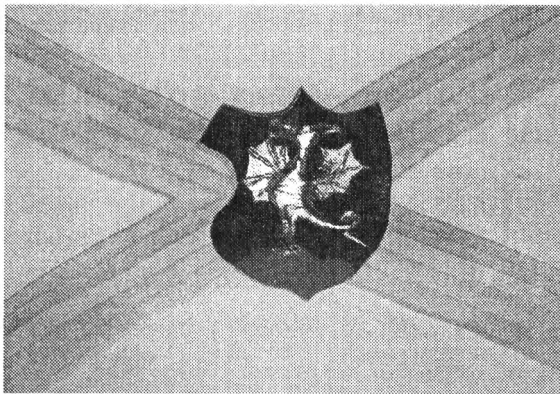
Az épületet magunk mögött hagyva jutunk be Szilágynagyfaluba.



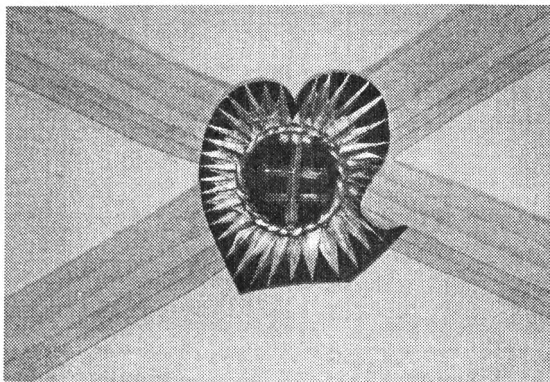
A szilágynagyfalui református templom

A falu központjában a Piac téren (ma Arany János tér) áll a református templom. A templom a Bánffy család anyagi hozzájárulásával épült a XV. század utolsó negyedében. A Szilágyság egyik legnagyobb méretű, legmonumentálisabb, egyhajós mezővárosi plébániatemploma. A késő gótikus stílusú épület hármás ténfűzésű: tágas hajójához keleten egy nyolcszög öt oldalával záródó szentély, nyugati homlokzatához pedig egy negyvenhárom méter

magas, vaskos torony csatlakozik, elegáns barokkos hagymasisakkal. A hajó eredetileg négyszakaszos bordás boltozatú volt. A padlószintig lefutó boltozattartó falpilléreit lefaragták. Valószínűleg az 1660. évi török támadásban pusztult el. Helyette virágmotívumos és bibliai tárgyú jelenetekkel díszített kazettás mennyezet készült, amely az 1859-es tűzvész idején égett le.



A griffmadaras Bánffy címer a református templom egyik címerpajzsán



Kettőskereszt a református templom egyik címerpajzsán

A hajót a szentélytől diadalív választja el. A hálóboltozat három csomópontját egy-egy kerek talpú zárókő díszíti. Az elsőt a Losonczi Bánffy család címere, egy halmon ágaskodó griff, a másodikon sugarakkal körülvett, koszorúba foglalt kettős kereszt, a csonka harmadikon pedig vágott pajzs alsó mezejében heraldikai lilium látható.

A templom déli bejárata előtt a hajóval egykorú élkeresztboltozatos előcsarnok áll, amely kívülről csúcsíves árkáddal nyílik. Orgonája 1870-ban készült. Klasszicista bútorzata és barokkos stukkódíszítésű szószékje az orgonával egy időszakban készült. Az 1912-ben végzett nagyszabású felújítás alkalmával a templomot műemlékké nyilvánították.

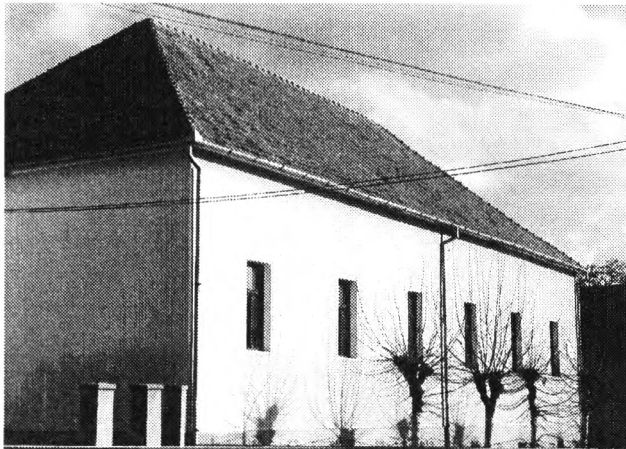
Szintén a falu központi részén, a Nagyhídon átkelve a Bánffy család uradalmi épületeit pillanthatjuk meg, köztük elsőnek a Berettyó bal partján álló Bánffy Albert-féle emeletes kastélyt.



A Bánffy Albert-féle emeletes kastély

A kastély helyén a középkor folyamán állott a Bánffy Zsigmond által épített reneszánsz stílusú udvarház. Ennek anyagából, valamint a pálos- kolostor köveiből épült az emeletes klasszicista-barokk stílusú kastély. A négy sarokbástyával ellátott kastélyba, délről kapu vezet be. A kastély körül telepítették az uradalom gazdasági épületeit (istálló a versenylovak számára, konyha, műhelyek, stb.) A kastély mögött angolkert mintájára kastélyparkot létesítettek a 18. sz. végén. Az arborétum, mely ma már pusztulófélben van értékes, kelet-Ázsiai eredetű fafajtákkal ültették be. Végén állott a Bagolyvár.

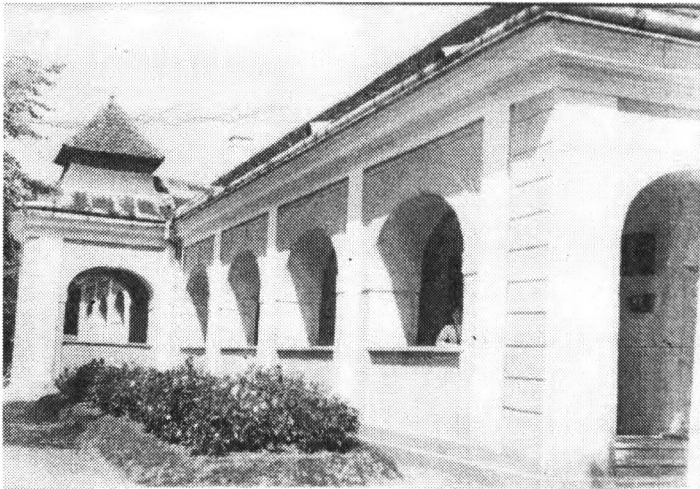
Az emeletes kastély (ma a református egyház tulajdona) szomszédságában épült a Bánffyak földszintes-árkádós udvarháza a gazdasági épületekkel. A négyszögletes udvar déli oldalán állott a gabonaraktár, alatta pincével. A raktárt a második világháború után Művelődési Otthonná alakították át. Valamennyi épület magán viseli a barokk jellegzetes stílusjegyeit.



A volt magtár épülete, ma Művelődési Ház



A Bánffy család udvarháza a bejárat irányából



A Bánffy-féle udvarház a déli oldalról nézve

A falu a középkor folyamán mezőváros volt, pallosjoggal és vásártartási joggal rendelkezett. A mai Arany János téren tartották a kirakodó vásárokat, nyugati részén pedig az állatvásárokat.



A Piac-téri kirakodóvásár a XX. század elején

A falu egyik legfontosabb tevékenysége volt a szőlőtermesztés. A szőlők a már említett Szóvár-hegy, Nagycsicsó napsugaras lejtőin feküdtek. A ma is használt borpincék többsége a XVIII. sz. utolsó évtizedeiben épült. a szőlészet és borászat jelentős jövedelmet biztosított a falunak. A kiterjedt szilvások pedig a pálinkafőzést tették lehetővé.

A falu lakosainak száma 3360 fő (1992), melynek 72%-a magyar, 16%-a román és 11% cigány (roma) nemzetiségű. A vallási szerkezet a következő megoszlást mutatja: református 66%, ortodox 16%, igaz keresztény 8%, baptista 7%, római katolikus 3%.

A falu egyéb látnivalói közé tartozik még az Állatorvosi Hivatal épülete (neoklasszicista stílusban épült), a falu Bagos felőli oldalán a Simló Ferenc-féle udvarház, és a Bulyovszki-féle udvarház (épült a XVIII. Sz. végén). A szájhagyomány úgy tartja, hogy itt volt Toldi Miklós szülőháza s a közelben a nádas, ahol a farkasokkal viaskodott. Ma a Bagos felé vezető út viseli a nevét.



A szilágynagyfalusi Állatorvosi Hivatal épülete

A falutól Délnyugatra, a Levelespatak mentén félgömb alakú halmok magasodnak. Ezeket a történelemtudomány szláv-avar temetkezési halmokként ismer, amelyek azt bizonyítják, hogy egykor itt szláv-avar népesség élt békésen egymás mellett. A legnagyobb halom (kurgán) a Nagyhalom, átmérője 38, magassága pedig 6,6 méter. A két kultúra az együttélés folyamán erősen összefonódott,

A XX. század elején még csaknem félszáz halom létezett, azonban a kihangsúlyozott mezőgazdaság miatt nagy részük elpusztult, néhányuk anyagát a helybeliek hordták szét. A halmok közül hatot

1878 és 1890 között, hármat pedig 1958-ban tártak fel a régészek. Némelyik halomból (pl. Rómer-halom) öntött bronzból griffes övdísz, égett nagyszíjvég-töredék, indadíszes csattest, filigránhuzallal díszített ezüst szíjvég, valamint lócsontváz került elő.

A kurgánokat elhagyva 1-2 km távolságra helyezkedik el az egykori Sylvania maradványaként a 980 hektáros természetvédelmi területű a Lapis-erdő. Az erdőben érdemes egy rövid sétát tennünk, közben a vadászkastélyt is megtekinthetjük, amelyben szállást is kaphatunk a tágas termekben.

Somlyó felé haladva, a falutól 2 km-re egy bekötőúton juthatunk el a vidék egyik legújabb látványosságához, a Szentháromság hegyére.

A hegyet több irányból is megközelíthetjük. Az egyik lehetőség a Szilágynagyfalun áthaladó Zilah-Nagyvárad közötti aszfaltozott úton Zovány felé haladva, ahogy Nagyfalu utolsó házait elhagyjuk Északi irányban egy mezei út ágazik ki, mely metszi a Nagycsicsó alatt haladó vasútvonalat. A vasútvonalat elhagyva tovább folytatjuk utunkat Észak felé, majd a szőlősföldek között haladó kissé meredek úton felfelé, míg elérjük a Kelet felől jövő Kócé völgyet. Az út itt Nyugat felé halad a kereszt irányába. A kerestől délre, mesterségesen kiépített lépcső vezet a kápolna irányába.

Legkönnyebben megközelíthető Somlyó felé haladva a már említett bekötőúton haladva. A jól karbantartott kavicsozott út az erdő alatt halad a Kócé völgyében.

A zarándokhely megközelíthető a nagyfalusi vasútállomásról is, az itt emelkedő Szóvárhegyen keresztül, gyalogösvényen, mely a Téglagyártól indul felfelé északi irányban. Itt a kápolnát érjük el hamarabb, majd lépcsőkön felfelé haladva érkezünk meg a kereszthez. Az út időtartama mintegy 2 óra.

A hegyet a környékbeliek Szóvár-hegyként ismerik, és elsősorban szőlőtermesztésre használják. A Szóvár-hegy legmagasabb pontja 315 méter magas. Ennek a magasságnak a közelében található a Millennium évében (2000) felállított szakrális kereszt, melyet Bara M. Éva állíttatott. A kereszt több oldalról megközelíthető, két

oldalról kis utak vannak kialakítva, ahol kis táblák jelzik Krisztus keresztútjának állomásait. A kereszt mellett kis kápolna is rendelkezésre áll a látogatók számára. A kápolna 2005-ben teljesen új megjelenést kapott, amely így még látványosabbá, értékesebbé vált. Ma a szépen kialakított szakrális hely a környékbeliek zarándokhelye lett. A zarándokhelyet elsősorban a római katolikus vallásúak látogatják, de igen jelentős a más vallásúak száma is (református, ortodox), akik ugyanúgy lelki nyugalmat kaphatnak itt. A hegy tetejéről gyönyörű kilátás nyílik az egész vidékre, az egész Berettyó-felvidék megfigyelhető.



**Az Egység Keresztje a
Szentháromság hegyén**

10. Búrgezdz (Bilghez)

Búrgezdz a Nagyváradot Zilahhal összekötő műútból kiágazó bekötőúton közelíthető meg, mely a búrgezdz patakokat összekötő völgykatlanban települt 296 m tengerszintfeletti magasságban. A Nagycsicsó-Szovárhely-Garda által határolt Szilágynagyfaluhoz tartozó település. Búrgezdz erdő helyén keletkezett irtásfalú, gazdag történelmi múlttal rendelkezik. Nemes (kuriális falu) P. Szathmári Károly szerint valamikor avar telep lehetett. Az első írásos említése 1249-ből származik Bylgoz néven, jelentése fehér. Egytelkes jobbágytalan kisnemesek lakták akik Valkóvár várjobbágyainak az utódai. 1992-ben 497 lakossal rendelkezett. A legújabb (2002) népszámlálás szerint a falu lakossága 100%-ban magyar nemzetiségű. A vallási szerkezet szerinti megoszlás a következőképpen fest: 80% református, 19% adventista (szombatista) és 1% római katolikus.

Búrgezdz híres volt cseresznyéjéről. A falun kelet-nyugat irányban végigvonuló utcából számos sikátor és zsákutca nyílik.

Lakossága földműveléssel és állattenyésztéssel foglalkozik. Jelentős a szőlőművelése is. Szép hagyományai vannak a népi bortárolásnak. Erről tanúskodnak a Doma-hegy homokfalába eredeti módon bevéselt lyukpincék.

A 18. század második felében már virágzó egyháza volt. Legrégibb úrasztali edénye 1680-ból származik.

Temploma a falu közepe táján épült, de a szájhagyomány szerint a falu a Telekvölgyben épült, ahonnan téglamaradványok kerültek elő. A régi templom valószínűleg a Majoros-kertben állt. A jelenleg is álló temploma 1867-ben épült. Mellette áll a holland támogatással épült parókia épülete. Az adventisták imaháza a főutca baloldalán szintén említésre méltó.

11. Szilágysomlyó (Șimleu-Silvaniei)

Szilágynagyfalutól mintegy 8 km-re fekszik Szilágysomlyó, a vidék egyetlen városi települése, ahonnan könnyűszerrel feljuthatunk az 596m magasságú Magurára. Innen csodálatos kilátás nyílik az egész Kraszna völgyére. Ugyanakkor látványosságokban is van részünk.

A Magura Várhegynek nevezett részén romjaiban áll a vár. A Magura hegy aljában pedig a Báthoryak várkastélya nyújt felejthetetlen látványt. A reneszánsz stílusban ékeskedő várkastélyt Báthori István építette. Építésének kezdetét a történészek az 1570-es évekre teszik. A kapu ormán két címerpajzs látható, a jobb felőli a Báthori címerrel, a bal felőli üres. A Báthoryak címere a sárkányfogakkal még jól kivehető, a másik címerpajzson Bebek Zsuzsanna kettős kereszt címerpajzsa volt, amely mára már nem látható. Az oromzat medalionjában állott az S.B. monogram az évszámmal (1592).

A szép, boltíves kapubejáratot erősen alapozott timpanon zárja le. A kapuval szemben állva, jobb kéz felől megláthatjuk a kőbe mélyen beépített vas csigakereket, melyen a láncot átvetve a felvonóhíd egykor bevonható volt. A boltíves kapu felett kifelé, a három nagyméretű ablak felett öt komoly lőrés tátong, bizonyosságul, hogy az épület harmadik szintjéről védeni is lehetett a bejáratot, még kisebb ágyúval is.

A védőfalnak jelentősebb részletei csak északnyugati, délnyugati és délkeleti oldalon maradtak fenn, s a délkeleti oldal két sarokbástyájának láthatók jelentős maradványai. Ezek a mintegy 19m-es homlokfalú bástyák tulajdonképpen belül üres, gerendafödemes építmények, ágyútornyok voltak.

A belső várnak ma már csak a két, ugyancsak délkeleti oldalát védelmező sarokbástyája áll: hengeres testüket hömpölyegkövekből s a Magura kristályos palájából építették, s a falroncsok mutatják, hogy miképpen csatlakoztak a környező épület sarokfalaihoz.

Nem lenne teljes Szilágysomlyóról alkotott benyomásunk, ha nem tekintenénk meg a Magura aljában emelkedő református és katolikus templomot.

A református templom mennyezetét festett kazetták díszítik. A kazetták Pátaki János telegdi asztalosmester munkája, ki 1737-ben festi meg e híres kazettákat, gyönyörű színezéssel. A kazetták száma 232. A templom orgonája ma már műemléknek tekinthető.



A szilágysomlyói református templom

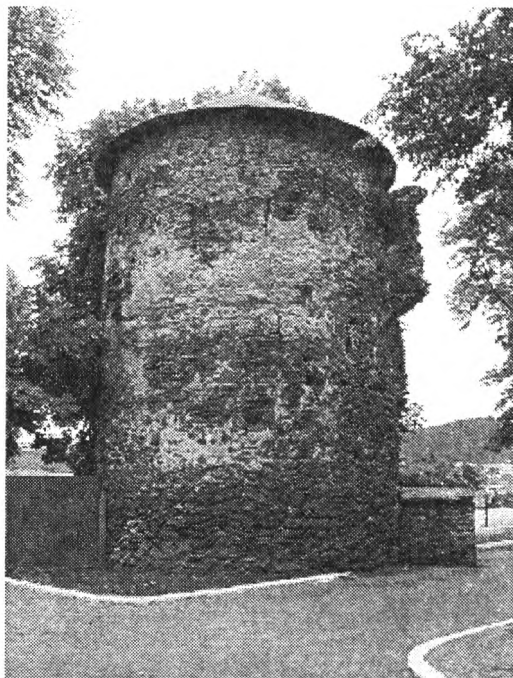
Hasonló szépségekkel kecsegtet a katolikus templom is. A templomról okiratosan említést 1536-ból tudunk. Felszentelési neve „Mária Menybemenetele”. A templom belsődiadalívén a Báthoryak sárkányfogas címerének két oldalán S.B. 1532 olvasható.

A templom a késő gótika stílusjegyeit hordozza, de a sekrestye faragott ajtókerete már tiszta reneszánsz.

A templom falára 1993. szeptemberében a Báthori István alapítvány emléktáblát avatott Báthori István Erdély fejedelem és

Lengyelország királyának, magyar és román nyelven. A templomtól délre a fejedelem mellszobra áll.

A templomokon kívül a városban érdemes megtekinteni a Bánffy-házat, a Bem tért (parkot) a Szentháromság emlékművel. Az épület előtti téren találkozott Bem tábornok serege Czeucz ezredes seregével.



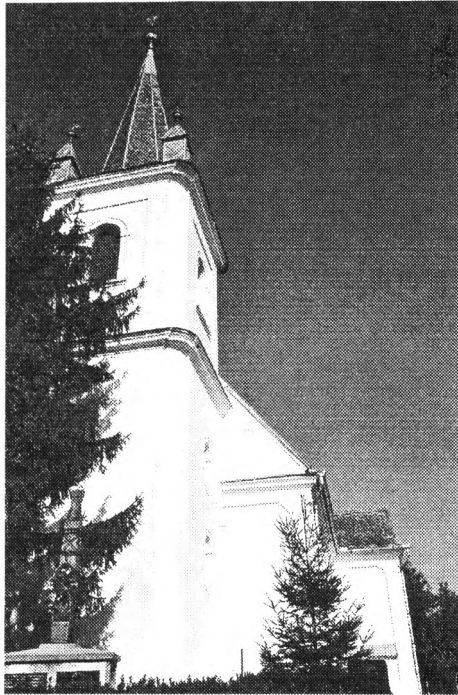
A Báthory vár egyik bástyája

A 2002-es népszámlálás alapján a város lakossága 16 066 fő, ami több mint 1500 lakossal kevesebb, mint tíz évvel ezelőtt. Az etnikai megoszlás szerint a román lakosság van többségben 10 519 fő (65,6%). A magyar nemzetiségűek száma 4010 (24,9%). A vallási szerkezet szerinti megoszlás a következőképpen fest: ortodox 9971

fő (62,2%), református 2552 fő (16%), római katolikus 1581 fő (9,9%), görög katolikus 996 fő (6,2%), stb.

12. Szilágyzovány (Zăuan)

Somlyót elhagyva a Nagyfalusi úton folytatjuk utunkat. Szilágynagyfalut érintve hamarosan eljutunk Szilágyzoványra. Elhelyezkedését már messziről jelzi a négyfiatornyos református temploma, mely egy magaslaton (templomdombon) áll. A templom előtt emlékmű áll az első és a második világháború hősi halált halt zoványiak emlékére. Fölötte a templom déli falán emléktábla jelzi, hogy a falu 750 éves múlttal rendelkezik.



A zoványi templom tornya délről nézve

A klasszicista stílusban épült templom négyfiatornyos tornya az 1790-es években épült, a falu szimbólumává vált. A templom mennyezete kazettás volt, amelyet az egyik kazettán talált felirat szerint Bika András és Hatvani András készített. A festő kimutatta ügyességét a virágok aprólékos rajzában. Minden kazettán más-más virágmotívum szerepel. Egyformán megfestett kazetta nincs. Templomát ugyan többször átformálták, mai alakját azonban az 1770-es években nyeri el. A templom berendezése a centrális elrendezési elv szerint történt. Belseje sajátosan magyar és protestáns jellegzetességeket mutat. A templom "piacán" kapott helyet az úrasztal, mely archaikus módon kerek márványlappal borított.



A zoványi templom belseje

A faluba vezető országút jobboldalán évszázados borpincék fogadnak. Régi borpincék sorakoznak a körtvélyes út mentén is. A falut északról határoló szőlőhegyeken (Hangás, Rózsás, Foglár) elhelyezkedő pincesorok a zoványi szőlőtermesztés és borászat

múltját jelzik. A pincék szinte kivétel nélkül lyukpincék. Az esztendő szokásrendszerében jelentős helyet foglaltak el a szőlőműveléshez, a szőlő feldolgozásához kapcsolódó népszokások.

Az utóbbi években sokat változott a pincék előtti tér, terasz, ahol a gyümölcsfák virág- és zöldségágyások, szőlőlugasok díszlenek. A hajdani szőlőfeldolgozó és bortároló pincék, gádorok ünnepnap szórakozó, mulató és pihenő helyekké váltak.

A falu lakosainak száma 1162 (2002). A lakosság 93%-a magyar, 4%-a román és 3%-a roma nemzetiségű. A felekezeti megoszlás a reformátusok teljes többségét (82%) mutatja. A római katolikusok 11%-ban vannak jelen a faluban.



A körtvélyesi pincesor Szilágyzoványon

13. Ipp (Ip)

Elhagyva a rendkívül rendezett és tisztán tartott Szilágyzoványt, a nagyváradi úton tovább haladva megérkezünk Ipp nevű településre. Ipp a Berettyó-felvidék oklevélileg a legkorábban említett (1208) települése, mely a Rigóhegy és a Telekdomb alján települt. Egykor a bölényvadászok lakhelye volt, ma bányászfaluként a legismertebb.

A falu községközpontként működik, Ipphoz tartozik Szilágyzovány, Zoványfürdő, Alsó- és Felsőkaznacs.

A falu lakossága 1688 fő, melyből 1076 fő (64%) magyar, 424 fő (25%) román, 180 fő (11%) roma nemzetiségű. A vallás tekintetében a reformátusok többségét figyelhetjük meg (50%), őket követik az ortodoxok (38%), a római katolikusok (5%), és a baptisták (5%).

Az itt átutazó először az ortodoxok monumentális templomát pillanthatja meg. Az út mentén jobboldalt az 1940. szeptemberi atrocitásokat megörökítő emlékmű áll. A református temetőben nyugszik az a két honvéd, akik a bécsi döntést követően a magyar honvédek bevonulásakor gránátáadás áldozataivá váltak. Megtorlásként 157 ippi románt gyilkoltak meg, ezeknek nevei szerepelnek a nagyméretű emléktáblán.

A kis tér fölött emelkedik a református templom. A templom építésének idejét a XV. század első évtizedeire tehetjük. Méreteiben sokkal kisebb volt a mainál és szentéllyel rendelkezett. Balog Jolán Magyar fatornyok c. munkájában arról ír, hogy a templom tornya korábban fából készült. Jelenlegi zömök barokkos kőtornyát 1825-ben illesztették hajója mellé.

A templom külső falába beillesztve egy 1622-ből származó sírkő jelzi, hogy a falu egyik legnagyobb birtokosának, a Bideskúti családnak volt itt a temetkezési helye.

Az egyház úrasztali edényei közül, mint ritkaságot említik meg kókuszdióhéjból készített poharát, melyet Vályi Zsigmond és neje Fogarasi Czáró Borbála adományozta az eklézsiának, valamint egy úrasztali kehely.

A templom szomszédságában, a klasszicista stílusban épült parókia található. Alatta hatalmas méretű borpince húzódik.

A faluban élénk kulturális tevékenység folyik, 1997-től minden évben megrendezik az IPPART alkotó tábort. Kezdeményezői Szabó Vilmos, zilahi festő és Csepei János.

14. Zoványfürdő (Zăuan-Băi)

Ipptól 2km-re fekszik Zoványfürdő. A falut szinte kizárólag szlovákok lakják, a szlovák iskola azonban néhány éve szűnt meg. A falu keletkezése a XVII. Század elejére tehető. A fürdő vizét főleg köszvény, női bajok, fekély, csonttörések orvoslására használták.



Zoványfürdő látképe

A fürdőn két kút (forrás) szolgáltatja a kénes-kalciumos-timsós összetételű vizet. A 60-as években végzett vegyelemzés a gyógyításra való alkalmasságát is meghatározta. Ezek szerint szulfátos (keserű) vizek a májra hatnak, a hígabbak a bélfal hurutra, puffadás megszüntetésére hatnak jótékonyan. Eredményel

alkalmazható a mozgásszervi sérülések kezelésére is. A fürdő vizeiből jelentős készletek vannak. Itt az idő, hogy a természetnek e kincse hosszú szünet után ismét a közhasznót, a vidék gazdasági fejlődését szolgálja.

15. Kémer (Camăr)

Iptól mintegy 10-12 km távolságra, a kémeri Nagypatak völgyfőjében fekszik a vidék egyik legjelentősebb települése a szint teljesen magyar lakosságú (91,7%) Kémer. A 2002-es népszámlálás alapján a falu összlakossága 1899 fő, ez pontosan 100 lakossal kevesebb, mint tíz évvel ezelőtt. A vallási szerkezetet vizsgálva a református lakosság nagy aránya tűnik ki (71%). Említésre méltó még a baptisták (12%) és az Igaz keresztény vallásúak aránya (10%).

Köves eléggé rossz állapotban lévő úton lehet megközelíteni, de mindenért kárpótol a község lakosságának vendégszeretete, hagyományai, látnivalói. A látnivalók közül kiemelendő a református templom, a népi építészet, szöttesek, varrottasok, a népviselet (díszes napsugaras), gombfák, stb.

A falu első okleveles említése 1320-ból való DESEN DE KEMER néven. A középkor alatt mezőváros volt, országos vásártartási joggal rendelkezett. Kémer csoportos település, kezdetben viszont kisebb település csoportok léteztek, amelyek aztán idővel összeértek, besűrűsödtek és egy igen kuszált, szerteágazó település jött létre. Az utcák egy része a völgyekben más része a dombokhoz simulva felkúszik a dombhátakra is.

A 19. század első éveit a falu életében a nagy építkezések időszaka volt. Ebben az időben kerül sor a jelenlegi templom és torony, valamint a parókia és az iskola építésére.

A Diós fölötti magaslaton áll az ortodoxok fatemploma, amely ma műemlékként van számontartva.

A falu fejlett szőlőműveléssel rendelkezik, bizonyítja ezt, hogy borból kilencedet adtak. Szőlővel beültetett terület: a Macskahegy, a Kigyósmál, a Rózsás, stb.

Jellegzetes viselete a bögatyás-mellényes-zsalikendős viselet, mely ma már csak ritkán lelhető fel.

Érdekes kémeri népszokás a húshagyókeddi tűzgyújtás. Gonoszűző szerepe van, a tél eltemetését jelképezi.

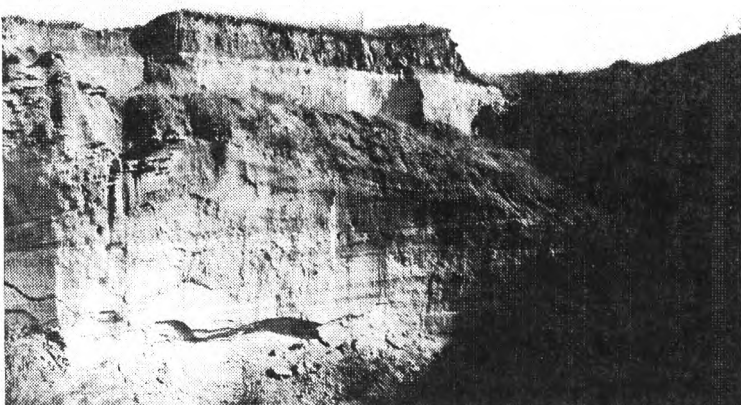


A kémeri református templom

16. Márkaszék (Marca)

Márkaszék, mely két településből formálódott az egykori királyi birtok a vidék nyugati kijárati részén települt. A Községben Múzeum van, melyben néprajzi tárgyak, helytörténeti emlékek, dokumentumok, egykori sajtókiadványok vannak kiállítva.

Márkaszék az egyik legnyugatibb Szilágysági községközpont, hozzá tartozik Lecsmér, Porc és Somály. A 2002-es népszámlálási adatok szerint a község összlakossága 2966 fő.



Delta képződmények Márkaszék közelében

Márkától nem messze helyezkedik el a Tuszatelkei szoroshoz hasonló másik berettyóvölgyi szoros, a Márkai.

A szoros 2-2,5 km hosszú, a Réz-hegység Téglástető (416m) és a Tisztásbérc (361m) magaslatok között elhelyezkedő epigenetikus völgy. A szoros szűk, árnyas lejtőit tölgyes-gyertyános erdők borítják. A völgy lejtőit a fizikai mállás következtében keletkezett lejtőtörmelék vastagon betakarják. A szorost legcélszerűbb a völgymentben, még hozzá keletről (Márkaszék felől) megközelíteni, mert elbúvólóan szép részletei így láthatók legjobban.

A porci kapu (nyak) hasonló rendeltetésű, mint a már említett tuszatelki. Előbbi a felső Berettyómente és a Sebes-Körös völgye, utóbbi a Szilágynagyfalusi-medence és Bihar megye között teremtette meg a kapcsolatot.

17. Porc (Port)

Márkaszékhez tartozó kis település Szilágymegye nyugati határában. A falu szélén található a vidék egyik legszebb fatemplomát.



A vidék egyik legszebb görög katolikus fatemploma (Porc)

18. Leclsmér (Leřmir)

A Berettyó-felvidék legnyugatibb települése, az egykori Szilágy és Bihar vármegyék határvonalán fekszik. Megközelítése Porc felől (aszfaltozott út) a legszerencsésebb.

A falu első írásos említése a Váradí Regestrumban fordul elő 1212-ban Nesmer néven.

Ugyancsak szőlőművelésével és gyümölcstermesztésével tűnik ki. A szőlőtermelés a Szakadás, a Porostető, a Szurduk és a Hegyalja nevű domboldalakon történik.

Református temploma 1311 óta ismeretes. Lakosságának száma 491 fő (1992), közigazgatásilag Márkaszékhez tartozik. Az etnikai megoszlás a magyarság többségét mutatja (81%). Az uralkodó vallás a református (66%), jelentős az ortodoxok (16%) és a baptisták (12%) száma is.



Gádoros lyukpince Leclsméren

Kirándulási lehetőségnek a Várhegy mutatkozik, ahonnan szép kilátás nyílik a berettyószéplaki kőolajmezőre s a környéken emelkedő Réz-hegységre. A falu temetőjének gombfái archaikus vonásokat őriznek.

Ezzel be is jártuk a Berettyó-felvidék falvait, megismertük nevezetességeit, építészeti emlékeit s Porcnál kijutunk a bihari tájakra, mely már az Alföldhöz tartozik.

A Berettyó-felvidék (Felső-Berettyómente) Összefoglaló

A Felső-Berettyómente (1858: BERETTYÓ-FELVIDÉK) egy nagy múltú történelmi-néprajzi táj, a Szilágyság (1494: SZILÁGYSÁG) része, annak délnyugati szöglete, területe. Tulajdonképpen alatta a folyó árterületén sorakozó települések együttesét értjük Tuszatelke és Márkaszék közötti szakaszán. E kis tájat képező hét település a maga 110-120 km² nagyságú területével többségében református magyarok lakta vidék. Térbeli és többnyire kulturális egységet alkotva ugyan, de földrajzilag nem elzárt területen, az Érmellék (Câmpia Erului), az Alföld (Câmpia de vest a Tisei) és a Krászna vidéke (Valea Crasnei) éles határvonallal nem jelölhető találkozási zónájában, a Berettyó teraszos völgyében fekszik. Az említett kis, ill. nagytáj között elfoglalt határhelyzet természetesen visszatükröződik a falvak kultúráján. Úgy tűnik inkább az utóbbi javára, de a krasznaias jegyeket viselő jelenségekkel is szép számmal találkozunk (pl. bagosi viselet). Meg kell jegyeznünk, hogy az itt élők erős összetartozás tudata révén élesen elkülönítik magukat a fantebb említett tájaktól.

Nevét e tájegység a vidéket átszelő, a vadregényes Réz-hegységből eredő Berettyóról kapta, mely egyben egyik legrégebb folyónevünk is (1213: BEREYOU). Jelentése berek „ártéri erdő”, jó folyó.

Nyelvi és kulturális szempontból a Berettyó-felvidék két eltérő, kisebb tájegységre oszlik: a tulajdonképpeni Felső-Berettyómentére, vagy egyszerűen a Berettyómentére és a Rézaljára. Az első tájegységhez tartozik Alsóvalkó, Szilágybagos, Szilágyborzás, Szilágynagyfalu, Búrgezd, Szilágyzovány, Zoványfürdő, Ipp, Kémer és Lecsmér.

A Rézaljai települések a Réz-hegységre támaszkodó halomvidékre (Piemontul Plopişului), valamint szubmontán medencékben települtek. Ide tartozik Tuszatelke, Felsőszék, Krasznafüzes, Füzespapterek, Valkóváralja, Felsővalkó, Jáz, Alsóvalkó,

Gyümölcsénes, Halmosd, Detrehem, Alsó- és Felsőkaznacs, Cserese, Márkaszék és Porc.

A táji adottságok, a viszonylag tagolt felszín, mérsékelt meleg és nedves éghajlat, sűrű vízhálózat, közepesen termő, többnyire vályogos-agyagos talaj, az erdők a vidék gazdagságát mutatják. Ehhez a táji kerethez idomult az évszázadok során a nép foglalkozása, építkezése, öltözete életmódja.

A helynevek (Cserhát, Sötétbükk) tanúsága szerint hajdan az egész vidéket hatalmas tölgy és bükkerdők borították, s ezekben bölények tanyáztak. A középkor elején a vidéket a hercegi bölényvadászok lakták, központjuk pedig Ipp volt. A vidéket ezért Bölénymezőnek nevezték, mely Ipptól Borzásig közötti sík, ártéri területet foglalta magába.

A Berettyómentét kísérő lapos teraszfelszínek már a köröskultúra emberének is kiváló lehetőséget biztosítottak a letelepedéshez. Az avarok és a szlávok jelenlétére utalnak a Nagyfalú határában ma is meglévő boronavázás temetkezési halmok (kurgánok), a besenyő jelenlétét pedig Gyümölcsénes helyneve igazolja.

A vidéket a Krasznamentével együtt a CSOLT-VATA nemzetség nyári legelőterületként használta, de birtokolt itt a NAPKOR-MESZTE nemzetség is (pl. Borzás). Első foglalóként a magyarok szállják meg a vidéket. Ezt bizonyítja a gazdag magyar víznév (Berettyó, Almás, Gyümölcsénes, stb.), erdőnév (Igyfan, Sötétbükk), falunév (Nagyfalú, Bagos, Borzás) is.

A források a folyó mentén elhelyezkedő falvakat többnyire a 13. és 14. században említik először: Ipp (Ypu: 1208), Nagyfalú (villa Nog: 1213), Bagos (Bogus: 1214), Valkó (Wolko:1214), Zovány (Zwan: 1249), Búrgezd (Bylgoz: 1257), Borzás (Bozyas: 1342).

A tatárjárás után e településcsoport a nagyméretű birtokadományozások révén a Geregye nemzetségből származó Pál országbíró, majd később (1340 körül) a Tomaj nemzetségbeli Losonczi Bánffy család kezébe kerül. A 16. században a falvak körül néhány Valkóvárához tartozó település, Bagos, Zovány a somlyói Báthori uradalomhoz tartozott.

Az egyik legkorábbi és legnépesebb települése a vidéknek Szilágynagyfalu. Medenceközponti fekvéséből eredendően lett a terület gazdasági központja. A Hunyadiak korában mezővárosi (oppidum) rangot kap, állatvásáraitól pedig 1471 óta van tudomásunk. Vásáros központi ranggal még rövidebb ideig rendelkezett Bagos és Alsóvalkó is.

A falvak egy része jobbágyfalu volt, elsősorban a már említett Bánffy család jobbágysai, szolgáló emberei lakták, de jelentős számú kisnemes is élt elsősorban Búrgezden és Borzáson.

A Bánffy család nevéhez fűződik a Nagyfalutól délre alapított pálos rendi kolostor (1413). Így vált Nagyfalu a vidék vallási központjává már a középkorban.

Mindjárt a pálosok itteni megtelepedése után épül a kezdetben katolikus, majd az új tanok felvétele után református templom (1450-1480 között). A késő gót stílusban megépített templom az ilosvai, menyői és a krasznai mellett a Szilágyság legszebb középkori műemléke.

A Berettyó-felvidéket alkotó falvak, beleszámítva a Rézalja falvait is a török hódoltság utáni évekig etnikailag többnyire egységesek voltak. Demográfiai viszonyaikban, etnikai összetételükben főleg a 18. század 20-as éveitől kezdve áll be lényeges módosulás. A török uralom idején elnéptelenedett falvakat (pl. Bagos mely teljesen elnéptelenedett) újra kellett telepíteni. Az ún. belső migráció idején nagyszámú tömeg érkezik Máramaros, a Nyugati –Szigethegység (Bánffyhunyad, Csucs, Feketető és a Rézalja) irányából, de érkeznek az Alföld (Szabolcs, Nyírség) felől is. Így a falvak új népelemekkel töltődnek fel, emelkedik a természetes szaporulat is, s az 1784. évi népszámlálás szerint a terület lakossága meghaladja a 15 000 főt. Természetesen az újonnan letelepedett népesség magával hozta származási helyének kulturális elemeit is. Így a Berettyó-felvidék korábban egységes néprajzi képe jelentősen megváltozott.

A 19. század végi vasút és közúti építkezések (1899) révén kapcsolódik be a Berettyómente a Szilágyság és ezen keresztül az ország vasúti forgalmába, s ennek folytán a vidék gazdasági élete is

fellendült. Megnőtt a gabona (búza) és a szarvasmarha iránti kereslet. Megélnékültek a vásárok is. Jellemző, hogy Szilágynagyfaluban, mint vásáros központban a korábbi négy vásár a századfordulótól kezdve 6-ra szaporodott. A vásári árak fokozott elterjedésével e vidéken is egy polgáriasodtabb életmód és viselet kezd kialakulni. Fokozatosan eltűnnek a hagyományos paraszti viselet olyan ruhadarabjai, mint a guba, bőgatya, pendely, válkendő stb. Átformálódik a falvak arculata is. Általánossá vált a háromosztatú (külsőház, konyha, belsőház) tornácos lakóház. A sárból készült lakóházak helyét átveszik a téglából és vályog égetett téglából készült házak.

A Felső-Berettyómente mezőgazdaságát a növénytermesztés és az állattenyésztés bizonyos fokú specializálódása is jellemezte. A növénytermesztésben főleg a búza dominált (Bagos, Nagyfalú, Zovány) és a gyümölcsstermesztés (alma, kajszli, szilva, cseresznye). Az állattenyésztés keretében a vidék a hízott ökrök tenyésztésével (Nagyfalú, Zovány) és azok értékesítésével tűntek ki.

Az ipar csirái a 20. század 20-as éveitől kezdve jelentkeznek. Akkor létesül a Darvas-féle fatelep (Nagyfalú), mely a Réz-hegység erdőit termelte ki. Ugyanebben az időszakban több berettyómenti faluban szesz és olajgyár (Alsóvalkó, Nagyfalú) kezdi meg működését. 1950-ben nyílik meg a téglagyár (Nagyfalú), valamint az ippai szénbánya, jelentős számú mezőgazdaságból „felszabadult” munkaerőt foglalkoztatott. Máig sok munkást köt le a vidék nyugati felében létesült berettyószéplaki kőolajkitermelő-finomító, valamint a közeli Szilágysomlyó ipara.

A Berettyó-felvidék a szénen kívül ásványkincsekben nem bővelkedik, de a 70-es évek tavaszán feltárt termálfűz sokat lendített a vidék gazdaságán. A szilágybagosi hévízfürdő, a vidék festői környezetével (Réz-hegység, Szilágysomlyói Magura), műemlékeivel, borászatával, megfelelő infrastrukturális háttérrel (utak kiépítése, a meglévők korszerűsítése) sokat lendíthetne a vidék gazdagságán, a jövőben idegenforgalmi övezet magját képezhetné. Kiemelkedő jelentősége van a gyümölcsösöknek és a szőlőnek, főleg

a magasabb, déli kitettséű domboldalakon (Alsóhegy, Nagycsicsó, Szóvárhegy, Hangás). Már a 13. századtól vannak adataink a szőlőművelésre. A bor érlelésére és tárolására a szőlőhegyeken építettek pincéket, ezek általában homok illetve agyagdombok.

A nagy múlttal rendelkező települések nagy része a folyó árterületén (Borzás, Zovány) néhány a környező dombokon települtek (Alsóvalkó, Bagos), vagy a folyót kísérő teraszokon (Nagyfalu).

A vidék falvai műemlékekben gazdag települések. A vidék déli részén helyet foglaló települések (Tuszatelke, Felsőszék, Paptelek) román ajkú lakossága fatemplomokat épített a 17-18. században. A magyar települések (Alsóvalkó, Szilágybagos, Szilágyborzás, Szilágynagyfalu, Szilágyzovány, stb.) magyar református közössége kőtemplomokban áldja az Istent. A templomok régiek a gótika hanyatló korszakában épültek (Borzás, Nagyfalu, Ipp). Lévén uradalmi központok bennük kastélyok, udvarházak, régi polgári épületek emelik művészettörténeti jelentőségüket.

Műemlékként elismert a nagyfalusi református templom, a nagyfalusi Bánffy kastély és udvarház.

Major Miklós

Bazinul superior al Barcăului (Ghid turistic)

Rezumat

Bazinul superior al Barcăului (1858: Berettyó-felvidék/Ținutul din bazinul superior al Barcăului) este o regiune istorico-etnografică cu un trecut multiseclar, făcând parte din Țara Silvaniei (1494: Szilágyság/Silvania), ocupând partea de sudvest a ținutului. Regiunea reprezintă o grupare de așezări aliniate în lunca râului Barcău între Tusa și Marca. Această mică unitate geografică cuprinde șapte așezări cu o suprafață totală de 110-120 km², unde predomină o populație maghiară de religie reformată (calvinistă). Deși din punct de vedere teritorial - în mare parte și în privință culturală - formează un spațiu unitar, din punct de vedere geografic nu este o regiune izolată, fiind așezată în lunca și pe terasele Barcăului, în zona de interferență a Câmpia Erului și a Tisei și bazinul Crasnei. Poziția de limită, de interferență a regiunii se reflectă și în viața și cultura satelor. Regăsim mai multe elemente provenite din Bazinul Crasnei (de exemplu în portul vestimentar din Boghiș). Este de amintit și conștiința de comunitate remarcabilă a locuitorilor din regiune prin care ei se deosebesc de populația ținuturilor învecinate amintite mai sus.

Denumirea regiunii provine de la râul Barcău, care traversează ținutul și care izvorește din pitorescul Muntele Șes (Munții Plopișului). Barcăul reprezintă și cea mai veche denumire de curs de apă a regiunii (1213: Berecyou/Barcău), având înțelesul unui râu care curge prin zăvoi (berek= zăvoi, pădure luncă; folyó= râu).

Din punct de vedere lingvistic și cultural, Bazinul superior al Barcăului se împarte în două subregiuni distincte: bazinul superior propriu-zis al văii Barcăului și regiunea piemontană a Munților Plopișului (regiunea de sub Muntele Șes). Din prima subunitate fac parte următoarele așezări: Valcău de Jos, Boghiș, Bozieș, Nușfalău, Bilghez, Zăuan, Zăuan Băi, Ip, Camăr și Leșmir. Așezările din a doua subunitate sunt situate în dealurile piemontane situate la poalele Munților Plopișului și în depresiunile submontane. Din

această categorie de localități fac parte următoarele sate: Tusa, Sâg, Fizeș, Preoteasa, Subcetate, Valcău de Sus, Iaz, Plopiș, Halmășd, Drighiu, Casnicu de jos și de Sus, Cerișa, Marca și Porț.

Condițiile naturale: un relief relativ fragmentat, climă moderat-temperată, rețea hidrografică densă, soluri argiloiluviare cu fertilitate mediocră, pădurile – reflectă bogăția regiunii. La acest cadru natural s-a adaptat în decursul secolelor ocupația, modul de trai, portul vestimentar și modul de construcție a populației.

Cum ne arată și toponimele (Cserhát – Colină cu ceri, Sötéttükk – Făget întunecos), în trecut regiunea era acoperită cu păduri de stejar și de fag, în care trăiau și zimbri. În epoca medievală timpurie regiunea era locuită de vânătorii zimbri ai curții domnești, iar reședința lor era în localitatea Ip. Ținutul era cunoscut sub denumirea de Câmpia zimbrului (Bölénymező), care se întindea pe arealul teraselor Barcăului, cuprins între Ip și Bozieș.

Suprafețele netede ale teraselor din valea Barcăului au oferit condiții prielnice de trai și pentru populația din perioada neoliticului timpuriu (Cultura de Criș). De prezența avarilor și a slavilor mărturisesc necropolele tumulare (kurgane) regăsite și în prezent din apropierea localității Nușfalău, iar prezența pecenegilor se regăsește în toponimie satului Plopiș (Gyümölcsénes).

Bazinul superior a Barcăului cât și a Crasnei aparține neamului Csolt-Vata, dar avea domenii (de exemplu Bozieș) și neamul Napkor-Meszte. Primii care s-au stabilit pe aceste meleaguri erau maghiarii. Acest lucru este dovedit și de numeroase hidronime-denumiri de râuri (Berettyó, Almás, Gyümölcsénes, etc.), denumiri de păduri (Igyfan, Sötéttükk) și de localități de origine maghiară (Nagyfalu, Borzás, Bagos).

Satele dealungul Barcăului sunt atestate documentar încă din secolele XIII.-XIV: Ip (Ypu – 1208), Nușfalău (villa Nog – 1213), Boghiș (Bogus – 1214), Valcău (Wolko – 1214), Zăuan (Zwan – 1249), Bilghez (Bylgoz – 1257), Bozieș (Bozyas – 1342).

După năvălirea tătarilor aceste așezări în urma dăruirilor de posesiuni ajung în mâinile judei domnesc Pál din neamul Geregye,

mai târziu (în jurul anului 1340) în posesia familiei Losonczy Bánffy din nemaul Tomaj. În secolul al XVI-lea câteva dintre așezări aparțin Cetății Valcăului, iar Boghiș și Zăuan domeniului Báthori din Șimleu.

Dintre localitățile cala mai vechi și cu populație cea mai numeroasă a regiunii se remarcă satul Nușfalău. Fiind așezat în centrul Bazinului superior al Barcăului, așezarea devine centrul economic al ținutului. În perioada Huniazilor primește rangul de oppidum (localitate mai mare de târg), iar despre târgurile de animale din localitate primele documente datează din 1471. Pe o perioadă mai scurtă posedau rangul de oppidum (mezőváros) și localitățile Boghiș și Valcău.

O parte dintre așezările regiunii erau sate iobăgești, unde locuiau iobagii și slugii familiei Bánffy, dar tot acolo – în primul rând la Bilghez și Bozieș – trăiau într-un număr însemnat și reprezentanții micii nobilimii.

De numele familiei Bánffy se leagă și întemeierea la sud de Nușfalău a mănăstirii de ordin paulin (1413). Așa a devenit Nușfalău un centru religios încă în evul mediu. Imediat după stabilirea în localitate a călugărilor de ordin paulin a fost construită biserica romano-catolică, transformată în biserică reformată (între 1450-1480) după răspândirea protestantismului. Construită în stil gotic târziu, biserica din Nușfalău – pe lângă aceea din Iliușa, Mineu și Crasna – reprezintă cel mai frumos monument istoric al Silvaniei.

Satele din Bazinul superior al Barcăului, inclusiv acele de sub Muntele Șes, erau din punct de vedere etnic omogene până în perioada posterioară dominației turcești. Schimbări semnificative în domeniul demografiei, în structura etnică a populației se pot observa începând din deceniul al treilea al secolului XVIII. Așezările rămase fără populație din perioada dominației turcești (ca de exemplu Boghiș) erau repopulați în următoarele perioade. În timpul așa numitei migrații interne sosește o populație masivă din Maramureș, din Munții Apuseni (Huedin, Ciucea, Negreni), sau chiar dinspre Câmpia Tisei (din ținutul Szabolcs, Nyírség). Așa s-au îmbogățit

satele cu noi elemente demografice, crește sporul natural al populației. Conform recensământului populației din 1784, numărul populației regiunii depășește 15 000. Populația stabilită recent în regiune aduce cu sine și elemente culturale din zonele de origine. Astfel unitatea etnografică anterioară din Bazinul superior al Barcăului s-a schimbat într-un mod semnificativ.

Prin construcții de artere rutiere și feroviare din sfârșitul secolului al XIX-lea (1899) ținutul din Bazinul superior al Barcăului se racordează la circuitul feroviar al Silvaniei și prin acesta și la circuitul feroviar național, care a atras după sine și dezvoltarea însemnată a economiei regiunii. Au crescut cerințele față de cereale (grâu) și față de bovine. Viața târgurilor cunoaște de asemenea o înflorire. La Nușfalău numărul târgurilor de țară a crescut de la patru la șase. Odată cu răspândirea diferitelor mărfuri începe și pe aceste meleaguri formarea unui mod de viață și unui port vestimentar caracteristic clasei burgheze. Treptat dispar elementele portului popular, cum ar fi sarica (gubă), gaci (izmene largi țărănești), fusta țărănească tradițională, năframa purtată pe umeri. Se transformă și aspectul așezărilor, devenind predominant case cu trei încăperi (camera din față, bucătărie, camera din dos) și cu pridvor. În locul caselor zidite din pământ apar case noi construite din chirpici și din cărămidă.

Agricultura regiunii este caracterizată printr-o schimbare în structura culturii plantelor și în creșterea animalelor. În cultura plantelor predomină grâul (în Boghiș, Nușfalău, Zăuan) și pomicultura (culturi de măr, prun, cais, cireș). În domeniul creșterii animalelor regiunea este cunoscută prin creșterea și valorificarea boilor pentru carne.

Germanii industriei apar în deceniul al treilea al secolului XX. Atunci a fost înființat centrul de cherestea Darvas din Nușfalău, care prelucra materialul lemnos din pădurile Munților Plopișului. Tot în această perioadă apar în satele regiunii teascuri de ulei și fabrici de spirt (la Valcău de Jos și la Nușfalău). În 1950 începe să producă fabrica de cărămidă din Nușfalău, a fost deschisă mina de lignit din

Ip, care atrage forța de muncă „eliberată” din agricultură. În ultimii decenii o parte din populația activă a regiunii este ocupată în extracția și prelucrarea petrolului de la Suplacu de Barcău sau în industria Șimleului Silvaniei.

În afară de lignit, regiunea nu dispune de resurse însemnate ale subsolului. Apa termală descoperită în anii 70 al secolului trecut a favorizat dezvoltarea economică a ținutului. Băile termale de la Boghiș, peisajul pitoresc (Muntele Șes, Măgura Șimleului), monumentele istorice, viticultura regiunii cu o infrastructură corespunzătoare (modernizarea drumurilor, construcții de noi drumuri) pot stimula dezvoltarea economiei, constituind baza turistică a ținutului. Importanță deosebită au livezile și podgoriile din zonă, mai ales pe versanții sudici însoriți (cum ar fi Alsóhegy, Nagycsicsó, Szóvárhegy, Hangás din raza satelor Boghiș, Nușfalău, Zăuan, Ip). Mărturii documentare referitoare la viticultura regiunii datează din secolul al XIII-lea. Pentru păstrarea vinului au fost săpate în versanții lutoși și nisipoși pivnițe caracteristice.

Așezările cu un trecut multiseclar sunt așezate în lunca Barcăului (Bozieș, Zăuan), pe terasele acestuia (Nușfalău), sau pe colinele din jur (Valcău de Jos, Boghiș). Satele sunt bogate în diferite monumente istorice. În localitățile din sudul regiunii populația românească a construit biserici din lemn în secolele XVII-XVIII. În satele maghiare (Valcău de Jos, Boghiș, Bozieș, Nușfalău, Zăuan, etc.) populația de religie reformată binecuvintează pe Dumnezeu în biserici din piatră. Aceste biserici (din Bozieș, Nușfalău, Ip) au fost construite în stilul gotic târziu. Importanța istorico-arhitectonică a satelor – fiind și centre moșierești – este evidențiată și prin prezența castelelor, conacelor, caselor de locuință ale păturii sociale înstărite.

Ca monument istoric înregistrat putem aminti biserica reformată, castelul și conacul Bánffy din Nușfalău, biserica reformată și casa parohială reformată din Ip.

Fordította: Szabó Árpád és Antal Tibor

The upland of the river Berettyó (The flow of Upper Berettyó)

The upper flow of the Berettyó (1858: the upland of the river Berettyó) is a landscape with historical-etnographical past, especially the part of the southwest region of the Szilágyság (1494: Szilágyság, municipality Sălaj). The residences down the outer dyke of the river are called: the part between Tuszatelke and Márkaszék. The seven villages of the region are scattered along a length of 110-120 km², most residents are Hungarians belonging to the Reformed Community.

Those villages from a spatial and most of all cultural unity, they are situated in the valley of the Berettyó, on the border of Érmellék (Câmpia Erului the Hungarian lowlands (Alföld) and the region of Kraszna (Valea Crasnei). The encountering of those regions reflects in the villages. We can see the characteristics of Kraszna in different phenomenon's, for example the attire of Bagos (Boghiş). We see it also in the solidarity of the region; the residents isolate themselves from the other regions.

The name of the area comes from the river Berettyó, the river springs from the mountain range Réz (Munţii Plopişului). Belonging to the first area are: Alsóvalkó (Valcău de Jos), Szilagybagos (Boghiş), Szilagyborzás (Bozieş), Szilagynagyfalu (Nuşfalău), Bürgezd (Bilghez), Szilagyzóvány (Zăuan), Zóványfürdő (Zăuan Băi), Ipp (Ip), Kémer (Camăr) and Lecsmér (Leşmir).

The places of residence in the area of the mountain range Réz are situated in the brook, surrounded by the hills of the mountain range (Piemontul Plopişului) and on the hills themselves. The following villages are part of it: Tuszatelke (Tusa), Felsőszék (Sâg), Jáz (Iaz), Alsóvalkó (Valcău de Jos), Gyümölcsénes (Plopiş), Halmosd (Halmăşd), Detrehem (Drighiu), Alsó- és Felsőkaznacs (Casnaci de Jos, Casnaci de Sus), Cserese (Cerişa), Márkaszék (Marca) and Porc (Porţ).

The talents of this part of the country are: the rough surface, a moderate and wet climate, the network of rivers, a moderate fertile but most of all clayey ground and the woods. It's all a part of the riches of the region. During the centuries, the professions, the buildings, the attire and the way of living of the people is adapted to those talents. Before, the whole region was covered with oak trees and beech trees, this reflects in the place-names: Cserhát = moss oak back, Sötétbükk = dark beech. European bison's (Wisenten) used to live here. In the beginning of the Middle Ages, bison hunters lived here, their centre was Ipp (Ip). The outer dyke region between Ipp (Ip) and Borzás (Boziaş) was called Bisonfield.

The flat surfaces around the upland of the Berettyó are all proof that it was, also in the past, a good opportunity to get settled here. The small hills round Nagyfalú (Nuşfalău), used as cemeteries, mean that they're used to live Avars and Slaves here. The place-name Gyümölcsénes also points out to another people.

This part of the country and the upland of the river Kraszna belonged to the clans CSOLT-VATA and NAPKOR-MESZTE (for instance Borzás), the clans used it as a summer pasture. Hungarians first took up this region during the Hungarians occupation.

The river names (Berettyó/Barcău, Almás/Applecreek, Gyümölcsénes/Fruitcreek etc.), the wood names (Igyfan, Sötétbükk/Dark beech), the village names (Nagyfalú/Big village, Bagos/Boghis, Borzás/Bozies) used to be Hungarian names.

During the 13th and 14th century, the village names are mentioned for this time in the sources: Ipp (Ypu: 1208), Nagyfalú (Villa Nog: 1213), Bagos (Bogus: 1214) and Borzás (Bozyas: 1342).

During the sizable gifts of the estates after the Hungarian raid, those residences became possessions of land judge Pál (Paul) from the clan Geregye and later on (round 1340) of the Losonczi Bánffy family from the clan Tomaj. During the 16th century, the places of residence around the castle of Valkó (Valcău), Bagos (Boghiş) and Zovány (Zăuan) belonged to the dominion of the Báthori family from Somlyó (Şimleu).

One of the first and densely populated residences of the region was Szilágynagyfalu (Nuşfalău). Thanks to the central location within the river basin, Nagyfalu (Nuşfalău) became the economical-agricultural center of the area. During the dominion of the Hunyadi family, Nagyfalu got his position as market place (oppidum), and from 1471 it was also known as animal market Bagos (Boghiş) and Alsóvalkó (Valcău de Jos) carried also the position as market centre for a short period of time.

The inhabitants of the villages were mainly enslaved (obligated to work for a gentleman farmer), and servants for the Bánffy family. But in the Búrgezd (Bilghez) and in Borzás (Bozieş) members of the gentry were also present.

The Bánffy family founded a convent from order of 'Pálos' in the south of Nagyfalu (Nuşfalău) in 1413. So, Nagyfalu became also a religious centre. After establishing the order of Pálos, the first Cathilic Church was built, and after the acceptance of the new doctrine also the Reformed Church was built. This happened around 1450-1480. The church was built in a late-gothic style. Next to the churches of Ilosva (Iliuşa), Menyő (Mineu) and Kraszna (Crasna), this is the most beautiful Middle Age monument of Szilágyság (community Sălaj).

The villages of the upland of the Berettyó and the mountain range Réz were, from ethnical point of view, homogeneous until the Turkish occupation. As from the twenties of the 18th century, a substantial huge change has begun in the demographic conditions and the ethnical compositions. After the Turkish occupation the unpopulated villages had to be re-populated. Bagos (Boghiş) was an exemple of it. During the so-called internal immigration, a great people from Mármaros (Maramureş), from the West-Island montains (Nyugati Szigethegység, Bánffyhunyad, Csucs, Feketető, Réz), but also from the Hungarian lowlands (Szabolcs, Nyírség) settled themselves.

The villages are populated with new inhabitants, natural growth has risen, according to the census of 1784, the inhabitants of the region

totals over 15 000. The recently established people has his own cultural elements of course. In such a way, the earlier homogeneous ethnographical picture of the upland of the Berettyó has changed completely.

Thanks to the construction of the railway and the public roads (1899), the villages of the flow of the Berettyó were able to connect of the traffic of the Szilágyság (Sălaj) and as such further on the traffic of the rest of the country. The economical-agricultural life of the region flourished. The demand of corn (grain wheat) and cattle increased. The town markets became livelier. For example, in Nagyfalú, the market centre, market days increased from 4 to 6.

Due to the distribution of goods from the market, this region became more civil, as far as way of living and attire is concerned. The clothes of the farmers, as there are the wide overcoat (made of rough woolen material), the wide trousers for men (made of white linen), the underskirt, the shawl etc. Have disappeared gradually. Also the look of the villages has changed. A house with three parts (exterior house, kitchen, interior house) and with entrance hall became common. Houses of mud became brick and loam houses.

The plant breeding and cattle breeding of the upland of the Berettyó are familiar with special features from the agriculture. Especially wheat breeding and fruit growing have the upper hand (apple, apricots, prunes, cherries). As far as cattle breeding is concerned, this region was well known for this fat ox breeding in Nagyfalú (Nuşfalău) and Zovány (Zăuan) and for sale of it.

As from the twenties of the 20 th century, industry boomed. This period, the sawmill of Darvas (Nagyfalú) was established. The sawmill exploited the woods of the mountain range Réz. At the same time different alcohol- and oil factories were founded along the Berettyó (Barcău). For example in Nagyfalú and Alsóvalkó. In 1950, the brickyard of Nagyfalú and the coal mine of Ipp was opened, those factories liberated some workers from the agriculture. The oil-refinery and oil production in Széplak (Suplacu de Barcău)

still has a lot of workers enlisted, such as the industry of Somlyó (Șimleu Silvaniei).

The upland of the Berettyó lacks of minerals, except for coal. The medicinal spring, which was discovered in the seventies, helped the economy of the region a lot. The therapeutic bath of Bagos (Boghiș) could be the touristic centre of the future. It has a picturesque environment (the mountain range Réz, the hills of Șimleu and Magura), lots of monuments, viticulture and they build a lots new roads and they renevatate the old ones. The orchards and the vineyards of the region are exceptional, especially on the higher and southern parts of the hills (Alsóhegy, Nagycsicsó, Szóvárhegy and Hangás). Already in the 13 th century, there are some sources of viticulture. For storing and maturing of the wine, they built cellars in the shape of holes in the vineyards. Within mountains, formed of sand and clay:

Most places of residence with a great passed were founded along the outer dyke of the Berettyó (Borzás, Zovány), along the surrounding hills (Alsóvalkó, Bagos) and along the terraces of the Berettyó (Nagyfalu).

The communities of the region are rich in different monuments In the 17 th and 18 th century. Romanian inhabitants of the southern part of the area constructad wooden churches (Tuszatelke, Felsőszék, Paptelek). Most inhabitants of the Hungarian villages (Bagos, Alsóvalkó, Borzás, Nagyfalu, Zovány etc.) belong to the Reformed Church. They bless God in thei brick churches. Those churches are very old, bulit in the late-gothic style. (Borzás, Nagyfalu, Ipp). The Hungarian villages were all estates, belonging to barons or counts. Their castles and old civil houses are exceptional, as far art history is concerned.

The Reformed Church of Nagyfalu (Nușfalău), the castle and estate of the Bánffy family are all recognized as historical monuments.

Fordította: Lukács Éva

Het hoogland van de rivier Berettyó (De stroom van het Boven Berettyó)

De bovenloop van de Berettyó (1858: het hoogland van de rivier Berettyó) is con landschap met een historisch-etnografisch verleden voornamelijk het gedeelte van de zuidwestelijke streek van de Szilágyság (1494: Szilágyság, gemeente Sălaj). De woonplaatsen beneden de uiterwaard (of buitendijk) van de rivier heten gezamenlijk: het gedeelte tussen Tuszatelke en Márkaszék. De zeven dorpen van deze streek liggen verspreid op een lengte van 110-120 km², in de meerderheid door Hongaarse gereformeerden bewoond. Deze dorpen vormen een ruimtelijke en vooral culturele eenheid. Ze liggen in het dal van de Berettyó, begrensd door Érmellék (Campia Erului), Hongaarse Laagvlakte (Alföld/Câmpia de vest a Tisei) en de streek van Kraszna (Valea Crasnei). De ontmoeting van deze streken weerspiegelt zich in de cultuur van de dorpen. Zo kunnen we de kenmerken van Kraszna in verschillende verschijnselen zien (bijva de kledijdracht van Bagos). Ook in de saamhorigheid van deze streek, de bewoners zonderen zich af van de andere streken.

De naam van deze landstreek komt van de rivier Berettyó, die ontspringt vanuit het gebergte Réz en is tegelijkertijd de oudste riviernaam (1213: BERECYOU). De betekenis van deze naam is bosje, uiterwaards bos, goede rivier.

Het hoogland van de rivier Berettyó, of de stroom / stroming van de Berettyó en de streek van het gebergte Réz. Bij de eerste streek horen: Alsóvalkó (Valcău de Jos), Szilágybagos (Boghiş), Szilágyborzás (Bozieş), Szilágynagyfalu (Nuşfalău), Bürgerzd (Bilghez), Szilágyzovány (Zăuan), Zoványfürdő (Zăuan Băi), Ipp (Ip), Kémer (Camăr) en Lecsmér (Leşmir).

De woonplaatsen in de streek van het gebergte Réz liggen in de beek omringd door de heuvels van het gebergte (Piemontul Plopişului) en op de heuvels zelf. Hier horen de volgende dorpen bij: Tuszatelke (Tusa), Felsőszék (Sâg), Krasznafüzes (Fizeş), Valkóváralja (Subcetate), Felsővalkó (Valcău de Sus), Jáz (Iaz),

Alsóvalkó (Valcău de Jos), Gyümölcsénes (Plopiș), Halmosd (Halmășd), Detrehem (Drighiu), Alsó- és Felsőkaznacs (Casnaciu de Jos, Casnaciu de Sus), Cserese (Cerișa), Márkaszék (Marca), Porc (Porț).

De gaven van deze streek zijn: het oneffen oppervlak, een gematigt en nat klimaat, het netwerk van rivieren, een middelmatig vruchtbare en vooral kleiachtige grond en de bossen. Het hoort allemaal bij de rijkdom van deze streek. Door de eeuwen heen zijn de beroepen, de gebouwen, de kleding en de leefwijze van de mensen aan deze gaven aangepast.

Vroeger was de hele steek bedekt met eiken-bossen en met beuken-bossen, dit tonen ook de plaatsnamen aan (Cserhát – mosëikrug, Sötétbükk – donkere beuk). Hierin verbleven Europese bizons (wisenten). In het begin van de middeleeuwen woonden hier de bizonjagers hun centrum was Ipp (Ip). Het uiterwaardse gebied tussen Ipp en Borzás heette aldus Bizonveld.

De platte oppervlakte rondom het hoogland van de Berettyó zijn allemaal bewijzen dat het vroeger in deze streek ook een goede gelegenheid was om zich te vestigen. De kleine heuvels rondom Nagyfalú (Nușfalău), gebruikt als begraafplaatsch, betekenen dat hier vroeger Avaren en Slaven woonden, de plaatsnaam gyümölcsénes wijst ook nog naar een ander volk.

Deze streek en het hoogland van het riviertje Kraszna was in het bezit van de clans CSOLT-VATA en NAPKOR-MESZTE (bij Borzás) en de clans gebruikten deze als zomers weiland. Deze streek werd voor het eerst door de Hongaren bezet tijdens de Hongaarse bezetting. De riviernamen (Berettyó / Barcău, Almás / Appelbeek, Gyümölcsénes / Vruchtenbeek, enz.), de bosnamen (Igyfan, Sötétbükk / Donkerbeuk), de dorpsnamen (Nagyfalú / Groot Dorp, Bagos / Boghiș, Borzás / Boziș) waren eerst Hongaarse namen.

In de 13de en de 14de eeuw worden voor het eerst de dorpsnamen in de broonen vermeld: Ipp (Ypu: 1208), Nagyfalú (villa Nog: 1213), Bagos (Bogus: 1214), Zovány (Zwan:1249), Bürgezsd (Bylgoz: 1257), Borzás (Bozyas: 1342).

Tijdens de grote sehenkingen van de landgoeren na de Hoongaarse inval werden deze woonplaatsen het bezit van de landsrechter Pál (Paul) uit de clan Geregye, en later (rond 1340) van de familie Losonczy Bánffy uit de clan Tomaj. In de 16de eeuw behoorden de woonplatsen rond de burcht van Valkó (Valcău), Bagos (Boghiş), Zovány (Zăuan) tot de heerschappij van de familie Báthori uit Somlyó (Şimleu).

Een van de allereeste en dichbewoonde woonplaatsen van deze streek was Szilágynagyfalu (Nuşfalău). Dankzij de centrale ligging in het bekken is Nagyfalu (Nuşfalău) het economisch-agrarisch centrum van de streek geworden. In de tijd van de familie Hunyadi heeft Nagyfalu (Nuşfalău) zijn positie als marktplaats (oppidum) gekregen en vanaf 1471 heeft men ook weet over zijn. Bagos (Boghiş) en Alsóvalkó (Valcău de Jos) hadden voor een kerte tijd ook de positie van marktcentrum.

De inwoners van de dorpen waren vooral horigen (tot herendienst verplichte boeren) en dienaren van de familie Bánffy, maar in Bürgezsd (Bilghez) en Borzás (Bozieş) wooden ook leden van de lage adel.

De familie Bánffy heeft in het zuiden van Nagyfalu (Nuşfalău) een klooster van de orde „Pálos” gesticht (1413). Zo werd Nagyfalu (Nuşfalău) in de ruiddleenwen ook het religieuze centrum van de streek.

Na de vestiging van de orde „Pálos” wordt eerst de katholieke kerk gebouwd, en na de aaneming van de neuen leer ook de reformatische kerk (rond 1450-1480). De kerk werd in een laat-gotische stijl gebouwd. Naast de kerken van Ilosva (Iliuşa), Menyő (Mineu) en Kraszna (Crasna) is het mooiste middeleeuwse monument van Szilágyság (de gemeente Sălaj).

De dorpen van het hoogland van de Berettyó en van het gebergte Réz waren, etnisch bekeken, tot de Turkse bezetting homogeen. Vanaf de jaren 20 van de 18de eeuw is een wezenlijk grote verandering begonnen in de demografische omstandigheden en in de etnische samenstellingen. Na de Turkse bezetting moesten de

onbevolkt geraakte dorpen (bijv Bagos) weer bevolkt worden. Tijdens de zogenaamde „binnenlandse migratie” is een groot volk vanuit Máramaros (Maramureş), van het West-Eiland gebergte/ Nyugati Szigethegység (Bánffyhungyad, Csucs, Feketető en het gebergte Réz), maar ook van de Hongaarse Laagvlakte (Szabolcs, Nyírség) gekomen. De dorpen zijn gevuld met nieuwe bevolkingsgroepen, de natuurlijke groei is ook gestegen, volgens de volkstelling van 1784 bedraagt het aantal bewoners van deze streek meer dan 15 000. Het onlangs hier gevestigd volk heeft natuurlijk zijn eigen culturele elementen. Zo werd het vroegere homogene etnografische beeld van het hoogland van de Berettyó helemaal veranderd.

Dankzij de bouw van de spoorweg en van de openbare weg (1899) kunnen de dorpen van de stroom van de Berettyó (Barcău) zieh aan het verkeer van Szilágyság (Sălaj) en hierdoor aan het verkeer van het land aansluiten. Het economisch-agrarisch leven van de streek is tot bloei gekomen. De vraag naar koren (graan, tarwe) en naar rundvee is gestegen. De markten zijn ook drukker geworden. In Nagyfalú (Nuşfalău) bijvoorbeeld, het marktcentrum, zijn de vroegere markten vermeerderd van 4 tot 6. Door de verspreiding van de goederen vanuit de markt is deze streek burgerlijker geworden wat de leefwijze en de kledingdracht betreft. De kledingstukken van de boerendracht, zoals de wijde overjas (van zeer ruige wollen stof met lang haardek), de wijde mannenbroek (van wit linnen), de onderrok, de omslagdeek enz. Zijn geleidelijk aan verdwenen. Het dorpsgezicht is ook veranderd. Het huise met 3 delen (buitenhuis, keuken, binnenhuis) en met een voorportaal is algemeen geworden. De plaats van de slijkhuizen (modderhuizen) wordt ingenomen door de bakstenen huizen en de lemen huizen.

De plantenteelt en de veeteelt van het hoogland van de Berettyó zijn met speciale kenmerken van de landbouw bekend. In de plantenteelt had vooral de tarwe (Bagos, Nagyfalú, Zovány) en de fruuteit de overhand (appel, abrikoos, praim, kers). In de veeteelt was

deze streek vooral beroemd om zijn dikke ossenteelt (Nagyfalu, Zovány) en om zijn verkoop ervan.

De industrie is er vanaf de jaren 20 van de 20de eeuw ontsproten. In deze tijd is de houzagerij van Darvas (Nagyfalu) tot stand gekomen, deze heeft de bossen van het gebergte Réz geëxploiteerd. In dezelfde tijd werden meerdere alcohol- en oliëfabrieken langs de Berettyó (Barcău) gesticht (Alsóvalkó, Nagyfalu). In 1950 is de baksteenfabriek (Nagyfalu) en de steenkoolmijn (Ipp) geopend Deze fabrieken hebben een aantal arbeidskrachten „bevrijd” van de landbouw. De oliëraffinaderij en productie in Széplak (Suplacu de Barcău) heeft tot op heden veel arbeiders in dienst, net als de industrie van Somlyó (Șimleu Silvaniei).

Het hoogland van de Berettyó is gebrekkig aan mineralen, behalve de steenkool. De in de jaren 70 blootgelegde geneeskrachtige waterborn heeft de economie van deze streek vooruitgeholpen. Het geneeskrachtige bad van Bagos (Boghiș) zou in de toekomst het centrum van het toerisme kunnen zijn met de schilderachtige omgeving (het gebergte Réz de heuvels van Somlyói Magura), met de monumenten, met wijnbouwkunde en met de bouw van nieuwe wegen en met de vernieuwing van de oude. De boomgarden en de wijngaarden van deze streek zijn uitzonderlijk, vooral op de hogere en zuidelijke kanten van de heuvels (Alsóhegy/Benedenbergtje, nagycsicsó/Grote Csicsó, Szóvárhegy/Gebergte Szóvár, Hangás). Er zijn al bronnen uit de 13de eeuw bekend over dewijnbouw. Voor de opslag en voor het rijpen van de wijn heeft men kelders, in de vorm van galen in de wijnbergen gebouwd Deze bergen bestaan uit zand en klei.

De meeste woonplautsen met een groot vorleden zijn gelegen aan de uiterwaard van de Berettyó (Borzás, Zovány) aan de omringendo heuvels (Alsóvalkó, Bagos) en aan de terrassen rondom de Berettyó (Nagyfalu).

De dorpen van deze streek zijn rijk aan verschillende monumenten. In de 17de-18de eeuw hebben de Roemeense inwoners van het zuidelijke deel van deze streek houten kerken gebouwd (Tuszatelke,

Felsőszék, Paptelek). De inwoners van de Hongaarse dorpen (Bagos, Alsóvalkó, Borzás, Nagyfalu, Zovány, Zăuan enz) zijn in het algemeen reformatisch Ze zegenen God in hun stenen kerken. Deze kerken zijn heel oud, ze werden in de laat-gotische stijl gebouwd (Borzás, Nagyfalu, Ipp). De Hongaarse dorpen waren allemaal langoerden van baronnen of van graven. Hun kastelen, hun burchten en hun oude burgergebouwen zijn uitzonderlijk wat kunstgeschiedenis betreft.

De reformatische kerk van Nagyfalu (Nuşfalău), het kasteel en landgoed van de familie Bánffy zijn allemaal als monumenten erkend.

Fordította: Lukács Éva

Das Berettyó-Oberland (Die Gegend von Ober-Berettyó)

Die Gegend von Ober-Berettyó (1858: BERETTYÓ-OBERLAND) ist eine historisch-ethnologische Region mit bedeutsamer Vergangenheit, das südwestliche Gebiet von Szilágyság (1494: SZILÁGYISÁG). Eigentlich versteht man darunter die Gruppe der ländlichen Siedlungen, die sich auf dem Inundationsgebiet des Flusses zwischen Tuszatelke und Márkaszék reihen. Diese kleine, aus sieben ländlichen Siedlungen bestehende Region bildet räumliche und meistens kulturelle Einheit, aber geographisch nicht auf abgeschlossenem Gebiet. Sie liegt in der, mit starkem Grenzkordon nicht markierbaren Treffzone von Érmellék (Câmpia Erului), dem Tiefland (Câmpia de vest a Tisei) und der Gegend von Kraszna (Valea Crasnei), im terrassenartigen Tal von Berettyó. Die Größe des Gebietes ist 110-120 km², seine Bewohner sind in der Mehrheit reformierte Ungarn. Die erwähnte Grenzlage zwischen den kleinen und großen Gegenden widerspiegelt sich natürlich in der Kultur der Dörfer. Es scheint, vielmehr zum Besten des Letzteres, aber wir treffen in stattlicher Zahl auch Erscheinungen, die krasznaische Merkmale tragen (zum Bpl.: die bagosi Tracht). Wir haben zu bemerken, dass die Bewohner durch ihr festes Bewusstsein der Zusammengehörigkeit von den oben genannten Gegenden sich stark trennen.

Diese Region bekam ihren Namen von der Berettyó, die die Landschaft durchschneidet, und aus dem wildromantischen Kupfer-Gebirge entspringt, und ist eine unserer alten Flussnamen (1213: BEREYOU). Ihre Bedeutung ist Hain, Wäldchen auf dem Flutsgebiet, guter Fluss.

Aus sprachlichem und kulturellem Standpunkt zerteilt sich das Berettyó-Oberland in zwei differente, kleinere Regionen: die eigentliche Gegend von Ober-Berettyó, oder einfach die Gegend von Berettyó und die Rézalja. Zur ersten Region gehören:

Alsóvalkó, Szilágybagos, Szilágyborzás, Szilágynagyfalu, Bürgezd, Szilágyzovány, Zoványfürdő, Ipp, Kémer und Leicsmér.

Die Dörfer aus Rézalja stellten sich in submontane Becken und auf das Hügelgebiet, das sich auf das Kupfer-Gebirge stützt (Piemontul Plopişului). Hier gehören: Tuszatelke, Felsőszék, Krasznafüzes, Füzespátelek, Valkóváralja, Felsővalkó, Jáz, Alsóvalkó, Gyümölcsénes, Halmosd, Detrehem, Alsó- und Felsőkaznacs, Cserese, Márkaszék und Porc.

Die landschaftliche Gegebenheiten, die relativ gegliederte Oberfläche, gemäßigt warmes und feuchtes Klima, dichtes Wassernetz, mittelmäßig fruchtbarer, meist lehmiger-toniger Boden, die Wälder zeigen den Reichtum der Gegend. Die Beschäftigung, die Bautätigkeit, die Tracht des Volkes passten während der Jahrhunderten an diesen landschaftlichen Rahmen an.

Nach der Aussage der Ortsnamen (Cserhát, Sötétbükk) bedeckten einmal gewaltige Eich- und Buchenwälder die ganze Gegend, und in diesen hielten sich Büffel auf. Am Anfang des Mittelalters wohnten auf dem Gebiet die herzoglichen Büffeljäger, deren Zentrum Ipp war. Deswegen nannte man das Flutsgebiet zwischen Ipp und Borzás Büffelwiese.

Die flachen Terrassenoberfläche, die die Gegend von Berettyó folgen, sicherten schon für die Menschen der Körös-Kultur vorzügliche Möglichkeit zur Ansiedlung. In der Feldmark von Nagyfalu auch heute existierende, eggengestellte Begräbniserhebungen verweisen auf die Anwesenheit der Awaren und Slawen, der Ortsname Gyümölcsénes bezeugt die Präsenz der Petschenegen.

Die Landschaft zusammen mit der Gegend von Kraszna wurde vom CSOLT-VATA Geschlecht als Weideplatz für Sommer benutzt, aber hier besaßte Felder auch das NAPKOR-MESZTE Geschlecht (zum. Bpl.: Borzás). Als erste Siedler kamen die Ungarn an. Das beweist der reiche ungarische Wassernamen (Berettyó, Almás, Gyümölcsénes, u.a.), Waldname (Igyfan, Sötétbükk), und Dorfname (Nagyfalu, Bagos, Borzás) auch.

Die Quellen erwähnen zum ersten Mal die Dörfer entlang des Flusses meistens im 13. und 14. Jahrhundert: Ipp (Ypu: 1208), Nagyfalú (villa Nog: 1213), Bagos (Bogus: 1214), Valkó (Wolko: 1214), Zovány (Zwan: 1249), Bürgezsd (Bylgoz: 1257), Borzás (Bozyas: 1342).

Nach dem Tatarensturm durch die großen Bodenschenkungen geriet die Siedlungsgruppe in die Hände des Landesrichters Pál, aus dem Geschlecht Geregye, und später (gegen 1340) in die Hände der Familie Losonczi Bánffy, aus dem Geschlecht Tomaj. Im 16. Jahrhundert gehörten einige Dörfer von Valkóvára : Bagos, Zovány zum Báthory-Landsgut aus Somlyó.

Die eine der frühestens existierenden und am dichtesten bevölkerten Siedlungen ist Szilágynagyfalú. Wegen ihrer ursprünglichen beckenzentralen Lage wurde sie das wirtschaftliche Zentrum des Gebietes. In der Zeit Hunyadis bekommt sie den Marktfleckenrang, von ihrem Viehmärkte wissen wir seit 1471. Auch Bagos und Alsóvalkó verfügten für kurze Zeit über Marktzentrumrang.

Ein Teil der Dörfer war Hörigesgebiet, überwiegend von den Fronbauerfamilien und Dienern der vorher erwähnten Bánffy Familie bewohnt. In Bürgezsd und Borzás lebte aber auch bedeutende Zahl von Kleinadeligen.

An den Name der Familie Bánffy knüpft sich das Kloster des Paulinerordens, das südlich von Nagyfalú gegründet wurde (1413). So wurde Nagyfalú Religionszentrum des Gebietes schon im Mittelalter.

Nach dem hiesigen Ansiedeln der Pauliner wurde die, am Anfang katholische, später aber reformierte Kirche gebaut (zwischen 1450-1480). Die Kirche, in späterer gotischen Stil gebaut, neben den Kirchen aus Ilosva, Menyő und Kraszna ist das schönste mittelalterliche Denkmal von Szilágyság.

Die Berettyó-Oberland bildende Dörfer, zusammen mit den Dörfern von Rézalja waren bis die Jahre nach der Türkenherrschaft ethnisch meist homogen. In ihren demographischen Verhältnissen,

ethnischen Zusammensetzungen stellt sich wesentliche Veränderung von den '20-en Jahren des 18. Jh-s. Während der Türkenherrschaft entvölkerten Dörfer (zum Bspl.: Bagos, das total entvölkert war) musste man neu ansiedeln. In den Jahren der sogenannten inneren Migration kam große Menge aus der Richtung Máramaros, des Westlichen-Inselbergs (Bánffyhunyard, Csucs, Feketető und Rézalja) an, einige kamen aber auch vom Tiefland (Szabolcs, Nyírség). So füllten sich die Dörfer mit neuen Volkselementen auf, der natürliche Zuwachs stieg, und nach der Volkszählung aus dem Jahre 1784 übertraf die Bevölkerung des Gebietes 15 000 Person. Selbstverständlich brachte die neu angesiedelte Bevölkerung auch die kulturellen Elemente ihres Ursprungsortes mit. Aus diesem Grund veränderte sich wesentlich das früher homogene ethnologische Bild von Berettyó-Oberland.

Durch die Bahn- und Straßenbau am Ende des 19. Jh-s (1899) schloß sich die Gegend von Ober-Berettyó dem Eisenbahnverkehr von Szilágyság und dadurch dem Verkehr des Staates an. Infolgedessen konnte das Wirtschaftsleben der Gegend aufblühen. Die Getreide- (Weizen) und Rindviehnachfrage stieg. Die Märkte wurden lebhafter. Es ist charakteristisch, dass im Marktzentrum Szilágynagyfalu die früheren vier Märkte ab der Jahrhundertwende auf sechs anwuchsen. Mit der gesteigerten Verbreitung der Marktwaren begann auch auf diesem Gebiet die Herausbildung einer bürgerlicheren Lebensweise und Tracht. Langsam verschwanden solche Kleidungsstücke der traditionellen Volkstracht wie der Flaus, weite Hose, Unterrock, Schultertuch u.a. Auch das Gesicht der Dörfer wandelte sich um. Das dreiteilige Wohnhaus mit Diele wurde allgemein verbreitet (äußeres Haus, Küche, inneres Haus). Die Häuser aus Ziegel und gebranntem Lehmziegel übernahmen die Stelle der Häuser aus Schlamm.

Die Landwirtschaft der Gegend von Ober-Berettyó kennzeichnete auch eine gewisse Spezialisierung des Pflanzenbaus und der Tierzucht. Im Pflanzenbau dominierte vor allem der Weizen (Bagos, Nagyfalu, Zovány) und der Obstbau (Apfel, Aprikose, Pflaume,

Kirsche). Im Rahmen der Tierzucht zeichneten sich die Dörfer (Nagyfalu, Zovány) mit der Mastochsenzucht und deren Verkauf aus.

Die Kerne der Industrie traten ab den '20-en Jahren des 20-en Jh-s auf. Derzeit entstand das Sägewerk Darvas-éle (Nagyfalu), das die Wälder des Kupfer-Gebirges ausforstete. In demselben Zeitraum in mehreren Dörfern aus der Gegend Berettyó (Alsóvalkó, Nagyfalu) wurde Spiritus- und Ölfabrik in Betrieb gesetzt. 1950 öffnete sich die Ziegelfabrik (Nagyfalu), und das Kohlenbergwerk aus Ipp, das wesentliche, aus der Landwirtschaft freigewordene Arbeitskräfte beschäftigte. Die Erdölgewinnungs- und Raffineringsfabrik im westlichen Teil der Gegend, in Berettyószéplak, und die Industrie der nahe befindlichen Szilágysomlyó bannt auch heute viele Arbeiter.

Das Berettyó-Oberland außer der Kohle ist nicht bodenschätzereich, aber in den '70-en Jahren ausgerichtetes Thermalwasser förderte wirksam die Wirtschaft des Gebietes. Das Thermalbad aus Szilágybagos, mit der malerischen Umgebung der Gegend (Kupfer-Gebirge, Magura aus Szilágysomlyó), mit ihren Denkmälern, Weinkunde, mit entsprechendem infrastrukturellen Hintergrund (Straßenausbau, und –modernisierung) könnte die Wirtschaft der Gegend wesentlich fördern, könnte in die Zukunft den Kern einer Fremdenverkehrszone bilden. Hervorragende Bedeutung haben die Obstgarten und die Weinrebe, besonders auf den höheren, westlichen Hügelhängen (Alsóhegy, Nagycsicsó, Szóvárhegy, Hangás). Schon ab dem 13. Jh. haben wir Unterlagen für den Weinbau. Zum Weinreifen und –aufspeicherung baute man Keller auf den Weinbergen. Diese sind im Allgemeinen Sand- oder Tonhügel.

Der größte Teil der Siedlungen mit bedeutsamer Vergangenheit sind auf dem Inundationsgebiet des Flusses (Borzás, Zovány), auf den umliegenden Hügeln (Alsóvalkó, Bagos), oder auf den Terrassen entlang des Flusses (Nagyfalu) zu finden.

Die Dörfer der Region sind denkmalreich. Die rumänische Bevölkerung der Siedlungen im westlichen Teil des Gebietes (Tuszatelke, Felsőszék, Paptelek) baute Holzkirchen in den 17-18 Jh. Die ungarische, reformierte Gemeinschaft der ungarischen Dörfer (Alsóvalkó, Szilágybagos, Szilágyborzás, Szilágynagyfalu, Szilágyzovány u.a.) segnet den Gott in Steinkirchen. Die Kirchen sind alt, wurden in der rückgängigen Periode der Gotik gebaut (Borzás, Nagyfalu, Ipp). Einige Siedlungen waren Herrschaftszentren, deswegen besitzten sie Schlösser, Herrenhäuser, alte bürgerliche Gebäude mit kunshistorischer Bedeutung.

Die reformierte Kirche, das Bánffy-Schloss und Herrenhaus aus Nagyfalu sind als Denkmäler anerkannt.

Fordította: Jakab Katalin

Forrásmunkák a Berettyó-felvidék turisztikai kalauzához

1. Szilágysági magyarok – Bemutatjuk falvainkat (cikksorozat) Szilágyság
2. Szilágyság – Tájak, műemlékek, emlékhelyek In Partium füzetek
3. Major Miklós: Szilágynagyfalu – Száz magyar falu könyvesháza, Budapest 2002.
4. A Szilágyság táj-történeti tagolódása (Limes Anul II.nr. 3-4)
5. Major Miklós - Bocşa Gheorghe: Băile termale din Boghiş Terra kiadó
6. Major Miklós: A szilágynagyfalui református templom. Utilitas Kolozsvár 1966.
7. Major Miklós: Felső-Berettyómente – Szilágy megyei Művelődési Felügyelőség kiadványa.
8. Major Miklós: Éghajlat és a mezőgazdaság – Ceres könyvkiadó Kolozsvár 1980.
9. Major Miklós: Adalékok Szilágynagyfalu éghajlati sajátosságaihoz – Kézirat 1984.
10. Major Miklós: Szilágyzovány 750 éves – Kiadja a szilágyzoványi Egyházközség 1999.
11. Major Miklós: Szilágyborzás – Kiadja Szilágyborzás közössége 2001.
12. Major Miklós: A Berettyó-felvidék magyar népi építészet – Néprajzi látóhatár
13. Major Miklós: Valkóvára – a bérctetőre épült sasfészek-Hepehupa II. évf. 3 szám.
14. Major Miklós: Különös temetkezési halmok Szilágynagyfalu határában – Hepehupa III. évf. 2 szám.
15. Major Miklós: Kémer - A helyét kereső szilágysági nagyközség, 2004.
16. Major Miklós: A Berettyó-felvidék földtani kialakulása és ösföldrajzi fejlődéstörténete. Kézirat 1983.

17. Major Miklós: A Berettyó-felvidék vízhálózata. Kézirat 1980.
18. Major Miklós: Szilágynagyfalu geomorfológiai adottságai. Kézirat 1980.
19. Györffy György: Az Árpád-kori Magyarország történeti földrajza – Kraszna megye.
20. Petri Mór: Szilágy megye monográfiája I. kötet Zilah 1904.
21. Tóth Miklós: Szilágysomlyó. Kolozsvár 1994.
22. Bara M. Éva: Örömöm titka I. kötet. Konvex kiadó-Nagyvárad 2003.
23. Erdélyi Túrák. Turistakalauz 2002.
24. Tőtös László – B. Simon György: Szilágybagos 800 éves 2005.



Részlet a Réz-hegységből



Látkép a Ponorról, Tuszatelke közelében



Biergezd látképe a Doma-tetőről



Szilágysomlyó látképe, háttérben a Somlyói Magurával



Valkóvárálja, részlet a vár maradványaiból



A szilágybagosi klasszicista kastély (ma öregház)



Bürgezdi lyukpincék



Fürdőzők a bagosi fürdőn



Kép a Ponorról



Kis tavacska a jázi fürdőnél



A szilágyozoványi református templom egyik festett kazettája



Szenháromság hegy

Nagyfalu

Kápolna a Szenháromság-hegyén (Szóvár-hegy)



A borzási református templom



Látkép Kémerről, előtérben a református templommal



A kémeri református templom belseje

TARTALOMJEGYZÉK

Előszó.....	3
A Berettyó-felvidék, a bölényvadászok földje.....	5
A Berettyó-felvidék megközelítése.....	13
A Berettyó-felvidék természeti, ökológiai adottságai.....	14
1. A domborzat kialakulása.....	14
2. Felszíne.....	14
3. Éghajlat.....	24
4. Vízrajz.....	27
5. A Berettyó-felvidék biogeográfiája.....	33
A vidék jelentősebb települései.....	39
1. Tuszatelke (Tusa).....	39
2. Felsőszék (Sîg).....	42
3. Füzespátelek (Preoteasa).....	42
4. Krasznajáz (Iaz).....	43
5. Alsóvalkó (Valcău de Jos).....	44
6. Valkóváralja (Subcetate).....	45
7. Szilágyborzás (Bozieș).....	46
8. Szilágybagos (Boghiș).....	48
9. Szilágynagyfalu (Nușfalău).....	51
10. Búrgezd (Bilghez).....	61
11. Szilágyosmlyó (Șimleu-Silvaniei).....	62
12. Szilágyzovány (Zăuan).....	65
13. Ipp (Ip).....	68
14. Zoványfürdő (Zăuan-Băi).....	69
15. Kémer (Camăr).....	70
16. Márkaszék (Marca).....	72
17. Porc (Port).....	73
18. Leçsmér (Leșmir).....	74
A Berettyó-felvidék (Felső-Berettyómente) Összefoglaló.....	76
Bazinul superior al Barcăului (Ghid turistic).....	81
The upland of the river Berettyó.....	86
Das Berettyó-Oberland.....	97
Forrásmunkák a Berettyó-felvidék turisztikai kalauzához.....	103
Függelék.....	105

Kiadja a Pro eklézsia
Szilágynagyfalu
2005

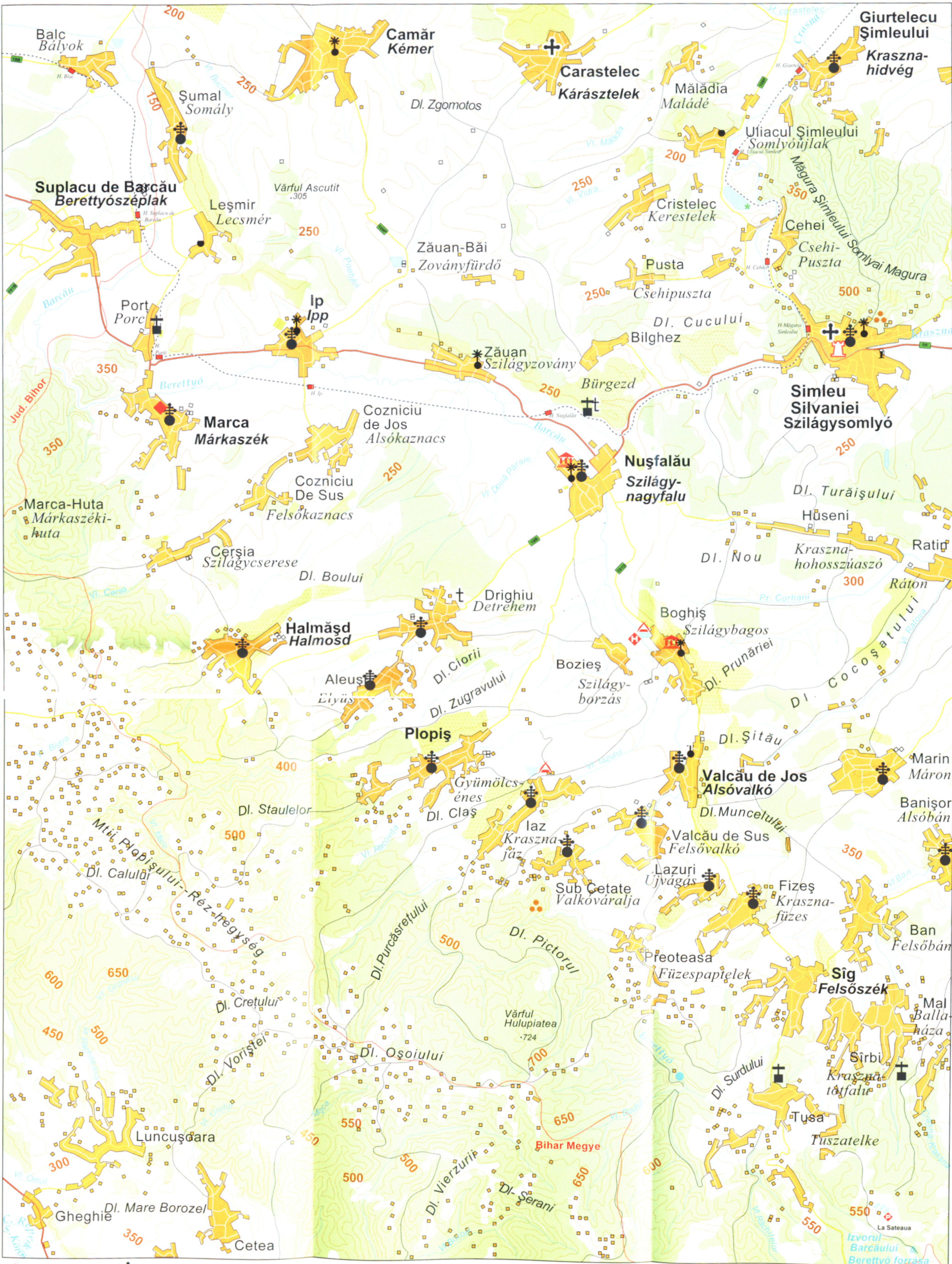
Írta és szerkesztette: Major Miklós és Torkos Imre

Térkép: Kovács Károly

Képek: Major Miklós, Torkos Imre, Szabó Árpád,
Madarász Tibor Csaba, Benedek László, Szakács Edina,
Fazakas Csaba Zsombor.

Berettyó-felvidék

[Erdélyi Magyar Adatbank]



1:100000

0 0.5 1 3 5 km



BARANGOLÁS

BERETTŐ - FELVIDÉKEN

