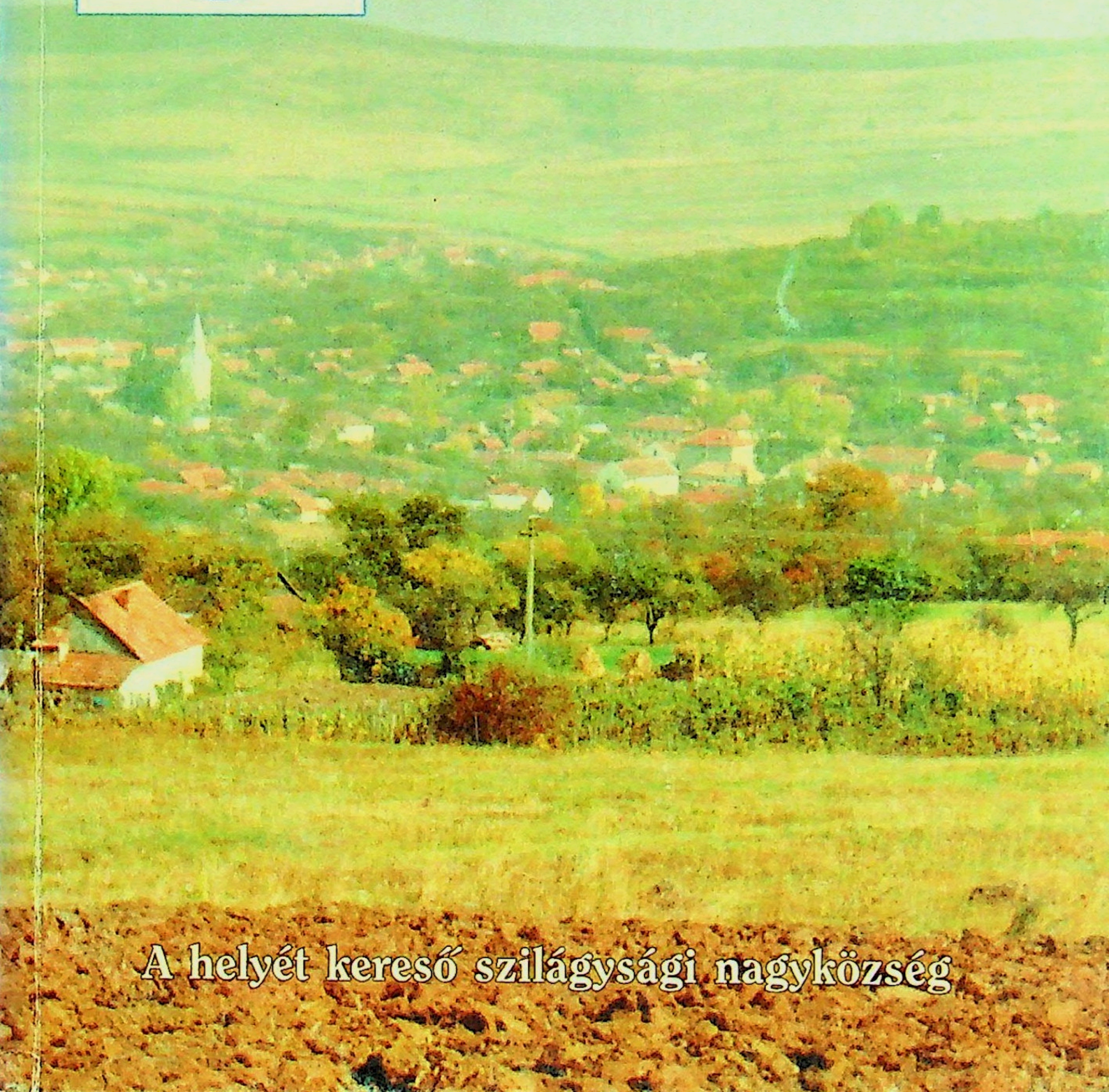


KÉMER



A helyét kereső szilágysági nagyközség

MAJOR MIKLÓS

**Kémer,
a helyét kereső szilágysági
nagyközség**

BEVEZETŐ

Tisztelt Olvasó!

Az embert az teszi emberré, népeket nagyokká, hogy kudarcok, bukások után újra fel tudnak emelkedni s a tanulságokkal gazdagodva tudják folytatni az utat, a kitűzött cél felé. Ebben a hitben fogtunk hozzá szervezők és szerkesztők, itthon maradt kémeriek és azok akiknek a szívében egy darabka ott maradt a faluból, hogy keressük meg önmagunkat, ismerjük meg múltunkat, történelmünket, őseink, elődeink életét. Ezek az ismeretek erőt adnak a jelen nehézségeinek megoldásához, egy – valamennyiünk által óhajtott – szebb jövő építéséhez. Mi nem szüntünk meg egyetlen percig sem hinni abban, hogy Kémernek, ennek a szebb időket is megélt településnek van jövője, az ellentétek feloldásával, az erők tömörítésével, valamennyiünk összefogásával ki lehet a sárból, a földhözragadottságából evickélni. Nem szabad hagyni kiújulni azokat a sebeket, amelyeket átkos rendszerek, üldözések, hitviták okoztak, a zártság, elszigeteltség átkait mi magunk győzhetjük le tetteinkkel.

Nem kívántunk a tökéletességre törekedni, csupán tudományos monográfiát írni. Szólni kívántunk viszont mindenkihez, akinek jelent valamit is Kémer sokévszázados múltja, jelene és jövője. Olvashatunk történelmi eseményekről, dombokról és halmokról, emberekről, akik azokat lakták, szokásaikról, ünnep- és hét-köznapijaikról. Olvashatunk templomainkról és iskoláinkról, találkozhatunk ismerős nevekkkel vagy már rég feledettekkel. Apró

kicsi adatok halmazából épül fel a múlt, amelyre aztán jövőt lehet építeni. Múltba tekintésünk mégis csupán akkor lehet teljes értékű és jövőbe épülése teljes évényű, ha elődeink felemelő tetteiből és tévedéseiből, erényeiből és hibáiból egyformán tanulni tudunk. Mert hiszem azt, hogy egy darabka valamennyiünk szívében ott maradt a faluból. Tegyük hát azért, hogy ne csak vérezzen, de örüljön is az a szív.

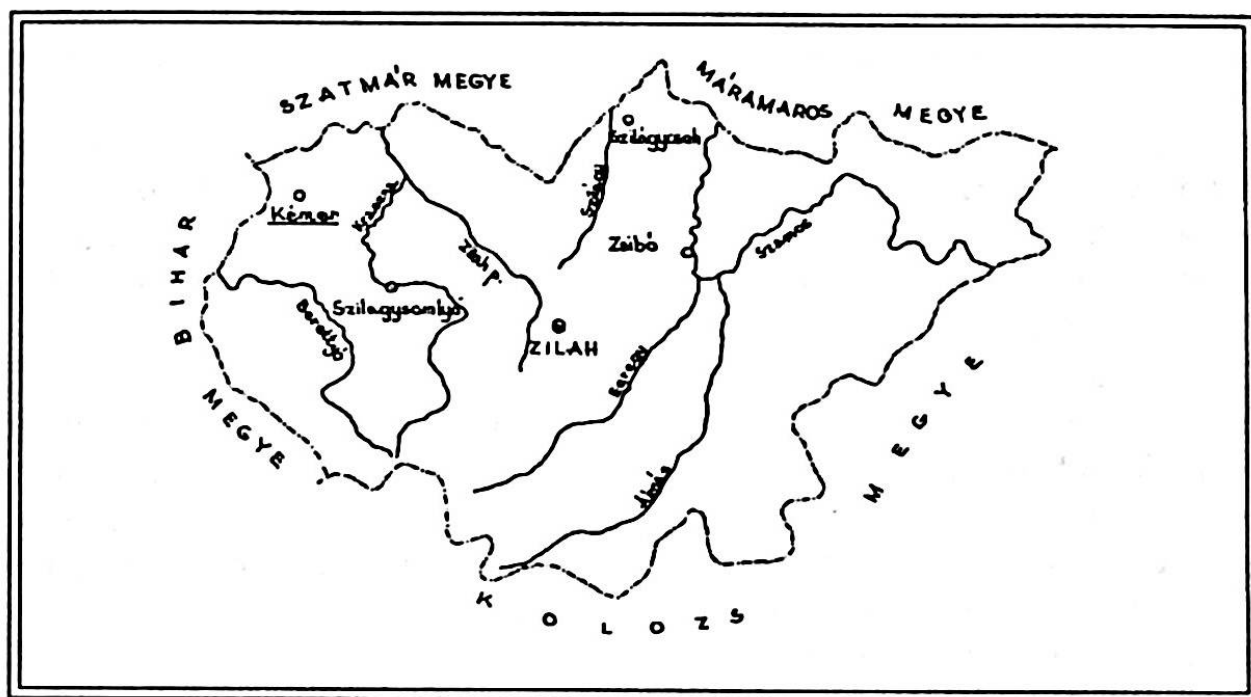
Köszönetet mondunk mindazoknak, akik a könyv kiadását anyagilag és erkölcsileg segítették, akik megértették munkánk fontosságát: a szerzőknek, akik fáradságot, pénzt nem kímélve váltak közösségünk ismerőivé; alapítványunk tagjainak, a polgármesteri hivatal, a református egyház, a gyülekezetek, az iskola segítőkész munkájáért. Külön köszönetet mondunk Kelemen Hunor államtitkár úrnak támogatásáért, valamint dr. Csontos Sándornak, Bartha Tibornak, Török Sándornak, a Meleg családnak, akik nélkül mindez nem lett volna megvalósítható. És köszönet a község minden lakójának, azért mert még vagyunk, mert még a megmaradásba vetett hitünk éltet és tovább visz bennünket.

Szoboszlai Attila
Kémer polgármestere.

I. TÁJ ÉS TÖRTÉNELEM

1. Kémer földrajzi elhelyezkedése és természeti környezete

Kémer Szilágy megye nyugati részén, közvetlenül a megyét Bihar megyétől elválasztó határ mentén fekszik. Kémerhez legközelebb fekvő (8 km) Bihar megyei nagyközség Berettyószéplak. Az északi szélesség $47^{\circ}18'$ valamint a keleti hosszúság $22^{\circ}38'$ metszéspontjában fekvő település tengerszintfeletti magassága 176 m.



Kémer földrajzi fekvése

Északon a falut Domoszló, keleten Kárásztelek, délen Szilágyzovány, nyugaton Lecsmér és Somály határolja. A megyeszékhelytől, Zilahtól 57, Szilágysomlyótól 26, a legközelebbi (ippi) vasútállomástól 13 km-re van.

Kémer területe 6842 kat. hold (93,1 km²), a Szilágyságnak egyik legkiterjedtebb határral rendelkező települése. Összehasonlításképpen: Kraszna 6844–, Sarmaság 7088–, Nagyfalu 9064 kat. hold.

A falu belsősége a Káváskapu, Sajtostető, Előhágótető, Fileget, Somkeréktető, Pándihegyes nevű kiemelkedések által határolt katlanszerű medencében helyezkedik el. A rajta keresztül folyó Nagypatak révén a község a Berettyó vízgyűjtő területéhez (Felső–Berettyómente) tartozik.

a. A táj kialakulása és felszíne.

Domborzatilag Kémer környéke a Nyugati (perikárpátikus) dombvidékhez tartozik, mely a Nyugati Szigethegység és a Tisza alföldje között húzódik a Maros és a Szamos között. Ennek a dombvonulatnak része a 300–350 m átlagmagasságú Szilágysági dombvidék. A dombvidéket széles patak völgyek, erdővel, szőlővel, gyümölcsösökkel és legelőkkel borított, legömbölyített dombhátak kisebb rögökre tagolják.

Ennek a dombságnak részei a falu körüli dombok is: Káváskapu (321 m), Sajtostető (380 m), Foglártető (386 m), Fileget (313 m), Pándihegyes (324 m). Ide tartozik a Kémer és Kárásztelek között emelkedő Hangás (341 m) is.

Csaholy és Kémer között fekvő Balakszó (383 m) és a már említett Hangás É–D irányú vonulata egyben a vidék vízvásztója is. A vízvásztó nyugati lejtőjén eredő vízerek (Nagy-, Kőszegő-, Tér- és Bukmer-patak) a Berettyó, míg a vízvásztó keleti oldalán eredők (Kárásztelki-, Somos- és a Mégzse-patak) a Kraszna felé sietnek.

A vidék legalacsonyabb (166 m) és legmagasabb pontja (380 m) közötti szintkülönbség 214 m. A Kémer–Kárásztelki dombság anyaga (márga, agyag, homok) abban a tengerben (Pannon) rakódott le, mely a vidéket sok ezer évvel ezelőtt borította. A 2 000–3000 m vastag üledék alatt, a 250 millió évvel ezelőtt darabokra tört, kristályos kőzetekből álló alaphegység húzódik, melynek egyes darabjai „szigethegyek” formájában emelkednek ki környezetükből (Szilágysomlyói Magura 597 m).

A tenger visszahúzódása után, mely a szomszédos Alföld irányába történt, tovább a vízfolyások formálták a puha kőzetekből felépült vidék arculatát, és alakították ki a mai táj képét, közte a kismedencét is, melyben Kémer fekszik.

b. Éghajlata

Földrajzi elhelyezkedéséből kifolyólag Kémer és környéke a mérsékelt-kontinentális éghajlati területhez tartozik. Éghajlatára hatással van a közeli Alföld. A vidék évi középhőmérséklete 8–9°C között váltakozik, magasabb az Alföld felőli részen (9°C), alacsonyabb (8°C) a domság Kraszna völgye közelében. A téli hónapok középhőmérséklete –3°C, míg a nyaré 19–20°C. Az évi átlagos csapadék mennyiség 600–700 mm. A csapadék eloszlásában megfigyelhető egy kora nyári és egy késő őszi maximum. Jellemző a késő tavaszi és a kora őszi fagyok gyakori jelentkezése. A minden oldalról zárt, befelé lejtő terepalakulat, katlanszerű mélyedés fagyzugok kialakulásának kedvez. Ennek folytán gyakran képződik köd. Az uralkodó szélirány az ÉNy-i, É-i és jóval ritkábban a D-i.

c. Vízhálózata

A falu területét csak időszakos vízfolyások (torrens jellegű) hálózzák be, állandó jellegű vízfolyása nincs. Ezek vízjárása a légköri csapadéktól függ. Szárazabb években jórészt kiszáradnak, csapadékban gazdagabb években pedig jelentős mennyiségű vizet zúdítanak a falura (1998). Ismertebb vízfolyásai a Nagy-, Bukmér-, Tér- és a Kőszegő-patak. Ezek vizét a Nagy patak gyűjti össze és szállítja a Berettyóba.

A kedvező geológiai (kőzettani felépítés, a rétegek dőlése) viszonyok a rétegforrások nagyfokú elterjedését tették lehetővé. A község határában számos forrás és mesterségesen ásott kút található. Legismertebbek: Omlás-, Pap-, Arany-, Tövis- és Szellős kút, illetve forrás. A forráskutak vizét főleg a határban legelő gulyák itatására használják.

d. Természetes növényzete

Természetes növényzete szoros összefüggésben áll a táj éghajlatával és talajával. Növényzete a közép-európai régióhoz tartozik, melyre az erdők jellemzőek. Az erdők már csak foltokban találhatóak és a magasabb dombhátaikat borítják. Az utóbbi évszázadok erdőirtásai jelentősen csökkentették az erdők területét. A valamikori Cserhátnak nevezett, a Rézhegységtől az Érmellékig nyúló összefüggő erdőknek csak maradványait (maradvány erdő) találjuk meg (Almási erdő, Kiserdő). Legelterjedtebb fái a cseretölgy, kocsányos és a kocsánytalan tölgy, magyar tölgy. Ezek más lombhullató fákkal (szil, gyertyán, kőris, hárs stb.) keverednek. Az irtások helyén alakultak ki a kultúrtájak (szántók, rétek).



Kémer bel- és külterületének térképe a 19. század második feléből

e. Talaja

Kémer határában a közepes termőképességű, agyagos, vályogos podzol talaj az uralkodó talajféleség. A mélyebb vízjárta területeket a gléjes láptalaj borítja. A talajerózió közepesen elterjedt, ellenben az árkos erózió (vízmosások) igen jellemző, főleg az Aranykút táján gyakoriak.

2. A név keletkezése, első okleveles említése

A falu nevének eredetére vonatkozólag a történeti mondának két változata maradt fenn. Az egyik változat szerint – amely inkább megközelíti a történelmi valóságot –, a tatárjárás idején Sírmezőnél a tatárhordák lemészárolták az ellenálló magyarok jórészét. Akik el tudtak menekülni, azok a környező sűrű rengetegben találtak védelmet. Hogy az üldözőket elijessék, ezt kiáltották: „**Ki mer erre jönni!**“, melyet aztán a nyelvhasználat **Kimerire**, illetve **Kémerire** változtatott.

A másik változat szerint Kémer nem a mostani helyén, hanem a Zovány felé eső vízválasztó egyik domboldalán terült el. Az állattenyésztéssel foglalkozó kémerieknek sok gondot okozott a források vizének elapadása, különösen az aszályos időszakokban. Nem volt más választásuk, mint a mostani falu helyén, a katlanban keresni vizet, a **Kimer-ő** helyet. A népi bölcsesség szerint ebből a szóból származott volna a **Kémer** elnevezés.

A mondák világából térjünk vissza a történettudomány által elfogadott, bár ma is vitatott állásponthoz. Vizsgáljuk meg azokat az okiratokat, feljegyzéseket, amelyekből többé-kevésbé elfogadható választ kaphatunk.

Míg a környékbeli települések (Ipp, Lecsmér, Zovány) neveinek első írásos említése már a 13. század elején előfordul (Várad Regestrum), addig Kémer nevét jóval később, a 14. század második évtizedének végén említik először a források.

Annyi biztos, hogy a település neve nem a szájhagyományban fennmaradt „Kimeri“ szóból származik, hanem valószínűleg személynévből keletkezett. A kérdés most már csak az, hogy a személynév milyen eredetű. Erre vonatkozólag is két változat ismeretes. Az egyik szerint (Petri Mór, Györffy György, Kiss Lajos) a név a szláv eredetű **Kajmir** szóból ered. Szláv eredetére vonatkozólag több bizonyíték is felhozható. A honfoglalás előtt a vidéken az avar mellett szláv népesség is élt. A **Kaznacs**, **Zovány**, **Valkó** név is ezt bizonyítja. Szláv eredetű a szomszédos Lecsmér neve is. Így nem kizárt, hogy a letelepedett magyarság a szláv lakosságtól vette át az elnevezést, mely később magyar névadással **Kémer-re** változott. Egyébként szláv eredetű

helynevek és helységnevek több helyen előfordulnak a Berettyó mentén. Sőt az is elképzelhető, hogy Kémer külterületén előforduló olyan nevek mint a **Csarály, Paliszka, Karjas** szintén szláv eredetűek. Szláv eredetű néhány olyan, Kémer közvetlen közelében előforduló, ma már a helybeli lakosság által nem ismert település neve is, mint **Dédács, Dörsök, Gesztes**. Ezek mind elpusztult települések (puszták).

A másik változat szerint (Kiss Lajos) Kémer német eredetű személynévből is eredhet, még hozzá a **Gammer, Kammer, Kämmer** személynévből vezethető le. Ez a változat is lehetséges, ugyanis Kraszna vármegye lakói között a cseh (Somlyócsehi), horvát (Krasznahorvát) és orosz telepesek mellett (Felsőbán, ma: Bănișor) német ajkúak is éltek. Német személynévek fordulnak elő például a szomszédos Dédácson (Gunther), Bagoson (Gutfrex), Ippen (Bergman). Gunther személynévvvel a Váradi Regestrumban találkozunk a következő kapcsán: „1208-ban az Ippi bőlényvadászok bevádolták a király előtt Gunther fiait, hogy ezek elfoglalták dédácsi földjüket, de visszaléptek a tüzes vaspróba előtt“. Szerintünk német eredetű lehet a falutól délre elhelyezkedő Bukmér határrész neve, valamint Herbart is, ugyancsak Kémer környékén. Az idegenek telepítése főleg a 11. században, Szent István korában történt; olyan kistelepések voltak ezek, akiket kezdetben a benne lakó népelem nevével neveztek: oroszoknak, tótnak, horvátnak stb.; utóbb nevük általában „-i“ képzővel bővült, s ma is Oroszi, Tóti, Horváti, Csehi a nevük.

Kémer első okleveles említése 1320-ból való **DESEN DE KEMER** név alatt. Ekkor Kémer Kémeri György fia, Desen birtoka volt. Ettől kezdve Kémer neve a Kémeri család nevéhez kapcsolódóan fordul elő több változatban. Nevét a család a falu nevéből vette és nem fordítva, ugyanis a falu már jóval korábban létezett, mint 1320. Azt, hogy a család kémeri birtokát hogyan szerezte, pontosan nem tudjuk. A vidék korábban királyi birtok volt, s valószínű, hogy Kémeri György valamilyen kimagasló érdemének jutalmául kapta a királytól.

Érdemes Kémer nevének későbbi változatait nyomon követni. 1349-ben az okiratok possessió **Kamer** néven említik. A possessió a korábbi villa (falu) megnevezést helyettesítette. Jelentette, hogy valakinek a földjéről, birtokáról van szó, jól körülhatárolt belsőséggel, és külsőséget magába foglaló, **födesúri jobbágyszófalv**. 1353-ban **KEMUR**, 1546-ban **KEMYR**, néven szerepel az oklevelekben. A napjainkban használt neve – **KÉMER** – először Liszki-féle térképen fordul elő 1820-ban. Román elnevezése az első román betelepülők korából ismert (1737 Camăr).

3. Földesurai, a birtokviszonyok alakulása. A Kémeri család

Az előbbieken már láttuk, hogy Kémer az 1320-as évektől kezdve a Kémeri család birtoka. Kémeri Gyurk fia, Desen, veje Mázsa László, 1316-ban a király ellen Kopasz nádor seregében küzdött, s nemsokára Jánki Dénes fia, Tamás fogságába esett. Mázsa László kiváltására Desen kezességet vállalt, s 1318-ban, Donsa vajda Kállón tartott bíraskodása értelmében 120 márka bírság fizetésére kötelezte magát, de mivel nem fizetett, az összeg 240 márkára emelkedett. Így Kémerbe 1321-ben Tamást iktatták be. 1335-ben Gyurk fia Desen fia László a nádornál azzal lépett fel, hogy apja az ő és testvérei tudta nélkül zálogosította el Tamásnak Kémert, s ezért a nádor Desen fiait visszaiktatta birtokukba. Jánki Tamás fia Miklós 1353-ban visszaperelte magának Kémert, de ez megmaradt a Kémeri család birtokába (Györffy György III./515).

A Kémeri család tagjai nemcsak Kémer birtokosai. Rendre megszerzik a környékbeli falvakat is. 1349-ben birtokaikat kiterjesztik Dersidára, majd 1459-ben megszerzik Dohot, Somost és Domoszlót, 1464-ben Csalános, Zálnok, Gesztes földesurai lesznek, 1493-ban Kislecsmér puszta is az övék.

Másfél évszázadi birtoklás után megkezdődik a család birtokainak eladása. 1460-ban Jakab Péter tiltakozik az ellen, hogy özv. Kémeri Miklós deákné elidegenítse Lecsmér, Zálnok és Csalános birtokait Losonczy Bánfi Lászlónak, Jánosnak, Györgynek, Andrásnak és Mihálynak.

1464-ben Kémeri László 25 arany Ft.-ért eladja a Kraszna vármegyei Somos (Hídvég és Doh között) birtokot Dengelegi Borbálának.

Kémeri Kémeri János leányai 1532-ben Kémer, Doh és Somoson levő részirtokait 150 Ft. örök áron eladják Somlyói Báthori István erdélyi fejedelemnek. 1547-ben Somlyói Báthori Istvánt, Andrást és Kristófot 14 kémeri jobbágytelekbe iktatják be. A Kémeri család uradalma ezáltal jut a Báthoriak tulajdonába.

1553-ban a Kémerieknek még van birtokuk Kémeren. Jobbágyaikat ekkor 32 kapu után adóztatták meg, de már újabb birtokosok nevével is találkozunk: Dancs Ferenc, Dancs György, Ráthoni Ferenc, Latrán István.

1587-ben Kémerről Kémeri István és Dancs Ferenc jobbágyai jelen vannak Ippi Lászlónak a Kraszna vármegyei Ipp, Szék, Néháza, Alsó- és Felsőkaznacs falvak beiktatásánál. 1602-ben néhai Kémeri Istvánnak itt levő jószágát elfoglalta Becski György, aki ellen tiltakozik Kémeri István özvegye és leányai.

1609-ben Bethlen Gábor fejedelem megerősíti Kémer és Dohtelke birtokokba Ráthoni Ferencet, Latrán Istvánt, Kémeri Juditot, Erzsébetet, Katalint és Annát, ugyanis e birtokokat a fentiek ősei is bírták.

Kémeren Boér Ferenc, Guthi Farkas, Bideskúti Boldizsár, Vay László is birtokos. Mint a Kémeri részbirtokhoz jogigényt tartók a Bánffyak (Bánffy Ferenc) is megjelennek 1760-ban.

A Kémeri család itteni birtoklása és szereplése a 17. század végén megszűnik. A család utolsó tagjai: Kémeri János (Joannes Kémeri) 1631-ben, Kémeri Miklós (domesticus) 1666-ban értelmiségi pályán tevékenykedtek. János Szilágyszegen, Miklós a tövisháti Lelén volt pap.

Azonban a „Régi magyar családnevek szótára“ c. műben a 18. század elején még két Kémeri név fordul elő, nevezetesen Kémeri Pál (1702) és

Kémeri Mihály (Michael) 1720-ban. A család további sorsáról nem tudunk.

A faluhoz fűződő birtokos családok ismeretése nem lenne teljes, ha néhány szóban nem tennénk említést a **Bölöni** családról is, hiszen kémeri szereplésük 1733-tól már nyomon követhető. A Bölöni család legrégebbi tagja **Illés**, aki 1400 körül élt (Petri V. 750). A család Háromszékről származik (Bölönből). Későbbi tagjai fontos szerepet tölthettek be a vármegye életében. A Bölöniek a 18. század (1733) első felében kerülnek a Kraszna vármegyei Kémerre Bölöni István személyében. I. Sándor 1643–1714 között a megye alispánja, II. Sándor 1747-ben az erdélyi országgyűlésen követ, Közép-Szolnok



A Meleg család sírboltja a református temetőben

vármegye alispánja és szolgabírója. I. László Kraszna vármegyében szolgabíró, jegyző, majd alispán (1735–1761 között).

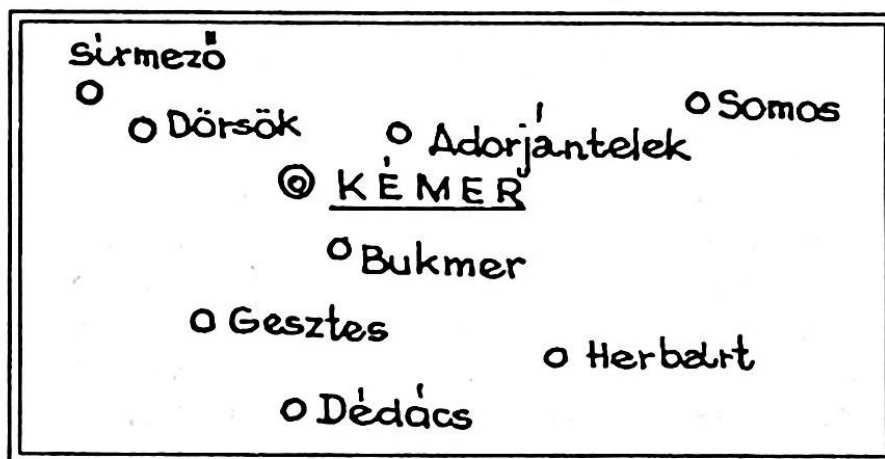
Bölöni Éva Ajtai Sámuellel kötött házassága révén kerül a faluba. Az Ajtai család egyik tagja a háromszéki Ajtáról való. IX. Sándor szilágysomlyói ügyvéd volt a Szilágysomlyó c. hetilap főszerkesztője. Fia, Bölöni György (1882–1959) író, publicista, 1919 után Szilágysomlyón élt, majd Bécsbe emigrált (1920), de Párizsban adta ki az „Igazi Ady” c. főművét (1934). Bölöni Imre krasznavármegyei jegyző (1834–1838) II. József 1881–1887 között országgyűlési képviselő.

4. KÉMER rövid története és népesedési viszonyai

Azokban a hitelesnek elfogadható forrásmunkákban, amelyek a honfoglaláskori és az azt követő Árpád-házi királyok alatti eseményeket ismertetik, nem sok adat található. Ebből a korból csak olyan adatok állnak rendelkezésünkre, amelyek Szilágysomlyóra és közvetlen környékére vagy átfogóan az itt letelepülő magyarságra vonatkoznak.

A honfoglalás idején Kémert körülvevő dombokat még sűrű, összefüggő, a Rézhegységről lenyúló (Anonymus, IV. Béla király névtelen jegyzője által is említett), Igyfán erdő nyúlványai borították. Az erdők közötti tisztások, a patak völgyek nedves rétjei kiváló lehetőséget biztosítottak a nagy állattartásra berendezkedett honfoglaló magyarság számára a letelepedésre. Elsőként a folyók völgyeit (Berettyó, Kraszna) vették birtokukba, majd később a magasabb dombhátaikat is megszállták.

A Berettyó és a Kraszna völgye a honfoglaláskor gyéren lakott volt. A magyarok e tájat első foglalóként szállták meg, melyet a helynevek (hegy- és víznévanyag) is bizonyítanak. A Kraszna völgyének vegyes, szláv-magyar



Elpusztult települések Kémer környékén

helynevei már arra utalnak, hogy a honfoglalók itt már jelentősebb számú szláv lakosságot, sőt elszlávosodott avarokat is találtak. Kémer körül is több olyan helynév fordul elő (Dédács, Dörsök, Gesztes, Lecsmér), amelyek kétségtelenül bizonyítják a szláv lakosság jelenlétét.

Györffy György neves történész szerint valószínű, hogy e vidéket az Agmánd-nemzetség őse szállta meg. Az Agmánd, Ogmand Árpád-kori magyar nemzetség. Anonymus szerint apját, Apafarkast Töhötöm vezér küldte a Messzesen túli területek kikémlésére.

A 10. században nyári legelőnek használták a vidéket. Ugyanebben a században a már letelepült magyar és szláv birtokosréteg állandó falutelepüléseket hozott létre. A falvak mind Árpád-kori települések, Kémer is, annak ellenére, hogy jóval később említik. Valamennyi település a Berettyó partján alakult ki, csupán Kémer egy távolabbi, dombok által övezett, mély katlanban. Nem tudjuk, hogy az őslakosság miért választotta éppen ezt a helyet letelepedésre, ahol sem folyó, sem patak nem halad át. Talán a védelmet nyújtó erdő miatt.

Ez a gyéren lakott nyári legelőterület vált a 11. század elején esperességé és vármegyévé. Kraszna vármegyét, melyhez Kémer is évszázadokon át tartozott, Szent István királyunk hozta létre az első szervezéskor, a XI–XII. század fordulóján. A megye gazdasági és közigazgatási központja a tatárjárásig Krasznavár volt, ispánját már 1164-ben említik. A megye a Csoltok uralta hegy és dombvidék közötti nyári szállásföldeket foglalta magába, de a megye területe lenyúlott Kémer–Lecsmér–Márka vonaláig, ahol Bihar vármegyével volt határos. Maga a település neve (marca, marchia=határ, határjel) és azt jelzi, hogy Kraszna vármegye eddig a helységig terjedt.

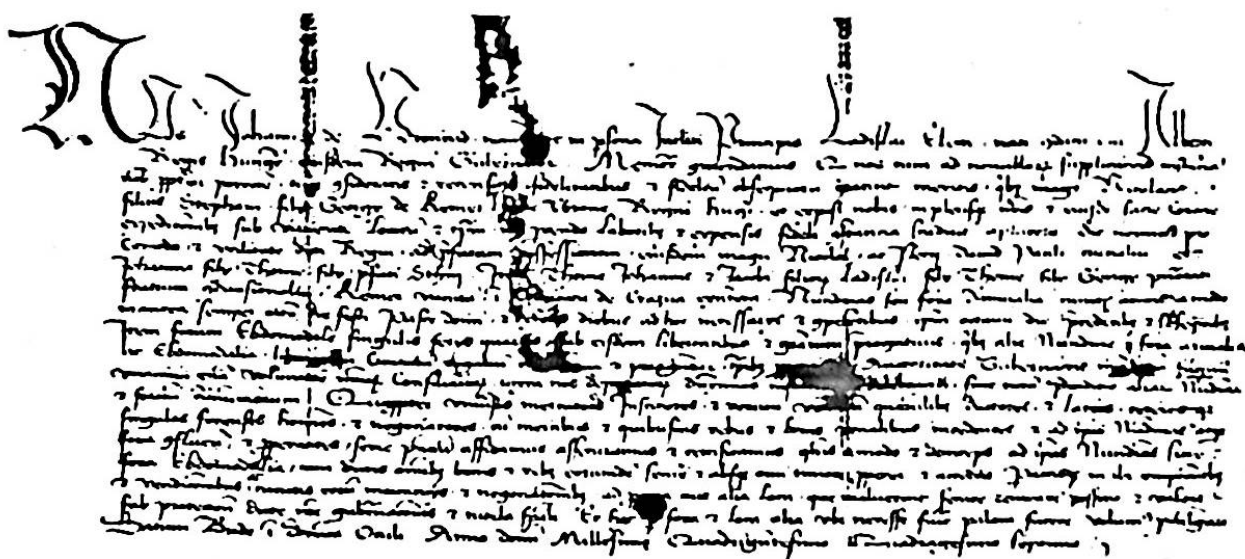
A tatárjárás a megye lakosságát erősen megtizedelte, mivel Kraszna megye azon az úton feküdt, amelyen az egyik mongol hadsereg benyomult az Alföldre. Az itt átvonuló tatárhordák elpusztították Horvát várföldet, Kalózteleket, több falut a Berettyó partján és Somlyó vidékén (Máta, Petlend, Körögy), és valószínű Kémert is, amennyiben a Kárászteleket érintő út Kémere is áthaladt.

E kis megyében nagybirtok akkor még nem volt. A középnemességet a Kémerek és a Borzásiak (a Napkor-Meszte-nem leszármazottjai) képezték.

Első okleveles említésétől (1320) a 15. század közepéig Kémerral kapcsolatos feljegyzések, írott emlékek nem szerepelnek. Kémer a pápai tizedlajstromban (1332–1337) sem szerepel. Kraszna vármegye területén a Kémerei család megtelepedése idején (1330-as évekig) 53 feljegyzett falu volt, viszont a helységek nagyságának, lélekszámának becslésére nincs adat. Így nehéz megállapítani, hogyan alakult a falu sorsa a 14. században.

A 15. század közepe az, amikor Kémerről több írott emlék maradt fenn. A Biharból Erdélybe vezető út mentén fekvő település, a többi berettyómenti településhez hasonlóan, bizonyos fejlődésnek indult, bár ez a fejlődés nem volt annyira látványos.

Kémer ebben az időszakban a Kémerek uradalmi központja volt. A családnak érdeke volt a mezővárosi fejlődés támogatása, hiszen árufeleslegüket könnyebben tudták értékesíteni. A mezőgazdasági fejlődés, az árutermelő állattenyésztés (bor és állatkivitel) döntő szerepet játszott a falu mezővárossá fejlődésében. Nem tagadhatjuk azt a tényt sem, hogy a falunak ekkor, éppen az itt áthaladó út révén kapcsolata volt a nem messze fekvő Debrecennel. A század végén már Debrecenből is érkeztek kereskedők, akik jelentős cserekereskedelmet bonyolítottak itt le.



Hunyadi János adománylevele 1447-ből, mely rögzíti Kémert, mint mezővárosnak heti- és országos vásártartásra vonatkozó jogát.

Ebben az időszakban, a Hunyadiak korában Kraszna vármegyében két mezővárost említenek: Nagyfalu és Kémert. Kémer korábban (1447), Nagyfalu később (1471) lépett a mezővárosok sorába. Kémert ekkor olyan városként említik, amelyhez 3 falu és 2 pusztta tartozott. A vásártartás és a mezővárossá alakulás jogát a Kémerei család tagjainak, nevezetesen Miklós, Tamás, János és Jakab érdemei elismeréséül kapták Hunyadi János kormányzótól. Kiváltságlevelet kaptak arra vonatkozólag, hogy minden csütörtökön heti vásárt, majd hogy „minden húsvét nyolcad napján országos vásárt” tarthassanak.

Hogy mezővárosi fejlődése a továbbiakban hogyan alakult, nem tudjuk. Mezővárosként a későbbi forrásokban már nem fordul elő, Bél Mátyás sem említi. 1753-ban a mezővárosok között csupán Somlyót, Kraszna és Nagyfalu

említi. 1849-ben is ugyanezek a helységek szerepelnek. Valószínű, korán megszűnt mezővárosi státusa, talán éppen a nagyfokú földrajzi elszigeteltsége miatt.

A 16. század eseményei (1514. évi parasztháború, mohácsi csatavesztés, reformáció, a „tizenötéves háború“) a Szilágyságot, és ezen belül Kémert is érintették. A „tizenötéves háború“ (1593-tól 1606-ig) és a hozzá csatlakozó Bocskai-felkelés (1605) súlyos károkat okozott az országnak. A telkes jobbágyporták mintegy 25%-a vált ideig-óráig, hosszú időre vagy véglegesen pusztává, a lakosság elmenekült.

A mohácsi csatavesztés után (1526) az ország három részre szakadt: Magyar Királyság, Erdélyi Fejedelemség, Török Birodalom határvidéke (Buda és az ország középső része török megszállás alá kerül). A hódóltás alá jutott jobbágyság a török mellett magyar földesurainak, a magyar államnak és egyházának is adózott.

Kémer ebben az időben a Partiumi részekhez tartozott. A Partium az Erdélyhez kapcsolt részek elnevezése, amely név a XVI.–XIX. században volt használatos. Tulajdonképpen az erdélyi fejedelemséghez csatolt tiszántúli területeket foglalta magába (1526 után). A Partium létét a speyeri szerződés ismerte el (1570). A szerződés Kraszna vármegye mellett Erdélynek engedte át Bihar, Közép-Szolnok és Máramaros vármegyéket.

1553-ban a megadóztatott jobbágyporták száma (49) alapján Kémer népes település volt, csak Kraszna előzte meg (61,5). Lakóinak száma elérte a 400 főt, ami az akkori viszonyokhoz képest igen magas volt. A XVI. század végi nagyfokú pusztítások miatt viszont megállt a lakosság növekedése. A lakosság Kémerről is elmenekült. A nagyfokú csökkenést az 1604 és az 1606. évi dézsmaösszeírások is bizonyítják. 1604-ben 9 telek, 1605-ben 7 telek volt megadóztatva. Ez azt jelenti, hogy a korábbi lakosságnak (1553 évi) mindössze 10–15%-a élt a fent jelzett években.

A mohácsi csatavesztés után bontakozott ki minden idők egyik legnagyobb vallási áramlata, a **reformáció**.

Méliusz Juhász Péter debreceni püspök az 1560-as években a debreceni, nagyszombati, kassai kereskedő és árus népeket jelölte meg a **Szentírás igéinek és szellemiségének elterjesztőjeként**. Márpedig a debreceni kereskedők gyakran megfordultak Kémer állatvásárain is, és nem kizárt, hogy az új hit terjesztésében nekik is szerepük volt.

A reformáció szilágysági elterjesztésében jelentős szerepet vállalt **Derecskei Demeter, Kálmáncsehi Sánta Márton, Dévai Bíró Mátyás, Szegedi Kis István, Ippi Bertalan**. Az utóbbi éppen Ipp környékén (Ipp, Búrgezd, Kémer, Ráton) reformált. Kémereken is hamar teret hódított a reformáció. Azonban a község lakosságának református hitre térése nem áll összefüggésben

a birtokos személyében bekövetkezett változással – habár ekkor már Kémeren a Báthoriak is birtokosok voltak –, hanem része volt annak az általános folyamatnak, amelynek során a Partium és ezen belül a Szilágyság magyar lakosságának jelentős része a kálvini hitet felvette. A kémeri reformációra konkrét adatok nem állnak rendelkezésünkre. Petri Mór is csak annyit említ, hogy „Kémer község lakói közé a reformáció hihetőleg mindjárt kezdetben eljutott“.

A 17. század végén Debrecen felől a tatárok törnek be az „Erdélyben levő Szilágyságba“, s annak legnagyobb részét fel egészen Somlyóig feldúlták. Kémer is útjukba esett és jelentős pusztítást szenvedett. Rá egy évre, 1660 május 14-én újabb támadás éri vidékünket. Szejdi Ahmed Somlyót égeti fel.

Megkezdődik a romlás, fosztogatás, gyújtogatás meggyeszte. De nemcsak a törökök, hanem a császári katonák is raboltak, fosztogattak. Gabonát vittek, állatokat hajtottak el. Az újabb és újabb pusztítások egymást követik: 1693-ban és 1695-ben újabb tatár betörés, 1704-ben rác dúlás. A Rákóczi-szabadságharc (1703–1711) alatt is tovább pusztul a vidék. A kuruc-labanc csapatok legalább olyan pusztítást végeznek, mint a kivonuló törökök. A súlyos adóterhek, az 1710. évi pestisjárvány tovább súlyosbítja a helyzetet. Falvak maradnak lakatlanul. 1715-ben az összeírt 59 Kraszna vármegyei helység körül 16 volt lakatlan, köztük Kémer is. A szomszédos Pacal és Domoszló teljesen pusztává vált. A földek műveletlenül maradtak, mert nem volt igásmarhájuk. Leginkább tengerit termeltek, ami a szegénység jele. 1720-ban Kémeren mindössze 38½ volt a lakott jobbágytelkek száma, 23 pusztán maradt.

Ha Kémer demográfiai viszonyait vizsgáljuk a Pragmatica Sanctio korában, keserűen állapíthatjuk meg, hogy a valamikor népes nagyközségben mindössze 17 háztartás létezett, amely 85 főnek felel meg (12 jobbágycsalád) és 5 zsellércsaládot jegyeztek fel).

Az 1711. évi szatmári békekötés után – Erdély a Partiummal együtt a Habsburg uralom alá kerül – megindul a falvak újratelepülése. Az elmenekült jobbágyok körül sokan visszaköltöznek, de ezzel egyidőben idegen etnikumú népek is betelepülnek. 1720-ban már 39 jobbágycsalád és 8 taksás (egytelkes adófizető, jobbágytalan nemes) él Kémeren, amely összesen 47 háztartást jelent. Kémer lakossága 5 év alatt az ötszörösére emelkedett (423 fő). Míg 1715-ben szintiszta magyar település volt, addig 1720-ban a lakosság 11,3%-a idegen ajkú (románok, tótok).

Ez azzal magyarázható, hogy 1715 után megkezdődött egy békésebb, biztonságosabb korszak, a gazdasági–társadalmi fellendülés időszaka. A XVIII. század a rommá lett ország fokozatos felemelkedésének, regenerálódásának, a belső erőgyűjtésnek korszaka. Ugyanakkor a tájat be kellett népesíteni, a

földeket újra művelés alá fogni. A leglényegesebb változások a népesség változásai. A népesség ebben az időszakban jelentős mértékben megnőtt. Az első, valóban megbízható népességi adatokat a II. József által elrendelt és 1784–1787 között végzett népszámlálás szolgáltatja.

Ahogy a békés időszak beköszöntött, máris megindult egy természetes, spontán népmozgás. Az elhagyott falvak lakói visszaköltöztek korábbi lakóhelyükre. A Felvidék irányából megindult a magyar jobbágylakosság átáramlása a lakatlanabb területekre, minden bizonnyal a Szilágyság felé is. Sokhelyütt a földesurak szívesen vették, ha üresen álló földjeikre munkaerőt tudtak toborozni. Elképzelhető, hogy Kémer vidékére is érkeztek más vidékről érkező betelepülők (szlovákok, románok). Az érkezők aránylag kedvező feltételeket kaptak, házat, adókedvezményt és egyebeket. 1733-ban a statisztikai adatokban 4 román család szerepel, ami hozzávetőlegesen 20 főt tesz ki.

A II. József-kori népszámlálás már biztos adatokat nyújt a népesség társadalmi rétegződéséről és foglalkozási megoszlásáról is. Ellenben a lakosság etnikai összetétele az összeírásokban még nem szerepel.

A népszámlálási adatok szerint Kémeren a házak száma 218, csak Kraszna és Nagyfalu előzi meg. A tényleges népesség 1267 fő, ami azt jelenti, hogy az 1720. évi lakosság – mintegy jó 60 év alatt – közel háromszorosára emelkedett, ami igen látványos gyarapodás. Ez nemcsak a természetes szaporulatnak tulajdonítható, hanem a bevándorlók, visszaköltöztek nagy számának is.

Ami a lakosság társadalmi rétegződését illeti, ebben az időben Kémeren 42 nemes, 119 paraszt, 115 paraszt és polgár örököse (a legkisebb fiúörökös), 93 zsellér élt, az értelmiség 1 papból állt.

A XIX. század első évtizedeiben (Napóleoni háborúk) a gazdasági és társadalmi helyzet súlyos romlásával állunk szemben nemcsak Erdélyben, hanem a Partium északi részén is. A parasztság továbbra is jobbágyi állapotban maradt, feudális elnyomás alatt. A jobbágyi helyzet elviselhetetlenségét (a terhek növekedése, a rendkívüli adók, az átvonuló katonaság ellátása) tovább súlyosbította az 1817-es járvány és az egymást követő rossz termésű esztendőik.

Az akkori gazdasági–társadalmi helyzetről, a korabeli feudális viszonyokról, a jobbágykérdésről, részletes és pontos áttekintést nyújt az 1820. évi úrbéri összeírás, melyből Kémer sem hiányzik.

Az összeírás Kémeren összesen 138 jobbágygazdaságot mutatott ki. Mivel úrbéri összeírásról van szó nem szerepel benne a teljes népesség száma.

Hiányzanak az egyházi nemesek, szabadosok, papok, iskolamesterek adatai. A jobbágyföldek területe: szántó $776\frac{1}{8}$ khold; rét $254\frac{1}{8}$.

A jobbágyföldek megoszlása

Helység	A jobbágygazdaságok száma					
Kémer	2 holdon alul	2-5	5-8	8-15	15 holdon felül	összesen
		kataszteri hold				
	5	26	61	41	5	138
						33,3%

A számadatokból kitűnik, hogy a legnagyobb kategóriát az 5-8 hold területű gazdaságok képezték (40,2%).

A jobbágygazdák általában 7-8 kataszteri holdon (5 hektáron) gazdálkodtak, de ez egyenlőtlenül oszlott meg a gazdagabbak, illetőleg a szegényrendűek között.

Kémeren a zsellérek rétegét (100 zsellér családfő) szinte kizárólag házas zsellérek alkották, csupán 1 házatlan zsellér (subniquilius) szerepel az összeírásban. Mivel bizonyos földhasználati jog illette meg, ez a réteg közel állt a jobbágysághoz.

Ilyen volt Kémer faluközösségének összetétele 1820-ban. Egy nagy területű határon gazdálkodó jobbágy-zsellér falu, amelyben a nemesi birtokosok száma 45. Az ún. „megyei nemesség“-hez tartozók Ajtaiak, Bölöniek, Guthyak, Bánffy György örökösei, Jósika János.

Földesúri szolgáltatások. A szolgáltatások legfontosabbika a robot volt. Heti 2 napot 48, heti 3 napot 24, heti 4 napot 25 jobbágy teljesít (1 igásnapszám = 2 kézinapszám). Jósika János 10 jobbágya a határon levő szőlőt műveli. Itt az elvégzendő munka mennyisége szerepel. A zsellérek 89 napot teljesítenek, de csak a szőlőmunkákra. Ezen kívül évente „egyéb aprólékos szolgálattok“ is van.

A speciális robotterhek között az asszonyi robot (fonás, szövés) jelentős. Ők zsákot adnak robotban. A Guthy Krisztina örökösök jobbágysai „taxát“ (bort, pénzt), dáciát (tyukot, csirkét, tojást), szüretkor egy esztendő ssertést adnak, összesen 209-en.

Az 1820. évi összeírásakor Kémeren a határt 3 részre, fordulóra osztva művelték. Két határrészt felváltva műveltek, a másikat pedig ugarnak hagyták, „pihentették“. A következő évben aztán a pihent határrészt vették művelésbe.

A kémeri földek nem voltak a legtermékenyebbek, az állattenyésztés a legeltetésre alapozódott. Kukoricát, zabot, tavaszi búzát, kendert, paszulyt

termesztettek. Jelentős volt a gyümölcsstermesztés (szilva) és a szőlőművelés mint kiegészítő jövedelem forrás. A jövedelem nagy része viszont az állattenyésztésből (juh, sertés, szarvasmarha) származott.

A 19. század első évei a falu életében a nagy építkezések időszaka volt. Ebben az időben kerül sor a jelenlegi templom és torony, valamint a parókia és az oskolaház építésére.

A templom nem a régi helyén, hanem a falu központjában került felépítésre. A feljegyzés szerint 1800–1802 között, jórészt községi hozzájárulásból.

A templom megépítése után kerül sor az „új papi ház“ felhúzására (1804), ugyancsak közadakozásból. Jelentős összeggel járultak hozzá Szőrös György, Bölöni Sándorné, Horváth Zsigmond, báró Jósikáné birtokosok. A boreladásból (az egyháznak jelentős nagyságú szőlője volt) nagyobb összeget fordítottak az építkezésre. A régi templom anyagának (ablakok, mennyezetdeszkák) eladásából származó összeget szintén erre fordították. A torony később (az 1810-es évek végén) került a templom mellé. A feljegyzések szerint Reitzemberger György, nagybányai mester (pallér) építette. Nem zárhatjuk le ezt a kort anélkül, hogy ne tennénk említést Kémer közigazgatási jogállásáról. Kraszna megye ekkor 4 járásra oszlott: szilágysomlyói, krasznai, perecseni és a kémeri járásra. A kémeri járáshoz 16 falu tartozott: Almás, Alsókaznacs, Bucsum, Cserese, Doh, Felsőkaznacs, Ipp, Kémer, Kerestelek, Kispacal, Lecsmér, Maladé, Márkaszék, Porc, Somlyóújlak és Zovány. Ez a közigazgatási beosztás az 1848/49-es forradalom és szabadságharc után szűnt meg.

Az 1848-as forradalom legnagyobb vívmánya Kémer számára is a jobbágyok felszabadítása volt. Itt is lezárult a jobbágyrendszer hosszú időszaka. A parasztság a hűbéri korból a tőkés társadalomba meghatározott birtokszervezettel lépett át. A telkes jobbágy birtokos parasztként kezdett új életet 1848 után, a földnélküli zsellér pedig birtoktalan parasztként. A közepes paraszti birtok volt a legerősebb. Kémer 19. század végi paraszt társadalmát – hasonlóan a Szilágyság többi falvaihoz – nagybirtokos, középbirtokos, kisbirtokos és birtoknélküliek (cselédek, napszámosok) alkották. Pontos megoszlásukról adatok nem állnak rendelkezésünkre. Ellenben 1893-ból ismeretesebbek, a falu 100 holdon felüli birtokosai. A birtokosok között szerepel Ajtai Albert 278 kholddal, Bánffy Albert báró 1204 kholddal, Bartha Sámuel 280 khold birtokkal. A tulajdonukban levő földterület Kémer mezőgazdasági összterületének 26%-át tette ki, ennek is jelentős része báró Bánffy Albert tulajdonában volt. Itt nem a nagybirtok határozta meg az agrárviszonyokat és a mezőgazdaság fejlődését. A középbirtokosok száma is jelentős lehetett, de legtöbben a kisbirtokosok voltak.

Az 1848-as szabadságharcban résztvevők közül Kémerről csak a Bölöniekről tudunk. Bölöni Dániel fiai, Lajos, Ferenc és Imre küzdöttek a szabadságharcban. Lajos hazakerült Kémerre, itt halt meg 1870-ben, míg Ferenc és Imre a harcban esett el.

1847-ben Kémeren 1664 fő élt, az első magyar hivatalos népszámlálás óta (63 év) 402 fővel emelkedett, ami évenként 20 fő gyarapodást jelent. Vallási megoszlása a következő képet mutatta: ev. református 1465 (88%), római katolikus 8, görög katolikus 187, izraelita 4. A románság száma 1733 óta a 9-szeresére emelkedett.

Az 1876. évi országos közigazgatási átszervezéskor a XXXIII. t.c. értelmében a régi Kraszna vármegyéből létrehozták Szilágy vármegyét, majd az 1880-as LX t.c. alapján Közép-Szolnok és Kraszna vármegye egyesítésével Szilágy megye területe kibővül. Változott a községek jogállása is. 1886. XVII. t.c. jogilag három községcsoportot állapított meg: a kis-és nagyközségek és a rendezett tanácsú városok csoportját. Kémer Krasznával együtt a nagyközségek csoportjába került míg Szilágysomlyó rendezett tanácsú város lett.

Mint mezőváros – mint ahogy arról már szó volt – már 1848-ban megszűnt.

Az 1847. évi 1664 főnyi népessége 1869-re, mindjárt az 1867. évi kiegészítés után 2184 főre emelkedett. Az évenkénti népességgyarapodás 23,2 fő. 1869-től kezdve azonban a lélekszám erősen megtorpant, sőt átmenetileg vissza is esett. 1880-ban 215 fővel volt kevesebb mint 1869-ben. Okát Kémer esetében is – mint mindenütt a szilágysomlyói járásban – az 1872/73-ban fellépő, a középkori típusú demográfiai katasztrófához hasonló kolerajárványban, s a nyomában járó elvándorlásban kell keresnünk. De nem csak ebben. Különböző betegségek (gümőkór, tüdővész), az egymást követő aszályos évek, filoxéra is hozzájárultak a lakosság fogyásához. Szilágysomlyó járásban 29.996-ról 24.590-re csökkent a lakosság száma, összességében 18%-kal. Jelentős népességapadás volt Szilágyborzason (26,1%), Zoványon (19,2%), Ippen (14,6%), Kémeren (9,8%).

1848-ban a feudális rendszer korlátai ledőltek, s ha a letűnt világnak még tovább is éltek bizonyos maradványai, a polgárosodás előtt megindult az út.

A polgárosodás egyik legkézenfekvőbb eredménye a polgári műveltség terjedése. A 19. század második felében kiépült a magyarországi népiskolai oktatás egységes rendszere. Népiskolák szerveződnek egyházi és községi jelleggel. Új iskolák épülnek; 1897-ben Kémeren is 5 tantermű állami népiskola épül.

A kiegészítés után bevezették a polgári közigazgatást. 1871-től kezdve a község önállóan intézi saját belügyeit (önkormányzat), jogait a maga által megválasztott képviselőtestülete révén gyakorolja. Kémer nagyközség

előjárósága bíróból, helyetteséből, 4 tanácstagból, pénztárosokból, községi jegyzőből, községi orvoshól áll. Míg segédszemélyzete segédjegyzőből, községi írnokból, szülésznő (bába), halottkém, kerülőből és éjjeli őről tevődött össze.

Megszervezik a távíró- és telefonhálózatot is. Itt meg kell említenünk, hogy Kémer mint **postaállomás** már a XVIII. század közepén szerepel, Buda és Nagyszében közötti forgalom egyik állomása volt.

1898-ban „Hangya“ Fogasztási és Értékesítési Szövetkezet alakul.

Népessége látványos gyarapodást mutat. A századforduló évében meghaladja a 2500-at. A szilágysomlyói járás legnépesebb települése.

A 20. század első évtizedében ugyancsak jelentős gyarapodást tapasztalhatunk, annak ellenére, hogy az akkor beindult kivándorlási hullám Kémert is elérte. Községi lebontásban a statisztika nem közli a kivándorlás számát, ám megyénként igen, méghozzá az 1899–1904; 1905–1913 közötti időszakban.

A kivándorlókról a helybeli református egyház levéltárában fordul elő néhány, korántsem megbízható adat. E szerint 1906-ban Kémerről 6 személy választotta a boldogulásnak ezt a lehetőségét.

Az útirány leggyakrabban Észak-Amerika volt (New-York, New Jersey, Pennsylvania) (93,3%), de sokan Brazília felé vették útjukat (Kémeriek).

A lakosság anyanyelv szerinti megoszlása 1910-ben a következő volt: magyar 2581, román 148, szlovák–német 53, a zsidókat a magyar statisztika mint felekezetet mutatja be. E szerint az izraeliták száma 119 fő.



A kémeri dalárda 1936-ból

Aranyospusztán (külterület), a Meleg család tanyáján 1910-ben 109 személyt írtak össze, ebből magyar 51, román 58.

1914 júniusában kitör az első világháború, amely megszakította a magyar társadalom dinamikus fejlődését, egyre nehezebben elviselhető körülmények közé kényszerítette a népet. Július 31-én dobszó adta a lakosság tudtára az általános mozgósítást.

A téli ruházat nélkül a lövészárokban maradt katonák részére megkezdődött a gyűjtés. Az itthon maradottak számára is egyre nehezebbé vált a megélhetés. A gyűjtést a szilágysomlyói Vöröskereszt bonyolította le, valamint a budapesti Hadsegélyző Hivatal.

1918. április 18-án megtörténik a román megszállás. Kémeren is megalakult a Román Kormányzótanács. Az első világháborúban harcolt kémeri katonák közül sokan nem tértek haza. Hősi halottként nyugszanak Galicia, Tiro, Szerbia harcmezőin. Az elhaltak ma élő utódai méltó büszkeséggel és tisztelettel adóznak elődeik előtt.

Az 1914–18. évi világháborúban elesett hősi halottak névsora

Balla Miklós	Gál Dániel
Balogh Bálint	Gergely Ferenc
Bede András	Kovács Péter
Bede Imre	Pap Péter
Bartalis Simon	Puskás Döme
Bróda Ferenc	Szabó András
Dombi Imre	Szabó Dániel
Gál Bálint	Szabó László

Szekrényes Dávid

A román impérium kezdetén (1920) Kémer lakossága 2810 fő, 583 házzal rendelkezett, 6875 kat. holdon gazdálkodott. Kémer közigazgatási jogállása továbbra is nagyközség. A lakosság nemzetiségi megoszlása: magyar 2660, román 85, (izraelita) 65.

A bécsi döntés (1940. aug. 30) Észak-Erdélyt Magyarországnak juttatta vissza, így Kémer is a magyar impérium része lett. 1941-ben Magyarország területén népszámlálást hajtottak végre. Az adatok szerint Kémer lakossága elérte a 3319 főt, melyből 3096 magyar, 189 román, 34 egyéb. Szilágysomlyó járásban Kraszna és Szilágynagyfalu után következett. A helybeli zsidó lakosságot 1944. május 4-én reggel családotól összeszedik és a szilágysomlyói gyűjtőtáborba szállítják. Különböző lágerekbe deportált kémeri zsidók közül kevesen tértek vissza.

A második világháború alkalmával számtalan kémeri került frontra, majd hadifogságba. Néhányuk a háború után hazatért, mások a harctéren, fogolytáborokban lelték halálukat. A polgármesteri hivatal nyilvántartásában 36 ilyen személy szerepel.

A második világháborúban hősi halált halt és eltűnt kémeri lakosok

Balla András	Kovács Imre
Balla Imre	Major Ferenc
Balla József	Nagy Bálint
Bálint Lajos	Orbán Dániel
Bálint László	Rácz József
Berecki Bálint	Szabó András
Berecki Sándor	Szabó András II.
Csompó András	Szabó József
Deák János	Szabó László
Debrenti Imre	Szabó Imre
Debrenti Miklós	Szabó Sándor
Gáll Bálint	Székrenyes Imre
Gál Ferenc	Székrenyes József
Jári József	Székrenyes Miklós
Jári Zsigmond	Szentmihályi László
Kiss József	Tóth András
Kólya Lajos	Varga József
Kovács János	Varga Pál

Kémer számára 1944. október 18-án ért véget a második világháború, amely szétzilálta a gazdaságot, megakadályozta a termés betakarítását. A faluban nem folyt harc, a frontvonal kissé távolabb húzódott (Tasnád–Nagykároly irányába), így a házak és a gazdasági épületek épségben maradtak.

A háború után az első lényeges változást az 1945. évi földreform jelentette, melynek során felszámolták a nagybirtokokat, (a Bölöni, Meleg, Sebes-féle birtokokat).

1949 után megkezdődik a mezőgazdaság szövetkezetesítése, mint a „mezőgazdaság fejlődésének egyetlen útja“. Ehhez először meg kellett törni a parasztság ellenállását, hiszen itt is – mint mindenütt az országban – általános volt az idegenkedés a termelőszövetkezetektől. Önkéntes belépésről csak a földnélküli, vagy kevés földdel rendelkezők esetében lehetett szó. Először két társulás alakul, majd 1959-ben jön létre a „Május 1“ elnevezésű

kollektív gazdaság 48 család részvételével. A teljes áttérés igen vontatottan haladt s csak 1962-ben fejeződött be. Közben a beszolgáltatási terhek (kvóta) a parasztságot erősen megviselték, sokan kerültek kuláklistára (Tóth József, Szőrös Bálint, Zima Imre, Debrenti Sándor és mások). A tervmutatók elvárásainak való megfelelés érdekében egyre nyomasztóbbá vált a beszolgáltatási rendszer, főleg a még egyénileg gazdálkodók számára. A kvótát 1957-ben törölték el.

1962-től 1989-ig, a rendszerváltás évéig a falu lakossága a mezőgazdaságban dolgozott. Ez képezte a fő jövedelmi forrást. Fejlődését azonban továbbra is akadályozta földrajzi elszigeteltsége, zártsága. Nem voltak jól kiépített útjai, a kommunális ellátottsága rendkívül hiányos volt. Gazdasági fejlődése megtorpant. A mezőgazdaságból felszabadult munkaerőt helyben nem tudták foglalkoztatni. A környező és távolabbi városok (Szilágysomlyó, Zilah, Nagyvárad, Arad, Temesvár) ipari fejlődése, munkaerőt elszívó hatása igen megnövekedett. Ennél fogva az elvándorlás Kémeren is tömegessé vált. Hozávetőleg mintegy 900 fő, a korábbi lakosság egyharmada hagyta el faluját és költözött el véglegesen. Akik itthon maradtak, azok a szomszédos berettyószéplaki kőolajkitermelő és feldolgozó vállalatban, az ippi szénbányában vagy Szilágysomlyó ipari vállalataiban kerestek munkalehetőséget. A nagyfokú vándorlási veszteséget a természetes szaporulat sem tudta pótolni, azért sem, mert 1967-től a születések arányszáma erősen visszaesett országszerte.

Az utolsó (1992.) népszámlálás szerint Kémer lakossága 2004 fő, csak valamivel több mint 110 évvel ezelőtt (1969). Etnikai összetétele az utóbbi évtizedekben alig változott valamit, vallási megoszlása annál inkább. Ma a faluban 8 féle vallásfelekezet létezik: református, görög katolikus, görögkeleti, római katolikus, baptista, pünkösdista, adventista, szabad keresztény.

Felekezetek	1910		1992	
	száma	%	száma	%
Római katolikus	48	1,72	21	1,05
Református	2418	86,92	1408	70,43
Görög katolikus	182	6,54	96	4,80
Görögkeleti	–	–	27	1,35
Izraelita	119	4,28	–	–
Baptista	15	0,54	241	12,6
Szabadkeresztény	–	–	91	4,55
Adventista	–	–	92	4,60
Pünkösdista	–	–	23	1,16

Az 1989. decemberi eseményeket követően Paniti Zoltán ref. lelkész, Szoboszlai Attila tanár kezdeményezésére megalakul a Romániai Magyar Demokrata Szövetség (R.M.D.Sz) helyi szervezete, majd az 1992. és 1996. helyhatósági választások eredményeképpen a 11 tanácsosból álló önkormányzat.

A 90-es évek második felében a lakosság számának csökkenése ugyan némileg megállott, de 1996-ban még mindig a 2000 főn (1984) alul maradt. A demográfiai mutatók egyre kedvezőtlenebbek. Az élve születések évi átlaga 1000 lakosra számítva 1996-ban 13, a halálozások száma ugyancsak 1000 lakosra számítva 20. A természetes szaporulat -7% .

KÉMER NÉPESSÉGE

Év	Lakos/fő
1784	1262
1847	1664
1869	2184
1880	1969
1890	2274
1900	2501
1910	2782
1920	2810
1930	3038
1941	3319
1966	3473
1977	2645
1992	1999
1996	1984

A visszaköltözöttek száma még mindig jelentéktelen. A lakosság foglalkozás szerinti megoszlása a következő: mezőgazdaságban dolgozók 886, iparban 76, kereskedelemben 38, kisiparban 19, oktatás, egészségvédelem 40, a munkanélküliek száma 70 fő. Öröndetes tény, hogy felgyorsult a privatizáció. Több kisvállalkozás indult be: 4 vegyesbolt, harisnyakészítő, kötőde, olajprés, építőipari családi vállalkozások, asztalos, seprűkötő, szódavíz készítő és bútorkészítő kisüzemek.

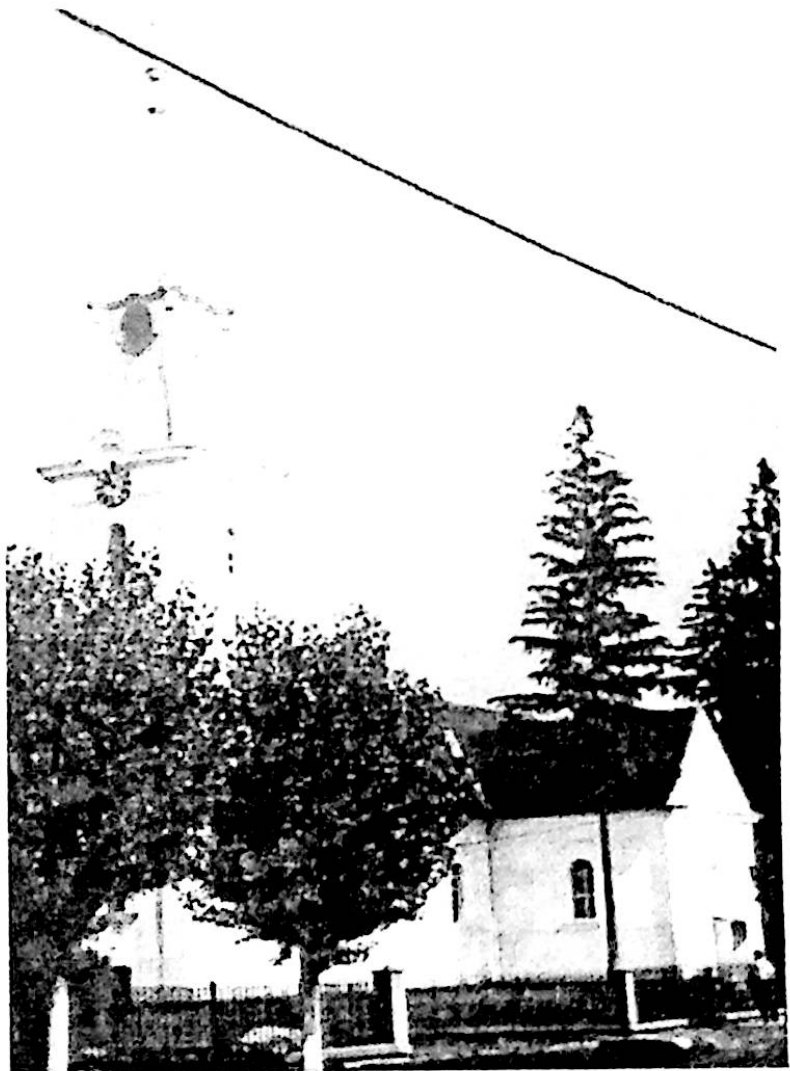
A mezőgazdasági művelésbe vont földterület nagysága megközelíti a 3000 ha-t. Jelentősen bővült a gépállomány, 52 traktor (ebből 45 magánkézben), 12 arató-cséplőgép dolgozik a határban. Lendületesen gyarapodik a község állatállománya. A nagyhagyományokkal, tenyésztési tapasztalatokkal rendelkező község 707 szarvasmarhával, 1377 sertéssel, 520 juhval és 181 lóval rendelkezik.

II. EGYHÁZ, TEMPLOM ÉS ISKOLA

Az egyház és az iskola középkori előzményeiről szinte semmit sem tudunk és egészen a XVIII. század közepéig közvetett adatokból vonhatjuk le következtetéseinket s valószínűsíthetjük a kémeri állapotokat. Azt viszont biztosan tudjuk, hogy 1455-ben Kémeren egy KELEMEN nevű plébános létezett. 1459-ben szó van arról, hogy Kémeren a plébános házában elverték egy bizonyos zoványi jobbágyot. A fentiekből kikövetkeztethető, hogy Kémeren a XV. század folyamán plébániának kellett lennie és az sem lehetetlen, hogy a plébánia mellett templom is állott.

A krasznai főesperességhez tartozó egyházak között Kémer a későbbiek folyamán sem szerepel. Itt a római katólikusok száma igen elenyésző volt, 1847-ben például csak 8 fő.

A reformáció, melyről az előbbiekben már részletesen szóltunk, korán eljuthatott Kémerre, s



Református templom (épült 1800–1802 között)

minden bizonnyal egyházzá szerveződése is már a 15. század végén elkezdhethetett. Korai egyházzá szerveződését bizonyíthatná az az ezüstpohár, amelyen a következő felirat szerepel: Metallum Praebuit Hoc Nobis Circio Expugnata Rege Sigismvdo Bella Gerente Pio Anno 1596. Csakhogy a poháron egy másik felirat is van: In honorem dei Datum per Georgium Hatzeki et Sophiam Danch ecclesiae Kemerensi 1630. (Tisztelet jeléül a kémeri eklézsiának Hátszegi György és Dancs Zsófia részéről 1630). Eredetileg az ezüstpohár Hátszegi György és Dancs Zsófia tulajdonában lehetett, hogy miképpen jutott hozzájuk és milyen céllal készült, nem tudjuk.

Az egyház régi templomáról nincsenek adatok. Petri Mór Szilágy vármegye monográfiájában csupán annyi áll, hogy „a régi egyház a Mogyorós-dombon állott”.

A 17. század elején az itt szolgáló prédikátorok Kereki János, Némedi István voltak. Az egyházközség részéről a következő fizetség járt nekik: minden házas ember 1–1 kalangya búzát, két itcze bort adott (itcze régi úrmérték, a magyar itcze=0,5979 liter). Akinek nem volt vetése, pénzben is fizethette (33 dénárt). A guzsalyos asszonyok 3 sing vásznat adtak. A hívők kötelesek voltak a parókiát tűzifával ellátni és az épületet gondozni.

Az alábbiakban csak a leghosszabb szolgálati idővel rendelkező papok nevét említjük meg: Zoványi József 1732–1769 (37 év), Viski Pál 1759–1789 (30 év), Veres György 1817–1864 (47 év), Kun Károly 1842–1883 (41 év).

A régi templomra vonatkozólag részletesebb adatokat nyújtanak a zilahi Állami (Nemzeti) levéltárban őrzött számadáskönyvek, jegyzőkönyvek (Protocollum Ecclesiae R. Kemerensis) valamint az egyházközség levéltárában ma is meglevő dokumentumok. Az adatok egyértelműen bizonyítják, hogy a régi templom „őstemplom” a Mogyorós dombon állt. Ennek lebontása akkor következett be, amikor az új, jelenleg is álló templom építéséhez hozzáfogtak. Arra vonatkozólag viszont, hogy a régi templom mikor épült, adatok nincsenek. Mennyezete deszkázott, tehát az is elképzelhető, hogy festett, kazettás mennyezettel rendelkezett, az úrasztala tölgyfalábakon nyugvó márványasztal, orgonával ellátott. A régi orgonát az új templomba helyezték át. („Az orgonának az Ó Templomból való leszedéséért és az ujj Templomba való fel rakásáért s megigazításáért az Orgona mesternek 60 Ft-ot fizettek”). Az sem ismert, hogy a régi templom rendelkezett-e toronnyal, vagy esetleg inkább haranglábbal. A partikuszt királyi engedély nélkül építették, ezért a templomlátogatást egy évre megtiltották. Köztudott, hogy a Türelmi Rendelet megjelenéséig (II. József első intézkedései között szerepelt), tilos volt tornyot, a templomhoz utcai bejáratot építeni.

Anyakönyveinek vezetéséhez 1751-ben fogtak hozzá Zoványi József papsága idején. A Türelmi Rendelet megjelenése után a községnek módjában állt állandó pap és tanító alkalmazása.

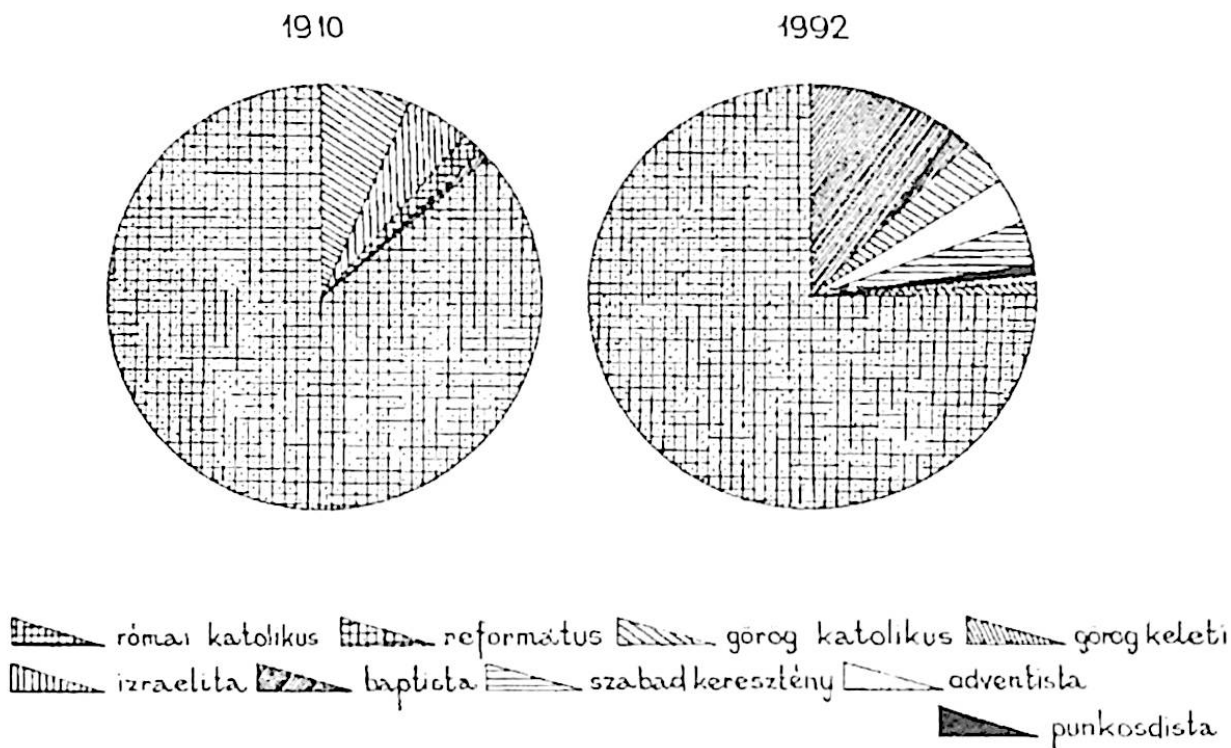
A templomot a XVIII. század legvégén bontották le, az új templomot azonban már nem a Mogyorósdombon, hanem a falu központi részén emelték fel. Az új templom – ahogy a jegyző- és számadáskönyvek bizonyítják –, 1800. táján kezdett épülni, s építéséhez nagyon sok, a régi templomból származó anyagot felhasználtak. A templom építését főleg közadakozásból fedezték. Építése három szakaszból állt. Legkorábban a hajót, majd a tornyot húzták fel. A torony megépítésére az egyház levéltárában levő dokumentumok, jegyzőkönyvek (szerződések) alapján az 1810-es évek derekán került sor, s a munkálatokat a nagybányai Reitzemberger kőművesmester irányította.

Ugyancsak a számadáskönyvekből derül ki, hogy mindjárt a templom megépítése után (1804) ajánlások történtek az új papi ház építésére is. A számadáskönyvben névszerint vannak felsorolva azok a kémeri birtokosok: Bölöni Salamonné, Mélt Horvát Zsigmond, Báró Jósika Jánosné, Szőrös György, akik jelentős összeggel járultak hozzá az „új Papi Ház“ építési költségeihez. Ebben az időben épül meg az Oskola Ház is, hiszen a számadáskönyvben ez is szerepel.

A templomon 1868-ban bővítéseket hajtanak végre. Ekkor az ún. „Kistemplomot“ toldják hozzá. A templom falán az építés idejét pontosan megjelölték: „Ezen szent munka kezdődött az 1800-dik eszt. május 4-dik napján, végződött 1802-dik esztend. Méltóságos Ptritjevity Horváth Zsigmond úr Főcuratorságában, tiszt. Héczei Pál és tiszt. Kováts Mihály, prédikatorságokban, Szőrös Márton és Tót Péter, vicecuratorságokban Szalárdi Mihály, Tót Ferenc, Nagy György egyházfiságokban, Zima Mihály főbíróóságában az éjsz. kémeri szent. ecclesiának maga költsége által. Áldás, dicséret, tisztesség érte Istennek.“

Kémeren a református egyház mellett a legnépesebb gyülekezet a baptistáké. Számuk az 1992. évi népszámlálás szerint 241. A baptizmus szilágy-megyei elterjedése Kornya Mihály szalontai hittérítő nevéhez fűződik. A baptizmus szilágysági megjelenésében közrejátszott az a körülmény, hogy a múlt század 90-es éveiben épül a Margitta-Szilágysomlyó vasút. A munkálatokban bihari származású baptisták, „igazhívők“, is részt vettek. Szabad idejükben missziós tevékenységet folytattak a környező falvakban. Így jutottak el Kémerre is, ahol 1897-ben megalakul az első, Budányi András vezette baptista gyülekezet a Szilágyságban. A hívők száma gyorsan gyarapodott. Különösen 1928-ban volt erőteljes áttérés a reformátusok részéről. (Major Miklós: A szilágy-nagyfalui baptista hitközség történetéből – Szilágyság 1994).

Kémeren már 1847-ben jelentős számú görögkatolikus élt (187), 1910-ben valamivel kevesebb (182). A románság nagyobb számban a XVIII. század derekán telepedett le Kémeren. Mindjárt letelepedésük után épül fel fa-templomuk is, melyet ma műemlékként tartanak számon.



A lakosság vallásfelekezeti megoszlása

Oktatás, iskolák. A Szilágyság nyugati falvaiban (Kémer, Ipp) kibontakozó oktatás, közvetlenül a reformáció után indul erőteljesebb fejlődésnek.

A kémeri iskola, mely egy vagy két osztállyal (classis) működött, tanítóit (rektor) és segédtanítóit (préceptor) a debreceni kollégiumtól mint anyaiskolától kapta. A préceptor (segédtanító) nevet a gyakorlatban a fiúk tanítója viselte, míg a leányok mestere a „leányok tanítója“ volt.

Kémeren mint nagy népességű, homogén vallású, református faluban népes, több tanítós iskola működhetett, külön fiú- és külön leányiskola volt. Az alsóbb osztályok tanítására préceptort hoztak, javadalmaikat a rektor fizetéséből biztosították. Az egyház protokolluma szerint az 1800-as évek elején az iskola mestere Dobai György volt. Dobai 1782-ben került a kémeri iskolához, 1805-től, ismeretlen körülmények, talán betegsége miatt a tanítást nem tudta folytatni. Az egyház consistoriuma (egyháztanácsa) levelet menesztett a debreceni kollégiumba, hogy sürgősen új rektort küldjenek a megüresedett kémeri iskolába. A debreceni anyaiskola Kiss Károlyt küldi Dobai helyére. A leánytanítónak három, a rektornak két köblös föld járt

Kémeren. Ebben az időben a tanítók már külön iskolaépületben tanultak. 1854-ig Tokos József, 1868-ban Csákany László a leányok tanítója. Az Eötvös -féle népoktatási törvény (1868. 38 t.c.), amely tiszteletben tartotta az egyházak iskolaszervezési jogát, az egységes állami és művelődési szempontokat jutatta érvényre. Törvénybe iktatta a tankötelezettséget (6–12), létrehozta a tanítóképző intézetek egész sorát, előírta az anyanyelvi oktatást és a kötelező tantárgyakat, akik nem folytatták felsőbb iskolai tanulmányaikat, azok 15 éves korukig hároméves ismétlő iskolai tanításban részesültek.

Az egyházi iskolák továbbra is fennmaradtak, de a század vége felé beindultak az állami népiskolák is. Sok esetben maguk az egyházközségek kezdeményezték iskolájuk államosítását. Kémeren is létrejön (1897-ben) a községi iskola beolvadásával az öt tantermű állami népiskola. A század utolsó éveiben – Simon Dezső – Marosi József (1873) és Szilágyi Lajos igazgatása idején a tanulólétszám 80–100 között váltakozott. Az 1908/1909-es iskolai évben a tanulók létszáma 455, melyből 6–12 éves 298, míg az ismétlő iskolában 157 tanuló járt. A felekezeti oktatás 1919-től kezdve újraindul, de mellette megmarad az állami iskola is, mely a tankötelezett tanulók nagy részét részesíti képzésben. A bécsi döntés után kerül az iskolához **Kruppa Dezső ref. tanító, igazgató Lőrincz Imre.**

Az 1948-as tanügyi reform fordulópontot jelentett a román oktatásban. A felekezeti és állami iskolák összevonása révén új iskolatípus, a 7 osztályos általános iskola jön létre. Egyelőre csupán magyar tagozat indul elég népes osztályokkal. Ekkori igazgatója Lőrincz Imre.

Közvetlenül utána (az 1960/61. isk. évben), Erdőoldal (Pădureni) megszervezik néhány tanulóval a román tagozatot (I–IV osztállyal).

Az 1964/65. iskolai évtől kezdve az addigi iskolatípus 8 osztályossá (8 osztályos általános iskola) válik. A beírt tanulók létszáma ezáltal erősen megnövekedik. A 17 osztályt 524 tanuló látogatja. Ebben az időszakban nevezik ki Lőrincz Imre helyébe Györffi Ferenc zenetanárt igazgatónak (1964–1971).

A 10 osztályos iskola beindulásával (1969/70), az iskola már 24 osztályt foglal magába, a tanulók száma (I–IX o.) megközelítette a 600-at. Az iskola élére új igazgatót neveznek ki, Faluvégi Zoltán személyében (1971–1980).

A 80-as években – a születések drasztikus visszaesésével a tanulólétszámban lassú, de fokozatos csökkenés áll be, már csak 336 tanuló van beírva. Az iskola új igazgatót kap, János Irént. Ő az igazgatói funkciót 1988-ig tölti be.

Még rohamosabb csökkenés áll be a 89-es rendszerváltás után. Az 1991/92-es iskolai évben a két tagozaton összesen 161 tanuló szerepel, míg az 1995/96. iskolai évben már csak 146 tanuló látogatja az iskolát. Az iskola igazgatója 1988-tól 1997-ig Lőrincz Margit. Az iskola jelenlegi igazgatója Ropogh Béla.

III. A FALU GAZDASÁGI VISZONYAI A SZÁZADFORDULÓN

A község őstermelő. Népeisége 515 gazdaság, 1895-ben 6842 kholdon gazdálkodott. Gazdasági élete századokig nem különbözött a hasonló természeti adottságokkal rendelkező többi település gazdálkodásától. A hatalmas erdőség (tölgy), a domboldalak agyagos, podzolos talajai az állattenyésztés, a mélyebb fekvésű völgyek legelői és kaszálói az állattenyésztés (sertés, szarvasmarha) és a növénytermesztés (gabonafélék) fejlődését segítették elő. A növekvő népesség eltartására kezdetben a külterjes-legeltető állattenyésztés biztosított megélhetést. Az Almási erdő makkján a sertések százai nevelkedtek. A napfényes domboldalak pedig a szőlő- és gyümölcsstermesztést tették lehetővé.

Ami a terület művelési ágak szerinti megoszlását illeti, erről az alábbi táblázat nyújt megfelelő tájékoztatást (1khold = 1600 negyszögöl, 57,55 ár):

Szántó föld	Kert	Rét	Szőlő	Legelő	Erdő	Nem termő terület
3401	192	551	262	722	1284	423

A táblázat szerinti 6842 kh. kitevő mezőgazdasági összterületből a szántó közel 50%-ot képvisel. A rét és legelő együttvéve 18,6%, az erdő 18,7%.

A földterület több mint 20%-át Bölöni Sándor bérelte, valamint Szigethi Sámuel örökösei.

A föld megműveléséhez főleg igásállatokat (ló, ökör, tehén) használtak, egy parasztgazdaságra 1,6 fogat jutott. A lófogatnál a kettes, az ökörfogatnál a kettes és a négyes volt jellemző. Kémeren a szántóföldi gazdálkodás volt a meghatározó, a népességet elsősorban foglalkoztató s a jövedelem nagyobb részét adó termelési ágazat.

A szántóföldi termeléshez szorosán felsorakozott az egyre jövedelmezőbb állattartás. Nemcsak a természeti feltételek, hanem a hagyományok, a

hozzáértés, az állatok iránti nagyfokú szeretet is kedvezett. A század végén 100 khold-ra 13,5 szarvasmarha, 1,02 ló, 19,4 sertés, 5,9 juh jutott. A méhkasok száma 102 volt.

A szarvasmarha állományban a magyar erdélyi fajta dominált, csak később hódítottak teret a nyugati, termelékenyebb fajták.

A növénytermesztésben a főszerepet a gabonafélék termesztése játszotta. A kenyérgabonával (őszi és tavaszi búza) bevetett terület meghaladta a 40%-os arányt, utána az árpa, zab következett, de jelentős ágazata volt a kukorica-termesztés is, különösen az állattenyésztés belterjessé válása következtében. Kémeren az abraktakarmánytermesztésnek nagy hagyományai vannak. A kukorica, de főleg az árpa már a XIX. században fontos helyet kapott a község vetésforgójában. A kukoricát táplálékként a kémeri ember ritkán használja. Termesztése a török hódoltság éveiben vált ismertté. Azóta jelentősége évről évre növekszik.

Mint kiegészítő ágazat ősidők óta jelentős a szőlőművelés. Szőlőt a kémeriek már a 15. században termesztettek. Kémeri Rafael, a Pál fia és Kémeri Imre, a Miklós fia összevesznek bizonyos földön és szőlőhegyen.

A filoxéra megjelenéséig Kémeren a szőlőt nagy területen (262 k.hold.) művelték. Szőlővel voltak beültetve a falutól északra húzódó, déli fekvésű dombok (Macskahegy, Kígyósmály, Rózsás, Csaholy, Szent György-hegy). Az itt levő szőlőskertek jórészt a Bölöni család tulajdonában voltak, boraikat pedig erdélyi és magyarországi kereskedők vásárolták fel.

Érdekesség, hogy az 1854-es kolozsvári borbemutatón a 72 beküldött borból 58-at bíráltak el, s a küküllőmenti borok mellett az 1846-os évjáratú kémeri aszú is szerepelt. (Csávossy György: Régi borok, régi babérok, RMGE 1991 évkönyve 58. oldal).

A múlt század végén Kémert Alsóvalkó, Zovány és Bagos mellett a gyümölcstermő falvak között találjuk. A Berettyó-mente 9 községe között 1895-ben Kémer gyümölcsállománya a legnagyobb (41630 fa). Első helyen a szilvafa állott 32520 db, majd az alma, cseresznye és a körte következett.

A múlt századi gyümölcstermelés a helyi szükségletet elégítette ki, szilvából a mai napig jó minőségű pálinkát főznek. A pálinkafőzés elterjedt volt már a múlt század elején. Kémert mint pálinkafőző helységet 1820-ban említik az összeírások.

IV. A FALU TELEPÜLÉSTÖRTÉNETE, FALURÉSZEI

Kémer csoportos település, erdőterületből irtott földön jött létre. Magyarországon a 13. század végétől, nagyobb számban pedig a 14. század elejétől jönnek létre ún. **erdőtelkes** falvak. Sok helyen megfigyelhető az irtások szórványainak természetes sűrűsödése és a magános telepek családi jellegű **házbokrokká** való fejlődése. Sok apró telephely idővel faluvá nőtt vagy elsorvadt (Dörsök, Dédács, Bukmer, Sírmező).

Dimbes-dombos, völgyekkel szabdalt, erdőkkel sűrűn benőtt vidéken a falurendszernek egy sajátos formája alakult ki. A dombokat elválasztó vízmosások, árkok, völgyek, a lapos ingoványos mezők nem éppen voltak alkalmasak a letelepedésre. A dombtetőkön mélyen fakadt a víz, hiánya – főleg a nyári évszakban – okozta a legnagyobb nehézséget az ide letelepedettek



A falu központja a református templommal

számára. A letelepülők inkább a domboldalakat, ritkábban a dombhátaikat, a dombhátak peremét, a lankás déli lejtésű dombok oldalát választották, ahol források törtek a felszínre.

Történeti forrásainkból tudjuk, hogy a természeti csapások, a török háborúk és bizonyos gazdasági tényezők is közrejátszottak abban, hogy a nép sokszor helyet változtatott, máshová költözött. A török háborúk idején a falu lakóinak többsége elmenekült lakóhelyéről és másutt, a következő dombon újratelepült. Kémer esetében a gyakran kiapadt forráskutak a lakosságot lejjebb kényszeríthették. Itt viszont a magasan levő talajvíz okozott, okoz ma is nagy gondot.

Feltehető, hogy az ősi falu valóban a **Mogyorós-dombon** feküdt. Hiszen itt volt a temető, s mellette a templom is. Cserép- és téglatöredékek még a közelmúltban is előfordultak. Elképzelhető, hogy itt volt a Kémeriek ősi szálláshelye és kúriája. E feltevésünket csak régészeti terepbejárással és feltárással lehetne bizonyítani. Annyi bizonyos, hogy a település kialakulását döntőleg a domborzati viszonyok határozták meg.

Kémer mai képe – tehát a község formája, az utcakép, a telkek beosztása, a megülés rendje és az egész határ a földrajzi, történelmi-társadalmi és gazdasági tényezők együttes hatásaként jött létre.

Fentebb már említettük, hogy Kémer **csoportos település**, s véleményünk szerint kezdetben kisebb település csoportok léteztek, amelyek aztán idővel összeértek, besűrűsödtek és egy igen kuszált, szerteágazó település jött létre. Az utcák egyrésze a völgyekben másrésze a dombokhoz simulva felkúszik a dombhátakra is. Az összetartozó családok (nemzetségek) az erősen tagolt, völgyes–dombos területen a maguk részén akadálytalanul építhették fel házaikat, s egy „szeg“ (Felszeg, Alszeg) házait a hozzátartozó szántóföldek vették körül. A kezdetben nagy méretű telkek idővel az örökösödés folyton felaprózódtak és keskeny szalagtelkek jöttek létre, amelyek viszont nem jellemzőek valamennyi utcára. Még ma is megkülönböztetnek ún. falurészeket (Diós, Sige, Kisköz, Románság, Cservápa, Csóvásdomb, Hatház, Hétház, Dombiköz, Alsó-Felszeg, Felső-Felszeg). Ezek valamikor különálló kis házcsoportokból álltak, amelyek aztán az „idők folyamán“ térbelileg összenőttek közös faluvá.

A Pesty Frigyes-féle helynév anyagában, a Kémerre vonatkozó gyűjtésben is szerepel, hogy valamikor a falu több részből, településcsomókból állt. Márpedig az erdőből irtott települések között gyakran előfordul a Kémerhez hasonló településtípus, bár sem a szernek, sem a szeg-nek okleveles említése nem fordul elő. Az Alszeg az a településrész, amely alacsonyabban, fekszik és korán benépesítettek, míg a Felszeg magasabban elhelyezkedő része a falunak és később települt be.

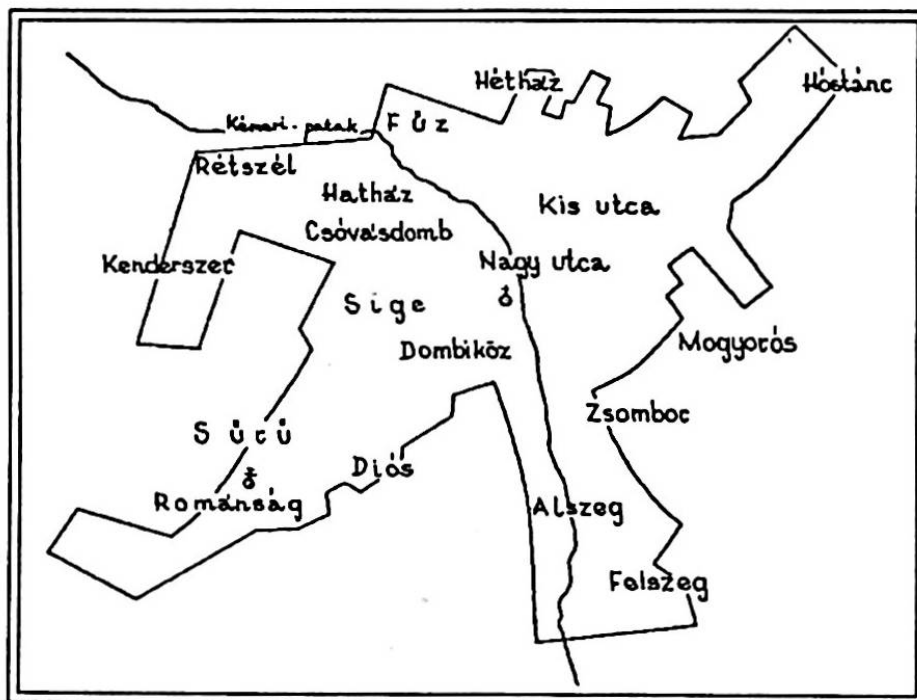
Kémer belterületén mind a halmazos, mind pedig az utcás soros forma megtalálható. A falu tehát **dombvidéki halmazos, többutcás település**.

Bármilyen kuszált településszerkezettel rendelkezik, mégis halványan kirajzolódik a Nagy-patak által követve egy délről észak felé tartó főutca. Ez az utca a falu közepe táján térré szélesedik. Itt helyezkedik el a reformátusok temploma, néhány középület és az ártézi kút. Ebből a főutcából ágaznak ki többnyire sugarasan a völgyeket követve a többi utcák, melyek közül a Bályoki utca a legjelentősebb és leghosszabb. Ez az utca a Bályokra vezető út kezdete, melynek dombtetői részén települt meg a románság. Itt épült meg a műemlékszamba menő fatemplom is.

A múlt századvégi tagosítás az 1880-as évek során, amikor a gazdák szétszórt, sok apró darabból álló birtokait összevonták, vagyis mindenki egy tagban kapta földjét, Kémere is létrejöttek a „tag“-ok (tábla) amelyek birtokosuk után kapták nevüket (Bölöni-tag), amelyek közül pl. a Bölöni-tag és a Meleg-tag tanyává (Aranyostanya, Melegtanya) alakult. A tanyán gazdasági épületek, istállók és cselédházak álltak. A Melegtanya 400 holdas mezőgazdasági területtel rendelkezett.

A falutól északra fekvő Erdőoldal (r. Pădureni), amely még a legutóbbi évtizedekben mintegy 32 házból állt, megszűnt, az itt lakók beköltöztek a faluba vagy más helységeken telepedtek meg.

Hasonló kis település alakult ki a Filegeltetőn. Itt 4–5 szlovák család élt.



Kémer település részei

Felhasznált főbb forrásmunkák

1. Bácskai Vera: *Magyar mezővárosok a XV. században*, Budapest, 1965.
2. Csánki Dezső: *Magyarország történeti földrajza a Hunyadiak korában*.
3. Györffy György: *Az Árpád-kori Magyarország történeti földrajza*, III. k. 501–508.
4. Karácsonyi János: *Magyar nemzetségek a XIV. század közepéig*, II. k. 399–400.
5. *Fondul Parochiei Reformate (Zilahi Állami Levéltár) Protocollum Ecclesiae R. Kemerensis*, Pachtetul 1. Nr. actului 1. (1765–1811).
6. *A kémeri Ref. egyház anyakönyve*.
7. *A kémeri Polgármesteri Hivatal levéltára*.
8. Petri Mór: *Szilágy vármegye monográphiája*, I–VI. kötet.
9. Szabó István: *A falurendszer kialakulása Magyarországon. X–XV. század*.
10. *A Magyar Korona Országainak Mezőgazdasági stáztisztikája*, I. k. 500–501.
11. *A Magyar Szent Korona Országainak 1910. évi népszámlálása*, I. rész
A népesség főbb adatai községek szerint, 324, 325, 602, 838.
12. *Recensămîntul populației și locuințelor. Rezultate preliminare*, Buc. 1992.

V. SZEMELVÉNYEK A FALU HAGYOMÁNYOS NÉPI KULTÚRÁJÁBÓL

A Szilágyság északnyugati csücskében, az Alföld felé nyitott völgykatlanban megbúvó nagyközség és vidékének (Lakság) egyformák a földrajzi adottságai, a történelmi események is egyformán alakították az itt lakó nép életét. Nagyfokú elszigeteltsége ellenére is már a múlt század végén igen megszükkült a népi hagyományok valamikori sokkal színesebb világa.

Kémer magyarságának hagyományos népi kultúrája szervesen illeszkedik a tőle keletre fekvő Belső-Szilágyság sajátos népcsoportja, évszázadok folyamán kiformalódott, elemeiben, vonásaiban és gazdaságában igen egyszerű, de ősi eredetű kultúrájába.

Földrajzi elszigeteltségéből következik, hogy népének hagyományos öltözete, építkezése, szokásai a legtisztesebb középutat jelzik a vele szomszédságban élő népcsoportok szokásai, hagyományai között. Kultúráját alföldi, érmelléki és belsőszilágysági színek gazdagítják.

Utak nélküli járatlan föld ez, ahol kevés a látnivaló, kevés a rikító, a kiabáló szín és hang, kevés a kuriózum, s nagyon is nyugodtnak látszik az élet. Talán éppen „zárttságában maradt meg a magyarság nyelvében és kultúrájában“.

Bihar és Szilágy között élő nép tevékenységét, kultúráját vizsgálva a rácsodálkozástól a megértésig akkor jutunk el, ha a nép belső énjét, habitusát is értjük. A megértéshez ADY Endre kalauzol, emígy szólva: „Bölcs világ ez, legmagyarabb világa a világnak. Itt az emberek nem hazudnak akarattal, ha keserű a szájuk, nem őrajtuk múlik, ha az életről nem rángatódik le minden rongy... Itt vannak, akik a Kálvin istenéből bölcs külön magyar istent csináltak... Ez itt a magyar föld, az első foglaloké, magyar, tehát véres, szomorú, fáradt, sivár, de harcos, de szép, de elpusztíthatatlan...“

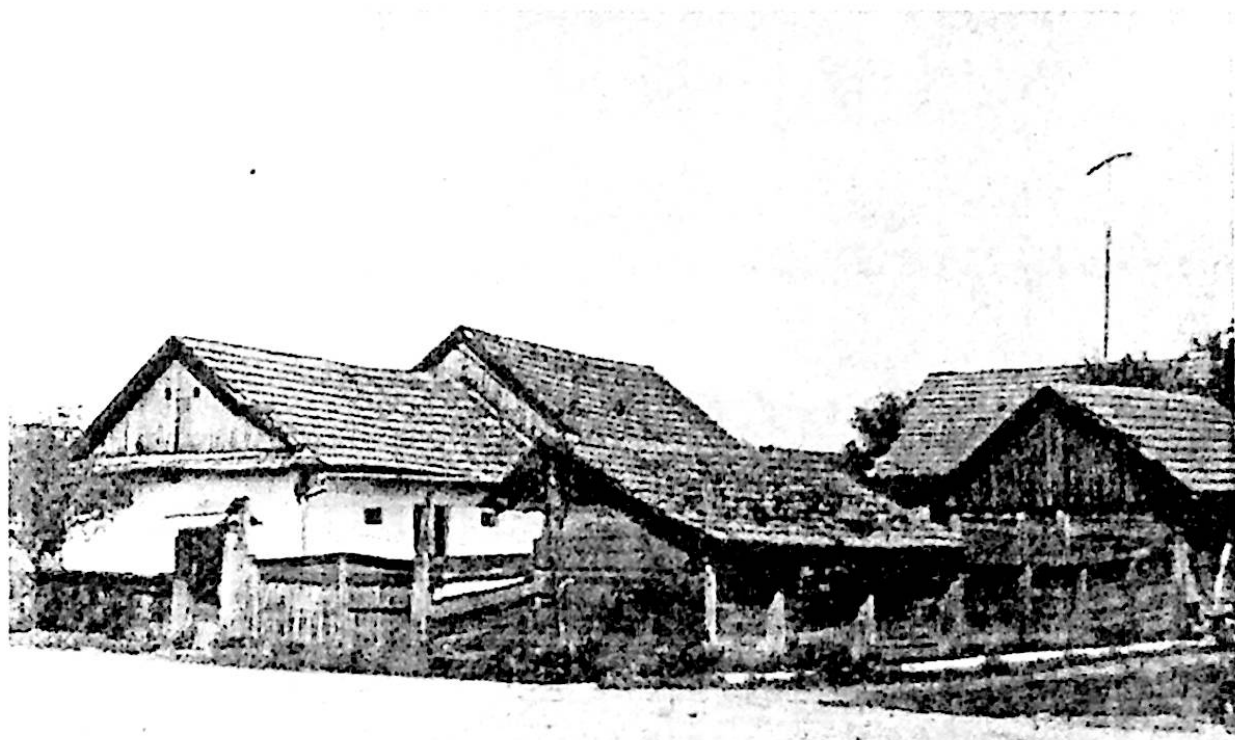
A híres Partiumban úgy alakult az élet, hogy mély, ragaszkodó, helyi tudat alakult ki a lakosságban. A népelet megismerése szempontjából ez a

tudat nagyon fontos tényező. Kifejezheti mindazt a társadalmi, kulturális múltat, amin az itt lakók ősei átmentek, ami közösségé gyúrta őket, kijelölte helyüket a világban.

Az itt élő nép néprajzi képe nem valami színes, népszokásai között azonban talán még ma is előfordulnak archaikus vonások (húshagyókeddi tűzgyújtás, virrasztás, a „holtak falujában“ az elhunytak emlékét őrző sírjelek, lakóházai). Ezek között is a legjellegzetesebbek a faluképet meghatározó építészeti emlékei. Szerencsére utcánként még akad 2–3 belőlük.

„Az építkezés az emberi kultúra fejlődésének és helyi változatainak tömény kifejezője“ – írja Kós Károly néprajztudós. Valamely táj építkezésének vizsgálatakor a tisztán helyi szükségletek és lehetőségek mellett figyelembe kell vennünk a kívülről, más néprajzi tájak (Bihar, Szatmár, Felső-Tisza-vidék) felől érkező hatásokat is.

Kémer dombvidéki földműves–állattartó település. Ennél fogva a község népének foglalkozása az építkezésben is tükröződik. A telek (porta) formája, beosztása befolyásolja a rajta élők életmódját. Itt is az **udvar** a porta első nagy egysége. Az udvar magába foglalja a lakóudvart és azt a részt, amelyen a gazdasági épületek helyezkednek el. Az utóbbi években kezd elkülönülni a lakóházakat övező tiszta udvar.



Jellegzetes kémeri porta a gazdasági épületekkel

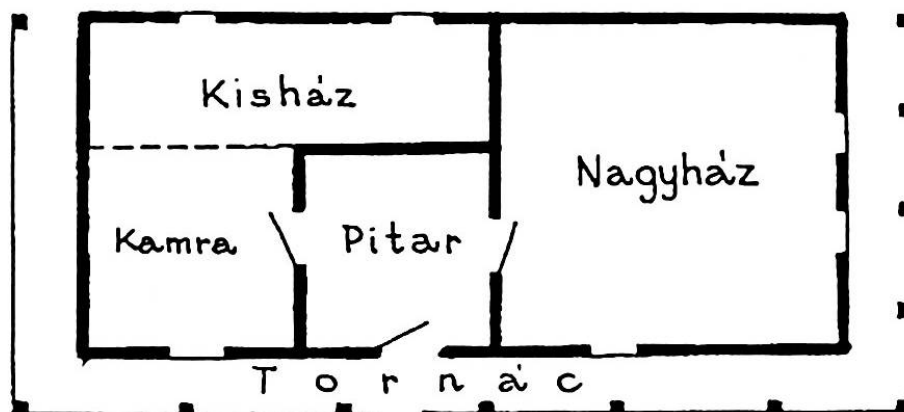
A lakóudvar elülső, utca felőli részén, a telek egyik oldalán, általában a nappal szemben húzódik a **lakóház**. Az állattartás belterjessé válásával megjelentek az állattartás fő építményei: az **istálló** (ól) és a **csűr**. Az istálló és a csűr általában a lakóházzal szemben helyezkedik el. Építőanyagát tekintve jobbra téglából áll, de ritkábban vertfalú ólak is előfordulnak. A jóval magasabb csűr szorosan kapcsolódik az istállóhoz. A cseréppel fedett csűrben tárolják az állatok etetésére használt szalastakarmányt. Fallal nem rendelkezik, a tetőt fenyőgerendák (ágasok) tartják. A szemestakarmányt (kukoricát) az ún. **málésgóréban** tartják.

Az udvaron helyezkedik el a gémeskút, disznóól, tyúkól, ritkában a gabonás a hombárral. Néhai Balla Ferenc, a Kankor 777. szám alatti portáján, a lakóház folytatásában pince van. A pince gádorral (szüretelőház) és kövel kirakott bortároló helységgel rendelkezik. A pince fölött valamikor gabonás állott. Az udvar folytatásában helyezkedik el a domboldalra felkapaszkodó terjedelmes kert.

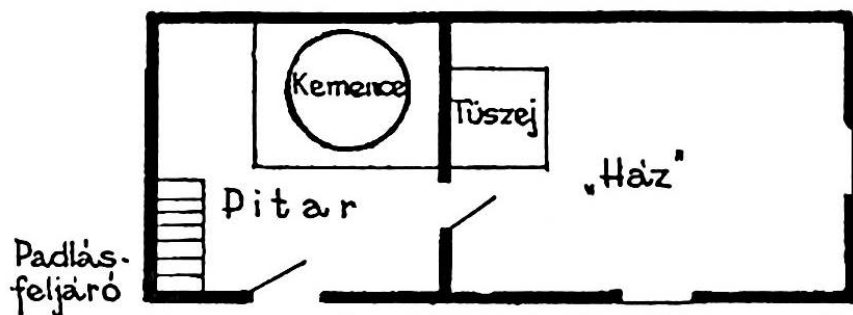


Istálló és csűr a Sinyor utcában

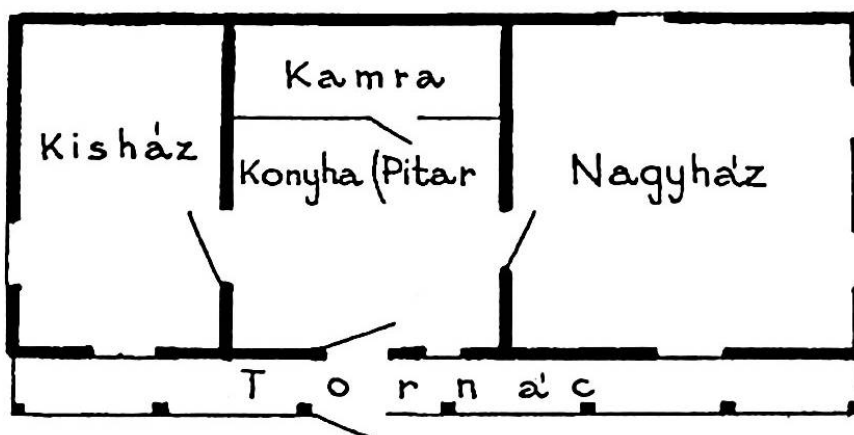
A lakóház. A földrajzi adottságok (talaj, éghajlat, természetes növényzet) a tájban élő ember számára meghatározzák az építőanyagot. A környezet nyújtotta építőanyag a hajlékok megjelenési formájában jutnak kifejezésre. A környezet által nyújtott hagyományos építőanyagok Kémeren a föld és a fa.



Utólag módosított négyosztatú lakóház (Hétház u.443)



Kétosztatú lakóház és tűzelőberendezése



Utólag módosított háromosztatú lakóház (Kankor u.771)

U
t
c
a

19. században épült lakóházak alaprajza

1910-ben Kémer 583 lakóháza építési anyagok szerinti megoszlása a következő volt: kőből vagy téglából 13, kő- vagy téglalappal, vályog vagy sárból 356, fából vagy más anyagból 17. Az épületek 49,7%-a cseréppel, 8,4%-a zsindelel, míg 41,8%-a náddal, illetve szalmával fedett. A falat alkotó építőanyagok kizárólag ásványi (sár) eredetűek. A községben falhoz fát igen ritkán alkalmaztak, annak ellenére, hogy környékét hatalmas erdők (tölgy, cser, gyertyán) borította.

A lakóházakat felépítő faltípusok közül Kémeren a következők terjedtek el: **fecskerakásos, patics, vályog és vertfal**. Legtöbbjük vertfalú. A vályogot a szegényebb néprétegek maguk vetették. A vertfal közös munkával (**kalákával**) a rokonok, szomszédok, barátok közreműködésével készült. Általában egy házhoz 100–150 szekér föld kellett. A földet saját udvarukon termelték ki, majd szalmával jól összegyúrták, kapával jól megdolgozták. A fundamentum elkészítése után a falveréshez előbb zsaluzatot készítettek, mely közé mindkét oldalon deszkákat helyeztek. Ezek közé került az alaposan összekevert sár. A sárt kosarakban az asszonyok és lányok hordták fel a **taposókhoz**. Az így berakott sárt az ún. **döngölővel** (döngölőfa, butykó) jól bedöngölik. Egy sor elkészülte után a deszkákat feljebb emelték. A döngölést többen végezték, úgy, hogy egymás nyomába lépve dolgoztak. Közben daloltak, s a dal ritmusára verték, döngölték a falat. Híres vertfalkészítő mester Szekrényes József volt.



A múlt század végén épült, háromosztatú parasztház (Kankor utca)

A lakóház alaprajzi elrendezését tekintve **soros** formát mutat. Az ősbibb forma két osztatú: „ház” + pitvar. Ezt a lakóház típust inkább a szegényebb paraszti réteg lakta.

Később, a 19. század második felétől kezdve egyre inkább teret hódított a három-osztatú háztípus: nagyház + konyha (pitvar) + kamra formák. Ilyen lakóházat találunk ma is a Kankor utca 771 szám alatt, valamint a Hétház utcában (443 szám) Kémeri Ferenc illetve János András tulajdonában. Mindkettő a múlt század második felében épült. A ház hossz tengelyében **mestergerenda** vonul végig.

Tornác csupán a hámosztatú lakóházakat vette körül, méghozzá úgy az udvar, mint az utca felől. Lábfaí a tetőeresz gerendáját (majorpank) tartják. A főleg szalmával fedett tető eredetileg **sátortetős**, majd amikor a cserépfedés elterjedt, nyereg tetőssé alakul. A ház utca felőli oromfalát (vértelék) a fűrészelt deszka megjelenésével deszkával zárták le. Az oromfalon szellőző nyílások (kör, szív, a református vallást jelképező kehely) vágtak.

A tornác lábfaí faragottak, mellvédjét deszkázták.

A kémeri lakásbelső nem zsúfolt, hűvös és szigorú, mintsem fényes.

100–120 évvel ezelőtt még általánosan elterjedt volt a **sátorkemence** (kürtös kemence). A sátor **füstfogónak** nevezték. A füstfogó cserépből készült. Ez vezette át a falon a sátor alatt összegyűlt füstöt a pitvarbeli csonkagúla alakú kijáró kémény alá. Nem minden pitvarban volt szabadkémény.

A **nagyház** hagyományos berendezéséhez tartozott az utca felőli oldalon a padláda. Előtte állott az asztal és a szék, de helyet kapott a házban az ún. **táblásszék** is. Ez piros rózsákkal és fehér pettyekkel volt díszítve és főleg vásárok alkalmával vették falusi asztalosoktól. Márkus Mihály néprajzkutató a 40-es évek elején járt Kémeren s kéziratot dolgozatában **tulipános ládákat** is említ, melyeket helybeli ezermester faragott. A festését faluról–falura járó ún. **vándorpiktorokkal** végeztették.

Szőlőbeli építmények (borpincék)

A szőlőművelésnek nagy hagyományai vannak Kémeren. Fejlett szőlőkultúrájáról tanúskodnak a közeli dombvonulat (Macskahegy, Kígyósmáj, Rózsás, Csarály, Bagoly, Sípos, Újhegy) homokos–agyagos lejtőibe (tengeri üledék) mélyített **gádoros lyukpincéi**.

A kémeri szőlősgazda tisztában volt azzal, hogy jó borokat csakis jó pincében „nevelhettek”, hogy csak megfelelő hőmérsékletű és páratartalmú pincék alkalmasak erre. A filoxéra múlt századvégi pusztításai után az édesebb nemes szőlők helyett egyre inkább tért hódítottak a magántermő fajták, melyeknek jóval kisebb a cukor- és alkoholtartalmuk. E gyengébb minőségű borok kezelése és tartósítása nagyobb szakértelmet igényel a szőlőtermelőtől, tárolása pedig megfelelő hőmérsékletű és páratartalmú helyiséget.

A pincék kisebb-nagyobb csoportokba tömörülve, utcatorokhoz hasonlóan helyezkednek el. Ma főleg a Kígyósmájon, Rózsáson és a Csarályon vannak használt pincék. 1948–1953 között a feljegyzések szerint 110 présház és borpince volt.



Jellegzetes deszkázott házoromzat (Kankor utca)

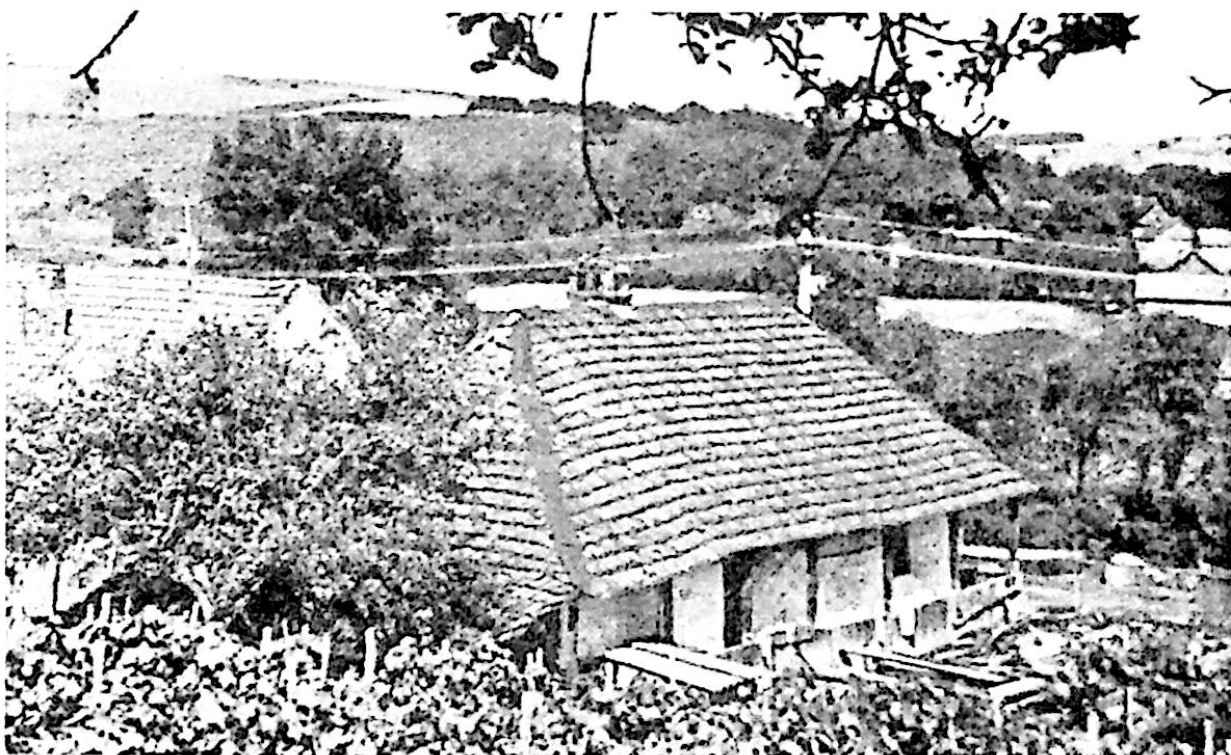
A kémeri borpincék építési módját, beosztását és külső formáját tekintve a **présház**as (gádoros) **lyukpincék** típusába tartoznak. A présházat **szüretelőháznak** is nevezik. A pince két részből áll: a tulajdonképpeni, a homokba vésett pincéből és a szüretelőházból (gádorból). A pince hossza általában 5–10, szélessége 2–2,70 méter. A gádornak nevezett helyiség a szőlőfeldolgozás, taposás, morzsolás, sajtolás helye volt, de itt tartották a szüretelő edényeket (kádak, liu, putton, csapalja, sajtó, morzsoló stb.).

A gádorok nagyjából négyzetalakúak, hossz tengelyük egybeesik a pincefolyósó hossz tengelyével, középen helyezkedik el az igen egyszerű kiképzésű tölgyfa vagy fenyődeszkából készült pinceajtó. A gádor és a pincefolyósó közötti részt **toroknak** nevezik. Az ajtó két oldalán kisebb méretű, ritkán vasráccsal ellátott ablak nyílik.

A pinceházakban, főleg a régiekben a szüretelőedények, az újabbakban viszont ülő-, fekvő és tüzelő alkalmasosságok is helyet kaptak, sőt némelyiket konyhabútorral rendezik be. Szüretkor, vagy hétfvégén itt főznek–sütnek a pincetulajdonosok.

* *
*

Kémeren is, akárcsak a Szilágyság más szőlőtermesztő falvaiban, az esztendő szokásrendszerében jelentős helyet foglaltak el a szőlőműveléshez kapcsolódó **népszokások, szüreti szokások**. A kémeri szőlősgazda a lágyszemre kapálás után többször kijárt a hegyre, hogy megállapíthassa, mikor esedékes a szüret. Amikor úgy látja, hogy a szőlő puhaszemű, édes, füstössárga, eszi a darázs, a méh, no meg a seregély, elkezdheti a szüretet. Általában **Szent Mihály napja** után kezdődött és eltartott október végéig. A régi öregek szerint a szüretet csak október 15-től kezdhették, azaz Mindszent havához kötötték.



Kéosztatú zsellérház a Hétház utcában

A szüretet megelőzően a gazda előkészíti a hordókat, szüretelőedényeket. A hordókat szódás, forró vagy sós vízzel dagasztották. Amikor tiszta lett, áslógot csüngettek bele. Ha az áslóg (kénrúd) elégett, az edény tiszta.

Szüretre főleg rokonokat és a közvetlen szomszédokat hívták meg. Ha sok volt a szőlő, napszámosokat is fogadtak, akiket pénzzel vagy terménnyel fizettek. A szüretelők a házigazdánál gyűltek össze, innen lószekérrel, ökorszekérrel vagy gyalogosan mentek fel a hegyre. Indulás előtt a gazda borral, kaláccsal kínálta a szedőket.

Puttonosnak a gazda a fiatalabbakat választotta ki, hisz azok erősebbek voltak. A szedést inkább asszonyok, lányok és a gyermekek végezték, a férfiak a préssel voltak elfoglalva. A szedés nótázás közepette történt, gyakran táncra perdültek, a talpalávalót a cigánymuzsikusok szolgáltatták. A szőlő szedése régen fanyelű bicskával vagy kacorral történt.

A szüretelők étkeztetése igen változatos volt. A vacsora tyúkhúsleves, töltöttkáposzta, kalács vagy frissen sült fánk, csörege, utána borral öblítettek. Ha túl sok volt a szedő, akkor kinn a hegyen, a pincegátdorban lévő spóron történt a főzés. Birkahúsból gulyást készítettek ebédre. Utána kaláccsal (diós, mákos, almás, túrós) kínálták a szedőket.

A morzsolás régen taposás által, újabban morzsolóval történik. A taposáshoz az erre a célra készített, ritkább szövésű zsákokat használtak, melyeket a lyukas kádakba helyeztek el, hogy a must könnyen kifolyhasson. A taposást ritmusosan végezték a fiatalok, méghozzá énekelés közben, valahogy úgy, mint ahogy az a vertfalak készítésénél van szokásban.

Régebben a préseléshez a facsavaros medvéspréseket használták. Még régebben az ú.n. kölöncös nyomóprést (kővel húzatott) használták.

A must érlelése hordókban történt. Ezeket az ászkokra rakták. Lopótököt helyeztek a hordóba, hogy kellő mennyiségű levegő jusson a forrásban levő musthoz.

Szüreti felvonulást Kémeren nem tartottak. Ellenben a fiatalok szüreti bálakat szerveztek. Ezeket a bálakat csűrökben, magtárakban, épülőfélben álló nagyobb épületekben tartották. A bálókra néhány fiatal maszkmásnak öltözött, vagy népviseleti ruhát öltött magára.

Temetkezési szokások (sirató-énekek, virrasztás, sírjelek)

Almási István népzenekutató a 70-es évek elején szilágysági gyűjtőútja során Kémeren is megfordult, ahol 9 dallamot vett fel hangszalagra. Feltűnő volt számára, hogy az adatközlők között akadtak olyanok, akik még emlékeztek a **siratóénekekre**, habár mint szokás már régen kihalt a faluban. A siratóénekek közül Almási a következőket jegyezte fel özv. Debrenti Miklósné (Balla Klára) adatközlő tolmácsolásában: „Kedves uram, hogy engedjem, hogy kivigyenek / mikor milyen nagyon szerettük egymást! / Egyedül hagytál engemet / csak a gyermekikkel / Elvisznek előlem, hogy ne lássalak többet / soha még a koporsódat se...”

Vagy: „Kedves Mihály, itt hagytál. MÉR haltál meg? / Ki csinál nekem kincsérgős-kancsírghos forgácsot, / ha tē eköüzöl? / Me csak ēgyedül vagyok. / Gyermēk sincs, sēnkim a világon....“

Vagy: „Drága kicsi Esztikém, ó mindig mēgföztem néiked mindēn nap a galuskát / mer csak azt tudtad enni, azt szeretted / Nem kēlēt sē a tej, sē kávé, sēmmit nem tudtál mēgenni mégis mēg kēllēt hogy haljál“. Mindhárom siratóének **sirató paródia**, a sirató énekek **tréfás, humoros** változata.

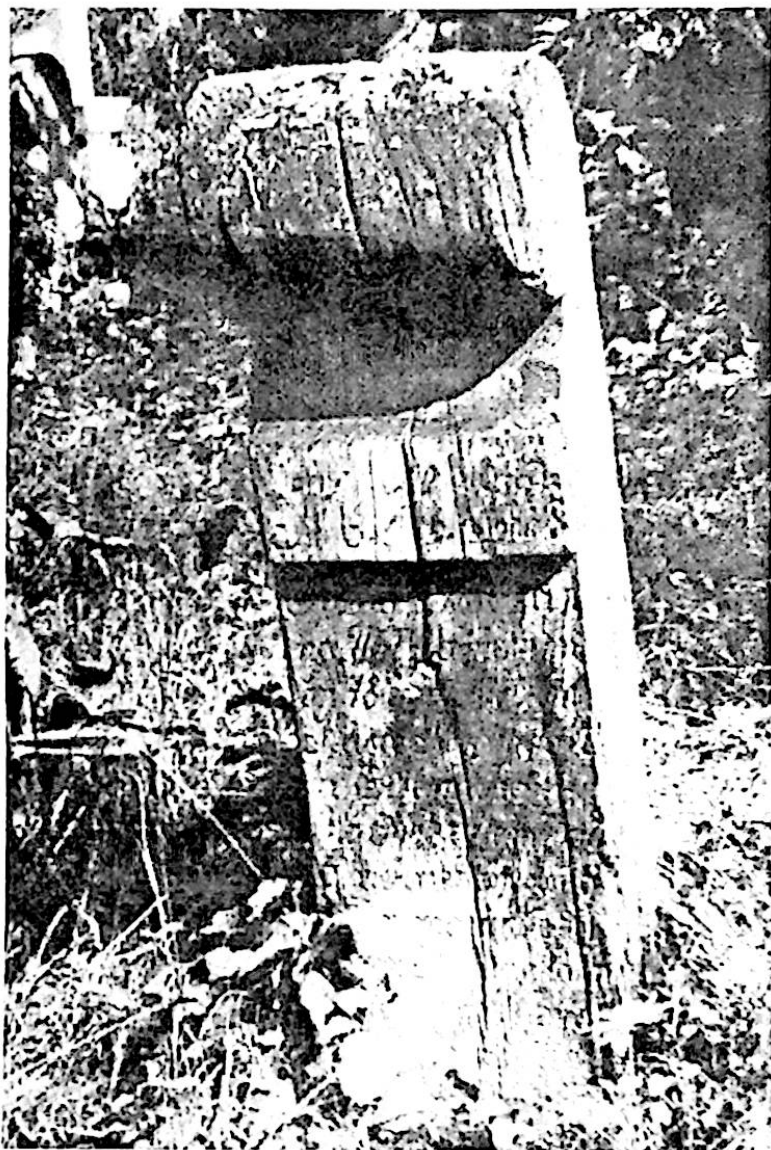
A régi stílusú népballadák közül négyet (Fehér Anna, Sári bíróné lánya, Gunaras lány, Egy nagy áspis kígyó) ugyancsak Kémeren jegyezt fel János Dánielnétől és Debrenti Miklósnétól.



Gombfás temetőrészlet

Míg a siratás mint szokás régen kihalt, s ma már senki sem emlékszik rá, addig a **virrasztás** elmaradhatatlan mozzanata a temetkezési szertartásoknak. A virrasztás nem más mint a halott éjszakai őrzése. Lámpa vagy villany világít egész éjszaka abban a szobában, ahol a ravatal van. lámpavilággal tisztelik a halottat. Altalában jelen van a pap is; zsoldárból egyházi énekek hangzanak el. Közben pálinkával és kaláccsal kínálják a jelenlevőket.

A temető a falu keleti részén, a Mogyorós domb enyhén emelkedő lejtőjén kapott helyet. A temetőhöz a Temető utca vezet fel. Ebben a faluban is, mint mindenütt a Szilágyságban, **fejfa**, más szóval **gombfa** készül az elhunyt sírjára. Általában rendeltetésük az, hogy a sír helyét jelezzék, az elhunytnak emléket állítsanak. Formai változatai rendkívül egyszerűek, a legegyszerűbbek a Dél-Szilágyság temetőinek fejfái között. A kémeri gombfákat nézegetve az embernek az a benyomása mintha azok munkába belefáradt, meggörnyedt, lehajtott fejű öreg emberek lennének. A lehajtott **fej**, a hozzá kapcsolódó **nyak**, majd a **mell** egy erősen stilizált, absztrakt emberalakra emlékeztetnek. Valamennyi itt előforduló gombfa azonos kiképzésű és formájú. Így csak a sírfelirat alapján tudhatjuk meg az alatta nyugvók nemét és korát.



Gombfa sírfelirattal

A sírfeliratok szövege erősen emlékeztet a szilágynagyfalui temetők sírfelirataira. A vagyoni helyzettől függően a tölgyfából faragott sírjelek különböző vastagságúak. Rajtuk semmi dísz, legfeljebb egy-egy szomorúfű vésete töri meg a fejfa egyhangúságát, az ABFRA rövidítés a gombfákon nem fordul elő.

Újabban egyre több műkőből vagy betonból készült sírjel kerül a temetőbe, meghagyva azonban hagyományos formájukat. A fejfák faragásához többen értettek, legtöbbször helybeli ácsokkal csináltatták. A betűk metszését a harangozó Gyaraki Bandira bízták.

* *
*

Ma is elevenen élő szokás a **húshagyókeddi** (farsangvégi) **tűzgyújtás**, amely a tél eltemetését, kiűzését jelképező helyi szokás. Eltérően a szalmából vagy rongyból készített bábutól, itt kerékre szalmát kötnek, húshagyókedd estéjén kiviszik a legközelebbi dombra, ahol meggyújtják, s az égő kereket a lejtőn legurítják, mintegy jelképezve a tél gyors tovatűnését.



Kémeri kisleány hagyományos öltözetben

VI. A JÖVŐ TÁVLATAI

Ennek a közel 700 éves nagyközség népének megélhetését évszázadok óta a föld biztosította; életét a természeti feltételek, a földdel vívott nehéz küzdelem határozta meg.

Ez a küzdelem folytatódott a 89-es események után is, amikor négy évtized mostoha és kemény, megpróbáltatásokkal tele időszaka után a föld újból jogos tulajdonosához került vissza. Csakhogy most másfajta nehézséggel kell a kémeri gazdának szembenéznie. Ugyanis az elmúlt évtizedek súlyos örökséget hagytak maguk után. Mindenekelőtt egy leromlott gazdaságot és a nyomában kialakult egészségtelen korstruktúrát.

A nagyfokú elvándorlás miatt a lakosság közel egyharmadára csökkent. Főleg az aktív, munkaképes fiatalok és középkorúak kerestek máshol boldogulást. Itthon jobbra az idősebb generáció tagjai maradtak, akik már képtelenek a visszakapott földeket megművelni. Márpedig a község gazdasági megerősödésének, felemelkedésének egyetlen járható útja ma is a föld.

Kémer jövője elsősorban attól is függ, hogy lesz-e anyagi ereje évszázados elzártságából kiszabadulnia, milyen irányt tud szabni gazdasági fejlődésének; hogyan alakulnak demográfiai mutatói, milyen sikerrel tudja a rendelkezésére álló anyagi és szellemi erőtartalékait hasznosítani, hogyan tudja népének az évszázadok folyamán felgyűlt és nemzedékről nemzedékre öröklődött hagyományait, termelési tapasztalatait a mindennapi gazdasági tevékenységbe beépíteni.

A gazdasági fejlődés mikéntje, a népesség növekedése vagy éppen csökkenése lesz meghatározó az elkövetkező nagy távlati időszakban is. Ez lesz kis közössége továbbélésének, megmaradásának egyik lehetséges módja.

Ami a demográfiai viszonyait, annak várható alakulását illeti, nem lehetünk optimisták. Legalább is egyelőre. A természetes szaporulat (a születések és halálozások közötti különbség) továbbra is csökkenő irányzatot jelez. Például 1996-ban – 7 volt, vagyis 1996-ban 13 fővel (1986) éltek kevesebben, mint öt évvel korábban, 1992-ben (1999 fő), s a folyamat ma is tart. Okát elsősorban

a születések alacsony számában kereshetjük. A születések alacsony számát a közben visszatelepültek sem tudják kompenzálni.

Még szomorúbb képet fest ha a népesség kor szerinti összetételét vesszük szemügyre.

Korcsoportok	Száma	Megoszlása %-ban
0–14	325	16,3
15–49 éves (munkaképes korú)	1049	52,8
60 évesek és azon felüliek	610	30,7

A táblázatból kiderül, hogy a lakosság kor szerinti összetétele az elmúlt évtizedek során alaposan módosult. A fiatalok részaránya erősen visszaesett, míg a 60 évnél idősebb népesség közel kétszeresére emelkedett. Ma minden 100 kémeri lakosból 30 hatvan évnél idősebb. A munkaképes korúak aránya is csökkent, mintegy 8%-al.

Kémerre nézve mindkét fajta torzulás káros. Nem nehéz belátni, hogy hova vezet a lakosság „előregedése“, amikor egyre kisebb létszámú aktív korúaknak kell eltartani a lakosság egyre jobban növekvő hányadát.

Kémer lakosságának összetételében lejátszódó változás természetesen nem elszigetelt jelenség, lényegében a megyei, sőt az országos folyamatokkal megegyezik. Mégis úgy érezzük, hogy ezek a változások a község életében hangsúlyozottabban jelentkeztek, mint a megye – 1–2 falut kivéve – más településeiben. Ilyen nagyarányú elvándorlás, mint Kémeren, nem volt.

2. A föld, amely továbbra is a megélhetés fő forrása lesz, eltartó képessége ma is ugyanaz, mint száz évvel ezelőtt, sőt termőképessége a fejlettebb agrotechnika alkalmazása révén jóval nagyobb, mint valaha, amikor az elvetett magnak csak 4–5-szörösét adta vissza.

Ma a mezőgazdasági összterület 2938 hektár. Valamikor ugyanez a nagyságú termőterület nagyobb lélekszámú községnek biztosított nem akármilyen megélhetést. Ennek a földterületnek több mint $\frac{3}{4}$ része (72%) szántó. A fennmaradó részt a legelő és a kaszáló, a szőlő és a gyümölcsös teszi ki.

A helyi önkormányzat kimutatása szerint a községben 886 fő dolgozik a mezőgazdaságban (785 gazdaság). Ez azt jelenti, hogy 1 személyre 3,3 hektár mezőgazdasági illetve 2,4 hektár szántóterület jut. Művelői között azonban e földterület igen aránytalanul oszlik meg: 0,5–3 hektár között 673

(75,9%), 3–7 hektár között 196 (22,1%) míg 7 hektáron felül 17 személy (2,0%) rendelkezik.

Ezen a viszonylag nagy szántóterületen mintegy 52 traktor (45 magánkézben) dolgozik. Az aratási munkálatokban 12 arató–cséplőgép kapcsolódik be. Ezek szerint 1 traktorra 40 hektár jut, ami igen magas. Emellett igen nagyszámú fogatot (ló, tehén) is igénybe kell venni. A földek szétaprózottsága miatt a gépi művelés nem mindenhol alkalmazható. Ezért az összevont területű, különböző profilú **farmergazdaságok** létesítése lenne az egyedüli lehetséges megoldás egy modern mezőgazdaság megteremtése irányába.

3. A község mezőgazdasága fontos élelmiszergazdasági bázist jelent. Számos termékéből (kenyérgabona, tej, hús, szőlő, gyümölcs) nemcsak a helybeli lakosság szükségleteit tudná fedezni, hanem jelentős felesleget is tudna termelni. A felesleg ipari feldolgozása (tej-, malom-, hús-, sütőipar és borászat) jelentős jövedelmet hozna a község számára, s emellett a nő munkaerőt is lekötné, így elkerülhetővé válna a további elvándorlás.

Különösen a szőlő feldolgozása (borászat) hozna nem kis jövedelmet. Gondoljunk csak arra, hogy a múltban a Bölöniek jelentős mennyiségű bort termeltek és szállítottak Erdély és a nyugati országok (Magyarország, Ausztria) felé. El kell jönnie annak az időnek, amikor a kémeri szőlőművelés és borászat visszanyeri egykori hírnevét.

Már említettük, hogy Kémer a Szilágyság egyik legjelentősebb gyümölcs-termesztő falva. A gyümölcs ipari értékesítése (üditő italok, szörpök, gyümölcsíz, dzsemek) szintén növelné a falu jövedelmét.

Örvendetes tényként kell tudomásul vennünk, hogy újra kezdenek kendert termesztani, amelynek szintén vannak hagyományai, különösen feldolgozása terén. Ehhez adottak a természeti feltételek is. A kenderter-mesztéssel egyidőben fel lehetne eleveníteni a fonást–szövést. Esetleg hímzőszövetkezetet is lehetne létrehozni. Termékeikkel a kémeri leányok és asszonyok nem vallanának szégyent, s máshol is értékesíteni tudnák.

4. A legfontosabb tennivaló a falu elszigeteltségének, zártságának megszüntetése lenne. Ez pedig csak megfelelő úthálózat kiépítésével lehetséges. Nem túlzás, ha azt állítjuk, hogy a középkorban a falut sűrűbb úthálózat vette körül, mint manapság. Ma egyetlenegy, máig sem teljesen korszerűsített út kapcsolja a megyei úthálózatba. Márpedig egy település közlekedésföldrajzi helyzete távoiról sem lehet számunkra közömbös.

A múlt század legvégén Margitta–Szilágysomlyó között megépült vasút Kémert nagy ívben elkerülte. Így véglegesen kiesett a megye vasútforgalmából, mezőgazdasági termékeinek értékesítése pedig (gabona, élőállat) súlyos gondokat okozott.

Mindenekelőtt korszerű út megépítésére lenne szükség Bályok felé. Ezáltal megrövidülne az út a legközelebbi vasútállomásig. Emellett nyugatról (Margitta felől) a község könnyebben elérhető lenne.

Tervbe vették a faluközpont korszerűsítését (csatornázást, vízbevezetést) és az Ipp felé vezető út aszfaltozását. Mindezek megvalósításához temérdek pénz szükséges és nem utolsó sorban a község lakosságának áldozatvállalása. E tervek megvalósítása nélkül elképzelhetetlen a gazdasági és kulturális felemelkedés.

PÉCSI L. DÁNIEL

Kémer jelképei

Kémer jelképeinek tervezésénél a település történelmi múltjára utaló adatok a közelmúltra, a jelenre vonatkozó helytörténeti leírások, az ezekre utaló szimbólumok, címertani elemek, az európai és magyarországi címeralkotás több évszázados hagyományai, valamint a jelenleg érvényes előírások és az elfogadott tervezési gyakorlat voltak a legfontosabb szempontok.

KÉMER CÍMERE. A CÍMERTERVEZÉSHEZ FELHASZNÁLT LEGFONTOSABB SZEMPONTOK

1. A település első írásos említése 1320-ból.
2. A község lakosságának többségét alkotó református közösség.
3. A község lakosságának megélhetést biztosító tevékenységek.

A fentiek figyelembevételével Kémer község címerpajzsának Szilágy vármegye 1877-ben adományozott címerének csücskös talpú, arannyal szegélyezett reneszánsz címerpajzsát alkalmaztam.



Ismeretes, hogy Szilágy vármegye 1876-ban alakult meg a XXXIII. törvénycikk alapján, melynek területét az 1877. évi I. törvénycikk szabályozta.

Ennek megfelelően Közép-Szolnok és Kraszna vármegyék, Doboka vármegye 25 községe és Zilah város területének egyesítésével keletkezett. Szilágy vármegye címerét I. Ferenc József adományozta 1877-ben.

KÉMER CÍMEREK



Kémer címerpajzsa egy vágással pajzsfőre és pajzstalpra osztódik.

A pajzsfőben zöld halmon látható Isten Báránya, feje körül arany dicsfényel (glóriával), jobb lábával, aranszínű rúdon fehér zászlót tart piros színű keresztábrázolással. Ez az ábrázolásmód ősi református szimbólum, mely több város címerében megtalálható Magyarországon. A legismertebbek Debrecen, Szentendre, Szigetszentmiklós címerábrázolásai. Erdélyben Bánfyhunyad régi címerében látható. A zöld színű domborulat a Kémert övező erdős hegyvidéket szimbolizálja.

– 1 –

„Az Újszövetségben az Isten előtti áldozat jelképévé vált Jézus Krisztus, akire Keresztelő Szent János így mutat rá: „Íme, az Isten Báránya, aki hordozza a világ bűnét!” (Jn, 1:29). Érthető tehát, hogy a keresztény művészet legkedveltebb, leggyakrabban használt szimbóluma lett az Isten Báránya, latinul: Agnus Dei (agnus = bárány, Deus = Isten).

A mindig lépegető formában ábrázolt bárány kereszties zászlót tart a lábával; ez képekben érzékelteti a feláldozott és Isten által feltámasztott, a halálon győzedelmeskedő Krisztust. A lépegető bárány arra utal, hogy mindig előre kell haladni a hitben, Krisztus megismerésében „követni a Bárányt ahová megy” (Jel. 14:4). Ismeretes, hogy Jézus Krisztus a Bárányon kívül a „Jó Pásztor”-t is jelképezi, aki a keleti népeknél mindig a juhok előtt vezette a nyáját. Ilyenkor a pásztor gyakran hátrafordult megnézni, hogy juhai biztonságban vannak-e?!

A keresztalakú zászlótartó rúd „Jézus szenvedésére, halálára utal.”

A zöld halmon lépegető Isten Bárányát kék színű háttér veszi körül.

A pajzsfő jobb szegletében aranszínű napot, a bal szegletben pedig ezüst színű növekvő holdat ábrázoltam.

- 2 -

„A keresztyén szimbolikában a nap az igazság és a bölcsesség jelképe lett, de Isten tulajdonságainak kifejezésére is használták. A 84. Zsoltár 12. versében olvassuk: „Mert nap és pajzs az Úr“ – vagyis világosság és védelem.

Azt, hogy a két égitestet együtt ábrázolták a keresztyén szimbolikában, indokolja, hogy a nap és a hold több egyházatyánál az Ó- és Újtestamentumot, illetve az Egyházat jelképezte, de vonatkoztatták Jézus megdicsőülésére is. A félhold az emberi élet és szerencse változandóságát is jelképezi.“

A fent ismertetett jelképek együttes ábrázolása a községben lakó egyéb vallású emberek összetartozását is kifejezi és megerősíti.

A pajzstalpban ívelt alakú ékeléssel harmadoltan a pajzsmezőt. (Hasonló ábrázolásmód figyelhető meg Torontál vármegye V. Ferdinánd király által 1837-ben megújított címerében is.)

Az ily módon három részre osztott pajzstalp jobb oldali részében arany mezőben bíbor színű szőlőfürtöt látunk zöld színű levelekkel. A bal oldali részben ugyancsak aranyszínű mezőben, három zöld tölgyfalevelet látunk két makkal. Az előző ábrázolás az évszázadok óta folytatott szőlőtermesztésre és borkészítésre, az utóbbi pedig a községet övező erdők fakitermelésére és a fafeldolgozásra utal.

A beékelt kék színű mezőben arany búzakaralászt ábrázoltam, amely a helybéli lakosság mezőgazdasági tevékenysége keretében folytatott gabona-termesztést is kifejezi.

- 3 -

„Mindezek mellett a búza és a szőlő szintén ősi keresztyén jelképek. A református szimbolikában a kalász az Úrvacsorai kenyeret ábrázolja, de jelenti a feltámadást is.

Református értelmezés szerint a szőlőfürt Krisztus vérére emlékeztet, illetve az Úrvacsorai bort szimbolizálja.“

A címerpajzs kiegészítő eleme (nem szerves része) a pajzs felett lebegő ötágú nyitott, bíbor béléssel ellátott leveles korona és a pajzs alatti kék színű szalagdíszítés. A koronát szintén az egykori Szilágy vármegye címeréből kölcsönöztem, ezzel is utalván a történelmi hagyományokra. A kék szalagon arany színnel a település nevének 1320-ban kelt első írásos említése és a felavatás 1998-as évszáma mellett Kémer magyar és román névalakja szerepel a Kálvin csillaggal. A kék szalag a szolidaritást és egyúttal a többévszázados békés együttélést, megértést, tiszteletet és megbecsülést is kifejezi magyarok és románok, valamint a különböző vallásúak között. Fontos kihangsúlyozni, hogy a leveles korona és a szalagdíszítés nem szerves része a címernek. Sem méltóságot, sem rangot nem fejeznek ki! Díszítésre szolgálnak.

KÉMER ZÁSZLAJA

A zászló alapszíne fehér, mely az erkölcsi tisztaságot, az ebből eredő békességet, a megújulást és a másság iránti megértést, a toleranciát jelképezi. A zászló oldalszéleit kék-bíbor, kifelé mutató farkasfogazat díszíti. A kereszttrudas zászlóknál a fehér mező felső harmadának tengelyében a nyeles zászlóknál a baloldali harmad tengelyében foglal helyet a címér.

Budapest, 1998, június 24.

Pécsi L. Dániel
Jelképtervező



BIBLIOGRÁFIA

- Takács Béla** *Bibliai jelképek a magyar református egyházművészetben.*
Budapest, 1986.
1., 2., 3. számú idézetek.
- Gömbös Tamás** *A szerzetes és lovagrendek címerei és viseletei.*
A protestáns egyházak jelképei, a szentek jelképes
ábrázolása a címerekben.
Budapest, 1993.
- Hoppál Mihály–**
Jankovics Marcell– *Jelképtár*
Nagy András– Budapest, 1994.
Szemadám György
- Csáky Imre** *A magyar királyság vármegyéinek címerei a XVIII–XIX.*
században.
Budapest, 1995.
Melléklet: 129. oldal 48. Fejezet, Szilágy vármegye címere,
1877.

TARTALOMJEGYZÉK

Bevezető	3
I. Táj és történelem	5
II. Egyház, templom és iskola	27
III. A falu gazdasági viszonyai a századfordulón	32
IV. A falu településtörténete, falurészei	34
V. Szemelvények a falu hagyományos népi kultúrájából	38
VI. A jövő távlatai	50
Kémer jelképei	55

