

**Peti Lehel**

## **TEJPÉNZ A BANKKÁRTYÁN**

### **Reprivatizáció, dekollektivizálás és mezőgazdasági specializáció egy Kis-Küküllő menti agrártelepülésen**

#### **Bevezetés**

Elemzésemben egy tipikusan mezőgazdasági termelésre berendezkedett Kis-Küküllő menti település gazdasági stratégiáinak változását követem nyomon az 1989-es váltástól napjainkig. Arra keresem a választ, hogy egy nagy hagyományokkal rendelkező agrártelepülésen a mezőgazdasági specializáció milyen helyet foglal el a rendszerváltás után követett gazdasági stratégiák rendszerében. Ezen belül kérdéseim a település (Héderfája) dekollektivizálása utáni szőlővállalkozásainak jelenlegi helyzetére irányulnak. A dolgozat véleményem szerint összehasonlítási alapot nyújthat egy esetleges – a kistrégióra koncentráció – gazdaságantropológiai csoportos kutatáshoz, akár ennek egyik előtanulmányának is tekinthető.

Megfigyeléseimet a „bennszülött etnográfus” pozíciójából tárgyalom. Az elemzés háttérében az a felismerés áll, hogy a változás utáni gazdasági berendezkedés a településen egy dialektikus folyamat volt, a stratégiakövetések a makrogazdasági változásokra adott kényszerű, kísérletező válaszok voltak. Előfeltevésemhez tartozik, hogy a mezőgazdasági specializáció, a családi vállalkozások jellege, illetve a gazdasági (kényszer)stratégiák nagyfokú variálódása mögött még mindig a hagyományos stratégiák modernizáltabb eszközkészletű kísérleteivel van dolgunk. A közös normát és a múltból átörökített üzemszervezeti mintát követő társadalom absztrakciója mögött azonban helyzetekre válaszoló, döntéseket hozó embereket kell látnunk. Azok a döntési helyzetek pedig, amelyekben a gazdasági stratégiákat megválasztották, véleményem szerint a dekollektivizálás utáni erdélyi agrártelepülések legfontosabb változásait rejtik. Miután a rendszerváltoztatás következtében olyan helyzet állt elő, amely újra lehetővé tette a kisüzemi keretek közötti gazdálkodás folytatását, vizsgálódásaim során igen nagy súlyt fektettem annak elemzésére is, hogy a változások utáni időszakban milyen jellemzői alakultak a kisüzemi gazdálkodásnak. (Kotics 2001a. 110.) A dolgozat a mikroelemzés szintjén végső soron az erővonalakat vizsgálja, amelyek terében a magángazdasági üzemszervezetek működésüket megszervezték és amelyek a változás utáni magyar falvak mezőgazdasági fejlődésének irányait jelölik.

## **A kutatás színhelye**

Héderfája a Kis-Küküllő középső folyása mentén elterülő kistelepülés. Etnikai szempontból meglehetősen homogén, ugyanez mondható el vallási összetételéről is. Az 1992-es népszámlálási adatok szerint a 671-es lélekszámú település lakói közül 636 magyar, 13 román, 21 roma, 1 pedig szász etnikumú. Ebből 599-en reformátusok, 22-en baptisták, 19-en ortodoxok, 18-an római katolikusok, 4-en pedig unitáriusok. A település átlagosan kiépített infrastruktúrával (gáz, villany, telefon) rendelkezik, magyar nyelvű óvodával, ill. 1–8 osztályú iskolai oktatással, művelődési házzal. Paradox helyzet, hogy nem a gazdaságilag legfejlettebb falu alkot községközpontot, így közigazgatásilag a gazdaságilag fejletlenebb, de nagyobb számú román etnikumú lakossággal (278) rendelkező Küküllőszéplakhoz tartozik. A községhez három, többszörösen hátrányos helyzetű, periférikus elhelyezkedésű, nehezen megközelíthető, elmaradott infrastruktúrájú, depressziós kistelepülés tartozik: Oláhszentlászló, Kisszentlászló és Vajdakuta.

A faluról elszármazó lakosságra nagy mértékben jellemző a kétlakiságra utaló viselkedésmód. A családformák közül a nagycsalád típusa a domináns. A nagycsalád fogalma alatt, a hagyományos etnográfiai értelemben vett jelentése mellett, a több tagú, termelésben résztvevő, összetartó/megtartó erejű családokat értem. Adott esetben a család tagjai kétlakiak, ám keresetük jelentős részét visszaáramoltatják a családi gazdaságba, amely redisztribúciós funkciókat is ellát. Ebben az értelemben a nagycsalád sajátos gazdasági egységet jelent. A 2003-as országos mezőgazdasági felmérés adatai alapján 235 gazdasági egység van a faluban. Hogyha a lakosság számarányához viszonyítjuk, úgy tűnik, hogy a gazdasági termelés a nukleáris családra jellemző termelési egységekben zajlik. (Egy háztartásra 3 személy jut.) Ennek ellenére a különböző családok, amelyek a hivatalos statisztikákban önálló termelési egységekként voltak feltüntetve, a vérrokonsági viszonyok szerint legtöbbször közösen szervezik meg gazdasági tevékenységüket. Ugyanez mondható el azokról a városra elszármazó utódokról is, akik a kétlakiságot vállalják (a népszámlálási adatok alapján azonban nem tartoznak a faluközösséghez.) A kétlakiság ellenére a városi lakással és munkahellyel rendelkezők jövedelmük jelentős részét visszaforgatják a családi gazdálkodásba, hétvégeken pedig maguk is részt vesznek a mezőgazdasági munkákban.

## **Gazdasági stratégiák a magángazdaság idején (a második világháború végétől 1962-ig)**

A kollektivizálást megelőző időszakban Héderfáján a mezőgazdasági termelés kizárólag magángazdaságok keretében zajlott. Mint általában az erdélyi falvakban, a település

birtokstruktúrája a törpe- és kisbirtokos szervezeti formák jellemzőit mutatta. Közös erdővel, földdel nem rendelkezett a falu, a termelőszervezetek működését azonban a szőlősök esetében autonóm önszervezeti forma, a hegyközség<sup>1</sup> szabályozta.

A magángazdaság idején megművelt szőlősökből származó jövedelem jelentős szerepet töltött be a gazdaságok évi jövedelem-struktúrájában. Összevetve más Kis-Küküllő menti települések ebben az időszakban művelt szőlőseivel, megállapíthatjuk, hogy a lakosság számához viszonyítva ezekben a falvakban a szőlőkultúrák nagyjából azonos területi megoszlásban voltak.<sup>2</sup> A szőlőtermesztéshez képest az 1960-as éveket megelőzően – a székelyföldi településekhez hasonlóan – a gabonatermesztésnek és az állattenyésztésnek nagyobb jelentősége volt. A szőlőtermesztés az önálló borkészítés funkciója mellett mellékjövedelemnek számított egy-egy család jövedelemrendszerében. Szüretkor a mustot a faluban ilyenkor megjelenő székely fuvarosoknak adták el. A must a paraszti gazdaságok egyetlen pénzzé konvertálható terméke volt, amely az ünnepek előtti vásároknak főként ruházkodási igényeik kielégítésében játszott kulcsfontosságú szerepet. A közösség tagjainak legnagyobb része számára ez azonban csak akkor volt megvalósítható, ha maguk részére csupán néhány vederrel<sup>3</sup> tartottak meg, amely így csak a téli ünnepek rituális alkalmainak megtartására volt elegendő. Az akkori szőlőtermesztési viszonyok mellett csak nagyon kevesen tudtak jelentősebb mennyiségű eladható fölösleget termelni.

Látható tehát, hogy a mustból nyert jövedelem nem volt annyira jelentős, hogy ebben az időszakban mezőgazdasági specializációról beszélhessünk, habár ennek első nyomai kétségkívül felfedezhetőek. A szőlőtermesztés tulajdonképpen a paraszti hagyományokban gyökerező önálló kisgazdaság ethoszának (lásd Oláh 2001. 65.) volt alárendelve. A családok a fogyasztásukhoz szükséges minden mezőgazdasági terményt igyekeztek saját maguk a földjeiken megtermelni. (Oláh 2001. 63.) Hozzávetőleges számítások szerint a kollektivizálást

---

<sup>1</sup> A *hegyközség* intézménye a szőlőtermesztésnek mint sajátos üzemszervezeti formának a kezelésére kialakult lokális intézmény volt. A szőlő gazdasági és szimbolikus értéke megkövetelte, hogy a szőlőhegyre fokozottabb ellenőrzés essen, mint más határrészekre (pl. szántók, legelők). Ez a falu társadalmában speciális jogok és szabályozások kialakulásához vezetett. Formális intézményekre hárult a szőlőhegy védelme, az ezt illető döntéshozatali jog, a munkaformák ellenőrzése. (Az ellenőrzés ez esetben szabályozást is jelentett.) Az intézmény azonos elnevezésű, funkciójú és struktúrájú formáival főleg a Dunántúlon találkozhatunk a bortermelő vidékeken. (lásd Égető 2001. 594.) Az intézmény eddigi kutatásaim szerint informális (a szóbeliségben gyökerező, megegyezéses) törvények alapján működött. A hegytörvények évről-évre tartalmi módosulás nélkül ismétlődtek. Az ismétlődés révén a közösségi emlékezetbe való beágyazottságuk igen mély volt, írásos rögzítésük (alapszabályzat formájában nem volt), ennek ellenére az egész közösségre nézve kötelező érvényűek voltak. Ez kulturálisan meghatározott magatartási minták kialakulásához vezetett. Például kezdetben hegytörvény írta elő, hogy a szőlőt mindenkinek meg kell dolgozni, ellenkező esetben meg kell szüntetni az ültetvényt.

<sup>2</sup> Ebben saját becsléseimre támaszkodom (szóbeli közlések alapján).

<sup>3</sup> 1 veder=10 l.

megelőző években a szőlősök összterülete nem több mint 10–12 hektár, amely 5 határrészben oszlott meg. A mezőgazdasági termelés alacsony hatékonysággal működött, a parasztgazdaságok szegényes eszközkészlettel rendelkeztek. A rossz közlekedési viszonyok miatt a piacra való termelés rendkívül nehéz volt, ennek ellenére időnként kosarakkal gyalog vittek szőlőt a dicsőszentmártoni piacra (17 km), vagy a marosvásárhelyi üzletekbe (30 km).

### **A kollektivizálás**

A kollektivizálás más Kis-Küküllő menti településhez viszonyítva meglehetősen későre, 1962-re fejeződött be. A falu fokozott mértékű ellenállását a megalakuló pártvezetőség kompromisszum útján szerelte le. Ennek értelmében a falu férfitársaságának jelentős része a dicsőszentmártoni faipari üzemnél kapott munkahelyet.

A kollektív gazdaság megszilárdulása után a berendezkedett államhatalom nagy szabású szőlőtelepítést tervez Héderfája határába. A déli fekvésű oldalakra tervezett telepítés 1973-tól, néhány év alatt, hatalmas energia-bedobással 1985-re meg is valósult. Ennek eredményeként a település határába 200 hektár szőlőt telepítettek, ami gyökeresen megváltoztatta a mezőgazdaságra hasznosított területek növénykultúráinak korábbi arányait. A magángazdálkodáshoz képest a szőlőtermesztésre használt összterület húszszorosára nőtt. Az akciót a falubeliek a kommunizmus nacionalista diszkriminatív politikájával hozták összefüggésbe, a magyar etnikumú falu minél teljesebb kizsákmányolásaként értelmezték. Ekkora mennyiségű szőlős megmunkálásához egyetlen falu munkaerő-potenciálja természetesen nem volt elegendő, az erre a célra létrehozott szőlészeti géppark mellett a héderfaji szőlősöket kb. 10 falu agrárnépessége dolgozta. Emellett időnként helikopteres permetezéshez is folyamodtak. A más falvak lakosságának szőlővédelmi munkákra való alkalmazását az is szükségessé tette, hogy a korábban mezőgazdasági termelést folytató férfitársaság a városi ipari termelésben volt alkalmazva. Héderfáján viszonylag kevés volt a termelőszövetkezetben főállásban dolgozó mezőgazdasági alkalmazott és napszámos, a falu munkaerejének legaktívabb rétegét az ingázók csoportja alkotta. Ők tulajdonképpen TSZ-napszámosok is voltak egyben, délutánonként és vasárnapokon, de a lakhelyükhöz közeli ipari vállalatoknál is alkalmazásban álltak. (Vedinaş 2001. 106.) Ennek ellenére az iparosítás csak kisebb mértékben módosította a falu társadalomszerkezetét és életformáját: a munkát vállaló rétegek az ipar napszámosaivá váltak, de életvitelük és mentalitásuk tradicionális paraszti maradt. (Szabó Zoltánt idézi Kotics 2001a. 113.)

Ugyanakkor kis méretű elvándorlási hullám is bekövetkezett, a városokban alkalmazott falusiak az ingázást kiküszöbölni igyekezve beköltöztek a közeli városokba. (A

leggyakoribb célpontok Dicsőszentmárton és Marosvásárhely voltak, kisebb mértékben Segesvár.)

A '89-es változást megelőzően, a kollektív gazdaságok felszámolásáig, és a földek újraelosztásáig a korábban agrártevékenységet folytató lokális társadalom tagjainak legnagyobb része a makrogazdasági viszonyokhoz való alkalmazkodása révén az ipari termelésben való elhelyezkedés stratégiáját követte. A szakmatanulás, a kapcsolati tőke mozgósítása révén minél fizetettebb ipari szektorban való munkavállalás, valamint az értelmiségi pálya felé irányulás az, amely a vizsgált időszakban követhető minta volt a fiatalabb népesség számára. A szocialista korszakban teljessé vált a foglalkoztatás, megnyílt a lehetőség a szakmaszerzésre és a lakóhely-változtatásra. (Oláh 2003. 28.) Az egyéni gazdaságok felszámolódása és a városra való ingázás tömegessé válása után a korábbi időszakokra jellemző szociális háló lényegesen átalakult. (Biró–Biró 2003)

Szilágyi Miklós szerint ebben az időszakban a falusi-agrárvárosi családok – mint jövedelemtermelő, a javakat felhalmozó egységek –, a felnövekvő generációkat az „el a mezőgazdaságból!” stratégia értelmében szocializálták. (Vö. Szilágyi 2002. 10.) Különösen a hetvenes-nyolcvanas években elhelyezkedő, gépvezetői végzettségű fiatal férfiak számára jelentett karrierlehetőséget a traktoros, kombájnos munka; a felső vezetők után a műhelymunkások alkották a legerősebb dolgozói érdekcsoportot. (lásd Kovács–Váradi 2002. 22.) Ilyen viszonyok között valamelyest tőkekoncentrációt csupán az erősebb nagycsaládok tudtak megvalósítani. Minél több családtag tudott ugyanis elhelyezkedni a mezőgazdaságon kívül eső állami fizetéses rendszerben (ipari munkásokként), az egyes családok annál sikeresebb életstratégiát tudtak megvalósítani. A pártvonalon felfutó vezetői elithez való csatlakozás, a település magyar etnikumú voltánál fogva, nem volt követhető stratégia. A párt-bürokrácia helyi képviselői természetesen itt is megjelentek, ennek gazdasági jelentősége azonban (egy-két kivételtől eltérően) igencsak csekély volt a káderrotáció fokozott mértékéből adódóan.<sup>4</sup>

A nagyüzemi szőlőtermesztés mellett (lopás révén) az önellátást biztosító szőlőtermesztés termelési kerete a háztáji volt. A lopásnak kulturálisan támogatott és közösségileg elfogadott formái alakultak ki, amelyek az adott történeti korszakban a lokális társadalom számára lényeges túlélési stratégiát jelentettek. A szőlőhegybe kivezető utakat szüret előtt cölöpökkel, gallyakkal megerősített drótkerítésekkel elzárták (*elkertelték*), az itt

---

<sup>4</sup> Ez az elitcsoport annál markánsabban elkülönült a falu társadalmában, minél kevésbé működött a rendszer káderrotációs politikája, minél hosszabb ideig sikerült ugyanazoknak a személyeknek elfoglalni az adminisztratív-gazdasági intézményrendszer vezető pozícióit. (Kiss 2003.)

lakóknak a szőlőhegybe kivezető kertkapuit acéldróttal kötötték be: *Nem volt szabad kinyitni a kertet, a kertkaput. Be volt kötve dróttal. De azért kinyitotta az ember, s elment, lopott. S azután visszakötötte.*

### **A változás után: a dekollektivizálás<sup>5</sup>**

A kilencvenes években végbement gazdasági változások a falusi családokat alapvető dilemma elé állították. (Bali 1998. 107.) A földek újraelosztása 1990-ben kezdődött és 1991 végére fejeződött be. A magángazdaságok idején fennálló tulajdonviszonyok, valamint a birtokstruktúra kis eltérésekkel ugyan, de lényegében azonosan reprodukálódott. Az újraelosztás magában hordozta a hatékonyabb mezőgazdasági termelés egyik előfeltételét, a földek tagosításának a lehetőségét. Annak, hogy ez az agrárszakemberek felvilágosító tevékenységének ellenére sem történt meg, mentális okai voltak: a föld visszaszerzhetőségének lehetősége kollektív stresszt eredményezett. Az a tény, hogy egy korábban teljes mértékben agrárnépességű faluban visszaadták az állatokat, újra magántulajdonba kerülhettek a földek, egy kollektív eufória kialakulását okozta. A föld eredeti helyén való visszaszerzése szimbolikus értékű döntés volt, az elnyomás frusztrációit leküzdeni segítő, önmagán túlmutató, szimbolikus térfoglaló aktus: *Mindenki azt mondta: „Kérem vissza a földemet ott, ahol az apámé volt! Ott nekem nem parancsol senki!”*

Közösségi döntés eredménye volt tehát, hogy mindenki ott kapta vissza a földjét, ahol korábban (a magángazdálkodás idején) is volt. Így az oszlopos támrendszerű (kordonműveléses) szőlősökből mindenkinek a korábbi birtokviszonyok alapján mértek ki.<sup>6</sup> A kollektivizálást megelőzően föld nélküli cigányság gazdasági egységenként 50 ár földhöz jutott. A héderfáji szőlészeti géppark még ez évben megszűnt. A szomszédos településen, Széplakon még néhány évig szövetkezeti formában alacsony hatékonysággal működött a szőlészet, a községközpont határrészében lévő héderfáji szőlősöket így még gépesítve művelték 1995-ig.

A szocialista időszak gazdaságilag teljesen aláásta és megsemmisítette az önálló paraszti gazdálkodást, a falusi lokális társadalmakban mentális síkon megerősítette a családi kigazdaság szimbolikus értékét; ennek következtében a rendszerváltoztatás utáni időszakban megfigyelhető volt az individuális gazdálkodás utáni erőteljes nosztalgia. (lásd Kotics 2001a. 135.)

---

<sup>5</sup> A dekollektivizáció alapvető jellemzője a tulajdonviszonyokban bekövetkezett változás, a termelési struktúra felbomlása, a működés racionalitásának újragondolása. A föld, a tőke és a munkaerő közötti viszony alakulása a folyamat legfontosabb meghatározója. (Szabó 2001. 129.)

## A fellendülés évei? (1991–1995)

A földek újraelosztása után, úgy tűnt, a lokális társadalom magára talált: a visszkapott földeket, szinte kivétel nélkül, mindenki megművelte.<sup>7</sup> Egyes gazdaságok ugyanakkor intenzív gépi felszerelés vásárlásába kezdtek. 1991-től 1993 karácsonyáig 5 db. új 445-ös (Fiat) Universal típusú traktort vásároltak különböző családok a brassói traktorgyárból, a felszámoló helyi állami gépparkból pedig további 5 használt traktort vettek meg. A '90-es évek közepéig így közel 30 traktor jelent meg a faluban.

Az új traktorokat azok vásárolták, akik valamelyik elitsoporthoz tartoztak (adminisztratív-gazdasági elitsoport, az állami- és pártbürokrácia helyi képviselői, a kulturális elit néhány tagja) (lásd Kiss 2003.) és valamelyes tőkével rendelkeztek, ill. volt merszük tőkéjüket aktivizálni. A traktort vásárlók között találjuk ugyanakkor az egyes nagycsaládokat is, amelyek tagjai közül, mint már említettem, többen is állami fizetéssel vagy nyugdíjjal rendelkeztek. Ezek a traktor megvásárlása után igyekeztek más mezőgazdasági gépeket is megvásárolni. A helyi géppark eszközállományát a volt alkalmazottak szerezték meg, akik kedvező stratégiai helyzetben voltak pozíciójukból kifolyólag ahhoz, hogy a kezdeti zavaros állapotokban „megőrzésre” hazavigyék a gépeket, majd rendkívül kedvező áron megvásárolhassák. A lokális gazdasági viszonyok feletti ellenőrzésben tehát azok kerültek előnybe, akik *elsőnek dobbantottak*<sup>8</sup>, azaz azok, akik az átláthatatlan makrogazdasági helyzetben is be mertek fektetni a mezőgazdaságba. Azok a családok, akik az induláskor szintén rendelkeztek traktorvásárláshoz szükséges tőkével, de bizonytalanok voltak és nem mertek befektetni, a lej rohamos inflációja miatt jelentős anyagi veszteséget szenvedtek. A traktorvásárlást később csak plusz energiaráfordítással tehették meg. Emellett a kiegészítő felszerelések beszerzése során is fokozatosan hátrányba kerültek, mivel ezek ára is (akár egy év alatt is) esetenként a többszörösére nőhetett. Az infláció jelentőségét a helyi úgazdák közül csak nagyon kevesen ismerték fel, amely azonban az erőforrások feletti ellenőrzés kialakításában egyik legmarkánsabb faktor volt. Ennek jelentőségének érzékeltetésére néhány konkrét szám adatot hozok fel. Az összehasonlítás alapjául a mezőgazdasági gépek közül a traktorok árát nézzük át.

---

<sup>6</sup> A földnek a paraszti mentalitásban betöltött szimbolikus, identitás-megadó értékéről bővebben lásd Gagyí József írását: (Gagyí 1995. 214–222.)

<sup>7</sup> A zsombói kisüzemek stratégiáinak vizsgálatakor Szabó Piroska hasonló jelenségről számol be. Itt is kezdetben mindenki örült a föld reprivatizációjának, a szabad földforgalomnak, a valóban önálló gazdálkodás lehetőségének. Azonban az emberek nem számoltak azzal, hogy a korábbi életszínvonalát nem mindenki tarthatja meg, hogy új életstratégiát kell kidolgozniuk (Szabó 2002. 79.)

<sup>8</sup> Belső lokális megnevezése azoknak a gazdáknak, akik a kínáló lehetőségeket leghamarabb megragadták.

Az 1989-et megelőző években két db. Dacia típusú személygépkocsi ára négy év múlva egy 800 000 lejbe kerülő 445 (Fiat) Universal típusú traktornak csupán egynegyedét képezte. 1991-ben egy ugyanilyen típusú traktor 100 000 lejbe kerül (kb. egy Dacia ára), 1992-ben 300 000-be, 1993 tavaszán pedig 600 000 lejbe. 1993 végén már 800 000 lejbe kerülnek a traktorok, 1994 végén pedig 3 000 000-ba! Egyes bankok ebben az időszakban 140%-os kamatot adnak, ezzel szemben a mezőgazdasági gépek ára egy év alatt akár 300%-ot meghaladva inflálódott. Így azok, akik a pénzüket bankban tartották és csak később vásároltak gépeket, jelentős veszteséggel teheték ezt meg a korán befektető gazdákhöz képest.

Az elsőnek befektető gazdák *take off*-ját<sup>9</sup> a '92-es, '93-as rendkívül bő szőlőtermés is elősegítette. Ehhez a szőlő és a bor kedvező nemzetgazdasági ára is hozzájárult. A '90-es évek elején ugyanis az italkereskedés még nem volt állami monopólium és a piacok sem voltak még telítve hamisított borokkal. Emellett a Dél-romániai (regáti) oltatlan, meglehetősen rossz minőségű de kevés növényvédelmet igénylő és ezért olcsó szőlők sem árasztották el a Kis-Küküllő vonzáskörzetéhez tartozó piacokat. 1993-ban egy 2 hektár nagyságú szőlősről szüretelt termés ára egy traktor árának felét is kitehette. Azok a gazdák, akik korábban már vásároltak gumikerekű traktorokat, igyekeztek lánctalpas, kizárólag szőlészeti munkákra hasznosítható traktorokat és gépeket venni. A nagycsaládok megfeszített tőkekoncentrációval, esetenként kölcsönök felvételével oldották meg a vásárlást. Az ebben az időszakban rejlő kölcsönök lehetőségeit csak nagyon kevesen ismerték fel, azok pedig akik gyorsan rájöttek erre, túl nagy kockázatnak tartották a nagyobb összegekkel való kísérletezést.<sup>10</sup> Ezért volt az, hogy minden gazdasági egység, csupán előrelátható fizetői potenciáljának megfelelő kölcsönrel mert manipulálni, fokozott jelentőségű meggazdagodás ezekből pedig nem történt. A tőkekoncentráció eredményeként 1995-ben már 6 db. lánctalpas traktor és a szőlőműveléshez szükséges gépi felszerelés állt a szőlőtermesztéssel egyre intenzívebben foglalkozó családok rendelkezésére.

A legkorábban traktort vásárló gazdák előnye hamar kiviláglott, mivel traktoros szolgáltatásukkal monopolizálni tudták a mezőgazdasági munkálatok gépi művelését, amely jelentős plusz bevételekhez juttatta őket. Az üzemanyag legnagyobb része az informális szektor csatornáin keresztül jutott el hozzájuk, amely a hivatalos töltőállomások üzemanyag áraihoz képest jelentős anyagi megtakarítást jelentett. Mivel kevesen voltak, meglehetősen

---

<sup>9</sup> Közgazdasági fogalom, *kilódulást* jelent, ami esetünkben gazdasági fellendülést jelez. (lásd Kuczi 1998. 168.)

<sup>10</sup> A falu jelenlegi kanonizált értelmezésében a változás igazi nyertesei a kereskedő cigányok voltak. Ők voltak azok, akik (kereskedői tapasztalataik alapján) az infláció gazdasági hasznát a legkorábban felismerték. A visszaemlékezések szerint a vizsgált időszakban szekerekkel, kiskocsikkal járták végig a Kis-Küküllő mentét és



konkurencia nélkül ellenőrizhették a felbomló állami vállalatok nehézjárműveinek feketéző üzemanyag-kereskedelmét. Az inflációs tapasztalatokból kiindulva a traktoros szolgáltatások jövedelmét újabb mezőgazdasági gépek vásárlására fordították. Ezek a gazdák továbbra is megőrizték vegyes gazdálkodói stratégiájukat, s habár esetünkben sem beszélhetünk mezőgazdasági vállalkozókról, ők azok, akik az önállósodás leghatározottabb jeleit mutatják.

Az elemzésnek ezen a pontján talán nem érdektelen kitérni Szelényi Iván megszakított polgárosodásnak nevezett modelljére. (Szelényi 1992.) Szelényi elméletének lényege, hogy Magyarországon a nyolcvanas évek elején polgárosodási pályára lépők zöme még az államszocializmus előtt polgárosodott családokból származik. Szelényi – Juhász Pál munkái alapján – megszakított polgárosodásnak nevezett modelljében a hajdani közép- és gazdagparaszti családoknak azok a leszármazottai a főszereplők, akik a redisztributív rend kiépülésekor nem hajoltak meg sem a proletarizálódás, sem a káderrá válás kényszerének. (Csite 2003.) A polgárosodás fogalmát a vállalkozás szinonimájaként használva (Vö. Szelényi 1992. 78.) ennek fő színtereként a második gazdaságot jelölte meg.<sup>11</sup> (Uo. 75.)

A vizsgált településen (és általában az erdélyi agrárfalvakban) a második gazdaságnak nem volt olyan fontossága mint az egyes magyarországi falvakban, a '80-as évekre Romániában a fokozottan agrárszektorhoz kötődő falvakban nem épülhetett ki nagy mértékben a második gazdaság, habár ennek fontossága kétségtelenül meghatározó volt az agrárlakosság túlélése szempontjából is. Ennek jelentősége feltételezésünk szerint azokon a településeken volt nagyobb, amelyek az agrárszektoron kívüleső árutermeléssel foglalkoztak és az ellenőrző centrumoktól távol estek. (Például a farkaslaki szénégetők esetében. Lásd Kinda – Peti 2003.)<sup>12</sup> Az agrárszektorban maradó vagy az iparban elhelyezkedő erdélyi falvak lakossága így nem tudott kialakítani olyan arányú gazdasági függetlenséget, mint például azok a magyarországi kistermelők, „akik bizonyos fokú gazdasági függetlenséget vívtak ki maguknak a bürokratikus rangon alapuló társadalmi rendben belül.” (Szelényi 1992. 74.) Feltételezzük, hogy a változás után a lokális társadalom más társadalmi csoportjaitól eltérően azért tudtak az elitcsoportok képviselői (főként a középparaszti családokból származó

---

az üzletekből minden mozdíthatót megvásároltak. Ezeket egy-két év múlva dobták piacra, amikor a több száz százalékos infláció révén egész kis vagyonokat harácsoltak össze.

<sup>11</sup> Második gazdaság: mindaz, amivel a munkások kiegészíthették jövedelmüket, akár a munkahelyi eszközök, javak kölcsönvétele, ellopása, vagy a munkaidő, munkaerő ellopása. Ugyanakkor jelenti azt az informális kapcsolatok nyomán kialakult rendszert, amelyen belül az ember értékesíthette az általa felkínált hiánycikkeket, vagy vásárolhatott belőlük. (Szabó Á. 2002. 25.)

<sup>12</sup> A tanulmány azokat a gazdasági/társadalmi folyamatokat értelmezi, amelyek a faszén makrogazdasági felértékelődésének következtében megváltoztatták a mikrotársadalom belső szerkezetét. A hagyományos erdőkiélésről a milliárdos tőkeforgalmú, a nyugati piacgazdaságot idéző gazdasági rendszerre történő (stratégia)váltás rövid időintervallumú lezajlását a kommunizmus alatt fokozott mértékben kiépülő fekete gazdaság tette lehetővé.

értelmiségi elit: tanárok, mérnökök, agrárszakemberek) sikeres stratégiákat megvalósítani, mivel (1) kevésbé kötötte őket a paraszti hagyományok által felhalmozásra és kockázatkerülésre intó gazdálkodói magatartás; (2) nagyobb tőkével rendelkeztek más társadalmi csoportokhoz képest.

Látható tehát, hogy a kialakult új tulajdonosi szerkezetnek csak egyik meghatározója volt a korábbi birtok nagysága, legalább ilyen jelentőséggel bírt a rendelkezésre álló pénztőke, az elfoglalt társadalmi pozíció, az iskolázottság, a foglalkozás jellege a váltás pillanatában, a családi háttér és az egyéni kockázatvállalás, a kínálkozó helyzet felismerésének a képessége. (lásd Szabó 2001. 129.) Emellett fontos tényező volt az informális gazdaságban használható kapcsolati háló kiterjedtsége is. Ugyanakkor mindent összevetve előremutató gazdasági építkezést csak egy nagyon szűk csoport valósított meg, a lokális társadalom csoportjainak legnagyobb része egy idő után saját tartalékait élte fel.

Megfigyeléseim szerint az a fokú gazdasági építkezés, ami Héderfáján közvetlenül a váltás után megtörtént, a Kis-Küküllő alsó folyása menti falvakban egyedülállónak mondható. Egy adott mezőgazdasági területre jutó traktorok relatívan nagy száma Héderfája mellett csak Gálfalván figyelhető meg. Ez a fentebb bemutatott okok mellett a település termelési egységeinek más településektől eltérő szerkezetével, a rokonsági viszonyokra jellemző erősebb kötésekkel indokolható. Míg a szomszédos településeken a házasodási szokások megkövetelték, hogy az újonnan összeházasodók külön termelési egységet alkossanak (külön háztartás, lakóhely, gazdaság stb.), addig Héderfáján – mint már említettük – a nagycsaládra jellemző gazdasági viselkedés figyelhető meg még napjainkban is.<sup>13</sup> A pénzkezelésnek a nagycsaládra jellemző sajátos technikája a településen nagyobb tőkekoncentrációhoz vezetett, amely a változás után aktivizálható volt.

### **A recesszió évei: kényszerstratégiák (1995-től)**

A '90-es évek eleji biztató és látványos gazdasági építkezés után a lokális társadalom gazdasági recessziót élt meg, amelynek háttérében makrogazdasági tényezőket és lokális vonatkozásokat egyaránt sejthetünk. Laki László és Bíró A. Zoltán számol be arról, hogy a kilencvenes évek közepétől fokozatosan csökkent a fölművelés szerepe Romániában. A vegyszer, a bérelt gépi munka egyre drágább lesz, a kis földdarabok nem teszik lehetővé a gazdaságos géphasználatot, saját gépek vásárlására nincs pénz, egyéni mezőgazdasági

---

<sup>13</sup> A szomszédos Mikefalvára férjhezmenő asszonyok mondták el, hogy ők kulturális másságként élték meg az önállósodásnak azt a formáját, amelyet Mikefalván tapasztaltak. Az etnikailag és felekezetiileg Héderfájához hasonló, a lakosság számarányát tekintve Héderfájával nagyjából azonos nagyságú település, amelynek

tevékenységet támogató programok Romániában gyakorlatilag nincsenek, a banki hitelek megszerzése körülményes és kevesek számára hozzáférhető, a termék értékesítése akadozik. (Laki – Bíró 2001. 186.) Az egyes ágazatokban foglalkoztatottak számának alakulását mutató statisztikák ugyanakkor bizonyítják, hogy Romániában a mezőgazdaságban dolgozók száma 1990-től 2000-ig 15,31%-al nőtt. (Bernád 2003. 134.)

A közösség számára az 1995-ös év a gazdasági krízis éve volt. '95-ben már nyilvánvalóvá vált, hogy a faluközösség kb. 75%-a veszteségesen művelte szőlőjét, akárcsak más, mezőgazdasági termelésre hasznosított földjeit. Azoknak, akik '95-ig nem tudtak traktort és a hozzá való gépi felszerelést venni és ezáltal nem tudtak felzárkózni a falu kb. 10%-át kitevő „traktorosokhoz”, a mezőgazdasági termelésük veszteséges volt. Önfenntartásra rendezkedtek be, az általuk követett stratégiák nagymértékben a munka, és nem a pénzgazdálkodáshoz kötődtek. Nem folytattak például célirányos piacra termelést, az esetleges felesleget azonban alkalmyszerűen értékesítették.

A mezőgazdasági gépekkel rendelkező újjgazdák mellett az önfenntartáson túlmutató sikeres gazdasági stratégiákat a falu munkaképes lakosságának további 15%-a valósította meg. Ezek legnagyobb része a háztáji gazdaságokban piacorientált kertészkedéssel kiegészítő jövedelemre tettek szert. Ők a jövedelemhez jutásnak azt a hagyományos stratégiáját követték, amely a kiadások minél erősebb leszorításából, a termelésre fordított humán erő fokozásából (önkiszákmányolás), a főállásból származó jövedelemnek a gazdaságba való visszaforgatásából áll.<sup>14</sup> Emellett kapcsolati tőkéjük aktivizálása játszott fontos szerepet egyensúlyi állapotuk fenntartásában, valamint szakmai tőkéjük átkonvertálása a szimbolikus kölcsönös segítségnyújtás alkalmával a traktoros szolgáltatást nyújtó gazdáknál. A munkáltatás és az igazi bérmunka különbségeire Szilágyi Miklós mutat rá. A *munkáltatás* (...) csak „végső esetben” jelent *bérmunkát*. Leginkább a téesszervezés előtti – de a háztáji gazdálkodás körülményei között is jól hasznosíthatónak bizonyult – *munkacsere*-formák és *kölcsönösen előnyös szolgáltatások* igazodnak hozzá a mai körülményekhez. (Szilágyi 2002. 14.) Egyensúlyi állapotuk fenntartásában lényeges szerepet játszott az is, hogy a héderfáji SZMT – csökkent aktivitással ugyan – de 1993-ig még gépi (főleg kombájnos) szolgáltatást nyújtott a település lakóinak.

Az agráriumon belül többé-kevésbé sikeres stratégiákat követő családi gazdaságok mellett 1995-re világosan elkülönültek azok a gazdaságok, amelyek nem tudtak sikeres

---

lakosságának legnagyobb része ugyancsak az agrárszektorban dolgozik, ma csupán 6 traktorral rendelkezik. (Héderfája 60-nal.)

<sup>14</sup> A kisüzemi termelés egyik jellegzetessége, hogy a termelő munkája kalkulálatlan marad. (Harcsa – Kovách – Szelényi 1994.)

stratégiákat megvalósítani, a szocialista korszak életlehetőségeinek kiszámíthatósága után ezeknek a társadalmi csoportoknak az életérzése újra a létbizonytalanság lett. (Vö. Oláh 2003. 28.) Ezeknek a gazdaságoknak a működtetői között találjuk a szocialista korszak veszteseit, az állami munkahelyek megszűnése utáni munkanélkülieket, a „gyengébb családokat” (akik a váltás után nem rendelkeztek jelentősebb tőkével), az elöregedett lakosságot, a szakmával nem rendelkező egyes cigány etnikumú családokat, a városokból visszatelepülő, csupán az agráriumból megélni akaró, „visszaparasztosodó” családokat, valamint azokat a törpebirtokosokat, akik az agráriumon kívül nem rendelkeznek más jövedelemforrással. Ezek a családok becslésünk szerint jelenleg a falu összes háztartásának 70–75%-át teszik ki.

Ezek a társadalmi csoportok a váltás után kényszerstratégiákat követtek. Egyesek a változás után még működő állami vállalatoknál próbáltak maradni, akkor is, ha a veszteségesen működő ipari egységek csupán az ingázás által szinte teljes mértékben felöltött bérezést biztosították számukra. A főállás megtartásának racionális kalkulációi mögött (nyugdíjszerzés) kulturális motivációk is szerepet játszottak: a munkanélküli státus negatív értékkonnotációkat hordozott. Másoknál a természeti erőforrások kiélésére irányuló viselkedés volt tapasztalható: a '90-es évek eleji bő szőlőtermés utáni jövedelem felélése után „kidobták a szőlőt”, azaz gyors jövedelemre tettek szert az oszlopok eladásával. Ez a héderfáji szőlősök 70%-nak elpusztulását eredményezte. A gyors jövedelemszerzés motivációja mellett ebben a viselkedésben a lokális gazdasági vonatkozásoknak, a termelőrendszer gyökeres átstrukturálódásának, valamint éghajlati-ökológiai (mikroklimatikus) csapásoknak az egybejárását feltételezzük. 1994–1995-ben a szőlő már csak intenzív növényvédelem mellett hozott termést. A korábban szakszerű, gépesített, több falu munkaerejével megművelt, állami gondozás alatt álló, jó állapotban lévő szőlősök termőtartalékai elfogytak, a gépesített művelés hiányában rohamos pusztulásnak indultak a termőterület kb. 70 %-án. Ehhez a '90-es évek közepén bekövetkezett fagyok jelentősen hozzájárultak.

1995-ben a falu gazdasági életében jelentős változásokat hozott egy olasz nemzetiségű **mezőgazdasági nagyvállalkozónak** a héderfáji agráriumba való befektetése. A veszteségesen vagy rendkívül alacsony termelékenységgel működő családi üzemek legnagyobb része az olasz vállalkozónak adta ki haszonbérbe a földjeit és önfenntartásra rendezkedett be. Emellett néhányan az agráriumon kívüli stratégiákkal kísérleteztek (magyarországi vendégmunka, seftelés, családi kiskereskedelmi vállalkozások, a szakmai tőke aktivizálása stb.). Az olasz befektető vállalkozása jó gépi felszereltsége mellett is alacsony produktívású, amely mögött a szakszerű munkaerő alkalmazásának a hiánya és a kialakulatlan mezőgazdasági politikai helyzet áll. A vállalkozó a termés milyenségének függvényében fizet (területarányosan), ami

meglehetősen esetleges. A tőle származó jövedelem egy család jövedelemstruktúrájában elenyésző, tekintve hogy a bérbeadók jelentős száma törpebirtokos.

1995-től jelennek meg a több lábon álló **családi vállalkozásokkal** való kísérletezések is. Kezdetben ezek megszűnési aránya igen magas volt (gyakran történt meg például az, hogy ugyanazt a kereskedelmi jellegű szolgáltatóegységet eltérő periódusban más-más működtette). Mára ezek száma 14-re emelkedett, főként kereskedelmi jellegűek, igen alacsony produktivitásúak, kevés közülük a szakirányult szolgáltató jellegű. A vegyes üzletek és kocsmák nagy része a vállalkozások sajátos kategóriáját alkotja, amelyek közös jellegzetességeként kiemelhető, hogy családi vállalkozásként működnek, külső munkaerő alkalmazása nélkül, és amelyek tulajdonosai maguk sem tekintik vállalkozónak magukat. (Kiss 2003.)

Az 1995-re kialakult mikrogazdasági válság<sup>15</sup> irányába a kilencvenes évek elején beindult kedvezőtlen nemzetgazdasági folyamatok is előremutattak, tulajdonképpen ennek a többlépcsős folyamatnak a betetőződését jelentették. 1991 után a román agrárium minden szinten a mezőgazdasági termelékenység visszaesését éli meg, fokozatosan visszazuhan az állatállomány, csökken a gabonatermesztés, megnőnek ugyanakkor a gépesített művelés költségei, a mezőgazdasági termények piacai csak helyi szinten valósulnak meg, stagnál a traktorok és a mezőgazdasági gépek ipara, csökken az agráriumban tevékenykedő szakemberek száma. (Vedinaş 2001. 140.) Mezoszinten a régiót ekkor éri a második privatizációs szakasz, amely 1995–1996-ban lényegében az egész Kis-Küküllő mentén lezárult és amely végeredményben teljes sikertelenséggel ment végbe. A privatizálás mindent összevetve nem jelentett mást, minthogy a működőképes állami gépparkokat, a legnagyobb használati értékű javakat az állami gazdaság alkalmazottai, valamint a nomenklaturista elit „a tűzhöz való közelségét” kihasználva, olykor teljesen ingyen, saját kézre játszotta át. A kisebb értékű használati eszközöket a kollektív gazdaság javaival együtt a falusiak csoportos akció keretében széthordták.

A gazdasági üzemek szegregációjához az állami támogatások is hozzájárultak, amelyek egyértelműen a mezőgazdasági gépekkel rendelkező gazdaságoknak kedveztek. 2002-ben az illetékes minisztérium üzemanyagjegyeket bocsátott ki, amelyek a törvény értelmében minden kistermelőt megillettek a polgármesteri hivatalok agrárkamarái által

---

<sup>15</sup> Esettanulmányok bizonyítják, hogy 1995-ben Románia más vidékein is lokális válságok alakultak ki a túlnyomórészt agrárszektorban érintett településeken. Nagy István egyik írásában arról számol be, hogy Pécskán az ismétlődő aszályos évek következményeként, valamint a tagok konszenzusra jutásának hiányában 1995-re felbomlott a társulás. (lásd Nagy 2002. 234.)

nyilvántartott birtokviszonyok alapján.<sup>16</sup> A traktor nélküli termelők nem igényelték ezt a kedvezményt, egyrészt azért, mert nem ismerték azokat a bürokratikus útvesztőket, amelyek végigjárása után hozzájuthattak volna a kedvezményhez, másrészt mivel nem nagyon tudtak volna mit kezdeni az üzemanyaggal. Bevallás alapján a traktorral rendelkező gazdák a megdolgozott területek arányában is igényelheték ezt a támogatást, ami ahhoz vezetett, hogy fantomterület-bevallások alapján az ezt igénylők korlátlan mennyiségben juthattak az állami töltőállomásoknál az útdóval nem terhelt üzemanyaghoz.

### **Elszegényedés vagy vegetálás? A lokális társadalom gazdasági típusai és orientációs stratégiáik**

A paraszti gazdaságok etnográfiai-antropológiai megközelítése során igen nehéz a típusalkotás, miután az eddigi leírások nem adnak kellő összehasonlítási alapot. (Kotics 2001b. 185.) A '95 óta eltelt évek során kialakult gazdasági stratégiák stabilizálódása után jelenleg a falu gazdasági életében egyfajta strukturálatlan állapotot figyelhetünk meg. Mivel elemzésünk esetében teljességgel hiányoznak a vizsgált régióra koncentráló típuselemzések, szükségesnek tartjuk eddigi megfigyeléseink alapján a legfontosabb jellemzőket figyelembe véve felvázolni a legfontosabb kategóriákat. Egy konkrét paraszti gazdaság beható elemzését (lásd Mohay 1994) a kutatás egy következő fázisaként szeretnénk elvégezni, mivel véleményünk szerint ez csak a gazdaságtörténeti háttérkontextus ismeretében bírhat relevanciával.

**Vegetáló gazdaságok.** Azok a gazdák, akik odaadták földjeiket az olasz vállalkozónak többszisztémás gazdasági stratégiát követnek. Jövedelmüknek (mint már említettem) igen csekély százalékát képezi a földjeik utáni haszonbér. Emellett legnagyobb részük nyugdíjjal rendelkezik, néhányuk a közeli városokban munkahellyel bír. A főállásuk mellett ezek legnagyobb része másodfoglalkozásként (a nyugdíjasok életkoruk, munkabírásuk függvényében főmunkaidőben<sup>17</sup>) állattartással foglalkozik. Mindezek mellett folytatják a háztáji kertgazdálkodást. Az állattartásban kiemelt jelentőséggel bír a szarvasmarha és a sertéstartás. Az állattartásnak e két domináns ága gazdasági fontosságában, a nemzetgazdasági piaci árak változásának függvényében váltogatja egymást. (A tej nemzetgazdasági árának viszonylagos felértékelődésével jelenleg a szarvasmarhatartás

---

<sup>16</sup> Az üzemanyagjegyek útdó nélkül juttatták az ezt igénylő kistermelőket üzemanyaghoz.

<sup>17</sup> A részmunkaidős gazdaságok fogalma alatt (...) különféle tevékenységű és változatos társadalmi természetű üzemet érthetünk. (Juhász 2003.)

gazdasági fontossága az elsődleges.<sup>18</sup>) Ez a társadalmi csoport nem végez gazdasági kalkulációt (a 2003-as mezőgazdasági országos felmérés szerint egyikük sem vezet pl. könyvelést.) Nem rendelkeznek a hagyományos gazdálkodáson túlmutató gazdasági ismeretekkel (egyiküknek sem jár pl. az *Erdélyi Gazda*). A szőlőseik legnagyobb részét megszüntették, legtöbbjük 0,30 hektár alatti szőlőssel rendelkezik, csupán háztáji fogyasztásra termelnek. Jelenlegi helyzetükre a vegetálás, a kiválás taktikája jellemző.<sup>19</sup> Gazdálkodási gyakorlatuk teljesen feloldódik a mindennapi általános életvezetési gyakorlatban. (Kotics 2001a. 111.) Véleményem szerint egy esetleges kedvező, kialakuló mezőgazdasági politikával vagy makrogazdasági transzformációval sem lesznek felkészültek hatékony mezőgazdasági termelésre. Kialakult helyzetük kényszerpályának nevezhető, ennek háttérében a korábbi birtokstruktúra, az egyének életkora, az iskolázatlanság, a családi háttér áll, amihez külső feltételeket a jelenlegi kedvezőtlen agrárpolitika teremt.<sup>20</sup> Ez a társadalmi réteg alkotja jelenleg a falu össznépeségének kb. 65–70%-át.

**Kisüzemi gazdaságok.** Azok a gazdaságok tartoznak ide, amelyek '95 előtt sikeres együttműködést valósítottak meg az ebben az időszakban mezőgazdasági gépekkel rendelkező gazdákkal, valamint '95 után maguk is igyekeztek használt mezőgazdasági gépeket vásárolni. (Olyanra is van példa, hogy egy család több tagja mezőgépesz képzettségű lévén a felszámolt állami gépparkokból alkatrészeket szerzett, majd újakkal kombinálva egy egész traktort szerelt össze.) Ezek a gazdaságok ma további 25 különböző típusú és műszaki állapotú traktorral bírnak. Legnagyobb részük kettős munkaszisztémával rendelkezik (a gazdaság valamely tagja főállásban munkahelyen dolgozik vagy nyugdíjjal rendelkezik), csupán néhány esetben dolgozik a mezőgazdaságban főállásban az elsődleges termelő. Azokban a gazdaságokban, ahol nem tudnak valamely munkahelyről származó fizetést a gazdaságba visszaáramoltatni, piacorientált kertészkedést folytatnak. Átlagosan kb. fél hektáros szőlőterülettel rendelkeznek, a saját fogyasztás mellett eladásra is termelnek, hozzávetőleges számítások szerint az ebből származó bevételük évi jövedelmük 20–25%-át képezi. A család nagyságától függően profitorientált állattartással is foglalkoznak. Legfontosabb jövedelemforrásuk a szarvasmarhatartásból származó *tejpénz*. Néhányan igyekeznek a modern

---

<sup>18</sup> Az ez évi piacorientált sertéstartás teljesen veszteséges volt. A 2003-at megelőző években egy négy tagú család (saját becsléseik szerint) 10–15 db. 120 kg körüli sertést kellett eladjon ahhoz, hogy létfenntartásukat biztosítani tudják.

<sup>19</sup> Kiss Antal szerint a kivárási taktika legfontosabb jellemzője, hogy a manőverezők addig tolják a döntési szituáció végpontját, amíg a manőverezés módot ad a változás irányának és hatásának felmérésére, a felmerülő potenciális lehetőségek rendeződésére. (Vö. Kiss 1999. 170; 173.)

<sup>20</sup> Az 1991–2000 között hatalmon lévő kormányok, politikai színüktől függetlenül, nem helyeztek gyakorlatba egy hatékony agrárpolitikát, sem országos szinten specifikusan, sem pedig a román mezőgazdaságnak az európai struktúrákba való adaptálását tekintve. (Vedinaş 2001. 140–141.)

mezőgazdasági termelésben képezni magukat, mezőgazdasági szakkörökön vesznek részt, egy-kettejüknek folyamatosan jár az *Erdélyi Gazda*, rendszeresen részt vesznek a Kis-Küküllő menti borversenyeken. Ritkán használnak idegen munkaerőt, a mezőgazdasági munkafázisok mindegyikét többnyire maguk végzik. A gazdaságokban általában van fiatal munkaerő. A falu összlakosságának kb. 25%-át teszik ki.

**Nagygazdaságok.** Ebbe a társadalmi csoportba tartoznak a váltás pillanatában vagy közvetlenül azután kockázatvállaló mezőgazdasági befektetők. Az újraelosztás után folyamatosan vásároltak földeket, az induláskor lévő szőlőseiket vásárlás vagy bérlés útján bővítették. Az átlagosnál nagyobb agrárismeretekkel rendelkeznek, jellemző rájuk a piacorientált viselkedés (gazdasági kapcsolatokat alakítanak ki, élnek a régiós szórású hirdetési lehetőségekkel). A mezőgazdasági munkafázisok közül csak a gépi erővel művelhetőeket végzik saját maguk, az emberi erővel végzett munkákhoz idegen munkaerőt alkalmaznak. Gazdasági kalkulációt végeznek, legnagyobb részük informális könyvelést<sup>21</sup> végez (saját maguk könyvelnek.) Tudatosan képezik magukat a modern agrárgazdaságban. A leginkább hasonlítanak az Egyed Ákos által kapitalista gazdálkodóknak nevezett gazdálkodói típushoz, vagy a Juhász Pál által középparaszti gazdaságoknak nevezett üzemtípushoz. A legfejlettebb mezőgazdasági felszereléssel rendelkezve, valamint a családi munkaerőt meghaladó külső munkaerőt alkalmazva a kapitalista parasztgazdaságnak, illetve a falusi elithez tartozásnak nem annyira a megdolgozott föld mennyisége, mint inkább a termelés módja a megkülönböztető jegye. (Egyed 1981. 228.) A középparaszti gazdaságok egy része árutermelést folytat (a verseny piacon jelenik meg), s így a mezőgazdaság „versenyszférájában” tevékenykedik, egy másik részük viszont egy szűkebb (helyi) piacon jelenik meg, vagy a család és a rokonság szükségletének kielégítésére összpontosít, az árutermelés csak kisebb szerepet játszik gazdálkodásukban. (Juhász 2003.) Ők is elsősorban a család munkaerejére támaszkodnak, a többség csak a kampánymunkák idején alkalmaz napszamosokat. Ezek a gazdaságok is duális szerkezetűek az állami munkahelyből vagy nyugdíjból származó jövedelmet beáramoltatják, a profitot viszont '95 óta nem forgatják vissza a gazdaságba. Ennek egyik oka, hogy legnagyobb részük '95-re már felszerelte a gazdaságát a legfontosabb munkafázisok elvégzéséhez szükséges gépállománnyal, a másik az, hogy ettől fogva az új mezőgazdasági gépek ára olyan magas lett, hogy egyetlen gép árát akár két-három évi profit tudná csak fedezni. A gazdaságok eszközkészletének modernizálása ilyen

---

<sup>21</sup> Kérdéses viszont, hogy esetükben nem kell-e inkább a pénz mozgásának rögzítésére szolgáló gazdasági naplóvezetésről beszélnünk, mint gazdasági kalkulációkat alátámasztó könyvelésről. (Vö. Kotics 2001b. 192.; Mohay 1994. 75.)



körülmények között nem történt meg, néhány éven belül várhatóan alacsonyabb produktivitásúak lesznek. Egyesek farmgazdálkodásra specializálták magukat (szarvasmarha- vagy sertéstartás). Jövedelemszerkezetük már jó néhány év óta állandó. Érdekes, hogy nagy számban található közöttük átlagosan középfokú végzettséggel rendelkező, a konszolidálódás után adminisztrációs elit-státusba kerülő, kettős munkaszisztémával rendelkező típus és a helyi kulturális elithez tartozó, felsőfokú végzettséggel bíró típus is. Ezek esetében a sikeresség nemcsak a lokális társadalom egyéb csoportjaihoz képest magasabb tudáskompetenciával magyarázható, de azzal is hogy könnyebben tudnak új technikákat működtetni – állami támogatási rendszerek követése, változó jogszabályok számon tartása, hitelügyek (Vö. Szabó 2002. 81.) –, ill. könnyebben hozzáférhetnek az ezek kidolgozásához szükséges információkhoz. A falu gazdaságainak kb. 7%-a tartozik ebbe a kategóriába.

**Szőlős vállalkozók<sup>22</sup>.** A **nagygazdaságok** fele a gabonatermesztés és állattartás mellett a szőlőtermesztésre specializálta magát. Az általuk megművelt szőlős minden esetben 2,5 és 3 hektár között van. (Egyéb növényi kultúrákra hasznosított terület maximálisan 7 hektár<sup>23</sup>, de általában ennél is kevesebb.) Jó szőlőtermés esetén az ebből származó jövedelem több mint fele (kb. 1300–1500 euro) az évi profitnak. (Átlagos termés esetén kb. 30–40%-a.) Ez viszonylag alacsony fokú specializálódást jelent. A Harcsa István által elkülönített gazdaságtípusok közül ahhoz a gazdasági formához hasonlítanak a leginkább, amelyre *egy ágazat túlsúlya* jellemző (egy adott ágazat 50–75%-át adja a bruttó termelési értéknek.) (Harcsa Istvánt idézi Kotics 2001a. 117.)

A piaci kapcsolatok meglehetősen szegény szövetéke jellemzi ezeket a gazdaságokat is: a nagyjából helyi kapcsolatokon túlmenően csupán a regionális piacokban érintettek, nincs rálátásuk az országos piacra. A szőlő legnagyobb részét közvetlenül leszüretelése után eladják, de jelentős fölösleget felhalmozhatnak borból is eladás céljából.

Ezeket a gazdaságokat működtető gazdák a tőkeemegtérülés kb. négy éves ciklusában gondolkodnak. Kalkulációik szerint, hogyha a szőlő csupán négyévenként is hoz jó termést, a befektetés már akkor sem működik veszteségesen. A kockázatvállalásnak ez a formája véleményem szerint határozottan tradicionális vonás, habár az ennél nagyobb

---

<sup>22</sup> A vállalkozás fogalmát a Kiss Antal által meghatározott gazdálkodói habitus értelmében használom. Magánvállalkozáson azt a főfoglalkozásként piacra termelő gazdálkodói magatartást értem, amelyre munkaszervezésében, időbeosztásában, pénzhasználatában a piaci igények, és nem a tradicionális vagy más közösségi érdekek hatnak. (Kiss 2002. 90.)

<sup>23</sup> Az Európai Unióban mezőgazdasági termelésre hasznosított területek gazdasági egységeként átlagosan 20 ha fölött vannak. (Vedinaš 2001. 98.) Az EU-ban a családi gazdaság a meghatározó. (Juhász 2003.)

kockázatvállalás, a gazdaság egyensúlyi helyzetének felborulásától való félelem esetükben is indokolt.

Palackozó berendezéssel egyikük sem rendelkezik. (Néhány üveg bort a különböző fajtákból azonban szoktak palackozni és címkézni önreprezentálás, reklám céljából.) Ez pedig a szőlő és a bor kizárólagos jövedelemforrásként való megvalósíthatóságának egyik legnagyobb akadálya. A feldolgozás modern, a mainál magasabb minőségi szintet biztosító eszközei és az értékesítéshez szükséges kiserelés berendezései tőkeigényes beruházások, amelyeket a talpon maradó, teljes vertikumú egyéni kisgazdaságok csak egymással összefogva tudnak megvalósítani. (Vö. Shwarz 2002. 62.) Ennek ellenére a szövetkezésnek ilyen irányú megvalósításától való idegenkedés igencsak erős, ennek teljes körű elutasítása a domináns magatartási forma. Ilyen feltételek mellett nem, ill. csak alacsony produktivitással tudják kihasználni azt a kulturális tőkét, amit a Kis-Küküllő menti bor jelent(hetne). A tudatos hagyományalkotás, a hagyománynak kereskedelmi haszonra való fordítása a piacorientált társadalmak egyik jellemző viselkedése.<sup>24</sup>

Egy esetleges kedvező nemzetgazdasági helyzet létrejöttével ez a társadalmi csoport véleményem szerint felkészült lesz produktív mezőgazdasági nagyvállalkozások beindításához.

## Visszaparasztosodás

A visszaparasztosodás fogalma az utóbbi évek gazdaságantropológiai diskurzusában megjelent terminus, kiforrott definíciójával mindezidáig nem talákoztam. A jelenség vizsgálata főként a brit antropológiához kötődik, a fogalom az *elparasztatlanítás* terminusból nőtt ki (lásd Kovách é. n.), amelyet először Farshad Araghi használt a '80-as években ("de-peasantisation"). (Vö. Veress 1999. 79.)<sup>25</sup>

Kovách Imre az elparasztatlanítás kapcsán utal a fogalom két jelentéstartalmára: a keleti szerzők a visszaparasztosodást az alacsony hatékonyságú termelés és társadalmi alávetettség nem kívánt újraéledéseként, míg az északiak a szabad paraszti állapot állami, EU és szocialista struktúrák gyámkodása alóli felszabadításaként értékelik. (Kovách)

---

<sup>24</sup> A délnyugat-francia borok jelenlegi státusa – Robert C. Ulin szerint – például egyrészt gazdasági és politikai történetük folyománya, másrészt annak a hagyományalkotási folyamatnak az eredménye, amelynek során a bortermelő helyeket és birtokokat a bor autentikusságával és minőségével hozták összefüggésbe. A hagyományalkotás kiemelt szerepet játszott a gazdasági sikerben; a borászat politikai gazdaságtanának és az elit borok autoriter kulturális reprezentációjának összefonódása képessé tette az elit szőlőbirtokosokat arra, hogy a boraikhoz kapcsolódó kulturális tőkét hatalmas kereskedelmi haszonra fordítsák át. (lásd Ulin 1998. 196.)

<sup>25</sup> A jelenség tudományos megvitatására legutóbb a szelerszi Társadalomtudományi Táborban került sor. (Dr. Gagyí József és Szabó Á. Tőhötöm: *Visszaparasztosodás* című vitaülése, 2003. augusztus 21–24. A jelenséggel kapcsolatos vélemények hangzottak el Oláh Sándor, Dr. Benda Gyula és Kiss Dénes részéről.)

Definícióalkotásra magam sem vállalkozom, azonban úgy gondolom, hogy az általam vizsgált település gazdasági/társadalmi folyamatait tárgyalva néhány, a jelenséggel kapcsolatos, továbbgondolásra érdemes folyamatra utalhatok.

Megfigyelésem szerint a visszaparasztosodás kényszerstratégia, értelmezésemben a kettőt szinonim fogalmakként használom. Visszaparasztosodók alatt azokat a társadalmi csoportokat értem, amelyek a változás után radikális gazdasági stratégiaváltást hajtottak létre, azaz egy korábban huzamos ideig tartó jövedelemszerző foglalkoztatás után legfőbb megélhetési forrásukként az agráriumot választották. Szabó Á. Töhötöm a jelenséget értelmezve felhívja a figyelmet arra, hogy a folyamat egyszerre jelent technikai és mentális visszarendeződést, azonban egyik esetben sem beszélhetünk a teljes visszafordulásról. (Szabó Á. 2001. 29.) A stratégiaváltás közvetlen összefüggésben áll a városi munkahelyek '90 utáni tömeges megszűnésével, ill. a nyugdíjaztatással. Ez nem szükségszerűen, de nagyon gyakran a városi életmódnak falusira való felcserélését jelenti. A visszaparasztosodó családok stratégiakövetését nem az életmótváltást újjászervező racionalitás, nem az adaptációs képesség, hanem az alternatíva nélküliség határozza meg. Ezt mi sem bizonyítja jobban, hogy ezt a stratégiát követők legnagyobb része állapotát átmeneti állapotként fogja fel. Ennek a társadalmi csoportnak a tagjait ezért nevezem kényszerszergazdálkodóknak. Oláh Sándor hívja fel a figyelmet arra, hogy a tradicionális gazdálkodási minták székelyföldi újjáéledése egyáltalán nem nosztalgikus vágyódásként interpretálható, hanem olyan kényszerként, amely egyetlen fennmaradási esélyt nyújt jelen pillanatban az ott élők számára. (Oláh 1996. idézi Kotics 2001a. 135.) Ezen kényszerszergazdálkodók legnagyobb része nem tudott felzárkózni a '90 után tudatosan mezőgazdasági termelésre berendezkedő családi gazdaságokhoz, perifériális helyzetbe kerültek, önfenntartásra rendezkedtek be, megélhetésük alapját legfőképpen az agrárium jelenti a háztáji gazdaságokban való termelésük révén (a kert, az állattartás, a piac lehetőségei), másrészt az informális gazdaságban<sup>26</sup> való tevékenységük (bérmunka, alkalmi szakirányult szolgáltatás, néhány esetben vendégmunka<sup>27</sup>). Csupán néhányuknak sikerült korábbi anyagi és kulturális tőkéjüket a fentebb **nagygazdaságok**ként jellemzett gazdaságtípusba konvertálnia.

Aszerint, hogy a héderfaji gazdasági termelőegységekben a családfenntartó legfőbb jövedelmét honnan szerzi, a visszaparasztosodók kategóriájába az összes vizsgált gazdaság

---

<sup>26</sup> Informális gazdaság alatt a Szabó Á. Töhötöm által operacionalizált meghatározás-tartalmat értem: a munkaerőnek, a javaknak és a pénznek az állam által nem ellenőrzött áramlása, és az ennek a tőkeforgalomnak a háttérét szolgáló személyközi kapcsolatok csatornáin terjedő információk alkotta háló. (Szabó Á. 2003. 120.)

<sup>27</sup> A falu vendégmunka potenciálja meglehetősen alacsony, a fiatalabbak közül időszakosan, rövid időtartamra néhányan szokták vállalni a kilépést.

15,74%-át soroltuk be. Legfőbb kritériumként az állami (vagy agráriumon kívül eső) munkahely ill. állandó jövedelem hiányát (nem számítva a nyugdíjat) és a faluba való visszatelepülést vettem alapul. Ezeknek a gazdasági üzemeknek a 70,27%-a (tehát az összes vizsgált gazdaság 11,06%-a) nem rendelkezik jelentősebb gépállománnyal, jövedelmük alapján a fentebb **vegetáló gazdaságtípus**ként jellemzett üzemszervezeti formába tartoznak, azzal a különbséggel, hogy közülük egy sem adta haszonbérbe a földjét az olasz vállalkozónak. 29,73%-uk rendelkezik traktorral, és habár egyéb gépi felszereltségük meglehetősen szegényes, a munkaeszközök cseréje révén alacsony produktivitású termelést mégiscsak meg tudnak valósítani. Esetükben beszélhetünk a **kisüzemi gazdaságok**ként leírt gazdaságtípusokhoz való felzárkózásról. A visszaparasztosodó gazdák mindegyikéről elmondható, hogy az új életminta-követés nem esik nagyon messzire korábbi stratégiakövetésüktől, sem életvitelben, sem pedig a gazdaság fenntartásában általuk operacionalizált technikák nem előkép nélküliek, valamilyen szinten hozzátartoztak az egyén szocializáltságához. Az agráriumhoz való kötődésük tehát nem teljesen gyökérnélküli, a falusi mezőgazdasági jellegű családmódellet könnyen követhető számukra. Erre a jelenségre utal Kotics József is, amikor arról beszél, hogy a kommunizmus idején az utódok kilépnek ugyan az agrárszférából, azonban a kistermeléshez való kötődés megmarad. Ez a tipikus „két lábon álló” megélhetési stratégia elsősorban a falusi ingázókat jellemezte. (Kotics 2001a. 142.)

## Összegzés

A jelenleg létező új mikrogazdasági szerkezet legfontosabb meghatározója a váltás utáni gyors reakálás képessége volt a nemzetgazdasági kihívásokra. A kialakult bizonytalan gazdasági viszonyok mellett a gyors akcionálás képessége egy szűk réteget a gazdasági erőforrások ellenőrzésének a pozíciójába emelt. Ezeknek a gazdasági üzemeknek – amelyek nagyjából lefedik a szőlőtermesztésre specializálódott paraszt-vállalkozásokat<sup>28</sup> – a legfontosabb döntései az infláció gazdasági szerepének a felismeréséből adódtak.<sup>29</sup> A gazdaságok stratégiai előnye a korán megvásárolt mezőgazdasági gépek használati értékéből adódott, a gazdaságok differenciálódása és fejlődése szempontjából ez volt a legfontosabb tényező. 1995-ig a lokális gazdaságok fellendüléseinek lehetünk tanúi, annak ellenére, hogy a

---

<sup>28</sup> A ceglédi parasztagazdaságok kapcsán a fogalmat bővebben kifejti Kemény Márton. (Lásd Kemény 2003.)

<sup>29</sup> Az infláció gazdasági szerepének korai felismerése több, ma már tőkeerős székelyföldi agrárvállalkozót is hozzásegített rövid idő alatt jelentős tőkekonzentrációhoz. Pozsony Ferenc a háromszéki káposztatermelőkről írott tanulmányában számol be arról, hogy az 1992-es romániai választásokat követő infláció idején a mezőgazdasági gépek felvásárlása biztos tőkebefektetésnek tűnt Háromszéken. Ennek hatására például a 3000 leket számláló Kézdiszentléleken több mint 400 traktort vásároltak, s így 3–5 ha földterület megművelésére átlagosan 2 traktor jutott. (Pozsony 2002. 266.)

reprivatizáció és újraelosztás után kialakult magángazdaságban modernizációs sikereket csak egy szűk társadalmi csoport valósított meg. A fellendülés szimbolikus és használati értékű (presztízs)javak tömeges vásárlásában nyilvánult meg. (Pl. '95-ig a családi gazdaságok legnagyobb részében megjelent a parabola antenna és a hűtőszekrény.) Emellett ebben az időszakban, az eufória hangulatában szinte mindenki megművelte a földjeit.

'95 után súlyos gazdasági depresszió alakul ki a vizsgált közösségben. Ennek okai között a rurális kistérség gazdasági szerkezete egészének megváltozását véljük, amihez külső feltételt Románia kialakulatlan mezőgazdasági politikája nyújtott. Eddig az időszakig az egész régióban megtörtént már a reprivatizálás, ugyanakkor ekkor már megszűntek a '89 után még működő egyes állami gazdasági egységek is, ami a munkanélküliség megnövekedéséhez járult hozzá. A lakosság jelentős része nyugdíjas státusba került, megfigyelhető egyfajta visszaparaszttosodás, ami főleg a faluról elszármazott lakosság visszaköltözéséből adódott. Legfőbb jellemzőjük a saját fogyasztásra berendezkedő gazdálkodói magatartás. Ugyanez a kiadásleszorításra, önfenntartásra berendezkedő habitus jellemzi a falu gazdaságainak legnagyobb részét is. Azok a gazdaságok, amelyek nem rendelkeznek komolyabb gépi felszereltséggel, ill. humán erő potenciáljuk is alacsony, a földjeik legnagyobb részét az alacsony produktivitással termelő mezőgazdasági nagyvállalkozónak adják bérbe, vagy parlagon hagyják. Csupán a legjobb minőségű réti földeket igyekeznek megművelni a háztájin kívül.

Az önfenntartáson túlmutató, jövedelemszerzésre törekvő gazdasági üzemek legnagyobb része kettős munkavégzési szisztémával rendelkezik (az agráriumon kívüli biztos jövedelemalappal rendelkeznek, duális szerkezetűek). A székelyföldi mai családi gazdaságok jövedelmeinek ágazati eredete alapján Oláh Sándor által elkülönített típusok közül Héderfáján a mezőgazdasági termelésből és más ágazatok jövedelmeiből élők vannak meghatározó többségben. (Oláh Sándort idézi Kotics 2001a. 135.) Jellemző rájuk a túlbiztosításra való törekvés, újabb stratégiákkal nem kísérleteznek. Ezek a gazdaságok sem tudhatnak folyamatos fejlődést maguknak, a hagyományos technikákhoz való kötődésük erősebb mint modernizációs kísérleteik. (Vö. Szarvas 2001. 159.) A *monokultúrás gazdaságok* (egy adott termék legalább 75%-át adja a bruttó termelési értéknek) teljesen hiányoznak a vizsgált településen, túlnyomóan a *vegyes gazdaságtípus* dominál (egyetlen termék részesedése sem haladja meg a bruttó termelési érték 50%-át.). (Harcsa Istvánt idézi Kotics 2001a. 117.) A település lokális társadalma szegmentáltabbá vált a jövedelmi-anyagi különbségek és az etnikai-kulturális változatosság növekedésével, a megélhetési stratégiák diverzifikálódásával. (Vö. Kovách é. n.)

A kívülről jövő modernizációs kísérletek nem érik el a céljukat, adott esetben csak megnehezítik a termelők dolgát. Legtöbb esetben csupán technikai újítások, nem gazdasági fejlesztő hatásúak. A mezőgazdaság modernizálására törekvő régiós próbálkozások nagy paradoxona, hogy nagy léptékű fejlesztéseket próbálnak véghezvinni ott, ahol a társadalmi fejlődés áramlatai igencsak megkésték a diktatúra diszkriminatív területpolitikájának köszönhetően (a telefonhálózatot csupán 2003-ban szerelték fel, annak ellenére, hogy ahhoz minden feltétel adott volt). Beszédesebb tény, hogy a faluban működő két tejfeltevő cég közül az egyik pl. bankkártyákra utalja a havi tejpénzt. A közeli városok bankautomatáiból átutaláskor bankkártyákkal és a hozzájuk mellékelt kódszámokkal megrakodó értelmiségiek veszik ki a *tejpénzt* felkérésre.

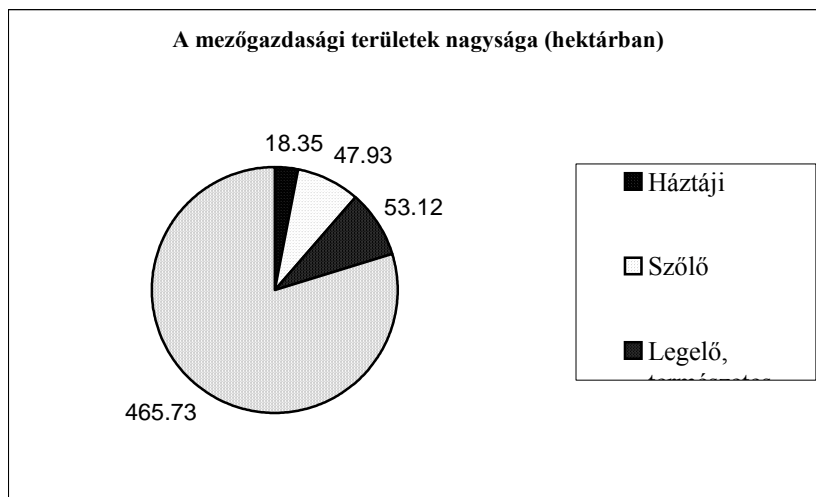
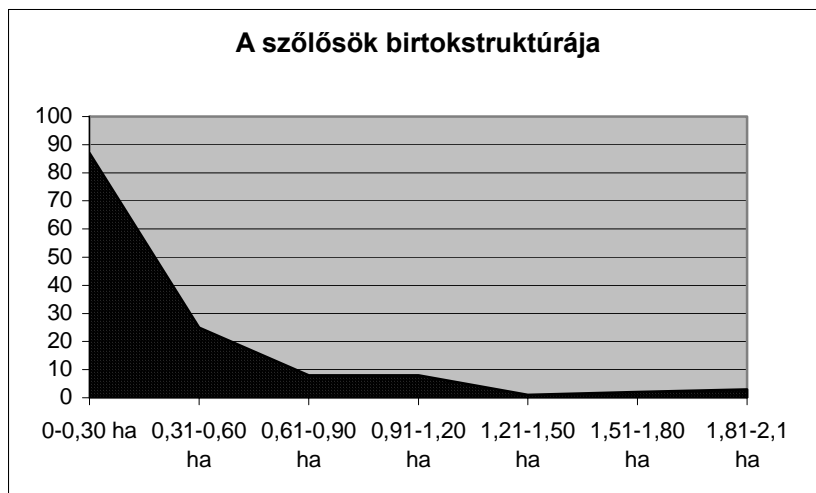
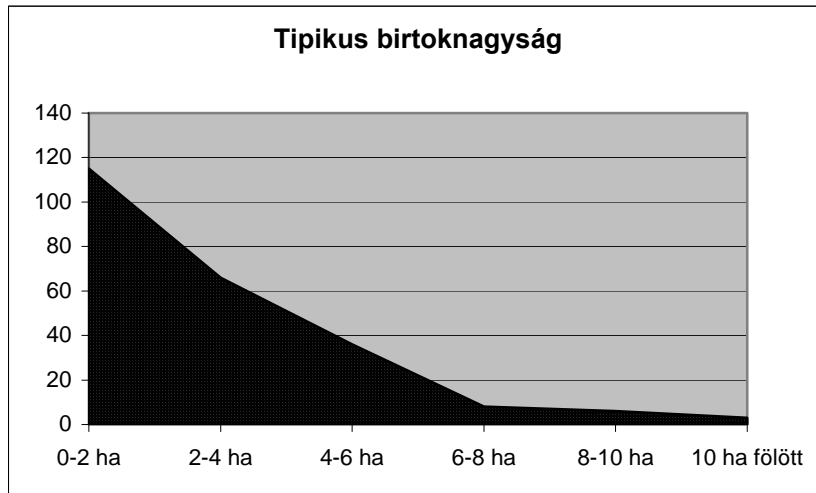
### **Következtetések**

A változás után kialakult gazdaság szempontú rétegződés ellenére sem beszélhetünk az eltérő stratégiákkal és orientációs mintákkal, más-más gazdaságtípusokba sorolható családi üzemek eltérő fejlődési irányáról. A mára kialakult gazdasági típusok orientációs stratégiáiban nem a birtokolt földterület nagysága a meghatározó, hanem a '90 utáni racionális üzemszervezés képessége, ennek sikeressége. A gazdasági típusok differenciálódása szintén ennek függvényében történt meg.

A lokális társadalom egészére jellemző a stagnáló gazdasági állapot, egyfajta várakozó vegetálás. Teljesen autark módon a faluban lévő egyetlen gazdaságtípus sem tud megélni a mezőgazdaságból, az ebből származó esetleges profit csak az outsider jövedelmeknek a mezőgazdaságba való folyamatos konverziója révén valósítható meg. A talajvesztettség és elbizonytalanodás jellemzi a falu legjelentősebb társadalmi csoportjainak szimbolikus attitűdjét, ami a közösségi konfliktusok megnövekedett számában reprezentálódik. A faluban anélkül bomlott meg az érték- és normarend, hogy helyébe bármilyen más, társadalmi koordinációra és szolidaritásra ösztönző rend került volna. (Vö. Harcsa – Kovács – Szelényi 1994. 28.) Az integrált faluközösség szegregálódott, a szerepeknek és életmód-stratégiáknak nincs egyértelmű értékrendszer szervező ereje. (Vö. Kotics 2001a. 148.) Meglátásom szerint bizonyos szempontból gazdasági visszafejlődésről lehet beszélni, amely a jelenlegi feltételek mellett (makrogazdasági tényezők, közgazdasági környezet) a jövőben folytatódni fog.

## Területi diagramok

A **területi** grafikonok 100%-os feldolgozás eredményei. Elkészítésükhöz a 2003-as országos mezőgazdasági felmérés statisztikai adatait használtam.



## Irodalom

BALI János

1998 Megtorpanás? A mezőgazdasági ártermelés fejlődésének korlátai egy málnatermelő településen. *Replika* 33–34. 107–119.

BIRÓ Albin – BIRÓ A. Zoltán

2003 *Elszegényedési folyamatok a Csíki-medencében*

Forrás: <http://www.topnet.ro/cs-rkk/bibl3001.htm>

BERNÁD Ildikó

2003 A munkaerőpiac helyzete. In: HORVÁTH Gyula (szerk.): *Székelyszékelyföld*. Budapest – Pécs. 132–144.

CSITE András

2003 *Polgárosodás-elméletek és polgárosodás-viták*.

Forrás: <http://www.lib.bke.hu/szocio/1997-03/csite.htm>

ÉGETŐ Melinda

2001 Szőlőművelés és borászat. In: SZILÁGYI Miklós (szerk.): *Gazdálkodás. Magyar Néprajz* II. Budapest, 527-593.

EGYED Ákos

1981 Változás és hagyomány Erdély gazdasági és társadalmi szerkezetében a kapitalizmusban. A falu társadalma. In: *Falu, város, civilizáció*. Bukarest, 226–246.

GAGYI József

1995 „Földhöz kötött” mentalitás. In: TÚROS Endre (szerk.): *Változásban? Elemzések a romániai magyar társadalomról*. Csíkszereda, 214–222.

HARCZA István – KOVÁCH Imre – SZELÉNYI Iván

1994 A posztoszocialista átalakulási válság a mezőgazdaságban és a falusi társadalomban. *Szociológiai Szemle*. 3. 15–43.

JUHÁSZ Pál

2003 *Leckéink a mezőgazdaság új rendje érdekében*.

Forrás: <http://www.mek.iif.hu/porta/szint/tarsad/kozgazd/agraar/juhasz/juhszpl.htm>

KEMÉNY Márton

2003 Magángazdálkodás Cegléden az 1989-es rendszerváltás után. In: SCHOBLOCHER Judit (szerk.): *Mi leszünk a jövő kultúrákatatói? Öndefiníció az új évezred küszöbén*. Debrecen, 163–211.

KINDA István – PETI Lehel



2003 *Szenesek. A hagyományos erdőkiélés és a nyugati piacgazdaság között. Vállalkozói kultúrák Farkaslakán?* Kézirat

KISS Antal

1999 Gazdálkodási magatartás és történeti háttér. A gazdálkodási stratégia változása Újirázon a rendszerváltozás után. In: UJVÁRY Zoltán (szerk.): *Ünnepi kötet Szabó László tiszteletére.* Debrecen, 165–174.

2002 Magánvállalkozók és a hagyományos értékrend. In: SZILÁGYI Miklós (szerk.): *Utak és útvesszők a kisüzemi agrárgazdaságban 1990–1999.* Budapest, 89–107.

KISS Dénes

2003 *A falusi elit átalakulása Erdélyben.* Kézirat

KOTICS József

2001a. Gazdálkodói mentalitás és paraszti polgárosodás. Egy régióvizsgálat tanulságai. In: *Mások tekintetében.* Miskolc, 109–153.

2001b. Gazdálkodás és életvitel egy gazdasági napló tükrében. In: *Mások tekintetében.* Miskolc, 183–195.

KOVÁCH Imre.

é. n. *A magyar vidéki társadalom „elparasztiatlanítása” – európai összehasonlításban.* Kézirat

KOVÁCS Katalin – VÁRADI Mónika Mária

2002 Kutyaszorítóban: tanyás kisgazdaságok és az uniós csatlakozás. In: SZILÁGYI Miklós (szerk.): *Utak és útvesszők a kisüzemi agrárgazdaságban 1990–1999.* Budapest, 19–34.

KUCZI Tibor

1998 Vállalkozói kultúra – az életutak finalitása. *Replika* 29. 157–171.

LAKI László – BÍRÓ A. Zoltán

2001 *A globalizáció peremén.* Budapest

MOHAY Tamás

1994 Egy naplóíró parasztember. Nagy Sándor gazdálkodása és élete a 20. század első felében Ipolyvidéken. *Dissertationes Ethnographicae* 8. Budapest

NAGY István

2002 „...Oda jutunk, hogy a földből nem tudunk megélni.” A paraszti gazdálkodás lehetőségei a rendszerváltás utáni Romániában. In: SZILÁGYI Miklós (szerk.): *Utak és útvesszők a kisüzemi agrárgazdaságban 1990–1999.* Budapest, 231–239.

OLÁH Sándor

2001 *Csendes csatatér. Kollektivizálás és túlélési stratégiák a két Homoród mentén (1949–1962)*. Csíkszereda

2003 Székelyföld – Homoródalmás és Lövéte. A két falu vendégmunkás potenciálja. In: Örkeny Antal (szerk.): *Menni vagy maradni? Kedvezménytörvény és migrációs várakozások*. Budapest, 27–40.

POZSONY Ferenc

2002 Káposztatermelők Kézdivásárhelyen és környékén. In: SZILÁGYI Miklós (szerk.): *Utak és útvesztők a kisüzemi agrárgazdaságban 1990–1999*. Budapest, 261–270.

SCHWARZ Gyöngyi

2002 A soltvadkerti szőlő- és bortermelők megélhetési stratégiái a kilencvenes években. In: SZILÁGYI Miklós (szerk.): *Utak és útvesztők a kisüzemi agrárgazdaságban 1990–1999*. Budapest, 35–63.

SZABÓ Á. Töhötöm

2002 *Közösség és intézmény. Stratégiák a lónai hagyományos gazdálkodásban*. Kolozsvár.

2003 Informális technikák a hagyományos gazdálkodásban. In: Uő. (szerk.): *Lenyomatok 2. Fiatal kutatók a népi kultúráról*. Kolozsvár, 105–125.

SZABÓ Piroska

2001 Régi-új gazdálkodók egy dél-alföldi tanyás településen. In: HÁLA József – SZARVAS Zsuzsa – SZILÁGYI Miklós (szerk.): *Számadó. Tanulmányok Paládi-Kovács Attila tiszteletére*. Budapest, 129–137.

2002 A közös tudás és az egyéni kvalitások motívumai a jelenkori zombói kisüzemek működtetésében. In: SZILÁGYI Miklós (szerk.): *Utak és útvesztők a kisüzemi agrárgazdaságban 1990–1999*. Budapest, 75–87.

SZILÁGYI Miklós

2002 Mai kisüzemi agrárgazdaságok néprajzi kutatásának lehetőségei. In: Uő. (szerk.): *Utak és útvesztők a kisüzemi agrárgazdaságban 1990–1999*. Budapest, 7–19.

SZARVAS Zsuzsa

2001 Eltérő utak – eltérő lehetőségek. A parasztgazdaságok fejlődésének útja Finnországban és Magyarországon (esettanulmány). In: HÁLA József – SZARVAS Zsuzsa – SZILÁGYI Miklós (szerk.): *Számadó. Tanulmányok Paládi-Kovács Attila tiszteletére*. Budapest, 157–170.

SZELÉNYI Iván

1992 *Harmadik út? Polgárosodás a vidéki Magyarországon*. Budapest.

ULIN, Robert C.

1998 Hagymányalkotás és reprezentáció mint kulturális tőke. A délnyugat-francia borászat története. *Replika* 29. 185–201.

VEDINAȘ, Traian

2001 *Introducere în sociologia rurală*. Iași

VERESS Enikő

1999 De / Re-țărănizare în România după 1989. *Sociologie Românească* III. 79–89.