

## A romániai magyarság termékenysége 1992–2002 között, regionális összehasonlításban

*A romániai magyarság létszámcsökkenésének egyik fő oka az alacsony gyermekvállalási kedv. E tanulmány fő célja a gyermekvállalás-csökkenés összetevőinek regionális vizsgálata, beleértve a születések, a termékenység és a halálozások alakulását is, az országos és európai tendenciákra, illetve a magyar népesség regionális elhelyezkedésére való tekintettel. Az elemzés egyik fő következtetése, hogy Erdélyben a termékenység regionális eltérései jelentősebbek, mint a nemzetiség szerinti különbségek.*

*A szerző szociológia- és demográfia szakos egyetemi adjunktus, a BBTE Szociológia Tanszék Magyar Tagozatának munkatársa. Az ELTE-n szerzett doktori címet 2004-ben.*

Ismeretes, hogy a 2002-es népszámlálás végleges adatai szerint a romániai magyarság két népszámlálás közötti fogyásának mértéke az előzetes adatoknál is nagyobb, 193.152 fő; az előzetes adathoz képest mintegy háromezerrel kevesebb, azaz 1.431.807 magyar nemzetiségűt számláltak az országban 2002. március 18-án. Érdemes megvizsgálni, hogy e lélekszám mennyiben tekinthető hitelesnek. Egy előző írásomban kifejtettem (Veres, 2002b), hogy nincsenek alapos indokok azt feltételezni, hogy az erdélyi megyék magyar lakosságát számottevően alulszámlálták volna. A legújabb kutatások azt mutatják, hogy a két utóbbi népszámlálás során az erdélyi magyarokat inkább kissé felülszámlálták (feltételezhető, hogy például a külföldre telepedettek egy részét hozzátartozóik itthon lakóként jelentették be). Az óromániai megyékben élő magyarok száma elvileg lehet jóval magasabb, mint a regisztrált érték, de az kérdés, hogy a moldvai csángók minek vallották magukat. Bákó megyében az utóbbi fél évszázad népszámlálásai közül most a legtöbb magyart és csángót írták össze: mintegy 5000 főt. Mivel az erdélyi magyarság nemzetiségi és anyanyelvi adatai kapcsán nem feltételezünk számottevő hatósági torzítást, elemzéseinket elsősorban az erdélyi régiók és megyék adataira alapozzuk.

A tanulmány fő témája a gyermekvállalás csökkenésének összetevőinek regionális vizsgálata, beleértve a születések, a termékenység és a halálozások alakulását is, az országos és európai tendenciákra, illetve a magyar népesség regionális elhelyezkedésére való tekintettel.

Ismeretes, hogy a 20. század második felében Európában a termékenység mindenhol csökkent, bár országonként számottevő különbségek is megfigyelhetők. A romániai magyarság gyermekvállalási magatartása is ezekbe a tendenciákba illeszkedik, azonban külön vizsgálatot igényel.

### A ROMÁNIAI MAGYAROK TERMÉSZETES FOGYÁSA, ÉVENKÉNT

A gyermekvállalási kedv csökkenésének egyik következménye nyilván az, hogy a népesség száma évről-évre csökken. Rendelkezésünkre álltak a magyarságra vonatkozó, évre bontott

éves születési és halálozási arányszámok. Továbbá ismerjük a magyar népesség koréves összetételét nemenként és megyénként is. Ezek az adatok hozzásegítenek ahhoz, hogy a létszámcsökkenés okait részben feltárjuk. Az Országos Statisztikai Intézet (INS) nemzetiségi bontású születési statisztikai országos szinten nagyságrendileg megbízhatónak tekinthetők. Ugyanakkor megyei bontásban a magyarság területi elhelyezkedésének és arányainak függvényében már jelentős pontatlanságok figyelhetők meg. A 2002-es népszámlálás koréves nemzetiségi adatai az erdélyi magyarok megyei és regionális szintű éves születési adatainak megállapításához megbízhatóbb alapot adnak, mint a kórházak vagy anyakönyvi hivatalok nemzetiségi regisztrációi, amelyek alapján a központi statisztikai kimutatások készülnek.

A Statisztikai Intézet nemzetiségi regisztrációja szerint a két népszámlálás között az éves születések jelentősen csökkentek: míg 1992-ben 14.837 magyar gyermek született, addig 2002-ben a magyar éves születések száma már alig haladta meg a tízezret, tehát a tíz évvel korábbi érték egyharmadára csökkent. A halálozások száma mindvégig meghaladta a születések számát, 1992-ben 24 ezer volt a magyar nemzetiségű elhalálozottak száma, ami a későbbi években valamelyest csökkent, de mindvégig 20.000 fölött maradt (lásd 1. táblázat). Ennek eredményeként a természetes szaporodás mindvégig negatív volt. A fogyás nagyságrendje ezalatt 10.000 fő körüli. Bár a születésszám jelentősen csökkent, a fogyás mértéke a halálozási adatok visszaszorulása következtében nem növekedett.

A tényleges népességfogyás megragadásához a kivándorlást is figyelembe kell venni. Itt a Magyarországon állampolgárságot szerzett romániaiak évenkénti számát vettük alapul. Korábbi tanulmányunkban (Veres, 2002a) a kivándoroltak számát összetetten határoztuk meg, figyelembe véve a román statisztikai nyilvántartás nemzetiségi bontású migrációs adatait, valamint a Romániába visszavándorló Magyarországon élőket is. Mára azonban a KSH egy aktualizált kimutatást közölt az 1993-2002 között magyar állampolgárságot szerettekről, származási országonként, és ezt használtuk (a 2000-es Demográfiai Évkönyv alapján). 1992-re nem számoltunk kivándorlókat, mert a népszámlálás elvileg azokat is regisztrálta, akik bár román állampolgárok voltak, nem éltek az országban, a népszámlálás évében kivándorlók pedig a későbbi években állampolgárságot szerettek között jelennek meg. Tisztában vagyunk azzal, hogy a Magyarországra telepedettek között vannak nem magyar nemzetiségűek is, ezek aránya azonban feltehetőleg nem éri el a 10 százalékot. Továbbá kis számban vannak visszavándorlók is, ám ezek aligha elenyészölnek a más országokba vándorolt, és ott állampolgárságot szerzett romániai magyarok számát. Mindenesetre az így számított kivándorolt népesség száma 51.994, ennél a kivándoroltak tényleges száma csak magasabb lehet.

Év	Élveszületések	Halálozások	Természetes szaporodás	Magyar állampolgárságot szerzett román állampolgárok*	Magyarok összesen január 1-én	Magyar évközepi népesség
1992	14.837	24.035	-9.198	0	1.624.959	1.620.360
1993	12.921	23.838	-10.917	7.381	1.615.761	1.606.612
1994	13.167	23.092	-9925	6.222	1.597.463	1.589.390
1995	12.513	23.294	-10.781	7.469	1.581.316	1.572.191
1996	11.940	23.557	-11.617	6.420	1.563.066	1.554.048
1997	12.084	22.438	-10.354	5.812	1.545.029	1.536.946
1998	12.299	20.980	-8.681	3.720	1.528.863	1.522.663
1999	11.746	20.751	-9.005	4.227	1.516.462	1.509.846
2000	11.802	19.878	-8.076	2.988	1.503.230	1.497.698
2001	11.288	20.304	-9.016	5.644	1.492.166	1.484.836
2002	10.687	21.029	-10.342	2.111	1.477.506	1.434.377
2002 márc.					1.431.807	45.699*
Összes			-107.912	51.994		

1. táblázat. A romániai magyarok természetes szaporodása 1992–2002 között, hivatalos statisztikai adatok alapján.

\*Különbség a népszámlálási és a továbbvezetett érték között 2002-ben.

Forrás: INS, nem publikált népmozgalmi adatok, KSH, 2002.

Figyelembe véve a véglegesen kivándoroltak adatait is, az évre számolt élveszületések és halálozások segítségével megbecsültük az egyes évekhez tartozó számított népességszámot, adott év január elsejére, majd ennek alapján az évközepi népességszámot. Ez annyira pontos – talán egy kissé pontosabb –, mint amennyire a bukaresti Országos Statisztikai Intézet által számított az évközepi népességszám, tehát 2002-re a népszámlálási adat és a számított érték eltér egymástól. Ennek oka egyrészt, hogy a véglegesen kivándoroltaknak is csak egy részét lehet megragadni, az ideiglenesen kivándoroltakat pedig módszertani meggondolásokból csak a 2002-es népszámlálás során vették figyelembe, az EUROSTAT ajánlásainak megfelelően. Az ideiglenesen, több mint egy éve külföldön élők számát minimálisan 40-45.000 főre tehetjük. A Magyarországon legálisan tartózkodó román állampolgárok száma 2002-ben 44.977, ám ennek egy része román nemzetiségű (és talán itt nagyobb az arányuk mint az állampolgárságot szerettek körében, mivel haza akarnak térni), emellett egy részük kevesebb, mint egy éve él Magyarországon (ám az előző években is hasonló nagyságrendben tartózkodtak ott: 2001-ben 41.561, 2000-ben 57.343 fő). Vannak viszont más országokban ideiglenesen, de több, mint egy éve tartózkodó romániai magyarok. Azonban ezek számáról sincs tudomásunk. Ezért itt is azt a becslési eljárást javasoljuk, hogy a magyarországi ideiglenesen tartózkodók számával azonosítjuk a több mint egy éve más országokban élő romániai magyar állampolgárok számát. A fogyás összetevőinek értékelése problematikus, mivel a természetes fogyás, a véglegesen elvándoroltak és az ideiglenesen távol élők összesített száma 204.883 fő, vagyis 11.731 fővel több, mint a két népszámlálási érték

közötti különbség. Ennek egyik feltételezhető oka, hogy a népszámláláskor összeírtak egy kis része valójában nem él az országban, ám a hozzátartozói bejelentették.

A továbbiakban a természetes fogyás arányszámait elemezzük. Az élveszületések arányszáma 1992-ben utoljára érte el a 9 ezreléket, azóta 8, majd újabban a 7,5 ezrelék körül mozog. A halálozások arányszáma 1000 főre arányítva végig 14 ezrelék körül van, 1998–2001 között valamivel 14 alá csökkent, de 2002-re visszament 14 ezrelék fölé. Valójában mindvégig 14 ezrelék fölöttinek vehetjük, mivel az évközepi népességszám az ideiglenesen távol élők beszámítása miatt 2001-ig nagyobb értéket vett fel, így a 2. táblázatban számított arányszám értékét csökkentette.

Év	1000 romániai magyarra eső				
	Élveszületések	Halálozások	Természetes fogyás	Emigráció Magyarorsz.	Tényleges fogyás
1992	9,2	14,8	-5,7	*	-5,7
1993	8,0	14,8	-6,8	4,6	-11,4
1994	8,3	14,5	-6,2	3,9	-10,2
1995	8,0	14,8	-6,9	4,8	-11,6
1996	7,7	15,2	-7,5	4,1	-11,6
1997	7,9	14,6	-6,7	3,8	-10,5
1998	8,1	13,8	-5,7	2,4	-8,1
1999	7,8	13,7	-6,0	2,8	-8,8
2000	7,9	13,3	-5,4	2,0	-7,4
2001	7,6	13,7	-6,1	3,8	-9,9
2002	7,5	14,7	-7,2	1,5	

2. táblázat. A romániai magyarok népességszámának alakulása arányszámokban 1992–2002 (1000 főre).

Forrás: INS, nem publikált népmozgalmi adatok, KSH 2002.

A tényleges fogyás nagyságrendje 10 ezrelék körül mozog, vagyis évente mintegy 1 százalékkal, (14.000 fő körüli értékkel) csökkent a romániai magyarság lélekszáma.

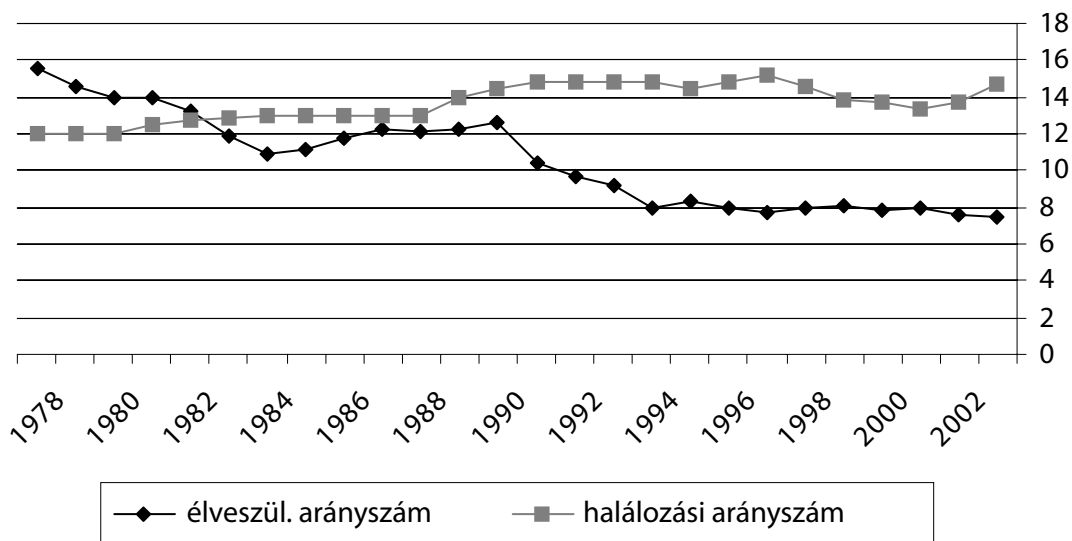
A demográfiai átmenet mögöttes okainak magyarázatával többen is próbálkoztak. A termékenység csökkenésére először csupán a halandóság javulását hozták fel magyarázatként, a második világháború után azonban a magyarázatok diverzifikálódtak, és az átmenet kiteljesedését a gazdasági fejlődésnek tulajdonítható társadalmi és kulturális változásokkal magyarázzák, különösen a kis család modelljének elterjedésével (az iparosodás nyomán megváltozott a gyermekek családon belüli gazdasági szerepe). A városi népesség növekedésével csökkent a hagyományos közösségi és vallási értékek szerepe a családtervezésben, a gyermekvállalásban, így egyre inkább individuális indokok kerültek előtérbe.

Az átmenet fázisai azonban a különböző országokban más-más időpontokban, elérő hosszúsággal és intenzitással következtek be. Mint köztudott, Románia és azon belül az erdélyi magyarság a dél- és kelet-európai demográfiai átmenet modelljébe illeszkedik. Erdélyben a halandóság 1875-től kezdett csökkenni, a születések száma viszont még 1910-ig viszonylag kis mértékben csökkent. Érdemi változás 1915-20 után történt, amikortól folyamatosan csökken a születések száma. Természetes trendek szerint 1965 körül fejeződött volna be az átmenet utolsó szakasza,

amikortól a népesség száma stagnálni vagy csökkenni kezdett volna, ám az akkori szigorú abortusztilalom miatt a klasszikus demográfiai átmenet Erdélyben is 1991-ig elhúzódott.

Feltevődik az a kérdés, hogy mikor fejeződött be az átmenet a romániai magyarok körében? Talán nem korábban, mint Romániában összességében? Az élveszületések számát viszonylag jól lehet közelíteni az 1992-es népszámlálás születési évek szerinti adataival, feltéve, hogy a halandóság és a kivándorlás a 12 éven aluliak körében elenyésző lehetett. Így az alábbi táblázat adatainál a tényleges adatok legfeljebb 0,1 és 0,5 ezrelék közötti értékekkel lehetnek magasabbak. Az évenkénti össznépesség értéke is becslült adatokat jelent (a két népszámlálás közötti átlagolással, majd a közbeeső értékeket is további átlagolással számítottuk ki). A halandósági adatok pedig az országos értékek alapján készült becslések, figyelembe véve, hogy 1992 után az ismert értékek tendenciaszerűen, mintegy 15-20 százalékkal magasabbak az országos értékeknél. A valós értékektől való eltérés feltételezhetően 1 ezrelék alatti.

Az adatok szerint a romániai magyarok körében még a meghosszabbított első demográfiai átmenet is jóval (közel 10 évvel) az országos időpont előtt, 1982 körül befejeződött. Azóta természetes fogyás figyelhető meg. Még abban az esetben is, ha a becsléseink kissé torzítanak, biztos, hogy 1982–1991 között a romániai magyarok természetes szaporodási arányszáma nem haladta meg számottevően a 0 értéket, mitöbb valószínű, hogy kissé negatív volt.



1. ábra. A romániai magyarok születéseinek és halálozásainak száma 1000 főre, 1977–2002, (A halálozások 1992 az előtti periódusra becslült értékek).

Forrás: INS, nem publikált népmozgalmi adatok, becsléssel kiegészítve.

Kérdés, hogy Romániában, illetve az erdélyi magyarok körében a klasszikus átmenet lezárása után a második demográfiai átmenetnek nevezett jelenség következett, vagy csupán az átmenettel járó gazdasági-társadalmi nehézségek miatt csökkent a gyermekvállalási kedv? Először is azt mondhatjuk, hogy a termékenységet tekintve a második demográfiai átmenet már a nyolcvanas évek első felében elkezdődött. A második demográfiai átmenettel kapcsolatos jelenségek azon-

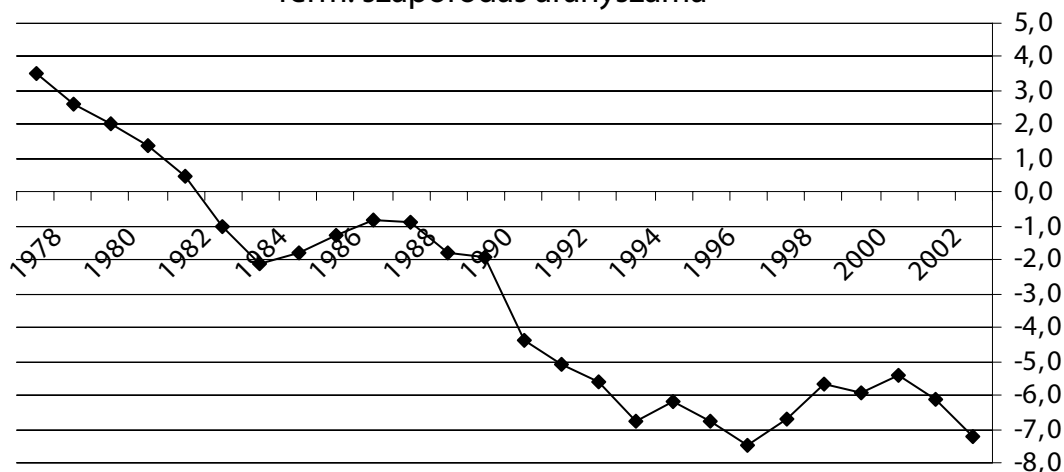
ban nem tudtak kiteljesedni a Ceaușescu-korszak népesedés-politikája miatt (abortusztilalom, fogamzásgátlás korlátozása, tabutémaként való kezelése).

Gail Kligman szerint (2000, 60–68) az 1966–1989 közötti román népességpolitika három szakaszra bontható: 1966–1973, 1974–1983 és 1984–1989. A kommunista politikai rendszer ambivalensen viszonyult a nők társadalmi szerepéhez. A szigorú, 770/1966-os rendelettel szabályozott, 1-től 3 évi börtönnel büntetendő abortusztilalom mellett, 1968 után újra jelentősen csökkenni kezdett a születések száma, mivel a népesség jelentős részének értékrendje és életformája nem támogatta a sokgyermekes családformát, hiszen a demográfiai átmenet alapjában véve már 1965-ben lezárult, és ennek az értékrendbeli alapjai nem változtak meg. A második korszak elején, 1974-ben erős gyermekvállalásra mozgósító propaganda kezdődött, és a szülőket új szociális juttatásokkal is támogatták. Az abortusztörvény alkalmazását még inkább ellenőrizhetővé tették, központosították az „abortuszbizottságok” kinevezését. Egy „engedmény” is bekerült a módosításba, az abortuszt már 40 év fölött lehetővé tették, a korábbi 45 év helyett, Kligman szerint azért, hogy a közelgő Népesedési Világkongresszuson Románia már fel tudja mutatni a nemzetközi trendekhez való felzárkózást. Ezen intézkedések hatása is szertefoszlott három-négy év után, végül 1984-ben újabb változásokat hoztak a születések kontrolljában. Erre a korszakra az életkörülmények is igen elromlottak, a hiánygazdálkodás volt jellemző. Az abortusz szabályozását újra szigorították, az engedélyezés korhatárát ismét felvitték 45 évre. Csupán öt gyermek után lehetett abortuszhoz folyamodni, a korábbi négy gyermek helyett. A családon kívüli gyermekvállalást a hivatalos kurzus már nem ítélte el, a kiskorúak gyermekvállalásával is toleránsabb lett, befejezhatték az iskolát terhesen vagy akár gyermekkel is, amit előzőleg az iskolák szabályzata nem tett lehetővé – mutat rá Kligman. Ezt követően kifejti, hogy a pronatalista szociális intézkedések, mint például a gyermekek utáni járulékok összege elmaradtak a többi szocialista országhoz, vagy a gyermeknevelés költségeihez képest is (Kligman, 2000, 79-80). Míg ezzel a népességpolitikai váltással Romániában néhány évre sikerült továbbra is biztosítani a gyermekvállalást, addig a romániai magyarok körében 1984-re már valószínűsíthetően beállt a természetes fogyás állapota, még ha kis mértékben is. Az alábbi ábrán ugyanakkor láthatjuk, hogy a fogyás mértéke az 1980-as évek végére 1 ezrelékkal mérséklődött. Az 1989-es változások után megszűnt az abortusztilalom, az erőltetett natalitáspolitiká, aminek következtében a romániai magyarság természetes fogyása 1995-ig körülbelül olyan ütemben csökkent, mint 1977 és 1983 között.

---

1. Ezek a biztosságok esetenként dönthettek arról, hogy orvosilag indokoltan el lehet-e végezni az abortuszt.

## Term. szaporodás arányszáma



2. ábra. A romániai magyarok természetes szaporodási (fogyási) arányszáma, 1977–2002 (1992 előtt becslült értékek).

Forrás: INS, nem publikált természetes népmozgalmi adatok, becsléssel kiegészítve.

J. Rychtarikova csehországi és más kelet-európai adatok alapján azt állítja, az 1989 utáni közép- és kelet-európai változások inkább a gazdasági átmenet, és kevésbé a demográfiai átmenet számlájára írhatók. Tehát ebben az értelemben a gyermekvállalási kedv csökkenése, de még a házasságkötések elmaradása vagy későbbi életkorra „halasztása” is a gazdasági-társadalmi nehézségek, az életszínvonal-csökkenés számlájára írhatók (Rychtarikova 2001, 111-139).

A születési arányszám, az első házasság, illetve az első gyermek vállalásának átlagos életkora tekintetében megfigyelhetők olyan belső regionális különbségek (ezeket később tárgyaljuk részletesen), amelyek kapcsolatba hozhatók a második demográfiai átmenettel, a jelenség azonban inkább olyan formában érvényesül, ahogy az Dél-Európában megfigyelhető, így például végig magas marad a házasságon belül született gyermekek aránya. Romániában a rendszerváltás társadalmi költsége az ország népességében, ezen belül a magyarság körében aránylag nagyméretű kivándorlási mozgalmat eredményezett. Ennek mértéke azért is látványos, mert a 2002-es népszámlálás során a jelenlévő állandó népességet másképp határozták meg, mint 1992-ben: a több mint egy éve külföldön tartózkodókat nem vették fel az állandó népesség közé, míg 1992-ben ezek egyes kategóriáit regisztrálták. Azonban nem téveszthetjük szem elől, hogy az alacsony gyermekszám-vállalási szándékok már 1965-től, 1983 után pedig még hangsúlyozottabban jelen voltak. Persze végig szerepet játszhattak ebben az előnytelen gazdasági feltételek, de ehhez nem volt szükség a rendszerváltáshoz: a tévedés kockázatával feltételezem, *hogy az abortusz engedélyeztetése esetén a termékenység már a nyolcvanas években az 1990-es évek szintjére süllyedt volna Romániában, és ugyanúgy a romániai magyarok esetében.*

## A NŐI TERMÉKENYSÉG CSÖKKENÉSE ERDÉLYBEN

A gyermekvállalási kedv alakulásáról olyan népességek esetében, amelynek a korstruktúrája viszonylag előregedett, a női termékenység vizsgálata alapján tudunk viszonylag pontos képet fes-

teni. A rendelkezésünkre álló adatok részletezési szintje, mivel nem ismerjük a romániai magyar nők korszpecifikus termékenységét, azt engedi, hogy a 15-49 éves korú nőkre jutó születéseket, az úgynevezett általános termékenységi arányszámokat számítsuk ki, értékeljük és hasonlítsuk össze romániai, illetve (itt csak néhány ponton) magyarországi adatokkal.

A 15-49 éves magyar nők számát 1996–2001 között a 2002-es népszámlálás koréves adatai alapján számítottuk ki, ezért e korosztályok bár igen alacsony számú, de azért létező, 2002-ig bekövetkezett elhalálzásai is hozzájárultak a termékeny korú nők számának meghatározásához.

Év	1000 15–49 éves nőkre jutó élveszületések arányszámai	
	Romániai magyar GFR	Országos GFR
1992	38,0	46,6
1993	*	44,3
1994	*	43,3
1995	*	41,1
1996	34,0	39,9
1997	34,3	40,6
1998	34,9	40,6
1999	33,4	40,2
2000	33,7	40,3
2001	32,4	37,8
2002	30,8	37,9

3. táblázat. Általános termékenységi arányszámok (GFR) Romániában és a romániai magyarok körében, 1992–2002.

\* Ezekre az évekre a 15-49 éves magyar nők számát nem sikerült jól közelíteni.

Forrás: INS, nem publikált népmozgalmi adatok.

A romániai magyar nők általános termékenységi arányszámai 1992–2002 között mindvégig alacsonyabbak a romániai átlagnál. 1992-ben a magyar nőké 38, a romániai nőké 46,6 ezrelék. Azóta mindkét esetben lényegesen csökkent a termékenység, az 1990-es évek közepén a magyaroknál 34, az össznépességnél 40 ezrelék körül volt. 2002-re a magyarok körében 30, az össznépesség estében 37,9 ezrelékre süllyedt. Összehasonlításképpen Magyarországon 1998–1999-ben ez a mutató 37 ezrelék körül mozgott.

A nyers élveszületési, és az általános termékenységi arányszámok különbözőségéből nem vonható automatikusan az a következtetés, hogy az ugyanolyan korú magyar és román nők termékenysége eltérő. Ahhoz, hogy erre kielégítő választ kapjunk, a korszpecifikus termékenységeket is ismernünk kellene. Ám segítségünkre lehet a magyarság és az össznépesség korstruktúrájának összehasonlítása. A két termékeny korú női populáció korstruktúrájának összehasonlításából láthatjuk, hogy míg a 24–43 évesek aránya hasonló, addig a 15–23 éveseké a román, a 44–49 éveseké pedig a magyar populáció esetében magasabb. 2000-ben 90 ezrelékes értékkel a korcsoport-specifikus termékenységi arányszám országosan is a 20–24 éves korcsoportban volt a legmagasabb.

Megvizsgálva a termékeny korú magyar nők arányát az ország népességében megfigyelhetjük, hogy az 1992-es össznépességi 7,1 arányt csak a 49 évesek teszik ki. A 2000. évi össznépességi 6,6 százalékos arányt is csak a 44–48 csoportbeli, mindössze 0,2 ezrelékes termékenységű nők érik el vagy haladják meg. Az összes többi korosztályban ennél kevesebb a magyarok aránya.



Korév	15-49 éves nők korstruktúrája		Magyar nők aránya korévenként
	Románia	Magyarok	
15	176.578	9.801	5,6
16	162.455	9.181	5,7
17	162.219	9.064	5,6
18	147.241	8.730	5,9
19	149.805	9.012	6,0
20	161.476	9.743	6,0
21	172.210	10.489	6,1
22	171.778	10.433	6,1
23	172.999	10.664	6,2
24	174.268	11.023	6,3
25	171.347	10.785	6,3
26	170.352	10.558	6,2
27	174.897	11.059	6,3
28	155.428	9.758	6,3
29	157.734	9.959	6,3
30	160.931	10.216	6,3
31	172.993	10.987	6,4
32	182.358	11.335	6,2
33	204.159	12.241	6,0
34	235.289	12.999	5,5
35	114.252	7.121	6,2
36	114.367	7.113	6,2
37	117.330	7.177	6,1
38	120.869	7.499	6,2
39	120.127	7.372	6,1
40	128.533	7.814	6,1
41	139.920	8.200	5,9
42	141.948	8.751	6,2
43	151.921	9.512	6,3
44	161.056	10.359	6,4
45	164.708	10.993	6,7
46	168.892	11.547	6,8
47	169.358	11.527	6,8
48	150.311	10.366	6,9
49	156.161	11.034	7,1
Összesen	5.556.270	344.422	6,2

4. táblázat. A 15–49 éves magyar nők száma és számaránya korévenként Romániában 2002-ben.

\*Forrás: INS, nem publikált népszámlálási adatok.

Vizsgáljuk meg tehát, hogy az élveszületések és a halálozások hogyan oszlanak el nemzetiségenként országos szinten 1992–2002 között.

Év	Élveszületések száma	Százalékos eloszlás			
		román	magyar	roma/cigány	más
1992	260.393	92,5	5,7	1,0	0,9
1993	249.994	92,5	5,2	1,4	0,9
1994	246.736	92,2	5,3	1,6	0,9
1995	236.640	92,0	5,3	1,9	0,9
1996	231.348	92,1	5,2	1,9	0,8
1997	236.891	92,0	5,1	2,1	0,8
1998	237.297	91,8	5,2	2,2	0,8
1999	234.600	92,0	5,0	2,2	0,9
2000	234.521	91,8	5,0	2,4	0,8
2001	220.368	91,5	5,1	2,5	0,9
2002	210.529	91,6	5,1	2,5	0,8

5. táblázat. Az élveszületések százalékos eloszlása Romániában nemzetiségenként, 1992–2002.

Forrás: INS, nem publikált népmozgalmi adatok.

Megfigyelhető, hogy míg a magyar élveszületettek aránya országos szintre vetítve 5,7 százalékról 5 körüli értékre süllyedt, addig az elhalálozottak nemzetiségek szerinti eloszlása fordított tendenciát mutat: a roma elhalálozások aránya a 0,5 százalékot is csak 2002-re érte el, a magyaroké viszont 1992-ben 9, 2002-ben 7,8 százalék volt.

A születések nemzetiségi arányában, úgy tűnik, az 5 százalékos küszöb lesz az, amelyen megállhat a korosztályokon belüli magyar nemzetiségi aránycsökkenés. Azt is megfigyelhetjük, hogy az élveszületések száma sem országos, sem pedig a magyarok körében nem csökkent tovább 1995–2000 között, végig kissé 230.000 fölött mozgott, ezen belül a magyarok pedig aránya 5,1 százalék körül volt. Növekedett viszont a roma születések aránya, és az 1990-es évek közepétől 2 százalék körül mozog, 2002-re pedig elérte 2,5 százalékot. Az aránynövekedés mögött nem feltétlenül (vagy nem csupán) a nagyobb roma termékenység áll, hanem az is, hogy egyre többen vállalják ezt az identitást. A romák termékenységét nem lehet azonban jól követni, mivel a születéskori nemzetiség megállapítása nem követi a népszámlálás önbevallásra alapozó szabályait, a születéseken, és ezt követően az anyakönyvi hivatalokban az újszülött nemzetisége gyakrabban van románnak (esetenként magyarnak) feltüntetve, mint ez várható lenne. Ez abból is látszik, hogy a népszámlálási években a roma nők általános termékenységi arányszámai sokkal alacsonyabbak (!) az országosnál, ami nyilvánvalóan a roma nemzetiségű anyák újszülötteinek alulszámlálásából ered – a népszámlálási adatokhoz képest. A romák halálozási adatai az anyakönyvi nemzetiségi regisztráció során szintén hiányosak lehetnek, főleg ha azt feltételezzük, hogy a roma identitás „reneszánsza” a fiatalabbak körében inkább jellemző, a halandóság viszont az időseket érinti inkább, akik életük során a nemzetiségi „rejtőzködéshez” szoktak, a holokauszt és más etnikai diszkriminációs gyakorlatok miatt. A magyarokra vonatkozó adatok viszont megbízhatónak tűnnek, legalábbis országos szinten a 2002-es népszámlálási adatok megfelelő koréves adataival való összevetés alapján (lásd a 3. mellékletet).

Év	Összes elhalálozott	Ebből (%):			
		román	magyar	roma/cigány	más
1992	263.855	88,1	9,1	0,3	2,5
1997	279.315	90,3	8,0	0,4	1,2
2002	269.666	90,5	7,8	0,5	1,3

6. táblázat. Az elhalálozottak nemzetiségi megoszlása Romániában, 1992, 1997, 2003.

Forrás: INS, nem publikált adatok.

Miért csökken a magyarok aránya az elhalálozottakon belül? Először is, Romániában a halálozások az európai modellhez hasonlóan alapvetően öregkoriak. A 20. század első felében – különösen 1930–40 között – pedig Románia mai területén a magyar nemzetiségűek az össznéesség 9-10 százalékát tették ki, és az idős, 70 év fölötti korosztályokban még tetten érhető ez az arány. Viszont 1992 és 2002 között, ahogy telt az idő, a halálozás veszélyének jobban kitett korosztályokba olyan évjáratok léptek be, amelyek körében már kisebb, az 1966–77-ben országos szinten jellemző 7,8-8 százalékos arányban vannak magyarok.

Bár nem ismerjük a romániai magyarok korszecifikus termékenységét, a termékeny korú magyar nők belső eloszlása viszonylag szabályos, ezért hozzávetőlegesen ki lehet számítani a teljes termékenységi arányszámot (TFR), ami azért fontos, mert összevethető a 2,2-es számított értékkel, amely megmutatja, hogy egy termékeny nőre átlagosan hány élveszületés kell jusson ahhoz, hogy a népesség összlétszáma tartósan fennmaradjon. Ennek képlete:

$$\text{TFR} = 35 \times \text{GMR}/1000$$

Vagyis: az általános termékenységi arányszámot szorozzuk a termékeny korosztályok számával. Ezt az értéket 1000-rel osztjuk, ha az arányszámot egy nőre számítva akarjuk kifejezni.

Év	1000 15–49 éves nőre jutó élveszületések		
	Romániai magyar TFR	Becsült országos TFR	Számított TFR Románia
1992	1,33	1,63	1,5
1993	*	1,55	1,4
1994	*	1,52	1,4
1995	*	1,44	1,3
1996	1,19	1,40	1,3
1997	1,20	1,42	1,3
1998	1,22	1,42	1,3
1999	1,17	1,41	1,3
2000	1,18	1,41	1,3
2001	1,13	1,32	1,2
2002	1,08	1,33	1,2

7. táblázat. Becsült TFR Romániában és a romániai magyarok körében, 1992–2002.

\* Ezekre az évekre a 15–49 éves magyar nők számát nem sikerült jól közelíteni.

Forrás: INS nem publikált népmozgalmi és népszámlálási adatok.

A becslés helyességét ellenőrizhetjük Románia női népességének teljes termékenységi arányszámai alapján: a becsült értékek általában egy tizeddel nagyobbak a valós értékeknél. Ez alapján a romániai magyarok értékét is inkább lefele fogjuk kerekíteni. Amint az várható volt, az értékek mindvégig alacsonyabbak a romániaiaknál, és messze elmaradnak az 2,2-es helyettesítési értéktől is.

A termékenységcsökkenés nem csupán romániai, hanem európai jelenség. Az 1000 főre eső élveszületések száma az 1990-es években Közép- és Kelet-Európában mindenhol 10 ezrelék alá csökkent. A romániai magyarok ezen belül is a legalacsonyabb értékeket produkálják, amelyhez a legközelebb Lettország, Oroszország, Észtország, Csehország és Bulgária értékei állnak. A 44 európai ország közül Magyarország a 12., Románia pedig a 23. helyen van a születések arányszámának fordított sorrendjét tekintve. Természetesen az országok között kicsik a különbségek, hiszen 1999-ben a romániai magyarok igen alacsony, 7,8 ezrelékes értéke és a középmezőnyben levő Románia nyers születési arányszáma között mintegy 2,5 ezrelékes az eltérés.

A születések és halálozások együttes hatását vizsgálva Oroszországot – amelynek területe részben nem is Európában van – leszámítva (-0,6 százalék), a természetes fogyás legnagyobb értékeit ugyancsak a romániai magyarok produkálták 1999-ben. Ehhez közeli, 0,5 százalékos értékkel csökken még Lettország, Magyarország és Bulgária.

Az előregedés okozta torzításokat kiküszöbölendő, teljes termékenységi arányszámokat véve alapul megtudhatjuk, hogy a romániai magyarok 1,1-es értéke 2000-2002-re, Grúziát leszámítva, a legalacsonyabb Európában. Ehhez közel állnak a volt NDK, Csehország, Lettország és Oroszország termékenységi arányszámai. Azt is megfigyelhetjük, hogy az 1,5-ös érték alatt van a „gazdag” országok közé tartozó Németország, Ausztria, Olasz- és Spanyolország teljes termékenységi arányszáma is.

## A TERMÉKENYSÉG MEGYÉNKÉNTI KÜLÖNBSÉGEI

Megfigyelhető, hogy a termékenységi magatartásban sok esetben nem az országok, hanem kisebb régiók, megyék képeznek konzisztens magatartásbeli egységet. Erdély egyes részein – európai kontextusban nézve – a legkorábban kezdődött el a termékenység csökkenése, míg más részeken ez nem mondható el. Coale (1969) az európai országok termékenységi adatait tartományozva, illetve megyék szerint összehasonlítva azt találta, hogy négy különböző, egymástól távol eső tartományban a termékenység már 1870 és 1900 között alacsony volt. Ezek a területek a mediterrán, a balti, az atlanti és a közép-európai térségben helyezkedtek el. Ez a negyedik, közép-európai régió az Osztrák-Magyar Monarchiához tartozott, amelyből az egyik vidék a Dél-Dunántúl, és két vidék az általunk vizsgált erdélyi területhez tartozik: Bánát és Dél-Erdély. Ezek a területeken ma Arad, Temes és Krassó-Szörény, illetve Brassó, Hunyad és Szeben megyék találhatók.

A továbbiakban megvizsgáljuk, hogy jó száz évvel később hogyan alakult ezen területek termékenysége a környező régiók termékenységéhez képest. Ezek a megyék a gazdaságilag és iskolázottsági szempontból (írastudók aránya) fejlettebbek voltak a mai Románia más területeinél, ám a 19. század végi Osztrák-Magyar Monarchia területén voltak ezeknél fejlettebb régiók is, mint például Bécs környéke, Csehország vagy Szilézia. Ez utóbbiakban a termékenység mégis viszonylag magas volt.

Az erdélyi németek – szászok és svábok – körében (a vallási adatok azonosítva őket) a termékenység már a 18. században is számottevően alacsonyabb volt a románokénál és a magyarokénál, viszont a Bánátban és Dél-Erdélyben élő románok és magyarok termékenysége is alacsony volt. *Megállapítható tehát, és ezt a jelenlegi tendenciákra is érvényesnek tételezzük fel, hogy Erdélyen belül a termékenység regionális eltérései jelentősebbek, mint a nemzetiség szerinti különbségek. Más kérdés az, hogy egyik régióban román él igen kevés (Kelet-Erdély - Székelyföld), máshol pedig magyarok vannak kevesen (Dél-Erdély és a Bánát), így az erdélyi nemzetiségi átlagokhoz a régiók más-más mértékben járulnak hozzá. Az 1980-as évben országos szinten a születési arányszám a bánáti Arad megyében volt legalacsonyabb (12,8 ezrelék), és sorrendben követte a többi bánáti megye. Ugyanakkor megfigyelhető, hogy a mai Románia közepén elhelyezkedő dél-erdélyi Brassó és Szeben megyék 1980-ban az országos 18 ezrelékes átlaghoz hasonló, vagy attól csak kis mértékben elmaradó születési mutatókkal rendelkeztek. Ennek a változásnak két lényeges oka van. Egyrészt a régi lakosság egy része, a németajkú szászok többsége az 1970-es években elvándorolt, másrészt mindkét megyébe 1960–1980 között, és kis mértékben az után is jelentős bevándorlás történt a környező megyékből, illetve Brassó esetében Moldva magasabb termékenységű megyéiből is. A bevándorlók egy része a magas termékenységi értéket mutató roma etnikumú volt.*

<b>Megye</b>	<b>1980</b>	<b>1985</b>	<b>1989</b>	<b>1990</b>	<b>1995</b>	<b>2000</b>
Fehér	17,7	15,7	15,9	13,5	10	9,9
Arad	12,8	12,7	13,4	11,4	9,5	9,8
Bihar	16,7	14,9	15,1	13,2	10,9	10,9
Beszterce-Naszód	21,7	19,2	18,4	16,3	12,6	12,2
Brassó	17,1	14,2	14	12	8,6	9,2
Krassó-Szörény	15,2	13,9	13,8	12,2	9,5	9
Kolozs	17,1	13,9	13,8	12,4	8,8	8,8
Kovácsna	20,8	17,3	17,8	14,6	10,3	11,6
Hargita	19,3	15,9	16	13,7	10,7	10,9
Hunyad	16,1	15	15,6	13,2	9,7	11,5
Máramaros	20,7	18,5	17,9	15,8	12,1	11,2
Maros	17,9	14,7	15,8	13,7	10,2	11,2
Szatmár	19	17,1	17,3	15,1	10,6	10,8
Szilágy	17,9	16,8	17,2	14,8	11,4	11,4
Szeben	18,5	15,4	15,1	12,6	10,2	10,4
Temes	14,4	13,3	13,2	12	9,3	9,3
<b>Románia</b>	<b>18</b>	<b>15,8</b>	<b>16</b>	<b>13,6</b>	<b>10,4</b>	<b>10,5</b>

8. táblázat. Az erdélyi megyék nyers születési arányszámai\*, 1980–2000.

\*1000 főre eső éves születéseket jelenti.

Forrás: Anuarul Demografic al României.

Az alacsony termékenységgű erdélyi megyékben közel 15 ezrelékkal a halálozási ráták is jóval az országos átlag, valamint a többi erdélyi megyék értékei fölött helyezkedtek el. Az országos átlag ekkor 10 ezrelék. Megfigyelhetjük, hogy a csecsemőhalandóság bruttó rátája ezekben a bánáti megyékben volt a legalacsonyabb (Temesben 22 ezrelék, az országos 37 ezrelék mellett), a magas halandóság oka az előregedés. Az 1980–2000 közötti periódusban a termékenységi mutatók Romániában majdnem felére, 18-ról 10,5 ezrelékre csökkentek. Ehhez hasonló volt a csökkenés mértéke a magasabb termékenységgű erdélyi megyékben, míg a Bánát megyéiben a 2000-ben 9 ezrelék körüli bruttó fertilitási ráta kisebb mértékű csökkenés eredménye volt. Ugyanakkor Arad és Temes ma is a legalacsonyabb termékenységgű megyék közé tartoznak.

A születésszám megyénkénti és nemzetiségek szerinti különbségeit vizsgálva 1992-ben és 2002-ben látható, hogy magyarok nyers élveszületési arányszáma általában kisebb, mint a többségieké. Ahol a magyarok nagyobb számban élnek, az eltérés kisebb, 1-2 ezrelék, a szóránymegyékben pedig nagyobb: a születési arányszám általában fele a románokra vagy az össznépeességre vonatkozó értékeknek.

1992 és 2002 között a gyermekvállalás mértékének csökkenése figyelhető meg mindkét nemzetiség körében, de nem egyforma mértékben a különböző régiókban: a székely megyék gyermekszáma csak Hargita megye esetében csökkent számottevően, a szóránymegyék viszont többnyire lényegesen kisebb születésszámmal rendelkeznek.

## RÉGIÓK SZERINTI ELTÉRÉSEK

Mivel a gyermekszám-csökkenési tendenciák regionálisan jelentkeznek, másrészt egyes megyék igen kis magyar lélekszáma az erdélyi magyar termékenységhez amúgy is igen kis mértékben járulna hozzá, a továbbiakban az élveszületések nemzetiségenkénti arányszámát nagyobb régióként elemezzük. Az alábbi táblázatban a megyéket a következő, hagyományos erdélyi régiók szerint csoportosítottuk: Székelyföld, Dél-Erdély Észak-Erdély, és Partium. Ezek a régiók tükrözik legjobban a magyarság hagyományos településterületének sajátosságait.

	Nyers élveszül arányszám 1992			Nyers élveszül arányszám 2002	
	Összes	Román	Magyar	Összes	Magyar
Székelyföld	11,6	12,6	10,1	10,7	9,2
Észak-Erdély	12,2	13,2	6,9	9,4	4,3
Dél-Erdély és Bánság	10,5	11,4	5,9	9,0	4,2
Partium	12,2	13,1	10,9	10,4	8,1

9. táblázat. Élveszületések 1000 főre regionálisan Erdélyben 1992, 2002.

Forrás: INS, nem publikált népmozgalmi adatok.

A fenti táblázatban látható, hogy a nyers élveszületési arányszámok 1992-ben Székelyföldön és a Partiumban csak kissé, mintegy 2 ezrelékkal maradtak el a románoktól. A két szórány-régióban, még a Kolozs megyét magába foglaló Észak-Erdélyben is mindössze 6,9 ezrelék volt a magyarok nyers élveszületési arányszáma, alig több, mint fele a mellettük élő románok értékeinek. Ám feltételezhetjük, hogy a román lakosság élveszületési mutatójának értéke bizonyos része roma gyermekeket jelent. Ezért a népszámlálás alapján románoknak számító nőkre jellemző

élveszületési érték alacsonyabb lehet. Mivel a magyarság előregedettebb a románoknál, kiszámítottuk a magyarok termékenységét (GFR) ezer 15-49 éves nőre arányítva is, ebből származtattuk a teljes termékenységi arányszámokat (TFR). Az eredmények így is azt mutatják, hogy a szórványvidékeken élő magyar nők termékenysége 17-18 ezrelékes értékekkel alig több, mint fele a partiumiak termékenységének, és nem éri el a székelyföldi érték felét sem. A székelyföldi magyar nők termékenysége viszont az országos átlagot közelíti, ami azt jelenti, hogy ha ez tendencia marad, akkor székelyföldiek aránya az ország népességén belül természetes úton lényegesen nem csökken. Ezt a mutatót is finomítani kellene, mert a szórványvidékek 15-49 éves női népessége is relatíve előregedettebb, mint tömbmagyar vidékeken élők, és tudjuk, hogy a 15-29 éves nők adják az összes élveszületések mintegy 80 százalékát.

Régió	GFR	TFR
Székelyföld	37,3	1,31
Észak-Erdély	17,9	0,63
Dél-Erdély és Bánság	18,2	0,64
Partium	32,8	1,15
Erdélyi magyarok	30,8	1,08
Románia	37,9	1,33

10. táblázat. Az erdélyi magyarok általános és teljes termékenységi arányszámai régióként, 2002.

Forrás: INS, nem publikált népmozgalmi adatok.

A már ismertetett módszerrel számított teljes termékenységi arányszám alacsony a történeti Erdély két régiójában, a szórvány és szigetmagyarság körében. Az egy termékeny korú nőre eső átlagos gyermekszám 0,6 körüli értéke kevesebb mint egyharmada az egyszerű reprodukcióhoz szükséges 2,15 körüli értéknek. Európai kontextusban véve egyetlen olyan országot sem ismerünk, ahol a teljes termékenységi arányszám az 1-es érték alatt volna. Ezt az alacsony értéket már nem magyarázhatja az előregedés sem, hiszen a mutatót legfeljebb a termékeny korú nőknél belüli koreltolódás torzíthatja, de ennek nem lehet nagy szerepe. E probléma feltárása további kutatásokat igényel. Eddigi elemzések alapján a következő feltételezések fogalmazhatók meg:

- A születések nemzetiség szerinti adatregisztrációja a szórványban és a helyileg kisebbségben élő magyarok körében torzít.
- A roma újszülött gyermekek hiányos vagy önkényes bejegyzése ebben a régióban (Belső-Erdély) csupán a románok számát gyarapítja, a másik két régióban arányosan oszlik el a románok és a magyarok között.
- A kivándorlás ezen területek magyarságát, és ezen belül is a gyermekvállalásban fő szerepet vállaló 20–35 éves korosztályokat jobban érintette.
- A belső-erdélyi magyarok nagyobb arányban városiak, és városban alacsonyabb a termékenység.
- A vegyes házasságok aránya magasabb, így az asszimilációs veszteségek is jelentősebbek.
- Az a hipotézis, amit J. Richtarikova fogalmazott meg, hogy a Közép- és Kelet-Európában főként rendszerváltás társadalmi költségeit okolhatjuk a termékenység csökkenéséért nem érvényesül a belső-erdélyi magyarok termékenységének magyarázatában.

## TERMÉKENYSÉGI ARÁNSZÁMOK KORÉVES ADATOK ALAPJÁN

A feltételezések megoldására összehasonlítottuk a 2002-es népszámlálás magyarokra vonatkozó koréves adatait az 1992-2002 közötti népmozgalmi adatsorral, régióként. Bár a megfeleltetés nem tökéletes, mert a népszámlálási adatok eszmei időpontja nem január 1, ennek ellenére a néhány hónapos eltolódás nem okoz nagy értékelési gondot. Megfigyelhető, hogy a szörvány-megyékben a 0, illetve az 5 éves magyarok száma 2002-ben számottevően magasabb, mint az 1997-ben és 2002-ben az anyakönyvi nyilvántartás szerinti élveszületettek száma. Bár az 5 éves korcsoport lélekszámát már a halandóság is csökkentette, a népszámlálási értékek még mindig magasabbak a születéskor regisztrálnál. Ezért a koréves adatok alapján általános, majd teljes termékenységi arányszámokat számoltunk. Az eredmények a következő két táblázatban olvashatók:

Megye	1997			2002		
	Összes	Városi	Falun élők	Összes	Városi	Falun élők
Fehér	27,30	19,76	37,11	30,90	23,13	41,36
Arad	23,32	18,22	31,46	26,12	19,37	36,82
Bákó	60,57	-	71,43	51,58	8,26	57,90
Bihar	33,53	25,75	45,38	33,01	27,71	40,99
Beszterce-Naszód	35,50	24,43	45,13	31,78	17,64	44,56
Brassó	26,90	23,34	35,63	26,25	21,69	36,80
Krassó-Szörény	18,27	17,60	23,39	29,52	30,74	20,00
Kolozs	26,15	21,81	36,54	25,35	20,33	38,03
Kovászna	40,21	31,63	51,12	40,58	31,90	51,55
Hargita	43,09	31,72	53,22	40,93	31,81	49,14
Hunyad	21,48	21,25	27,13	20,19	20,33	16,95
Máramaros	31,91	28,21	45,77	26,87	23,70	38,46
Maros	37,77	27,21	49,38	36,44	27,49	46,11
Szatmár	37,44	26,57	49,53	35,96	26,93	45,93
Szilágy	40,71	28,96	48,88	35,94	26,61	42,52
Szeben	25,48	24,08	32,66	23,37	21,46	33,06
Temes	24,76	19,19	38,01	22,57	17,78	33,78
Összesen	35,52	26,43	47,82	34,47	26,39	45,28

11. táblázat. A romániai magyarok általános termékenységi arányszámai megyénként és településtípusonként, koréves, 2002-es népszámlálási adatok alapján, 1997, 2002.

Forrás: INS, nem publikált népszámlálási adatok.



A magyarság megyénkénti általános termékenységi arányszáma 1997-ben csupán az Erdélyen kívül eső Bákó megyében éri el a 60 ezreléket, hasonlóan Moldva román többségi népességének termékenységéhez. Erdélyben a Hargita és Kovászna megyék női termékenysége van az élvonalban 43, illetve 40 ezreléssel, az országos 37 ezrelékes átlagértéket meghaladva, és legalacsonyabb Krassó-Szörényben 18, Arad megyében 23 és Temes megyében 25 ezreléssel. 2002-re a megyék közötti eltérések csökkentek, a magasabb termékenységek értékei csökkentek. Bár vannak eltérések az egyes régiók között a románok körében is, ennél jóval kisebbek. A régiónkénti gyermekvállalási szokások mellett a magyarok alacsony gyermekvállalási kedvének a másik fő oka – feltételezzük – a településtípusok közötti különbségek románokhoz képest eltérő struktúrája. Megfigyelhető ugyanis, hogy a legkisebb szórványközösségeket leszámítva a legtöbb megyében legalább 10-20 ezrelékponttal magasabb a falun élő magyar nők általános termékenységi arányszáma a városiakénál. Ha a magyarok között kisebb a falusi népesség aránya, mint a románoknál, akkor a megyei szinten aggregált termékenységi mutatók az előbbieket rováására tolnak el.

Megye	1997			2002		
	Összes	Városi	Falun élők	Összes	Városi	Falun élők
Fehér	0,96	0,69	1,30	1,08	0,81	1,45
Arad	0,82	0,64	1,10	0,91	0,68	1,29
Bákó	2,12	0,00	2,50	1,81	0,29	2,03
Bihar	1,17	0,90	1,59	1,16	0,97	1,43
Beszterce-Naszód	1,24	0,85	1,58	1,11	0,62	1,56
Brassó	0,94	0,82	1,25	0,92	0,76	1,29
Krassó-Szörény	0,64	0,62	0,82	1,03	1,08	0,70
Kolozs	0,92	0,76	1,28	0,89	0,71	1,33
Kovászna	1,41	1,11	1,79	1,42	1,12	1,80
Hargita	1,51	1,11	1,86	1,43	1,11	1,72
Hunyad	0,75	0,74	0,95	0,71	0,71	0,59
Máramaros	1,12	0,99	1,60	0,94	0,83	1,35
Maros	1,32	0,95	1,73	1,28	0,96	1,61
Szatmár	1,31	0,93	1,73	1,26	0,94	1,61
Szilágy	1,42	1,01	1,71	1,26	0,93	1,49
Szeben	0,89	0,84	1,14	0,82	0,75	1,16
Temes	0,87	0,67	1,33	0,79	0,62	1,18
Összesen	1,24	0,93	1,67	1,21	0,92	1,58

12. táblázat. A romániai magyarok teljes termékenységi arányszámai megyénként és településtípusonként, koréves, 2002-es népszámlálási adatok alapján.

Forrás: INS, nem publikált népszámlálási adatok.

A megyénkénti teljes termékenységi arányszámok az előbbi részben ismertetett becslésen alapulnak ( $TFR=35 \cdot GFR/1000$ ). Azt is megfigyelhettük, hogy legtöbb egy tizedessel felfelé torzítanak. Mindemellett, összehasonlítva az Országos Statisztikai Intézet által, az összesített népmozgalmi adatsor alapján számolt mutatókkal, a kis létszámú magyarsággal rendelkező megyék termékenysége némiképp magasabb értékeket mutat. Összességében továbbra is távol vagyunk a 2,15—2,2-es, egyszerű reprodukciós értéktől. A 2002-es évben a teljes termékenységi arányszám 1 alatt volt Arad, Brassó, Kolozs, Krassó-Szörény, Hunyad, Máramaros, Szeben és Temes megyékben.

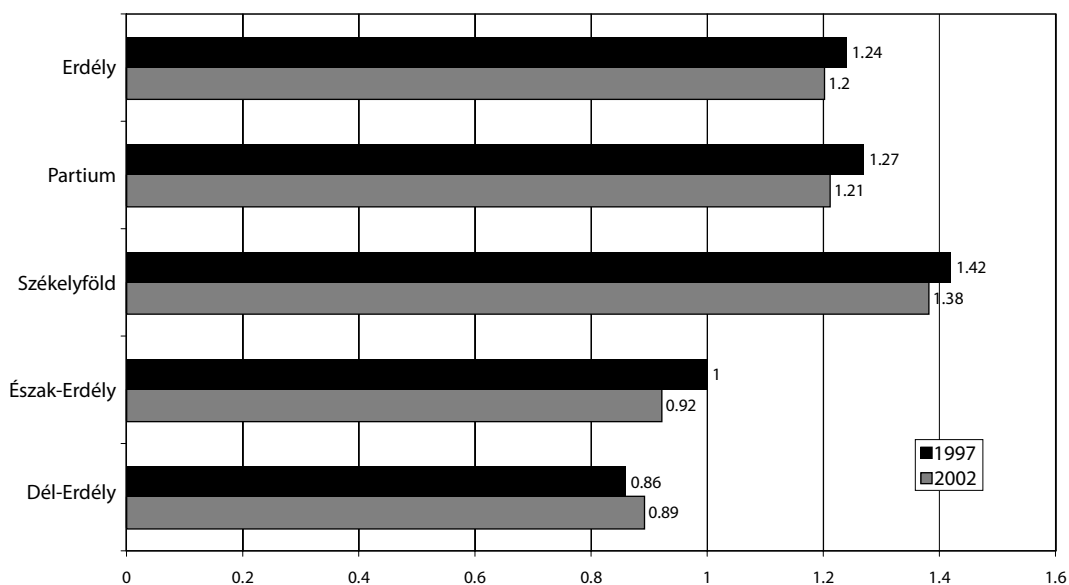
A magyarság termékenységét regionális összesítésben megvizsgálva a megyénkénti trendek világosabban látszanak. Először is, az általános termékenységi arányszámok Dél-Erdélyben a legalacsonyabbak, 1997-hez képest alig változva 2002-ben 25 ezrelékkal, míg Észak-Erdélyben 2002-ben ennél mindössze egy ezrelékkal magasabb értéket mértünk, az 1997-es 4 ezrelékes különbséghez képest. A Partiumi érték 34 ezrelékkal az erdélyi átlag körül mozog, kissé az erdélyi magyarok átlaga fölött. Székelyföldön 2002-re egy ezreléket csökkent öt év alatt és 40 ezrelék körül mozog, 2 ezrelékkal a romániai átlag fölött és számottevően az erdélyi átlag fölött.

Régió	1997			2002		
	Összes	Városi	Falun élők	Összes	Városi	Falun élők
Dél-Erdély	24,65	20,69	34,73	25,33	21,16	36,42
Észak-Erdély	28,47	23,79	39,65	26,32	21,10	39,20
Székelyföld	40,57	30,14	51,48	39,37	30,39	48,71
Partium	36,17	26,44	47,75	34,62	27,28	43,29
Erdély	35,45	26,45	47,69	34,19	26,28	45,10

13. táblázat. A romániai magyarok általános termékenységi arányszámjai régióként és településtípusonként, koréves, 2002-es népszámlálási adatok alapján.

Forrás: INS, nem publikált népszámlálási adatok.

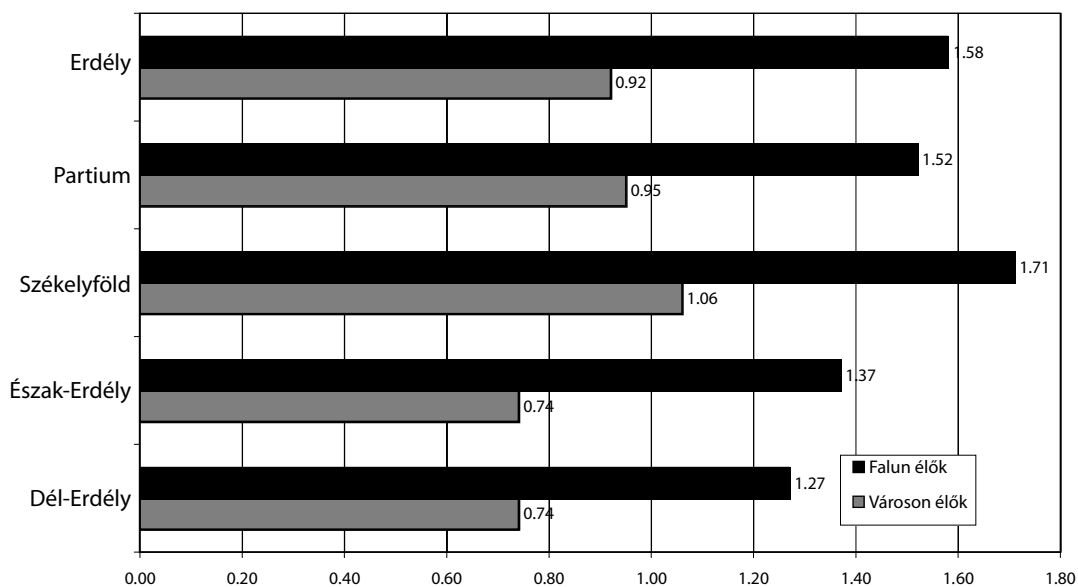
A becsült teljes termékenységi arányszám 1 termékeny korú nőre számítva Erdély-szinten az 1997-es 1,24-es értékről 2002-re 1,2-re csökkent. Ezek az értékek az előbbi alfejezetben ismertetett, anyakönyvi adatok nemzetiségi születésszámai alapján számolva alacsonyabban voltak, 2002-ben 1,08-as értéket számítottunk ugyanazzal a módszerrel. Eszerint tehát beigazolódott az a hipotézisünk, hogy a romániai magyar nők termékenysége valójában magasabb, mint az anyakönyvi élveszületések nemzetiségi adatai mutatják, és közelebb áll az országos átlaghoz.



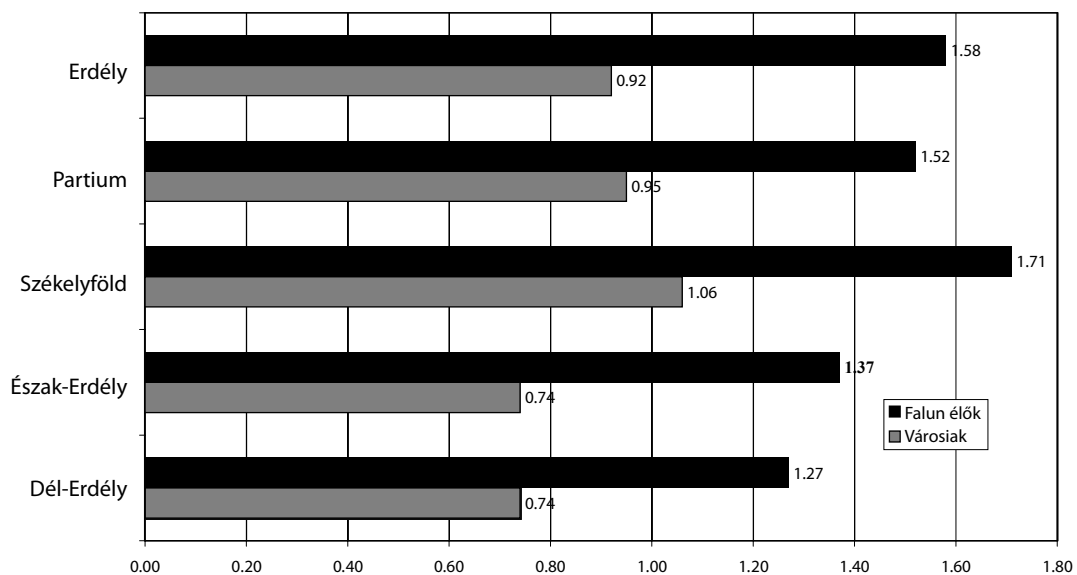
3. ábra. A romániai magyarok teljes termékenységi arányszámai régióként és településtípusonként, koréves, 2002-es népszámlálási adatok alapján, 1997, 2002.

Régiók szerint a teljes termékenységi arányszám (TFR) értéke Székelyföldön 1,4 körüli, a Partiumban 1,27-ről lecsökkent 1,21-re, Észak-Erdélyben 1-ről 0,92-re és Dél-Erdélyben pedig jelentéktelen mértékben, de növekedett, 0,86-ről 0,89-re. Összehasonlítva az anyakönyvi születésszámok magyar nemzetiségi adataival, a népszámlálási adatok minden régióban magasabb termékenységet mutatnak: Székelyföldön annál majdnem egy tizeddel, Partiumban 0,5 tizeddel, Észak-Erdélyben három tizeddel, Dél-Erdélyben pedig 2,5 tizeddel magasabbak. Mivel az 1997-es értékek is nagyon hasonlóak, azt mutatják, hogy nem valószínű, hogy valami mérési hiba csúszott volna be. Világos, hogy a szóránymegyékben az élveszületések nemzetiségi adatai az anyakönyvezésnél nem megbízhatóak, hiszen Észak-Erdélyben körülbelül minden harmadik magyar újszülöttet, Dél-Erdélyben pedig minden negyediket kihagyták a statisztikából. De meg kell jegyezni, hogy a vegyesházasságok következtében, éppen e két szórányrégióban a magyar nemzetiségű nők 15-20 százaléka román férjjel vállal gyermeket, aminek következtében, a nőnek román családneve lévén a hivatalnokok esetenként megkérdezés nélkül is románnak írják be a gyermek nemzetiségét, vagy amennyiben a román férj jelenti be az újszülöttet az anyakönyvi hivatalnál, nagy eséllyel románnak jegyzik be. Kérdés, hogy a magyar férfiak román nemzetiségű feleséggel vállalt gyermekeinek nagyobb részét magyarnak íratják-e be? A népszámlálási adatok is azt mutatják, hogy inkább román nemzetiségűnek jegyzik be a gyermekeket, bármelyik szülő is a román. Igaz ez országos szinten, és hangsúlyozottan igaz lehet a szórányban.

Továbbá ne felejtsük el, hogy az 1997-re felhasznált koréves adatok, akik 2002-ben 5 évesek voltak, nem tartalmazzák azokat az élveszületéseket, amelyek a csecsemőhalandóság következtében nem kerültek be a népszámlálás adatai közé.



4. ábra. Az erdélyi magyarok TFR értékei regionálisan, településtípusok szerint, 1997.

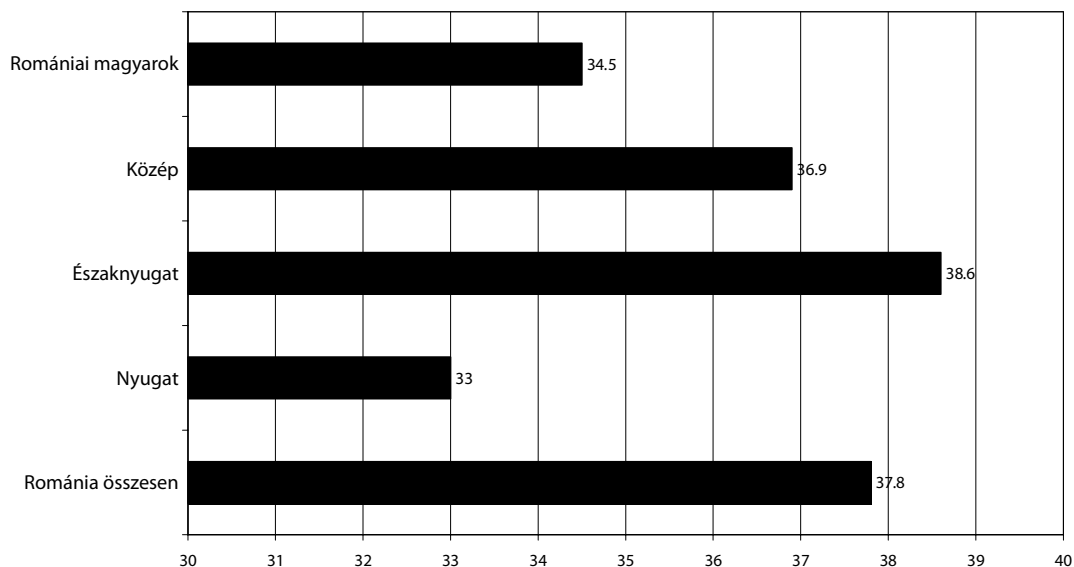


5. ábra. Az erdélyi magyarok TFR értékei regionálisan, településtípusok szerint, 2002.

Településtípusok szerint vizsgálva megfigyelhető, hogy a teljes termékenységi arányszámok minden régióban 0,5-0,6 ponttal falun magasabbak, mint városban. A régiók közötti különbségek településtípusok szerint is megmaradnak. De még a falusi értékek is, köztük az 1,7-s értékkel legmagasabb székelyföldi, alig érik el a Nyugat-Európában megfigyelhető országos átlagértéket, ahol amúgy a népesség nagy többsége városokban él.

## A TERMÉKENYSÉG KÜLÖNBΣÉGEI FEJLESZTΣSI RÉGIÓNKÉNT

Ha az erdélyi régiók össznépességének termékenységéhez hasonlítjuk a romániai magyarok adatait, akkor láthatjuk, hogy egyrészt kisebbek a különbségek, másrészt pedig hogy fejlesztési régióként lényeges különbségek vannak. A romániai magyarok általános termékenységi arányszáma a 2002-es népszámlálás koréves adataira épül, mint az előző alfejezetben láttuk.



6. ábra. Az általános termékenység arányszám (GFR) értéke fejlesztési régióként Erdélyben, 2001.

A nyugati, tehát a Bánát régióban a magyarokénál alacsonyabb, 33 ezrelék az általános termékenységi arányszám értéke. Észak-Erdélyben magasabb, még az országos értéket is kissé meghaladja, míg a Közép régiót magába foglaló Dél-Erdélyben és Székelyföldön 36,7 ezreléssel kis mértékben magasabb az országos magyar értéknél, hiszen a Közép régió magyar népességének zöme, a székelyföldiek, különben is magasabb termékenységgel rendelkeznek a többi tartományok magyarjainál (lásd még Veres, 2003). Megjegyzendő, mint már említettük, hogy e mutató értéke 60 fölött kellene hogy legyen ahhoz, hogy a népesség természetes úton reprodukálni tudja önmagát.

Összefoglalva azt mondhatjuk, hogy az erdélyi össznépesség női termékenysége nem magasabb lényegesen a romániai magyarokénál. Ha az adatokban le tudnánk választani a roma népességet az össznépességről, akkor azt is kimutathatnánk, hogy az erdélyi románok termékenysége nagyjából megegyezik a magyarokéval, de addig ez csupán feltételezés marad. Ez nem jelenti azt, hogy az egyes megyékben egymás mellett élő románok és magyarok termékenysége megegyezne. Ennek több oka van, elsősorban, hogy a két etnikai közösség településtípusok és régiók szerinti aránya erősen eltérő. Ennek következtében, miután láttuk, hogy a falun és a városban élő termékenysége lényegesen különbözik, a szórványmegyék nagy részében a magyarok túlnyomó többsége város lakó, így a Dél- és Észak-Erdélyi régióban a magyarok termékenysége az ott élő nagyobb arányban falun élő románok termékenységétől elmarad. Elmondható ugyanez a Partiumban is, ott is a magyarok nagyobb arányban város lakók, mint a románok.

## KÖVETKEZTETÉSEK

*Megállapítható, hogy Erdélyben a termékenység regionális eltérései jelentősebbek, mint a nemzetiség szerinti különbségei.* A legalacsonyabb születésszám az 1980-as évben is országos szinten is a bánáti Arad megyében volt (12,8 ezrelék), és sorrendben következtek a többi említett megyék a felsorolt területről. Az 1000 lakosra eső élveszületések összehasonlításakor megfigyelhetjük, hogy minden megyében magasabbak a románok, illetve az össznépeség arányszámai a magyarokénál, aminek fő oka, hogy a magyar népesség előregedetebb a nem magyar népességénél. Ennek megyénként is nagy variációi figyelhetők meg. Emiatt a magyarság természetes fogyása hangsúlyozottabb, mint a románoké, miközben a női termékenység vonatkozásában nincsenek szignifikáns különbségek.

A magyarok helyi és megyénkénti aránya más demográfiai eseményekkel egybekapcsolódva fejt ki hatását. Azokban megyékben, ahol a magyarság aránya 10 százalék alatti, a magyar nők termékenységének megragadása erősen adatfüggő. Ezekben a megyékben a vegyes házasságokból származó újszülöttek aránya is magasabb, ezért szerepe van annak is, hogy az újszülöttet milyen etnikumúnak regisztrálják.

Az anyakönyvi, nemzetiség szerint regisztrált élveszületési adatok alacsonyabbak a 2002-es népszámlálás által regisztrált megfelelő koréves adatoknál, különösen a szórvány- és szigetmagyarság által lakott erdélyi megyékben, ahol ez a teljes termékenységi arányszám-értékek 25-30 százalékos csökkenését eredményezi. Ennek következtében felvetődik, hogy az anyakönyvi adatok ellenőrizhetetlen módon hiányosak, így a termékenység megyénkénti elemzésére nem alkalmasak, s ráadásul regionálisan eltérő mértékben torzítanak, vagy pedig a kétféle adatregisztráció közötti különbség éppen azokat fedi, akik az intra- és intergenerációs identitásváltások nyomán az élveszületettek számával már nem a magyarokat szaporítják, asszimilálódtak. Országos szinten a regisztrációs eltérések többnyire kiegyenlítődnek, de figyelembe kell venni, hogy 5-10 százalékkal magasabb a népszámláláskor magyar nemzetiségűnek bejelentett élveszületéseket mutató 0 éves, vagy idősebb, annak megfelelő koréves népesség száma, mint az illető évben anyakönyvezett magyar nemzetiségűnek bejelentett újszülöttek száma.

## MELLÉKLET

Év	Összesen	Román	Magyar	Roma/ cigány	Más
1992	260.393	240.807	14.837	2.503	2.246
1993	249.994	231.357	12.921	3.490	2.226
1994	246.736	227.379	13.167	4.037	2.153
1995	236.640	217.644	12.513	4.428	2.055
1996	231.348	213.064	11.940	4.485	1.859
1997	236.891	218.020	12.084	4.938	1.849
1998	237.297	217.918	12.299	5.192	1.888
1999	234.600	215.751	11.746	5.084	2.019
2000	234.521	215.258	11.802	5.581	1.880
2001	220.368	201.623	11.288	5.481	1.976
2002	210.529	192.770	10.687	5.299	1.773

1. melléklet. Az élveszületések száma nemzetiségként, 1992–2002.

Forrás: INS, nem publikált népmozgalmi adatok.

Év	Összesen	Román	Magyar	Roma/cigány	Más
1992	263.855	232.361	24.035	835	6624
1997	279.315	252.218	22.438	1224	3435
2002	269.666	243.918	21.029	1281	3438

2. melléklet. Elhalálozások nemzetiségként, Románia, 1992–2002.

Forrás: INS, nem publikált népmozgalmi adatok.

Év	Élveszületések	Korévek*	Lélekszám
1992	14.837	10	14.730
1993	12.921	9	13.800
1994	13.167	8	12.511
1995	12.513	7	12.700
1996	11.940	6	12.421
1997	12.084	5	12.420
1998	12.299	4	12.618
1999	11.746	3	12.547
2000	11.802	2	12.403
2001	11.288	1	12.481
2002	10.687	0	11.873
Összes	135.284		140.504

3. melléklet. Romániai magyar élveszületettek naptári évek és korévek szerint, 1992–2002.

\*A 2002-es népszámlálás szerint.

Forrás: INS, nem publikált népmozgalmi és népszámlálási adatok.

Megye	1980	1985	1989	1990	1995	2000
Fehér	11,3	10,9	10,8	11	12,4	11,6
Arad	14,9	14,8	14,8	14,5	15,1	13,8
Bihar	12,7	12,5	12,9	12,7	10,1	13,1
Beszterce-Naszód	10,2	9,8	9,8	9,6	10	9,9
Brassó	8,6	8,5	8,7	8,3	9,5	9,2
Krassó-Szörény	13	12,5	12,5	12,5	13,3	12,8
Kolozs	10,6	10,9	11	10,9	12	12
Kovászna	11	10,7	10,4	10,3	10,9	10,4
Hargita	10,4	10,7	10,3	10,1	11,9	10,9
Hunyad	10,6	10,8	10,9	10,2	12	11,4
Máramaros	9,6	9,3	9,6	9,7	10,8	10,8
Maros	10,6	11,2	10,8	10,9	12,4	11,4
Szatmár	11,4	11,8	11,6	11,4	13,5	12,8
Szilágy	12,2	11,5	11,9	12,3	13,9	12,8
Szeben	9,9	9,4	9,5	9,1	10,4	9,9
Temes	13	13	12,6	11,7	12,5	11,3
<b>Románia összesen</b>	<b>10,4</b>	<b>10,4</b>	<b>10,7</b>	<b>10,6</b>	<b>12</b>	<b>11,4</b>

4. melléklet. Az erdélyi megyék nyers halálozási arányszámai, 1980–2000.

Forrás: Anuarul Demografic al României.

Megye	1980	1985	1989	1990	1995	2000
Fehér	6,4	4,8	5,1	2,5	-2,4	-1,7
Arad	-2,1	-2,1	-1,4	-3,1	-5,6	-4
Bihar	4	2,4	2,2	0,5	0,8	-2,2
Beszterce-Naszód	11,5	9,4	8,6	6,7	2,6	2,3
Brassó	8,5	5,7	5,3	3,7	-0,9	0
Krassó-Szörény	2,2	1,4	1,3	-0,3	-3,8	-3,8
Kolozs	6,5	3	2,8	1,5	-3,2	-3,2
Kovászna	9,8	6,6	7,4	4,3	-0,6	1,2
Hargita	8,9	5,2	5,7	3,6	-1,2	0
Hunyad	5,5	4,2	4,7	3	-2,3	0,1
Máramaros	11,1	9,2	8,3	6,1	1,3	0,4
Maros	7,3	3,5	5	2,8	-2,2	-0,2
Szatmár	7,6	5,3	5,7	3,7	-2,9	-2
Szilágy	5,7	5,3	5,3	2,5	-2,5	-1,4
Szeben	8,6	6	5,6	3,5	-0,2	0,5
Temes	1,4	0,3	0,6	0,3	-3,2	-2
<b>Románia összesen</b>	<b>7,6</b>	<b>5,4</b>	<b>5,3</b>	<b>3</b>	<b>-1,6</b>	<b>-0,9</b>

5. melléklet. Az erdélyi megyék természetes szaporodási arányszámai, 1980–2000.

Forrás: Anuarul Demografic al României.



	1992			2002	
	Összesen	Román	Magyar	Összesen	Magyar
<b>Románia</b>	<b>11,4</b>	<b>11,8</b>	<b>9,1</b>	<b>9,7</b>	<b>7,5</b>
Vaslui	14,9	15,0	-	13,3	-
Botoşani	14,5	14,6	-	13,2	-
Iaşi	13,4	13,5	-	12,7	-
Suceava	15,4	15,8	-	12,5	-
Bákó	14,1	14,3	-	11,3	-
<b>Beszterce-Naszód</b>	<b>14,4</b>	<b>15,2</b>	<b>7,9</b>	<b>11,2</b>	<b>3,4</b>
<b>Kovácszna</b>	<b>11,2</b>	<b>13,4</b>	<b>9,3</b>	<b>11,1</b>	<b>9,9</b>
<b>Szilágy</b>	<b>12,6</b>	<b>12,3</b>	<b>11,2</b>	<b>11,0</b>	<b>8,9</b>
<b>Hargita</b>	<b>12,0</b>	<b>14,7</b>	<b>11,5</b>	<b>10,6</b>	<b>9,4</b>
<b>Maros</b>	<b>11,4</b>	<b>12,2</b>	<b>8,9</b>	<b>10,6</b>	<b>8,4</b>
Călăraşi	11,2	11,6	-	10,6	-
<b>Máramaros</b>	<b>14,2</b>	<b>15,1</b>	<b>6,9</b>	<b>10,6</b>	<b>3,7</b>
Neamţi	13,4	13,5	-	10,5	-
<b>Szatmár</b>	<b>12,7</b>	<b>14,4</b>	<b>11,2</b>	<b>10,4</b>	<b>9,0</b>
<b>Szeben</b>	<b>11,4</b>	<b>12,3</b>	<b>7,0</b>	<b>10,2</b>	<b>3,8</b>
<b>Bihar</b>	<b>11,8</b>	<b>12,7</b>	<b>10,6</b>	<b>10,1</b>	<b>7,2</b>
Ialomiţa	11,4	11,7	-	10,1	-
Tulcea	11,3	12,4	-	9,9	-
Dâmboviţa	11,8	12,1	-	9,8	-
Constanţa	10,1	10,1	-	9,8	-
Gorj	12,6	12,7	-	9,8	-
Vrancea	13,3	13,4	-	9,6	-
Galaţi	11,9	12,1	-	9,5	-
Vâlcea	11,7	11,8	-	9,4	-
Buzău	11,5	11,8	-	9,3	-
<b>Brassó</b>	<b>9,7</b>	<b>10,5</b>	<b>4,6</b>	<b>9,2</b>	<b>5,4</b>
<b>Krassó-Szörény</b>	<b>10,1</b>	<b>11,0</b>	<b>6,9</b>	<b>9,2</b>	<b>3,8</b>
Argeş	11,8	11,9	-	9,1	-
<b>Fehér</b>	<b>11,6</b>	<b>11,9</b>	<b>7,3</b>	<b>9,0</b>	<b>5,0</b>
<b>Arad</b>	<b>10,2</b>	<b>11,1</b>	<b>6,0</b>	<b>9,0</b>	<b>4,4</b>
Prahova	10,5	10,7	-	9,0	-
Dolj	10,9	11,1	-	8,8	-
Giurgiu	10,8	11,1	-	8,7	-
<b>Hunyad</b>	<b>11,5</b>	<b>12,0</b>	<b>6,1</b>	<b>8,6</b>	<b>2,3</b>
Olt	11,6	11,7	-	8,6	-
<b>Temes</b>	<b>9,8</b>	<b>11,0</b>	<b>5,9</b>	<b>8,4</b>	<b>3,4</b>
Brăila	9,7	9,8	-	8,4	-
<b>Kolozs</b>	<b>9,8</b>	<b>10,7</b>	<b>6,8</b>	<b>7,8</b>	<b>4,6</b>
Teleorman	10,5	10,7	-	7,8	-
Bukarest	7,7	7,9	2,2	7,6	1,5
Mehedinţi	11,4	11,7	-	5,7	-

6. melléklet. A nyers születési arányszámok megyénként, románokra és magyarokra: 1992, 2002.

Forrás: INS, nem publikált népmozgalmi adatok.

Megye	Összesen	Fűk	Lányok	Városiak összesen	Városi fűk	Városi lányok	Falun élők összesen	Falun élő fűk	Falun élő lányok
Fehér	132	69	63	54	20	34	78	49	29
Arad	279	143	136	134	66	68	145	77	68
Bákó	57	28	29	0	0	0	57	28	29
Bihar	1316	670	646	610	301	309	706	369	337
Beszterce-Naszód	150	77	73	48	25	23	102	52	50
Brassó	334	186	148	206	108	98	128	78	50
Krassó-Szörény	27	12	15	23	9	14	4	3	1
Kolozs	788	409	379	464	250	214	324	159	165
Kovászna	1652	810	842	727	358	369	925	452	473
Hargita	2895	1412	1483	1005	491	514	1890	921	969
Hunyad	136	68	68	129	64	65	7	4	3
Máramaros	374	196	178	261	140	121	113	56	57
Maros	2075	1066	1009	783	392	391	1292	674	618
Szatmár	1245	626	619	465	249	216	780	377	403
Szilágy	552	302	250	161	94	67	391	208	183
Szeben	100	53	47	79	42	37	21	11	10
Temes	308	149	159	168	79	89	140	70	70

7. melléklet. Az 1997-ben 0 éves magyar népesség nemek és településtípus szerint, megyénként, a 2002-es népszámlálás alapján.

Forrás: INS, nem publikált népszámlálási adatok.

Megye	Összesen	Fiúk	Lányok	Városiak összesen	Városi fiúk	Városi lányok	Falun élők összesen	Falun élő fiúk	Falun élő lányok
Fehér	149	74	75	64	34	30	85	40	45
Arad	288	154	134	131	74	57	157	80	77
Bákó	49	29	20	1	1	0	48	28	20
Bihar	1267	665	602	639	327	312	628	338	290
Beszterce-Naszód	129	70	59	34	20	14	95	50	45
Brassó	305	158	147	176	88	88	129	70	59
Krassó-Szörény	39	17	22	36	15	21	3	2	1
Kolozs	741	373	368	426	224	202	315	149	166
Kovászna	1693	854	839	743	382	361	950	472	478
Hargita	2810	1410	1400	1035	535	500	1775	875	900
Hunyad	117	64	53	113	62	51	4	2	2
Máramaros	299	150	149	207	99	108	92	51	41
Maros	1972	999	973	772	398	374	1200	601	599
Szatmár	1183	602	581	465	235	230	718	367	351
Szilágy	487	266	221	149	78	71	338	188	150
Szeben	86	45	41	66	34	32	20	11	9
Temes	259	133	126	143	71	72	116	62	54

8. melléklet. Az 2002-ben 0 éves magyar népesség nemek és településtípus szerint, megyénként, a 2002-es népszámlálás alapján.

Forrás: INS, nem publikált népszámlálási adatok.

Megye	0 évesek (Népszámlálás)	2002 évi élveszületettek (anyakönyv)
Fehér	149	103
Arad	288	216
Bákó	49	26
Bihar	1267	1117
Beszterce-Naszód	129	62
Brassó	305	275
Krassó-Szörény	39	22
Kolozs	741	562
Kovászna	1693	1630
Hargita	2810	2595
Hunyad	117	59
Máramaros	299	171
Maros	1972	1907
Szatmár	1183	1159
Szilágy	487	507
Szeben	86	58
Temes	259	172

9. melléklet. A 2002-es népszámlálás szerinti 0 évesek és az anyakönyvi adatok szerinti 2002 évi élveszületett magyar nemzetiségűek száma megyénként.

Forrás: INS, nem publikált népszámlálási és népmozgalmi adatok.

## FORRÁSJEGYZÉK

Coale, A. J.: „The Decline of Fertility in Europe for the French Revolution to World War II.”. In Behrman, S. J. et. Al. (ed.): *Fertility and Family Planning: a World View*. 1969, Ann Arbor–University of Michigan Press.

Kligman, Gail: *Politica duplicității. Controlul reproducerii în România lui Ceușescu*. București, 2000, Humanitas.

Rychtariková, Jytká: *Is Eastern Europe Experiencing a Second Demographic Transition?* Acta Universitatis Carolinae, 1999, no. 1, 19–44. (Magyarul olvasható a *Régió 2001. 1. számában*.)

Veres Valér: A romániai magyarság létszámcsökkenésének okai a XX. század utolsó negyedében. In *Korunk, 2002a. 2. 4–19.*

Veres Valér: A romániai magyarok demográfiai viszonyai 2002-évi népszámlálás előzetes adatai tükrében. In *Demográfia 2002b, 2–3, 319–338.*

Veres Valér: Erdély természetes szaporodási folyamatai Európai kontextusban az ezredfordulón. In *Korunk, 2003., 1.*